

ООО "Астро - Проект"

№059-22-01-20/1-507 от 09.08.2023

Заказчик: ГКУ ПК «УКС Пермского края»

**ПАСПОРТ ВНЕШНЕГО ОБЛИКА ОБЪЕКТА КАПИТАЛЬНОГО СТРОИТЕЛЬСТВА
(КОЛЕРНЫЙ ПАСПОРТ)**

АДРЕС ОБЪЕКТА: г. Пермь, административный район Индустриальный,
улица Экскаваторная, здание (строение) № 35

Шифр: 07-2023-ПОФ

ПЕРМЬ 2023 г.

Ведомость чертежей

№ п/п	Наименование	Прим.
1	Общие данные (начало)	
2	Общие данные (продолжение)	
3	Существующее состояние фасадов (фотофиксация)	
4	Главный фасад	
5	Дворовой фасад	
6	Боковой фасад	
7	Боковой фасад	
8	Размещение средств размещения информации, рекламных конструкций	
9	Эталоны колеров	

Пояснительная записка

Объект: 4-х этажное здание Пермского ветеринарного диагностического центра, расположенное по адресу: г.Пермь, Индустриальный район, ул. Эскаваторная, 35. Планируется капитальный ремонт (реконструкция) основного здания. В плане здание сложной конфигурации, основное здание в плане прямоугольной конфигурации.

Материал стен: силикатный кирпич.
Кровля: наплавляемая, сталь оцинкованная
Входные двери: металлические глухие.
Год постройки и ввод в эксплуатацию: 1986г.

Нахождение в зоне охраны объектов культурного наследия: рассматриваемый объект не располагается в зоне охраны объектов культурного наследия.

Ранее разработанные колерные паспорта: не разрабатывались.

Настоящим колерным паспортом:
- определяются типы и виды отделки и их цветовые решения;
- определяются типы, виды и места размещения средств размещения информации, рекламных конструкций.

Цветовое решение фасадов и применяемые материалы обеспечивают комплексное решение всех элементов фасада, единство архитектурного облика здания. Средства размещения информации, рекламные конструкции не нарушают архитектурный облик здания.

Раздел "Архитектурно-художественная подсветка" настоящим колерным паспортом не разрабатывается. Освещение фасада осуществляется за счет свечения окон и вывесок.

Предметом согласования колерного паспорта являются: принятые цветовые решения элементов фасада, применяемые материалы существующего объекта недвижимости, а также определение возможных видов и типов размещения средств размещения информации на нем. Средства размещения информации, рекламные конструкции, не соответствующие типу и местам их возможного размещения, подлежат демонтажу.

В соответствии с Градостроительным кодексом Российской Федерации, решением Пермской городской Думы от 15.12.2020 № 277 "Об утверждении Правил благоустройства территории города Перми" и постановлением администрации города Перми от 22.02.2017 № 130 "Об утверждении формы и Порядка согласования паспорта внешнего облика объекта капитального строительства (колерного паспорта)" колерные паспорта либо их изменения не являются разрешительной документацией на строительство, реконструкцию объекта капитального строительства; не являются правовым основанием на устройство пристроек, навесов, козырьков и других архитектурных элементов объекта капитального строительства.

СОГЛАСОВАНО
1й заместитель начальника ДГА
г. Перми - главный архитектор
Д.Ю. Лапшин
20.08.2023г.

Ведомость отделки фасадов

Поз.	Элемент фасада	Эталон цвета	Обознач.	Вид отделки
1	Основное поле стен (тип 1)		RAL 1013	Керамогранит
2	Основное поле стен (тип 2)		RAL 1014	Керамогранит
3	Основное поле стен (тип 3)		RAL 8025	Керамогранит
4	Входные двери, Двери запасного выхода		RAL 7004	Металлические, окраска по металлу
5	Перекрытия окон Перекрытия зенитного фонаря		RAL 9010	Металлопластик
6	Цоколь		RAL 8025	Керамогранит
7	Кровля		RAL 7048 RAL 7005	Оцинкованная сталь с полимерным покрытием. Наплавляемая кровля техноэласт
8	Крыльцо входа		RAL 7048	Керамогранит
9	Козырек		RAL 1014	Штукатурка, окраска атмосферно-стойкой фасадной краской
10	Ограждение кровли		RAL 8025	Атмосферно-стойкая краска по металлу
11	Парапентный фартук		RAL 8025	Оцинкованная сталь с полимерным покрытием
12	Карниз		RAL 8025	Софит ПВХ
13	Откосы, отливы окон		RAL 8025	Оцинкованная сталь с полимерным покрытием
14	Вентиляционные решетки		RAL 8025	Металлический профиль заводского изготовления

07-2023-ПОФ

Колерный паспорт объекта капитального строительства по
ул. Эскаваторной, д.35, Индустриального района г.Перми

Изм.	Кол. уч.	Лист	№ док	Подп.	Дата
Разработал		Турбин К.Н.		<i>Турбин</i>	07.23
Проверил		Козин А.О.		<i>Козин</i>	07.23
Н контроль		Передернин		<i>Передернин</i>	07.23

Пермский ветеринарный
диагностический центр

Стадия	Лист	Листов
П	1	9

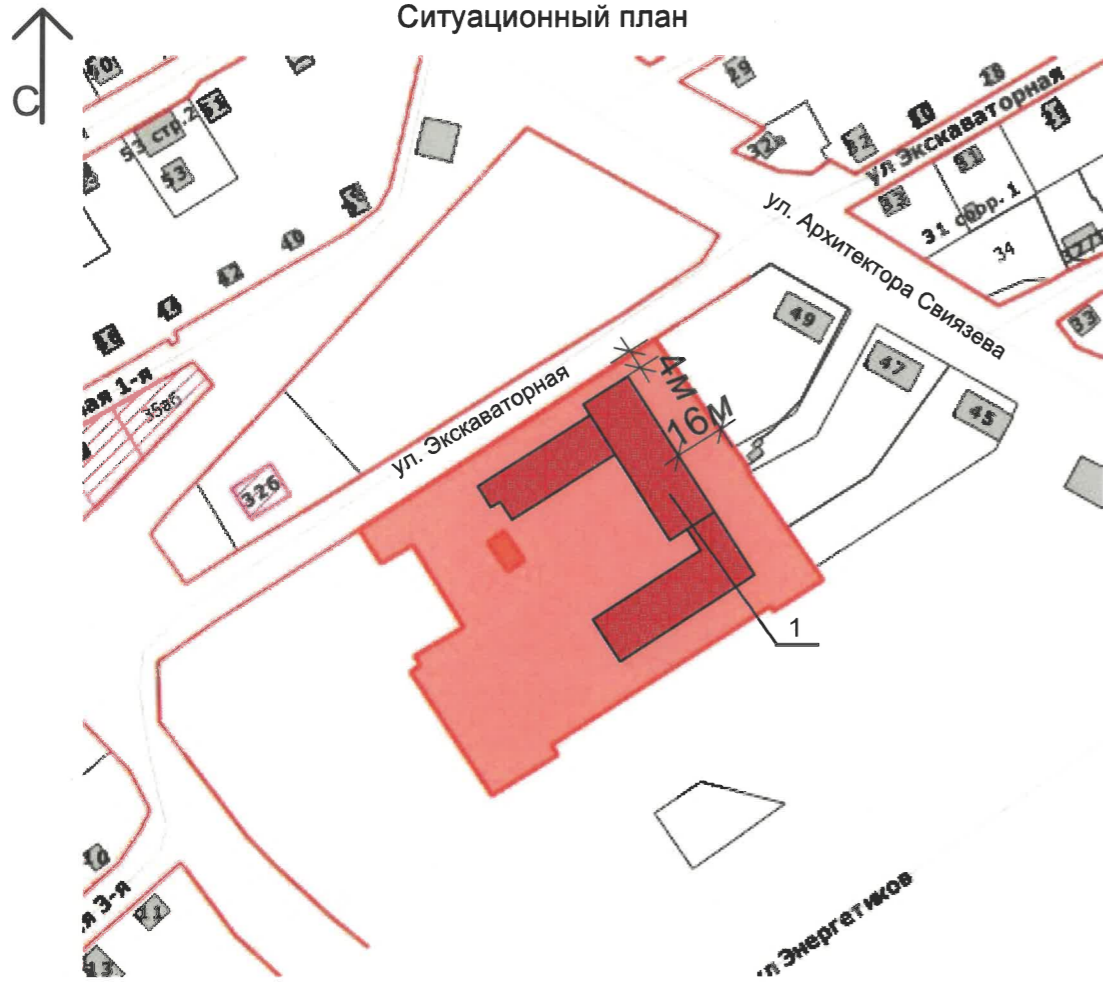
Общие данные (начало)

ООО
"Астро - проект"

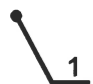



Согласовано

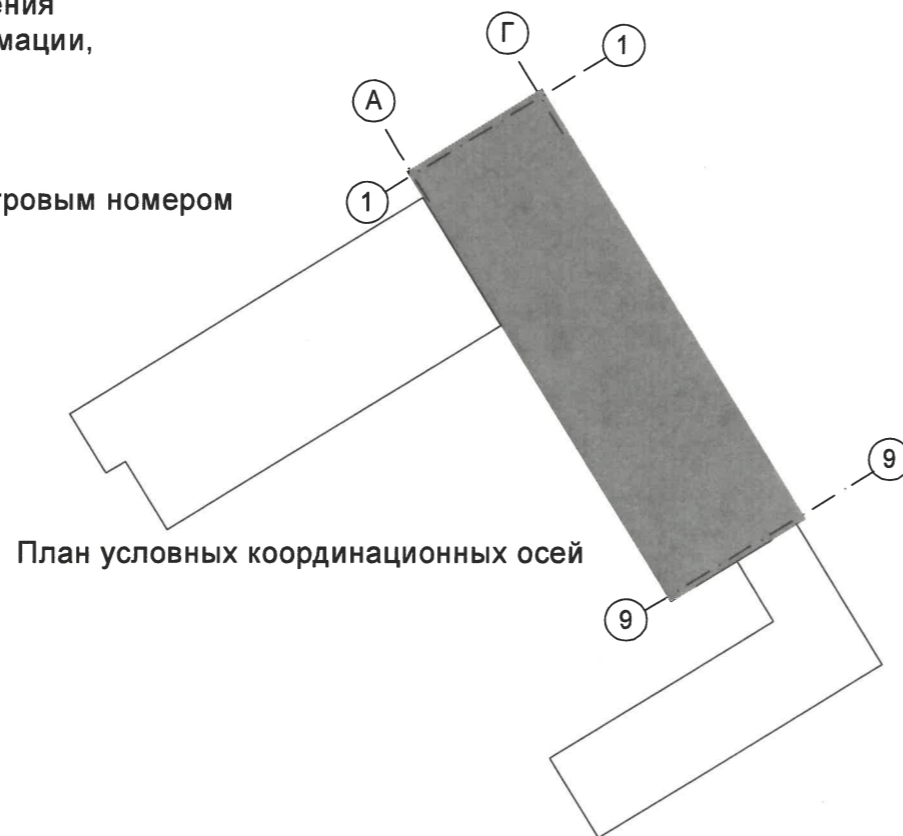
Изм. № подл. Подп. и дата Взам. инв. №

Ситуационный план



Условные обозначения:

-  - 4-х этажное здание Пермского ветеринарного диагностического центра, расположенное по адресу: г.Пермь, Индустриальный район, ул. Эскаваторная, 35
-  - фасады с местами размещения средства размещения информации, рекламных конструкций
-  - красные линии
-  - земельный участок с кадастровым номером 59:01:4416020:26



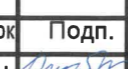


План условных координационных осей

Инструкция о порядке производства работ, связанных с окраской фасадов и всех наружных частей зданий, сооружений, строений, расположенных на территории города Перми

1. Окраска (отделка) фасадов и всех наружных частей зданий, сооружений, строений, расположенных на территории города Перми, может производиться лишь на основании паспорта внешнего облика объекта капитального строительства (колерного паспорта), согласованного с департаментом градостроительства и архитектуры администрации г. Перми (далее - ДГА).
2. До начала процесса окраски (отделки) здания или какого-либо сооружения должны быть произведены работы по капитальному ремонту всех без исключения его наружных частей, подлежащих окраске.
3. До начала ремонта зданий, имеющих газосветовую рекламу, сообщить рекламораспространителю о предстоящих работах на фасаде здания с целью сохранения вывесок либо их демонтажа.
4. Полуразрушенные и разрушенные архитектурные художественно-скульптурные элементы фасада: карнизы, фризы, колонны, пилястры, сандрики, кронштейны, обрамления проемов, различные лепные украшения, барельефы, мозаика, художественная роспись и т.п. подлежат обязательному восстановлению в своем первоначальном виде. Категорически запрещается производить окраску здания без предварительного восстановления указанных элементов декора фасада.
5. Металлические поверхности отдельных элементов фасада: чугунные решетки, ограждения балконов и лестниц, элементы входных групп, двери, кронштейны и прочие архитектурно-художественные элементы фасада перед окраской очищаются от грязи, ржавчины, старой краски и покрываются вновь атмосферостойкой краской для металлических поверхностей.
6. В соответствии с выданными образцами цвета (колерами) на окраску (отделку) здания организация, производящая ремонт здания, составляет пробные образцы цвета, которые наносятся на подготовленную для покраски поверхность стены в уровне 1-го этажа здания (не выше 1,5 метров от земли).
7. Проверку и согласование пробного образца цвета (выкрас колера) производит уполномоченный представитель ДГА. Без указанных проверки и согласования производить окраску (отделку) фасадов здания категорически запрещается.
8. Домоуправления, организации и учреждения, производящие окраску (отделку) и связанный с ней ремонт фасадов здания, несут ответственность за выполнение настоящей инструкции и могут быть привлечены к административной ответственности за ее нарушение в соответствии со статьей 6.8.2 «Нарушение требований к внешнему виду фасадов зданий, строений, сооружений» Закона Пермского края от 06.04.2015 № 460-ПК «Об административных правонарушениях в Пермском крае».
9. По всем вопросам, связанным с производством работ, необходимо обращаться в ДГА по адресу: г. Пермь, ул. Сибирская, 15, каб. 315, тел. 212-76-98.

Ведомость ссылочных и прилагаемых документов

Обозначение	Наименование	Примечание
Постановление администрации г.Перми от 22.02.2017 № 130	"Об утверждении формы и Порядка согласования колерного паспорта внешнего облика объекта капитального строительства (колерного паспорта) "	
Решение Пермской городской Думы от 15.12.2020 № 277	"Об утверждении Правил благоустройства территории города Перми "	

07-2023-ПОФ							
Колерный паспорт объекта капитального строительства по ул.Эскаваторной, д.35, Индустриальный района г.Перми							
Изм.	Кол. уч.	Лист	№ док.	Подп.	Дата		
Архитектор		Турбин К.Н.			07.23		
Проверил		Козин А.О.			07.23		
Н контроль		Передернин			07.23		
Пермский ветеринарный диагностический центр					Стадия	Лист	Листов
					П	2	
Общие данные (продолжение)					ООО "Астро - проект"		

Согласовано

Взам. инв. №

Подп. и дата

Инв. № подл.

Главный фасад



Главный фасад



Дворовой фасад



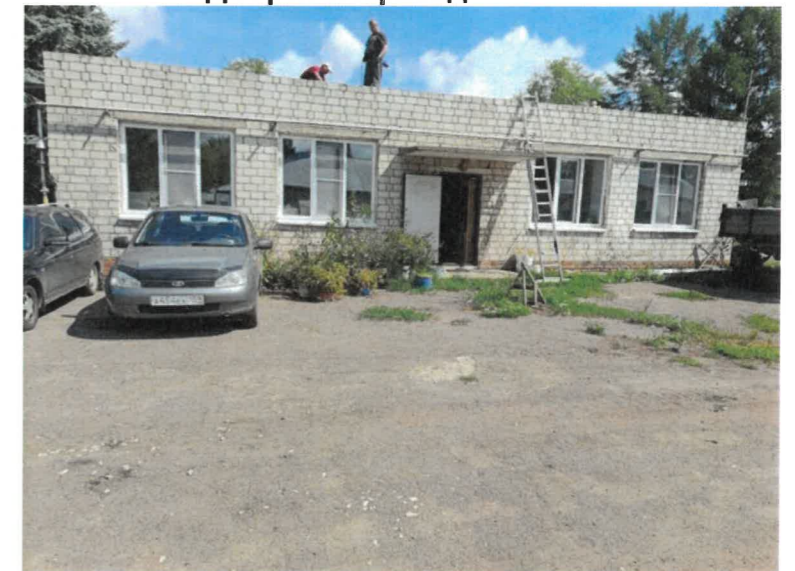
Дворовой фасад



Боковой фасад



Дворовой фасад



Согласовано

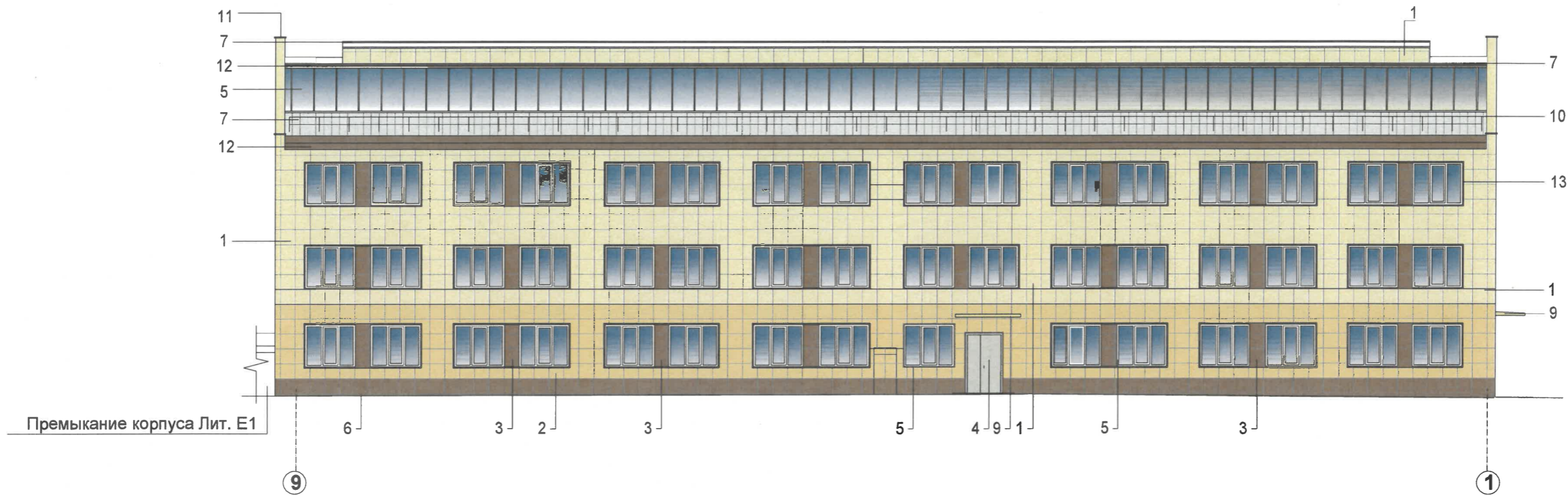
Взам. инв. №

Подп. и дата

Инв. № подл.

Фотофиксация выполнена:
июль 2023 год.

						07-2023-ПОФ			
						Колерный паспорт объекта капитального строительства по ул.Экскаваторной, д.35, Индустриального района г.Перми			
Изм.	Кол. уч.	Лист	№ док	Подп.	Дата	Пермский ветеринарный диагностический центр	Стадия	Лист	Листов
Архитектор		Турбин К.Н.		<i>[Signature]</i>	07.23		П	3	
Проверил		Козин А.О.		<i>[Signature]</i>	07.23	Существующее состояние фасадов (фотофиксация)	ООО "Астро - проект"		
Н контроль		Передернин		<i>[Signature]</i>	07.23				



Примечание:

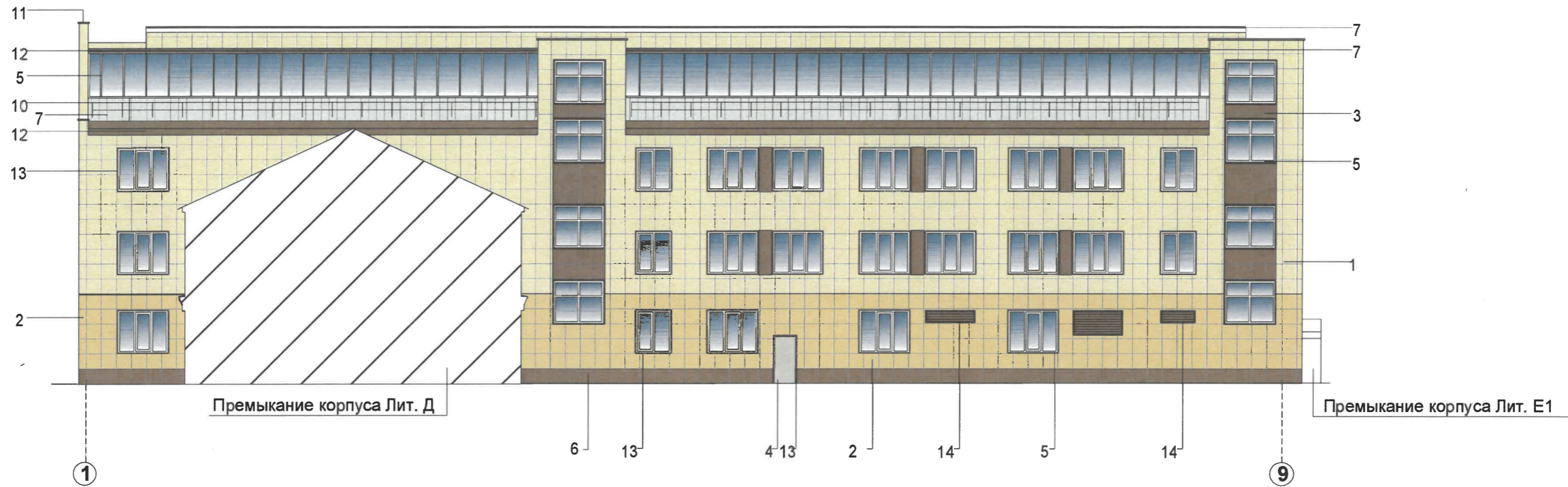
1. В случае, если наружные лестницы при дополнительно устроенных входах в общественные помещения здания выходят за границы предоставленного земельного участка и красные линии квартала, то устройство дополнительных или переустройство существующих входных групп требует получения разрешения в установленном порядке.
2. Требования к входным группам установлены пунктом 11.7 Правил благоустройства территории города Перми, утвержденных Решением Пермской городской Думы от 15.12.2020 № 277.
3. При размещении новой входной группы, изменении входной группы при проведении реконструкции, капитального ремонта здания, строения, сооружения требуется разработка проекта колерного паспорта.
4. Размещение входных групп, расположенных в границах территорий достопримечательных мест на территории города Перми, должно соответствовать требованиям, установленным органом охраны объектов культурного наследия.
5. Требования к входным группам, расположенным в границах территорий общего пользования, за исключением входных групп, расположенных в границах территорий достопримечательных мест:
 - архитектурные элементы входных групп (крыльца, входная площадка, ступени, лестницы, ограждения, парапеты, роллетные системы (рольставни), козырьки, приямки, пандусы или подъемные устройства для маломобильных групп населения) должны быть выполнены параллельно фасаду здания, строения, сооружения на расстоянии не более чем 1,5 м от фасада здания, строения, сооружения и при условии сохранения ширины пешеходной зоны (тротуара) не менее 2 м;
 - размер входной площадки - 1,5 м x 1,85 м;
 - входная группа (приямок) в подвальное или полуподвальное помещение должна быть выполнена параллельно фасаду здания, строения, сооружения с лестницей на расстоянии не более чем 1,5 м от фасада здания, строения, сооружения. По периметру входной группы (приямка) устраивается парапет высотой не более 0,5 м, над входной группой (приямком) устанавливается козырек с водоотводом;
 - на высоте более 0,72 м от уровня земли входная группа должна быть выполнена за счет внутреннего пространства здания, строения, сооружения.
6. Ступени и входная площадка входных групп должны иметь противоскользящее покрытие или полосы.
7. На одном из торцов входной площадки может быть предусмотрен пандус или подъемное устройство для маломобильных групп населения.
8. Наружная кнопка вызывного устройства должна быть размещена в начале заезда на пандус или при входе на подъемное устройство для маломобильных групп населения.

Условные обозначения:

- условная координационная ось
- выноска и номер позиции согласно Ведомости отделки фасадов на листе 1



						07-2023-ПОФ			
						Колерный паспорт объекта капитального строительства по ул.Экскаваторной, д.35, Индустриального района г.Перми			
Изм.	Кол. уч.	Лист	№ док	Подп.	Дата	Пермский ветеринарный диагностический центр	Стадия	Лист	Листов
Архитектор		Турбин К.Н.			07.23		П	4	
Проверил		Козин А.О.			07.23				
Н контроль		Передернин			07.23	Главный фасад	ООО "Астро - проект"		



Примечание:

- Дополнительное оборудование - размещаемые на фасадах здания, строения, сооружения системы технического обеспечения эксплуатации зданий, строений, сооружений (наружные блоки систем вентиляции и кондиционирования, маскирующие ограждения (экраны, решетки), вентиляционные трубопроводы, антенны, видеокамеры наружного наблюдения, электрощиты, кабельные линии, иное подобное оборудование), защитные устройства (решетки, рольставни), почтовые ящики, часы, банкоматы, элементы архитектурно - художественной подсветки, флажтоки и иное оборудование;
- Размещение дополнительного оборудования, дополнительных элементов и устройств на фасадах объектов капитального строительства допускается при соблюдении следующих условий:
 - соответствие размещения дополнительного оборудования архитектурному решению фасадов, предусмотренному проектной документацией, в соответствии с которой осуществлено строительство (реконструкция) объекта, с привязкой единой (вертикальной, горизонтальной) системой осей фасадов;
 - единая горизонтальная ось - условная прямая линия. Определяется как половина расстояния между верхним и нижним архитектурным элементом (окна, наличники, карнизы, фриз и др.), выделяющимися (западающим, выступающим) из плоскости стены;
 - единая вертикальная ось-условная прямая линия. Определяется как половина расстояния между границами одного архитектурного элемента (окна, двери, колонны), либо между двумя архитектурными элементами (окна, двери, колонны);
 - комплексное решение размещения оборудования - единое архитектурное и цветовое решение (в том числе размер, форма, материал)
 - размещение дополнительного оборудования на архитектурных деталях, элементах декора, поверхностях с ценной архитектурной отделкой, а также крепление, ведущее к повреждению архитектурных поверхностей не допускаются.
- Рекомендуются наружные системы кондиционирования у нежилых помещений устанавливать за счет пространства помещений

Условные обозначения:

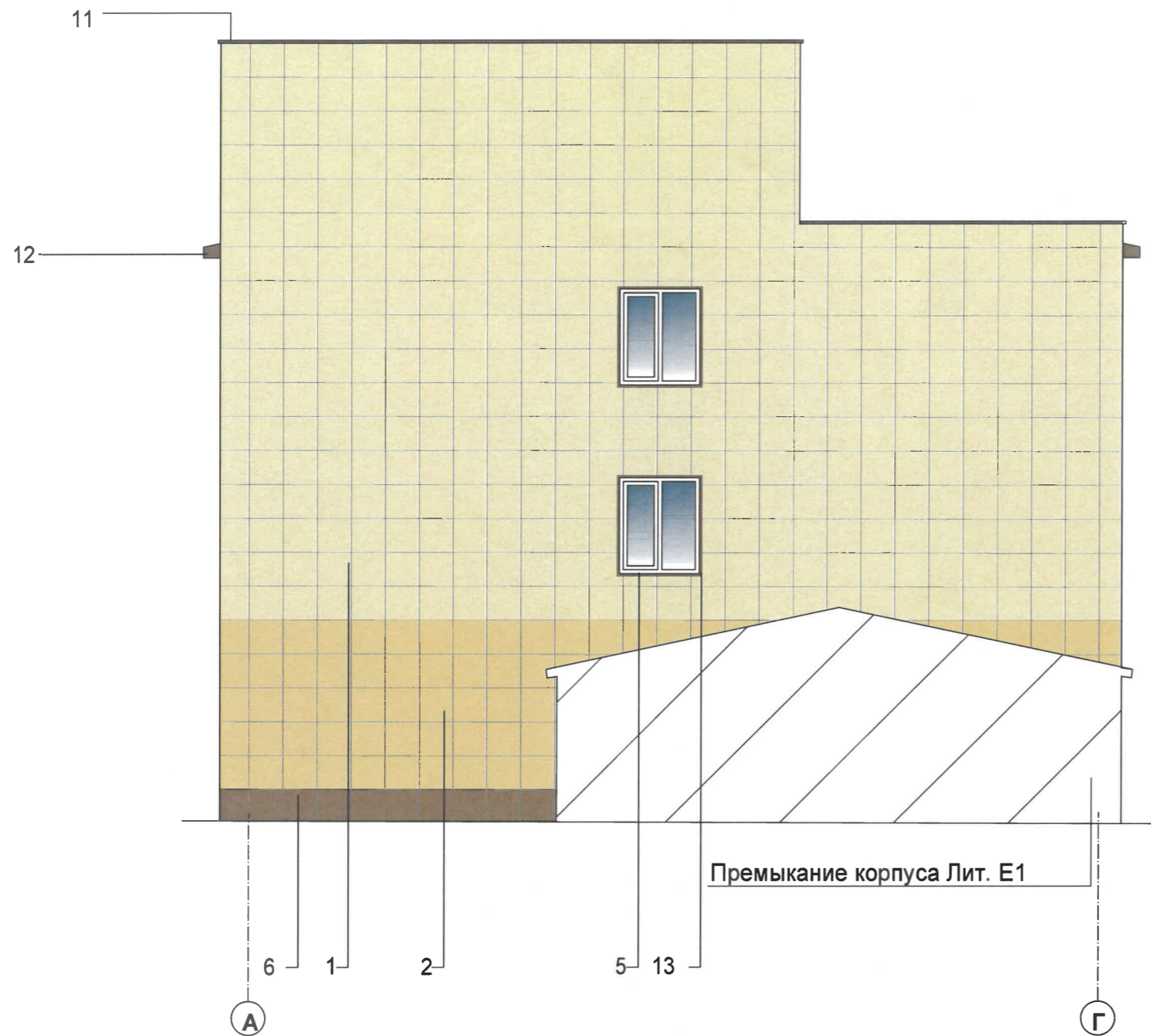
- условная координационная ось
- выноска и номер позиции согласно Ведомости отделки фасадов на листе 1



						07-2023-ПОФ			
						Колерный паспорт объекта капитального строительства по ул.Экскаваторной, д.35, Индустриального района г.Перми			
Изм.	Кол. уч.	Лист	№ док	Подп.	Дата	Пермский ветеринарный диагностический центр	Стадия	Лист	Листов
Архитектор		Турбин К.Н.			07.23		П	5	
Проверил		Козин А.О.			07.23				
Н контроль		Передернин			07.23	Дворовой фасад	ООО "Астро - проект"		

Согласовано

Инов. № подл. Подп. и дата Взам. инв. №



Премькание корпуса Лит. Е1

Условные обозначения:



-условная координационная ось



-выноска и номер позиции согласно Ведомости отделки фасадов на листе 1

СОГЛАСОВАНО
 1^й заместитель начальника ДГА
 г. Перми - главный архитектор
 Д.Ю. Лапшин
 20.07.23

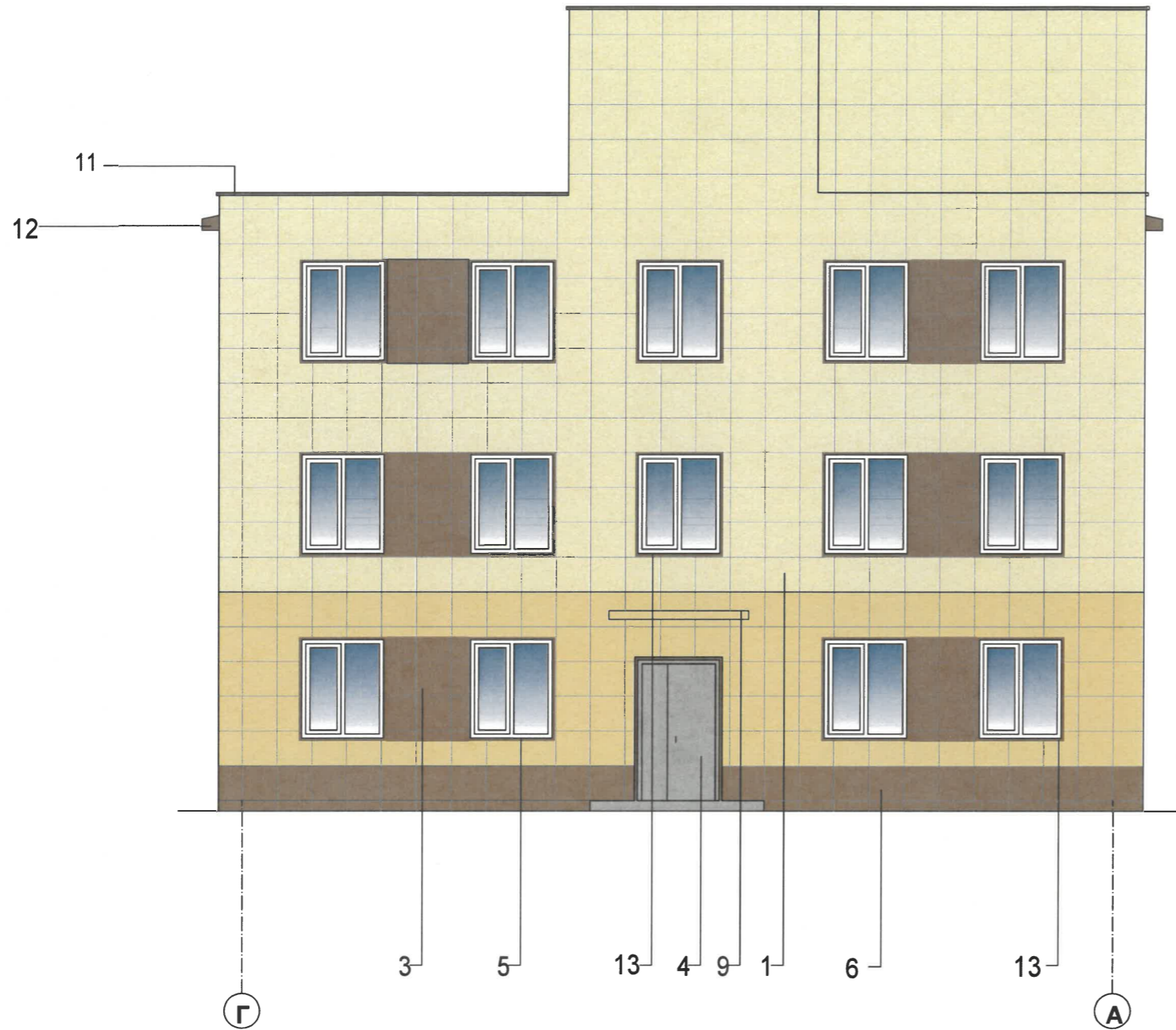
Примечание:

1. Условия устройства и переустройства входных групп см.лист 4.
2. Условия размещения дополнительного оборудования см.лист 5.

						07-2023-ПОФ			
						Колерный паспорт объекта капитального строительства по ул.Экскаваторной, д.35, Индустриального района г.Перми			
Изм.	Кол. уч.	Лист	№ док	Подп.	Дата	Пермский ветеринарный диагностический центр	Стадия	Лист	Листов
Архитектор		Турбин К.Н.		<i>[Signature]</i>	07.23		П	6	
Проверил		Козин А.О.		<i>[Signature]</i>	07.23				
Н контроль		Передернин		<i>[Signature]</i>	07.23	Боковой фасад	ООО "Астро - проект"		

Согласовано

Инов. № подл.
Подп. и дата
Взам. инв. №



Условные обозначения:



-условная координационная ось



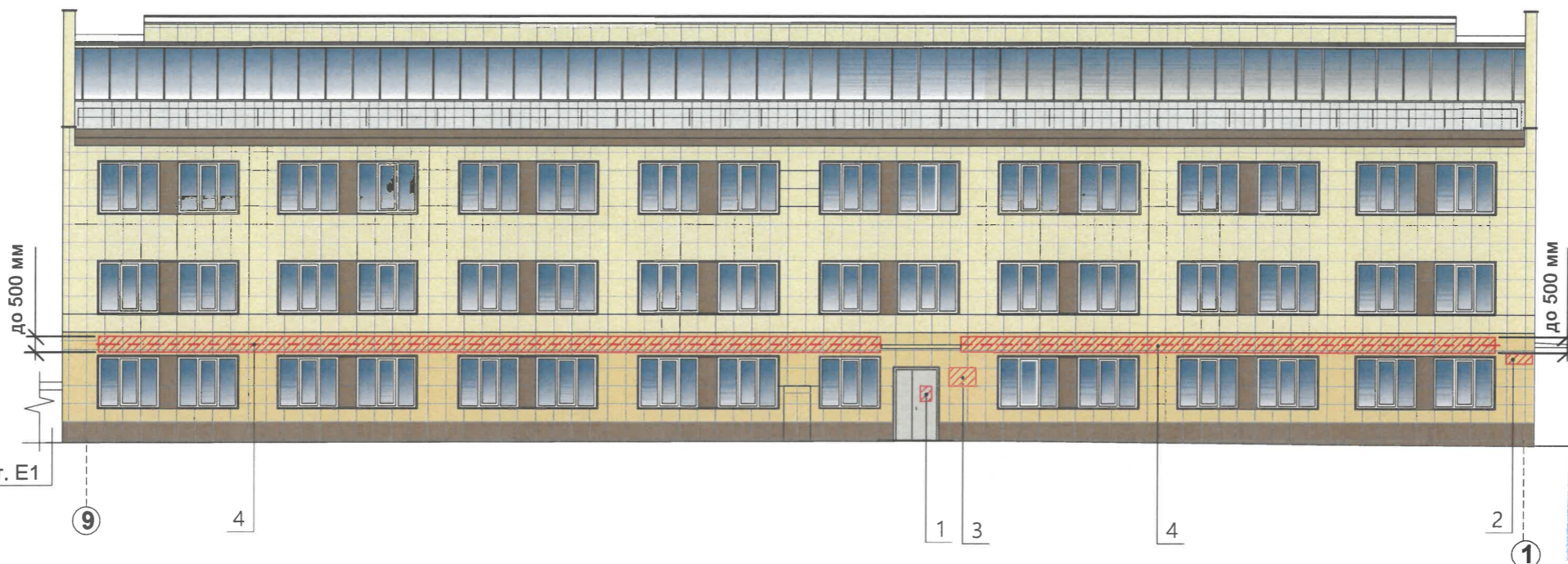
-выноска и номер позиции согласно Ведомости отделки фасадов на листе 1



Примечание:

1. Условия устройства и переустройства входных групп см.лист 4.
2. Условия размещения дополнительного оборудования см.лист 5.

						07-2023-ПОФ			
						Колерный паспорт объекта капитального строительства по ул.Экскаваторной, д.35, Индустриального района г.Перми			
Изм.	Кол. уч.	Лист	№ док.	Подп.	Дата	Пермский ветеринарный диагностический центр	Стадия	Лист	Листов
Архитектор	Турбин К.Н.			<i>[Signature]</i>	07.23		П	7	
Проверил	Козин А.О.			<i>[Signature]</i>	07.23				
И контроль	Передернин			<i>[Signature]</i>	07.23	Боковой фасад	ООО "Астро - проект"		



Управление архитектуры и городского дизайна
ДГА администрации г.Перми
**СООТВЕТСТВУЕТ АРХИТЕКТУРНОМУ
ОБЛИКУ ГОРОДА ПЕРМИ**
«14» 09/2023
Подпись: *Чареев А.*

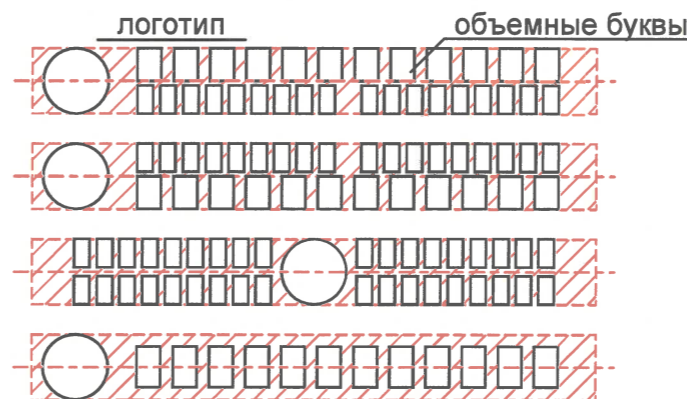
Условия размещения средств размещения информации, рекламных конструкций.

1. Место размещения информации располагается относительно условной прямой линии – единой горизонтальной оси. Местоположение оси на фасаде определяется как половина расстояния между верхним и нижним архитектурным элементом (окна, наличники, карниз, фриз и др.), выделяющимся (западающим, выступающим) из плоскости стены.
2. Размещение вывесок и рекламных конструкций должно осуществляться в границах места допустимого размещения средств размещения информации, рекламных конструкций, установленных данным колерным паспортом объекта капитального строительства.
3. Размещение вывесок по отношению друг к другу, их конфигурация, наполненность информацией должны соответствовать Стандартным требованиям к вывескам, их размещению и эксплуатации (далее - Стандартные требования), утвержденным Решением Пермской городской Думы от 15.12.2020 №277.
4. В случае, если планируемые к размещению вывески не соответствуют Стандартным требованиям и действующему колерному паспорту, требуется внесение изменений в колерный паспорт путем разработки нового колерного паспорта.
5. Максимальный размер информационных табличек – 0,5 м x 0,7 м (пункт 2.13 Стандартных требований).
6. Узел крепления каждого типа объекта информации разрабатывается отдельным рабочим проектом.
7. В случае размещения рекламной конструкции на фасаде здания, строения, сооружения, такая конструкция должна быть отражена в составе нового колерного паспорта, а ее размещение должно осуществляться в соответствии с действующим порядком установки эксплуатации рекламных конструкций на территории города Перми, утвержденным решением Пермской городской Думы от 27.01.2009 № 11, с последующим получением на установку и эксплуатацию рекламной конструкции в установленном порядке.
8. В случае возникновения спорных ситуаций с другими организациями в отношении мест размещения вывесок, расположенных не в границах занимаемого помещения, регулирование конфликта и окончательное решение по размещению вывесок той или иной претендующей организации принимает владелец данного объекта.

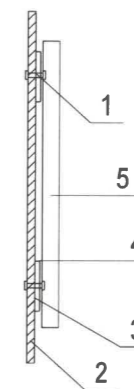
Ведомость средств размещения информации, рекламных конструкций

№	Тип объекта Материал, способы крепления	Цвет (с указанием RAL)	наличие подсветки
1	Информационная табличка (режимник) Одиночная 500x700мм Выполнена из оргстекла, пластика, металла, выклейки	Фирменные цвета	Внутренняя подсветка
2	Указатель с наименованием улицы и номером дома(здания) (пункт 11.4.2 Решения Пермской городской Думы от 15.12.2020 №277). Пластик, металл.	Синий:R-(0), G-(20), B-(120); белый	При необходимости
3	Информационная табличка 800X600 мм Выполнена из оргстекла, пластика, металла, пленки ПВХ	Фирменные цвета	При необходимости
4	Вывеска - объемные буквы и/или логотипы без подложки на металлических направляющих в цвет фасада на стене здания. Металл, пластик, пленки, оргстекло	Фирменные цвета	Внутренняя подсветка/ Контурная подсветка/ Светодиодная

Схема компоновки объемных букв и/или логотипов, знаков относительно оси и места допустимого размещения средств информации рекламных конструкций



Узел крепления объекта (объемные буквы)



- 1 - болт с гайкой D10 L80
- 2 - металлоконструкция балкона
- 3 - металлоконструкция 200x200 мм
- 4 - композитный материал
- 5 - объемная буква

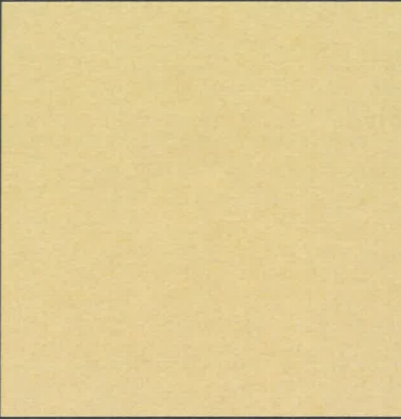
Условные обозначения:

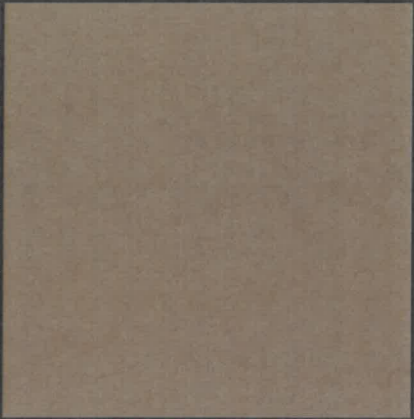
- единая горизонтальная ось средств размещения информации, рекламных конструкций
- места допустимого размещения средств размещения информации, рекламных конструкций
- выноска и номер позиции согласно Ведомости средств размещения информации, рекламных конструкций
- условная координационная ось

Изм.	Кол. уч.	Лист	№ док.	Подп.	Дата	07-2023-ПОФ			
Архитектор	Турбин К.Н.				07.23	Колерный паспорт объекта капитального строительства по ул.Экскаваторной, д.35, Индустриального района г.Перми			
Проверил	Козин А.О.				07.23	Пермский ветеринарный диагностический центр	Стадия П	Лист 8	Листов
Н контроль	Передернин				07.23	Размещение средств размещения информации, рекламных конструкций	ООО "Астро - проект"		

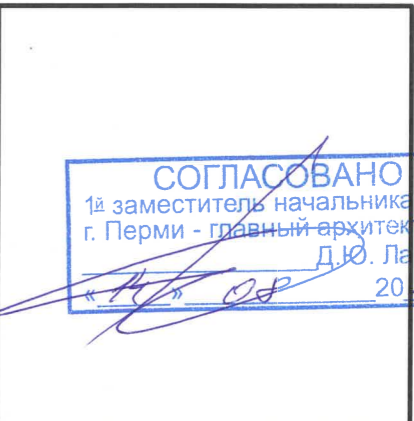
Копировал

Копировал АЗ


позиция ведомости отделки фасадов 2, 9	координаты цвета RAL 1014	C:	0	
		M:	10	
		Y:	40	
		K:	10	
		R:	222	
		G:	208	
		B:	159	

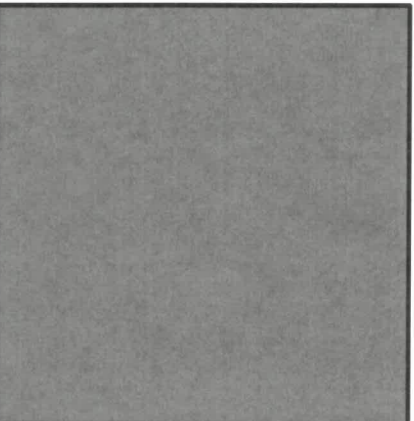
позиция ведомости отделки фасадов 3, 10, 12, 13, 14	координаты цвета RAL 8025	C:	40	
		M:	50	
		Y:	60	
		K:	40	
		R:	117	
		G:	92	
		B:	73	

позиция ведомости отделки фасадов 1, 11	координаты цвета RAL 1013	C:	0	
		M:	5	
		Y:	20	
		K:	10	
		R:	233	
		G:	229	
		B:	206	

позиция ведомости отделки фасадов 5	координаты цвета RAL 9010	C:	0	
		M:	0	
		Y:	5	
		K:	0	
		R:	247	
		G:	249	
		B:	239	

СОГЛАСОВАНО
1й заместитель начальника ДГА
г. Перми - главный архитектор
Д.Ю. Лапшин
20.08.23г.

позиция ведомости отделки фасадов 6, 7, 8	координаты цвета RAL 7048	C:	32	
		M:	32	
		Y:	39	
		K:	27	
		R:	136	
		G:	129	
		B:	117	

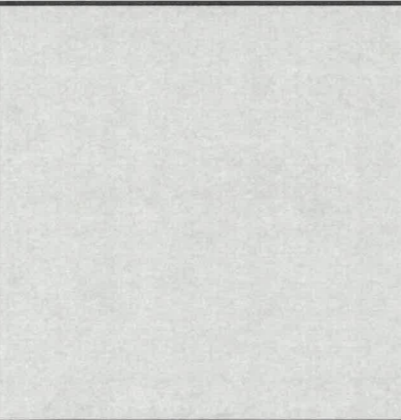
позиция ведомости отделки фасадов 7	координаты цвета RAL 7005	C:	30	
		M:	10	
		Y:	20	
		K:	60	
		R:	107	
		G:	113	
		B:	111	

Примечания:

Цвета в стандарте RAL и цветовой палитре CMYK, RGB приведены с сайта <https://colorscheme.ru/> (каталог цветов RAL CLASSIC, RAL DESIGN).

Согласовано

Инд. № подл.	Подп. и дата	Взам. инв. №

позиция ведомости отделки фасадов 4	координаты цвета RAL 7004	C:	0	
		M:	0	
		Y:	0	
		K:	45	
		R:	158	
		G:	160	
		B:	161	

07-2023-ПОФ					
Колерный паспорт объекта капитального строительства по ул.Экскаваторной, д.35, Индустриального района г.Перми					
Изм.	Кол. уч.	Лист	№ док	Подп.	Дата
Архитектор	Турбин К.Н.				07.23
Проверил	Козин А.О.				07.23
И контроль	Передернин				07.23
				Пермский ветеринарный диагностический центр	Стадия
				Эталоны колеров	Лист
				ООО "Астро - проект"	Листов
				П	9