

Общество с ограниченной ответственностью
«ИнвестПроект»

№ 059-22-01-20/1-550 от 22.08.2023

Заказчик: ГКУ ПК «УКС Пермского края»

**ПАСПОРТ ВНЕШНЕГО ОБЛИКА ОБЪЕКТА КАПИТАЛЬНОГО СТРОИТЕЛЬСТВА
(КОЛЕРНЫЙ ПАСПОРТ)**

**АДРЕС ОБЪЕКТА: г. Пермь, административный район Свердловский,
улица Братская, здание (строение) № 110а**

шифр: 614-2022-ОФ

ПЕРМЬ 2023 г.

Ведомость чертежей

Пояснительная записка

ЛИСТ	НАИМЕНОВАНИЕ	ПРИМЕЧАНИЯ
1	Общие данные (начало)	
2	Общие данные (окончание)	
3	Существующее состояние фасадов (фотофиксация)	
4	Главный фасад. Боковой фасад. (Главное служебное здание - поз.1)	
5	Дворовой фасад. Боковой фасад. (Главное служебное здание - поз.1)	
6	Главный фасад. Дворовой фасад. Боковые фасады. (Газогенераторная - поз.2)	
7	Главный фасад. Дворовой фасад. Боковые фасады. (Склад ГСМ - поз.3)	
8	Размещение средств размещения информации, рекламных конструкций	
9	Размещение средств размещения информации, рекламных конструкций	
10	Эталоны колеров	

Объект капитального строительства - аэрологическая станция, расположенная по адресу: г. Пермь, Свердловский район, ул. Братская, 110 а.

Год постройки и ввода в эксплуатацию: новое строительство.

Аэрологическая станция состоит из трёх зданий:

- Главное служебное здание - поз.1;
- Газогенераторная - поз.2;
- Склад ГСМ - поз.3.

В плане все три здания квадратной конфигурации.

Наружные стены: сэндвич-панели.

Кровля главного служебного здания : плоская.

Кровля склада ГСМ и газогенераторной: с одним скатом.

Ранее разработанные колерные паспорта: не разрабатывались.

Нахождение в границах зон объектов культурного наследия: рассматриваемый объект не располагается в зоне объектов культурного наследия.

Настоящим колерным паспортом:

Определяются типы и виды отделки, и их цветовые решения;

Устанавливаются виды и места размещения средств размещения информации, рекламных конструкций;

Цветовое решение и применяемые материалы обеспечивают комплексное решение всех элементов фасадов, единство архитектурного облика здания. Средства размещения информации, рекламные конструкции не нарушат архитектурный облик здания.

Раздел "Визуализация" не разрабатывались, поскольку фасады небольшого объёма, и решения показаны на чертежах фасадов.

Раздел «Архитектурно-художественная подсветка» настоящим колерным паспортом не разрабатывается.

Предметом согласования данного колерного паспорта являются: принятые цветовые решения элементов фасада, применяемые материалы существующего объекта недвижимости, а также определение возможных типов размещения средств размещения информации на нем. Средства размещения информации, рекламные конструкции, не соответствующие типу и местам их возможного размещения, подлежат демонтажу.

В соответствии с Градостроительным кодексом Российской Федерации, решением Пермской городской Думы от 15.12.2020 № 277 «Об утверждении Правил благоустройства территории города Перми» и постановлением администрации города Перми от 22.02.2017 № 130 «Об утверждении формы и Порядка согласования паспорта внешнего облика объекта капитального строительства (колерного паспорта)» колерные паспорта или их изменения не являются разрешительной документацией на строительство, реконструкцию объекта капитального строительства; не являются правовым основанием на устройство (переустройство, демонтаж) пристроек, навесов, козырьков и других архитектурных элементов капитального строительства.

Примечание:

Образцы цвета, представленные в ведомости эталонов колеров, показаны условно, отображение цветов может неточно отображаться оборудованием (монитором, принтером) и зависит от его технических характеристик.

СОГЛАСОВАНО
1^й заместитель начальника ДГА
г. Перми - главный архитектор
Д.Ю. Ларин
«23» 08 2023 г.

Ведомость отделки фасадов

ПОЗ.	ЭЛЕМЕНТ ФАСАДА	ЭТАЛОН ЦВЕТА	ОБОЗНАЧ.	ВИД ОТДЕЛКИ	ПРИМ.
1	Цоколь		RAL 7004	Керамогранитная плитка	
2	Поле стен (тип 1)		RAL 6005	Сэндвич-панели	
3	Нащельники, откосы окон и дверей, отливы		RAL 9010	Оцинкованная сталь с полимерным покрытием	
4	Двери		RAL 7004	Металлические, утеплённые	
5	Ограждение кровли, пожарная лестница, снегодержатели		RAL 7004	Эмаль ПФ-115 по металлу	
6	Стойки козырька, ограждения входных групп				
7	Переплеты окон		RAL 9010	Стеклопакеты из ПВХ-профиля	
8	Поле стен (тип 2)		RAL 9010	Сэндвич-панели	
9	Ворота секционные		RAL 7004	Секционные гаражные ворота Дорхан (RSD02)	
10	Кровля склада		RAL 9010	Сэндвич-панели	
11	Крыльца		-	Тротуарная плитка	
12	Козырьки		RAL 7004	Профлист по металлическому каркасу	
13	Кровля газогенераторной, подшивка карнизов		RAL 9010	Сэндвич-панели	
14	Подшивка карнизов		RAL 9010	Оцинкованный лист с полимерным покрытием поверх сэндвич-панели	
15	Ступени		-	Тротуарная плитка	

Согласовано

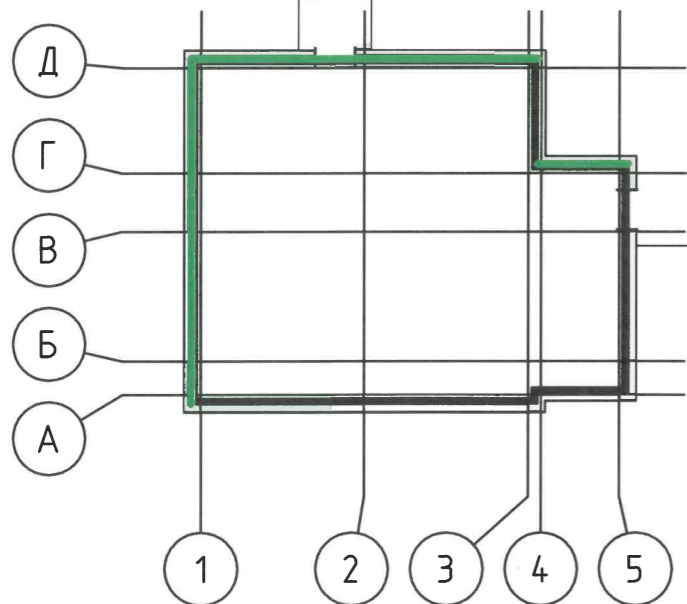
Взам. инв. №

Подп. и дата

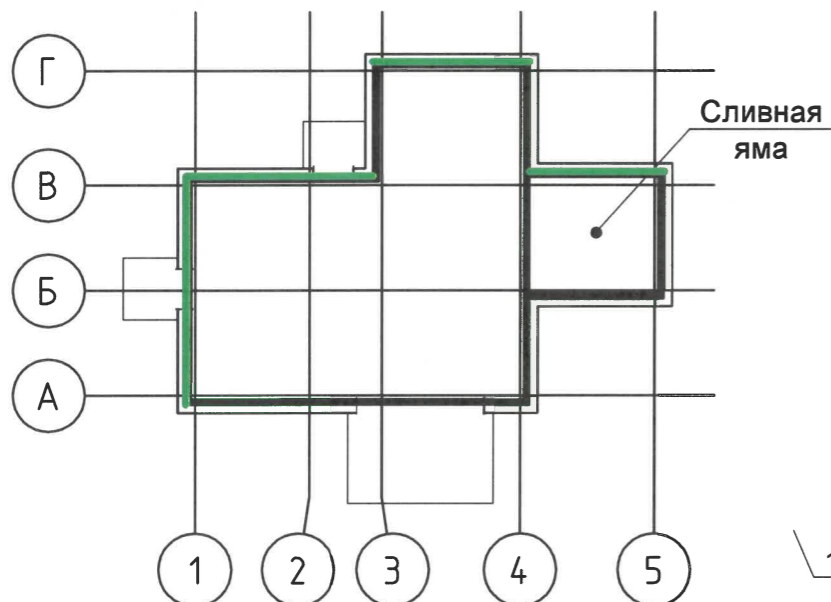
Инв. № подл.

614-2022-ОФ					
Колерный паспорт объекта капитального строительства по ул. Братской, 110 а, Свердловского района г. Перми					
Изм.	Кол. уч.	Лист	№ док.	Подп.	Дата
Разраб.		Шабарова		<i>[подпись]</i>	08.23
ГАП		Чугаева		<i>[подпись]</i>	08.23
Аэрологическая станция					
Общие данные (начало)					
				Стадия	Лист
				П	1
				Листов	10
				ООО "ИнвестПроект"	
Н.контроль	Польгалова			<i>[подпись]</i>	08.23

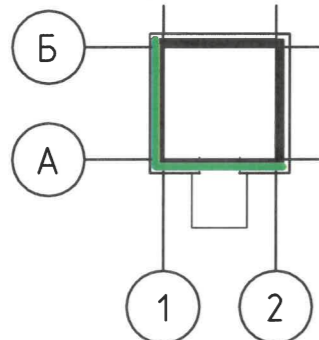
План условных координационных осей главного служебного здания (поз. 1)



План условных координационных осей газогенераторной (поз. 2)



План условных координационных осей склада ГСМ (поз. 3)



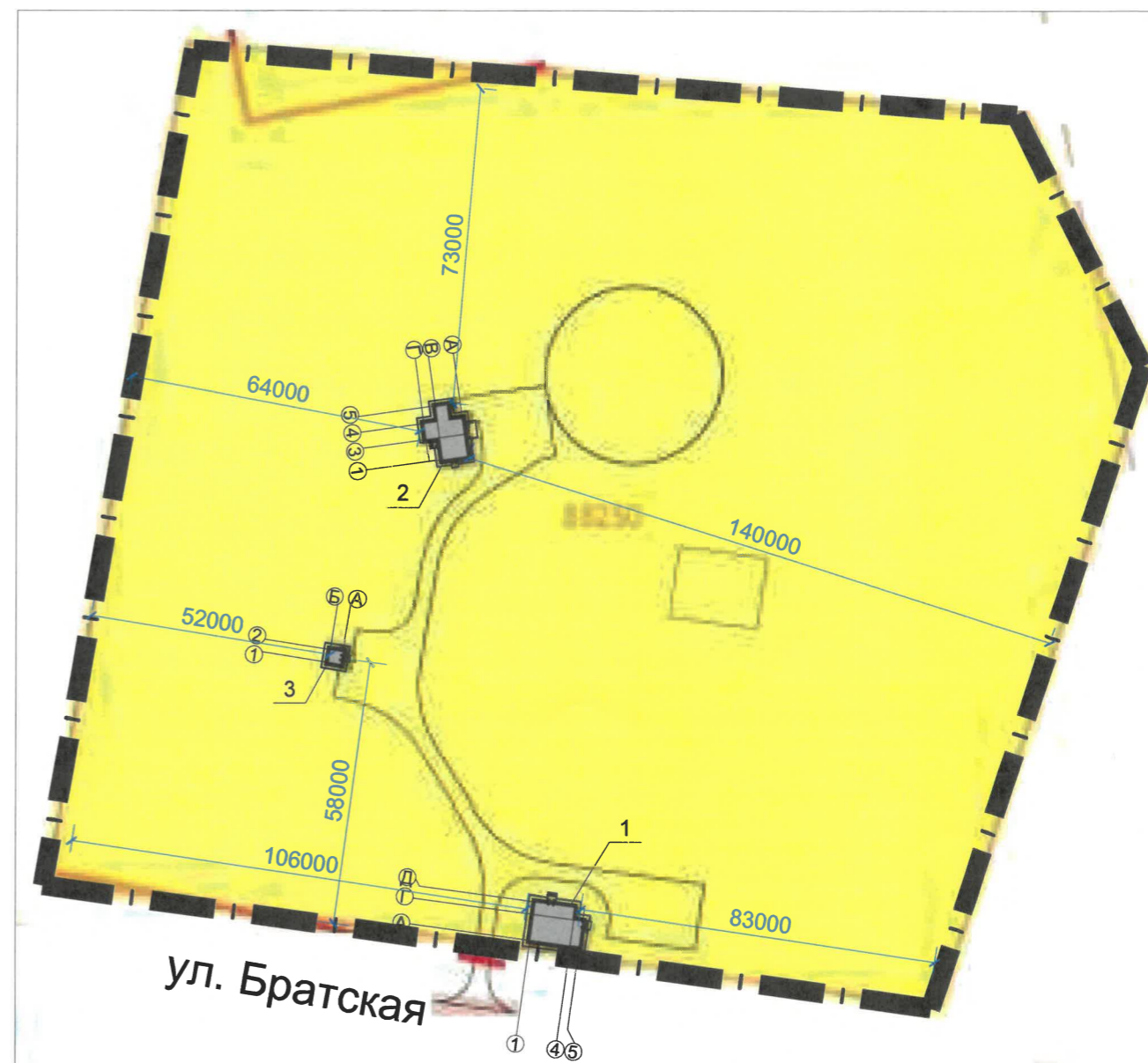
Условные обозначения

- 1 - главное служебное здание станции
- 2 - газогенераторная
- 3 - склад ГСМ
- красные линии на данной территории отсутствуют, не разработаны
- | — - граница земельного участка (кадастровый номер: 59:01:0000000:88250)
- - фасады с местами размещения средств размещения информации, рекламных конструкций

Примечание:

Границы земельного участка и его номер приведены с сайта: <https://pkk.rosreestr.ru/>.

Ситуационный план



Ведомость ссылочных и прилагаемых документов

Обозначение	Наименование	Примечание
Ссылочные документы		
Решение Пермской городской Думы от 15.12.2020 г. № 277	Об утверждении Правил благоустройства территории города Перми	
Постановление администрации г. Перми от 22.02.2017 года № 130	Об утверждении формы и Порядка согласования паспорта внешнего облика объекта капитального строительства (колерного паспорта)	

614-2022-ОФ					
Колерный паспорт объекта капитального строительства по ул. Братской, 110 а, Свердловского района г. Перми					
Изм.	Кол. уч.	Лист	№ док.	Подп.	Дата
Разраб.		Шабарова		<i>[Signature]</i>	08.23
ГАП		Чугаева		<i>[Signature]</i>	08.23
					Общие данные (окончание)
					ООО "ИнвестПроект"
Н.контроль		Полыгалова		<i>[Signature]</i>	08.23

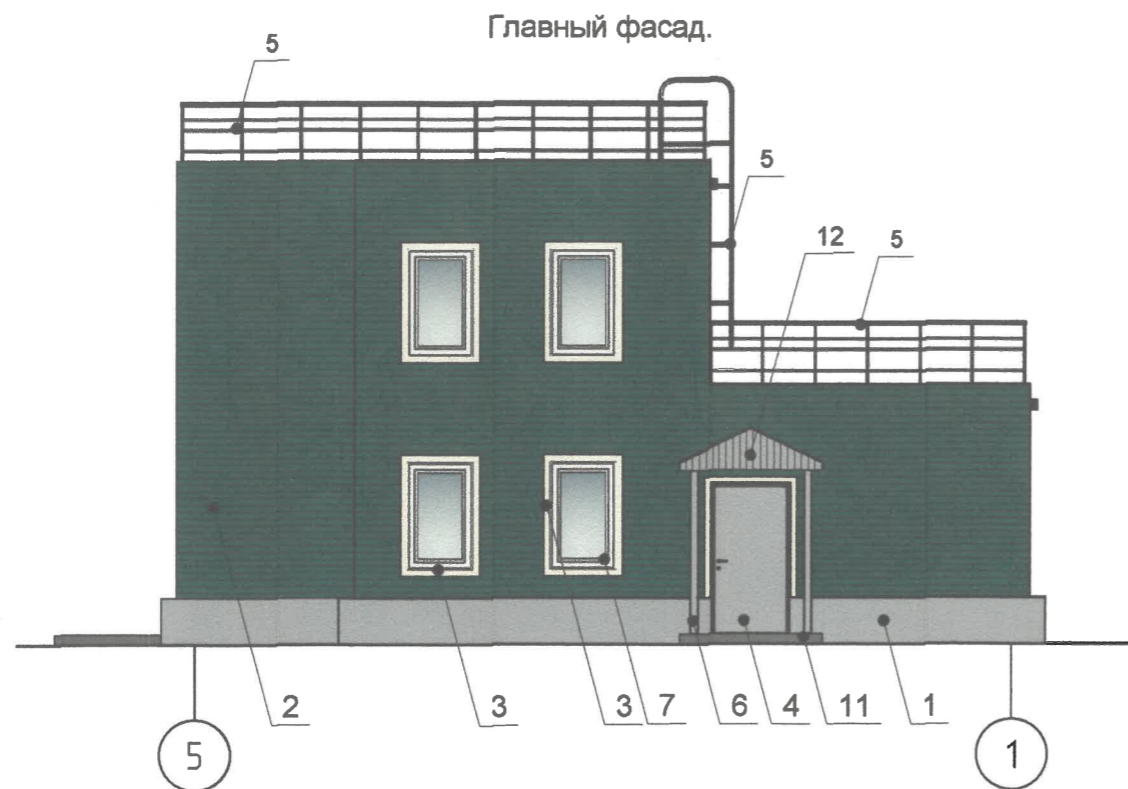


Фотофиксация выполнена: 08/2023

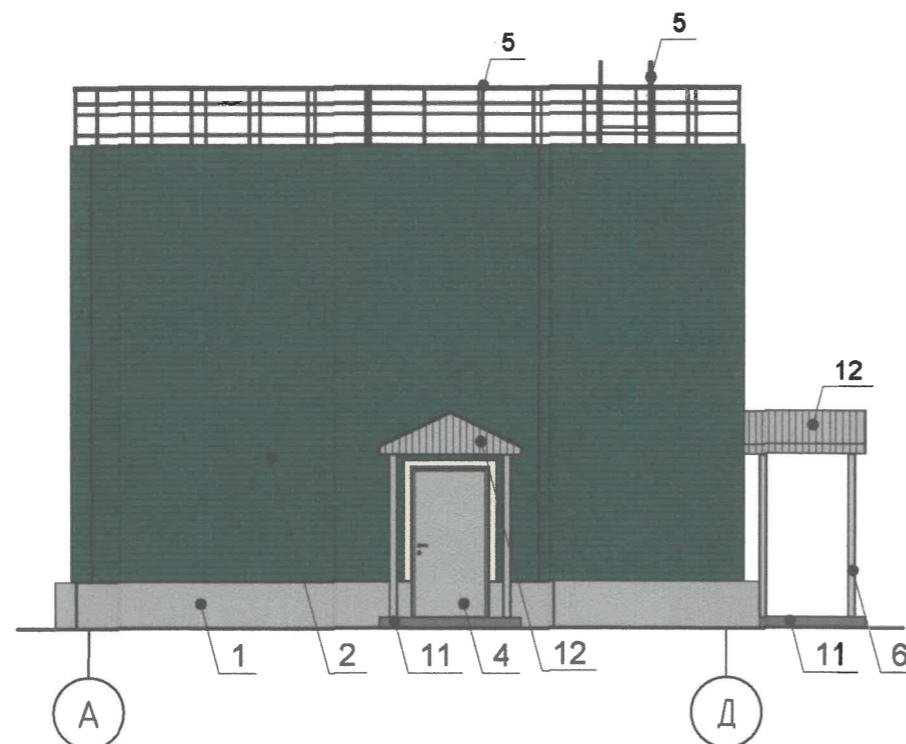
						614-2022-ОФ			
						Колерный паспорт объекта капитального строительства по ул. Братской, 110 а, Свердловского района г. Перми			
Изм.	Кол. уч.	Лист	№ док.	Подп.	Дата	Аэрологическая станция	Стадия	Лист	Листов
Разраб.		Шабарова		<i>[Signature]</i>	08.23			П	3
ГАП		Чугаева		<i>[Signature]</i>	08.23				
						Существующее состояние фасадов (фотофиксация)	ООО "ИнвестПроект"		
Н.контроль		Полыгалова		<i>[Signature]</i>	08.23				

Копировал

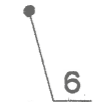

А3



Боковой фасад.



Условные обозначения

-  - выноска и номер позиции согласно ведомости отделки фасадов (см. лист 1)
-  - условная координационная ось

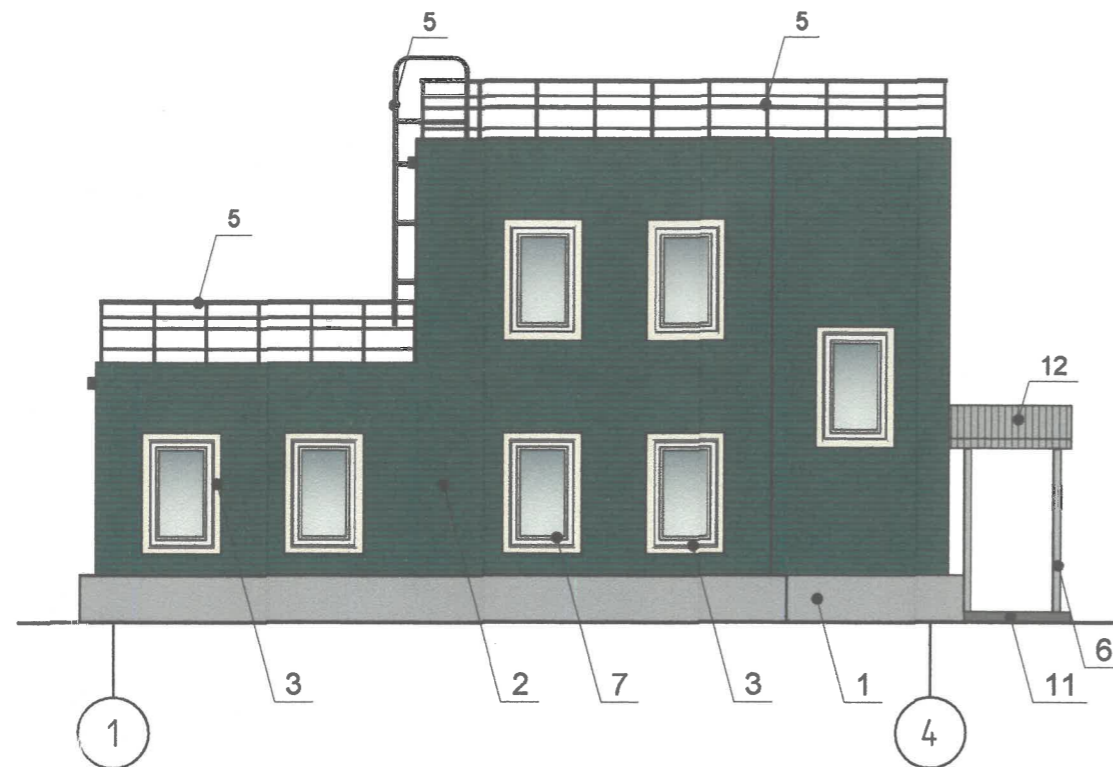
Примечание:

1. В случае, если наружные лестницы при дополнительно устроенных входах в здания выходят за границы предоставленного земельного участка и красные линии квартала, то устройство дополнительных или переустройство существующих входных групп требует получения разрешения в установленном порядке.
2. Требования к входным группам установлены пунктом 11.7 Правил благоустройства территории города Перми, утвержденных Решением Пермской городской Думы от 15.12.2020 № 277.
3. При размещении новой входной группы, изменении входной группы при проведении реконструкции, капитальном ремонте здания, строения, сооружения требуется разработка проекта колерного паспорта.
4. Размещение входных групп, расположенных в границах территории достопримечательных мест на территории города Перми, должно соответствовать требованиям, установленным органом охраны объектов культурного наследия.
5. Требования к входным группам, расположенным в границах территорий общего пользования, за исключением входных групп, расположенных в границах территории достопримечательных мест:
 - архитектурные элементы входных групп (крыльца, входная площадка, ступени, лестницы, ограждения, парапеты, роллетные системы (рольставни), козырьки, приямки, пандусы или подъемные устройства для маломобильных групп населения) должны быть выполнены параллельно фасаду здания, строения, сооружения на расстоянии не более чем 1,5 м от фасада здания, строения, сооружения и при условии сохранения ширины пешеходной зоны (тротуара) не менее 2 м;
 - размер входной площадки - 1,5 м x 1,85 м;
 - входная группа (приямок) в подвальное или полуподвальное помещение должны быть выполнены параллельно фасаду здания, строения, сооружения с лестницей на расстоянии не более чем 1,5 м от фасада здания, строения, сооружения. По периметру входной группы (приямка) устраивается парапет высотой не более 0,5 м, над входной группой (приямком) устанавливается козырёк с водоотводом;
 - на высоте более 0,72 м от уровня земли входная группа должна быть выполнена за счёт внутреннего пространства здания, строения, сооружения.
6. Ступени и входная площадка входных групп должны иметь противоскользящее покрытие или полосы.
7. На одном из торцов входной площадки может быть предусмотрен пандус или подъемное устройство для маломобильных групп населения.
8. Наружная кнопка вызывного устройства должна быть размещена в начале заезда на пандус или при входе на подъемное устройство для маломобильных групп населения.
9. Доступ для маломобильных групп населения (МГН) в административные и хозяйственные здания аэрологической станции не предусматривается. Согласно письму №311-23-35/297 от 18.08.2022 маломобильные группы населения в штате АЭ Пермь отсутствуют.
10. Условия размещения дополнительного оборудования см. лист 5.

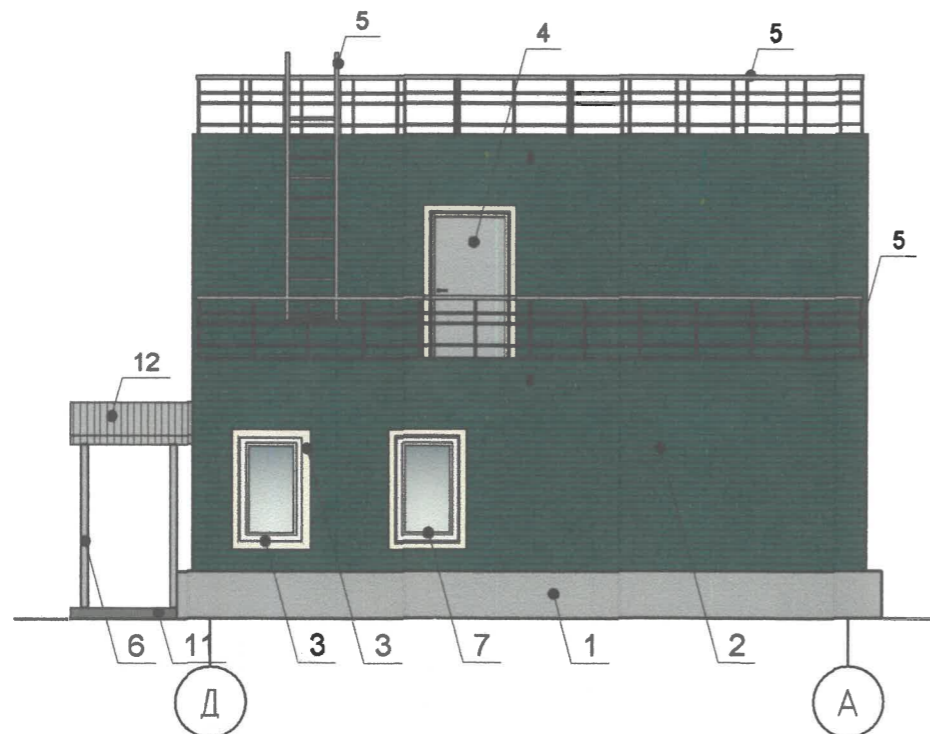
СОГЛАСОВАНО
1^й заместитель начальника ДГА
г. Перми - главный архитектор
Д.Ю. Лапшин
« 23 » 08 2023 г.

						614-2022-ОФ			
						Колерный паспорт объекта капитального строительства по ул. Братской, 110 а, Свердловского района г. Перми			
Изм.	Кол. уч.	Лист	№ док.	Подп.	Дата	Аэрологическая станция	Стадия	Лист	Листов
Разраб.		Шабарова			08.23			П	4
ГАП		Чугаева			08.23				
						Главный фасад. Боковой фасад. (Главное служебное здание станции - поз.1)	ООО "ИнвестПроект"		
Н.контроль		Полыгалова			08.23				



Дворовой фасад.



Боковой фасад.



Условные обозначения

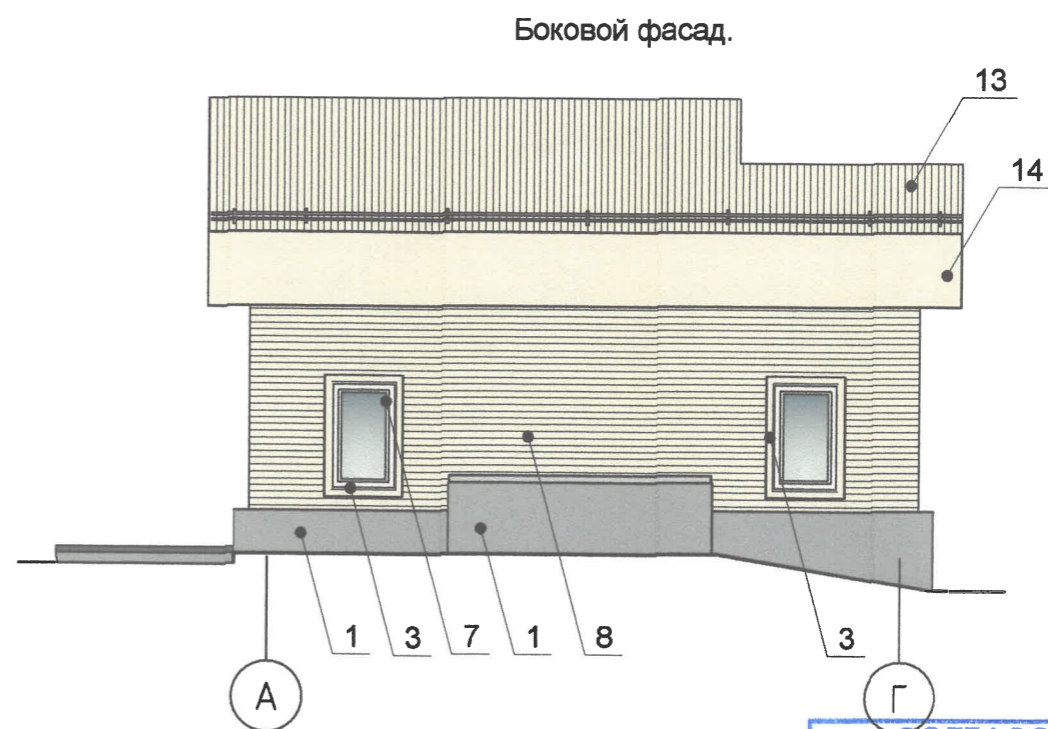
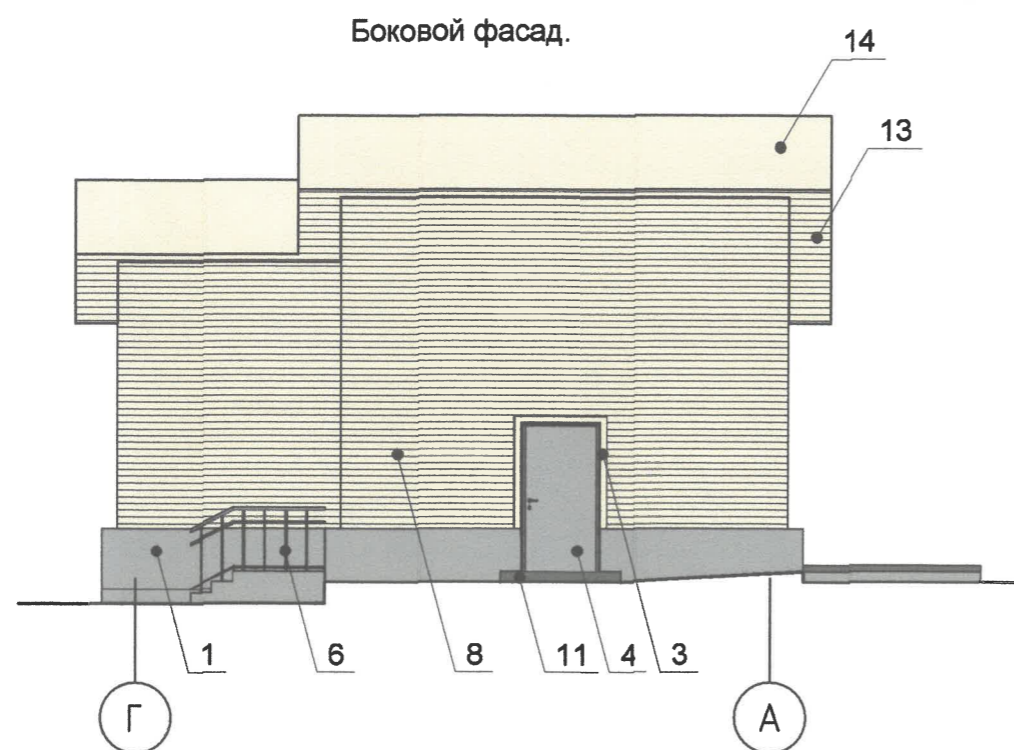
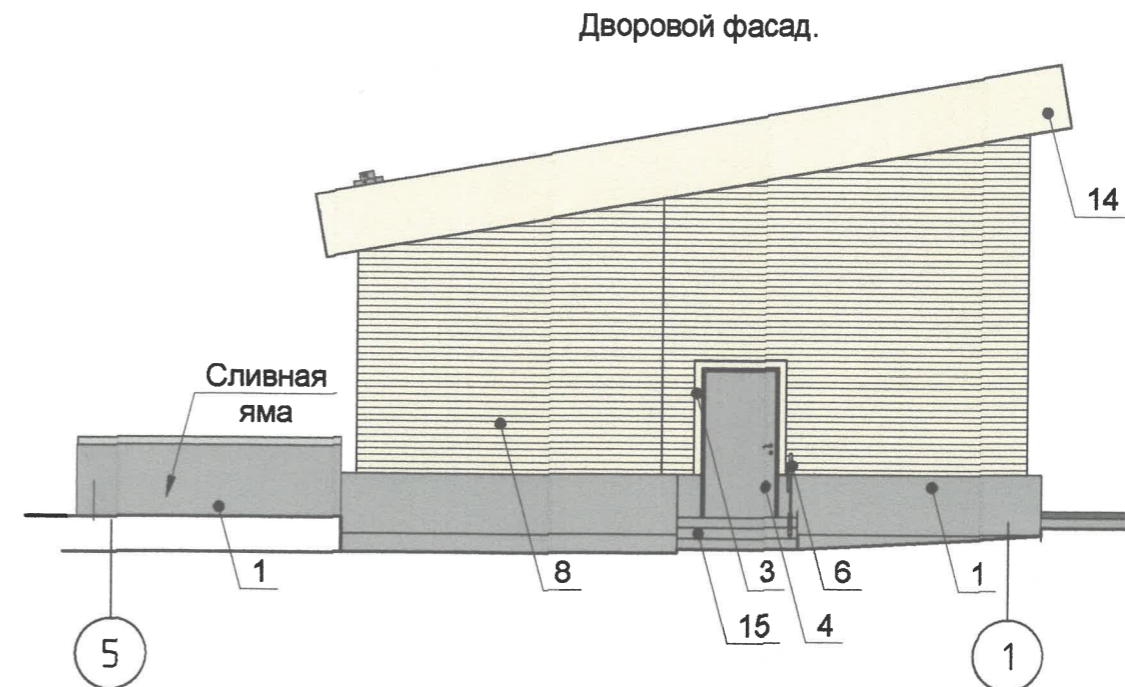
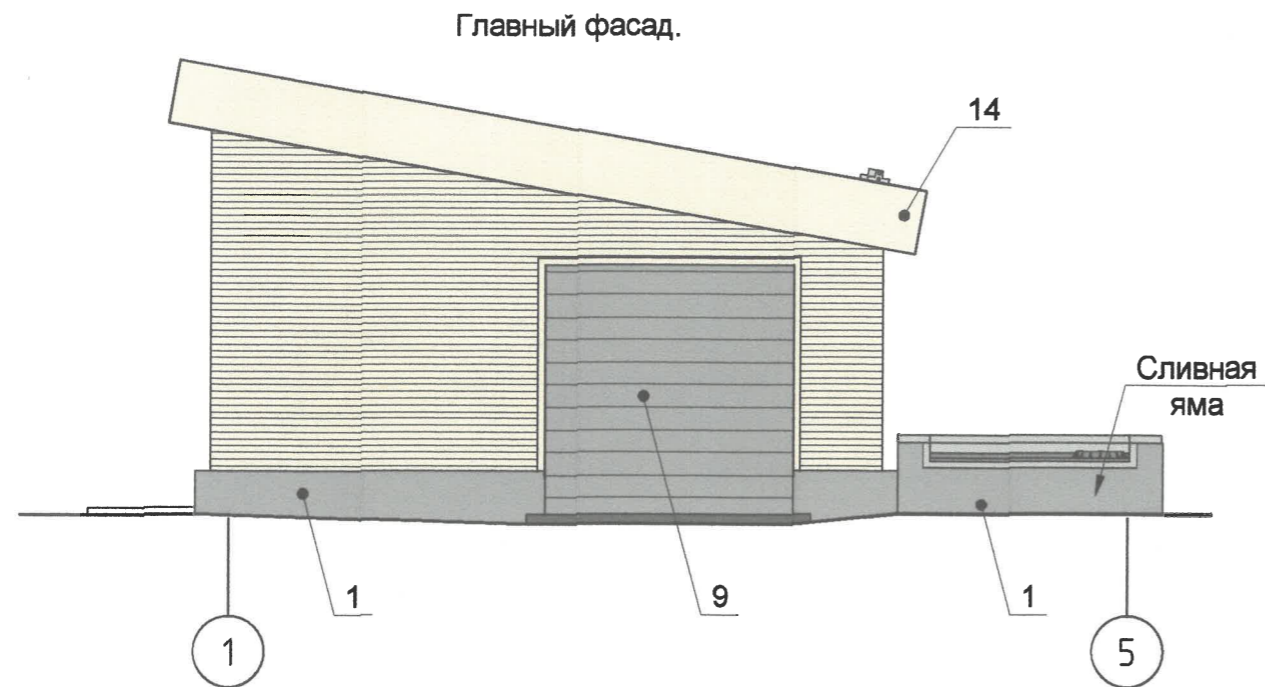
-  - выноска и номер позиции согласно ведомости отделки фасадов (см. лист 1)
-  - условная координационная ось

Примечание:

1. Дополнительное оборудование - размещаемые на фасадах здания, строения, сооружения системы технического обеспечения эксплуатации зданий, строений, сооружений (наружные блоки систем кондиционирования и вентиляции, маскирующие ограждения (экраны, решетки), вентиляционные трубопроводы, антенны, видеокамеры наружного наблюдения, электрощиты, кабельные линии, иное подобное оборудование), защитные устройства (решетки, рольставни), почтовые ящики, часы, банкоматы, элементы архитектурно-художественной подсветки, флажки и иное оборудование.
2. Размещение дополнительного оборудования, дополнительных элементов и устройств на фасадах объектов капитального строительства рекомендуется при соблюдении следующих условий:
 - соответствие размещения дополнительного оборудования архитектурному решению фасадов, предусмотренному проектной документацией, в соответствии с которой осуществлено строительство (реконструкция) Объекта, с привязкой к единой (вертикальной, горизонтальной) системе осей фасадов;
 - единая горизонтальная ось - условная прямая линия. Определяется как половина расстояния между верхним и нижним архитектурным элементом (окна, наличники, карниз, фриз и другие), выделяющимся (западающим, выступающим) из плоскости стены;
 - единая вертикальная ось - условная прямая линия. Определяется как половина расстояния между границами одного архитектурного элемента (окна, двери, колонны) либо между двумя архитектурными элементами (окна, двери, колонны);
 - комплексное решение размещения оборудования - единое архитектурное и цветовое решение (в том числе размер, форма, материал);
 - размещение дополнительного оборудования на архитектурных деталях, элементах декора, поверхностях с ценной архитектурной отделкой, а также крепление, ведущее к повреждению архитектурных поверхностей, не допускаются.
3. Наружные системы кондиционирования на данном здании не устанавливаются.
4. Условия устройства и переустройства входных групп см. лист 4.

СОГЛАСОВАНО
1^й заместитель начальника ДГА
г. Перми - главный архитектор
Д.Ю. Ландшин
«23» 08 2023.

						614-2022-ОФ			
						Колерный паспорт объекта капитального строительства по ул. Братской, 110 а, Свердловского района г. Перми			
Изм.	Кол. уч.	Лист	№ док.	Подп.	Дата	Аэрологическая станция	Стадия	Лист	Листов
Разраб.		Шабарова		<i>[Signature]</i>	08.23		Дворовой фасад. Боковой фасад. (Главное служебное здание станции - поз.1)	П	5
ГАП		Чугаева		<i>[Signature]</i>	08.23	ООО "ИнвестПроект"			
Н.контроль		Полыгалова		<i>[Signature]</i>	08.23				



Условные обозначения

- выноска и номер позиции согласно ведомости отделки фасадов (см. лист 1)
- условная координационная ось

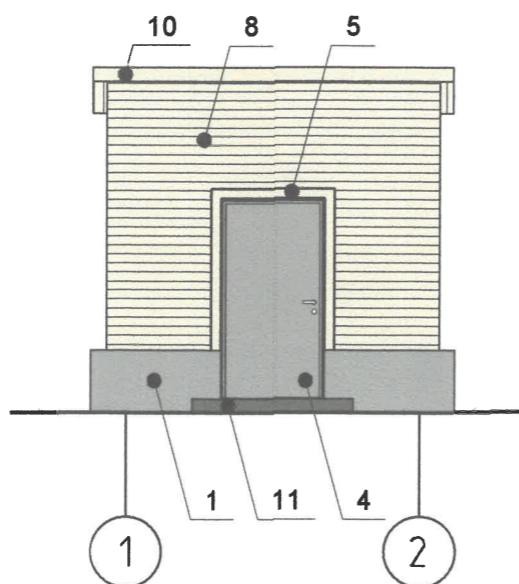
Примечание:

1. Условия устройства и переустройства входных групп см. лист 4.
2. Условия размещения дополнительного оборудования см. лист 5.

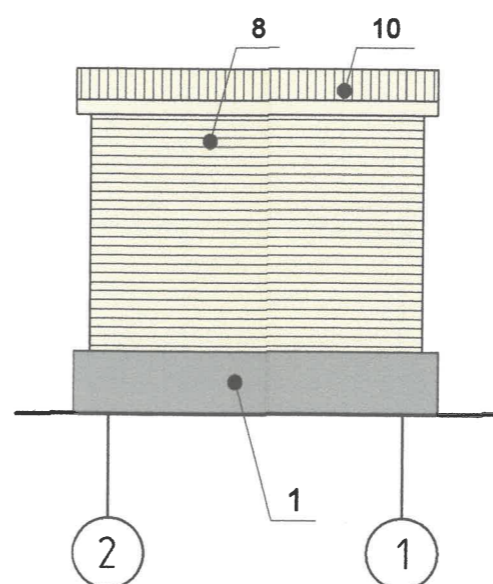
СОГЛАСОВАНО
1^й заместитель начальника ДГА
г. Перми - главный архитектор
Д.Ю. Лапшин
«23» 08 2023г.

						614-2022-ОФ			
						Коперный паспорт объекта капитального строительства по ул. Братской, 110 а, Свердловского района г. Перми			
Изм.	Кол. уч.	Лист	№ док.	Подп.	Дата	Аэрологическая станция	Стадия	Лист	Листов
Разраб.		Шабарова		<i>[Signature]</i>	08.23		П	6	
ГАП		Чугаева		<i>[Signature]</i>	08.23	Главный фасад. Дворовой фасад Боковые фасады (Газогенераторная - поз. 2)	ООО "ИнвестПроект"		
Н.контроль		Полыгалова		<i>[Signature]</i>	08.23				

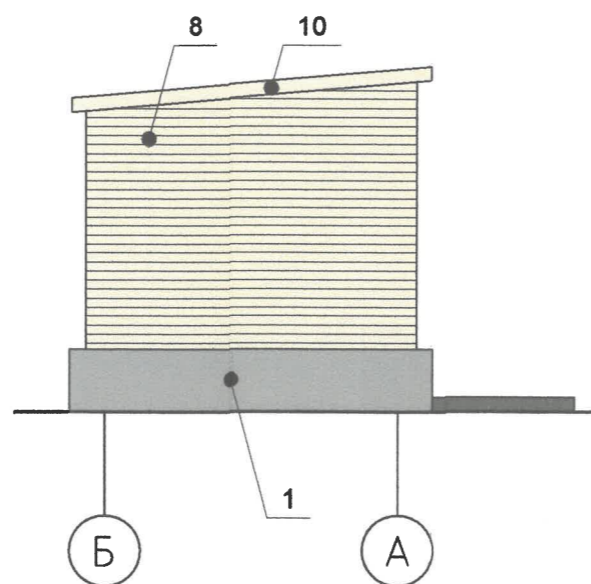
Главный фасад.



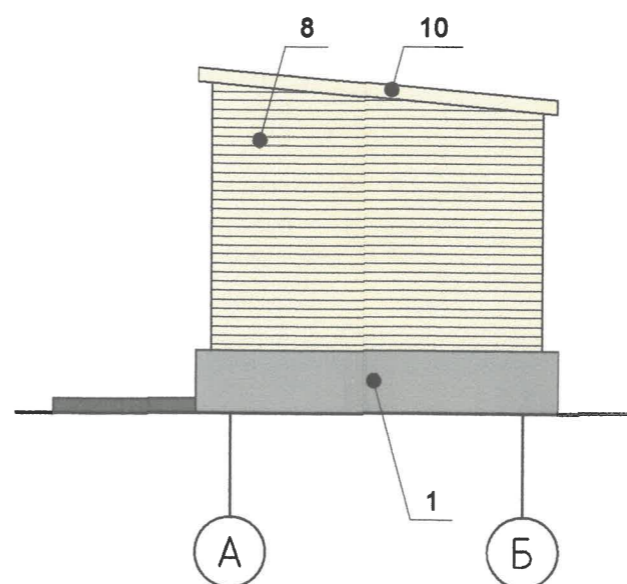
Дворовой фасад.



Боковой фасад.



Боковой фасад.



Условные обозначения

- выноска и номер позиции согласно ведомости отделки фасадов (см. лист 1)
- условная координационная ось

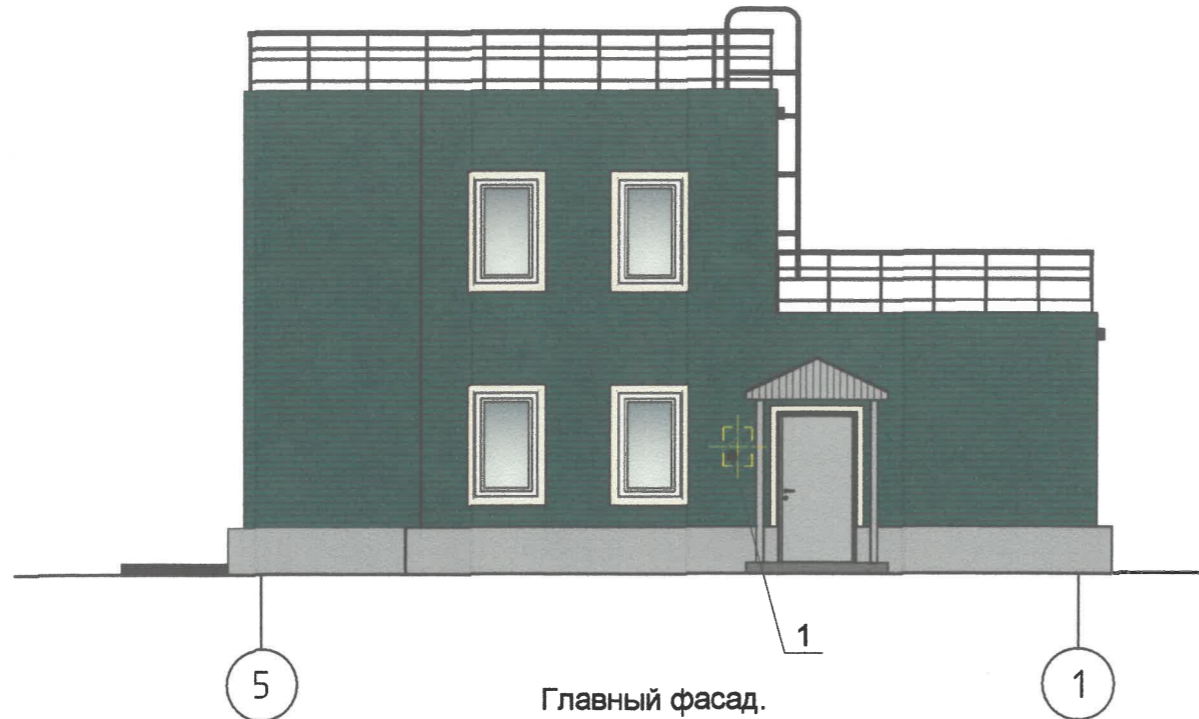
Примечание:

1. Условия устройства и переустройства входных групп см. лист 4.
2. Условия размещения дополнительного оборудования см. лист 5.

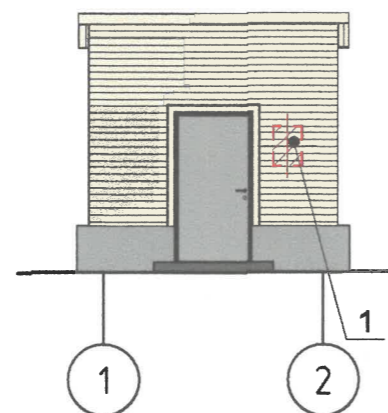
СОГЛАСОВАНО
1й заместитель начальника ДГА
г. Перми - главный архитектор
Д.Ю. Папшин
«23» 08 2023г.

						614-2022-ОФ			
						Колерный паспорт объекта капитального строительства по ул. Братской, 110 а, Свердловского района г. Перми			
Изм.	Кол. уч.	Лист	№ док.	Подп.	Дата	Аэрологическая станция	Стадия	Лист	Листов
Разраб.		Шабарова		<i>[Signature]</i>	08.23		П	7	
ГАП		Чугаева		<i>[Signature]</i>	08.23				
						Главный фасад. Дворовой фасад. Боковые фасады (Склад ГСМ - поз. 3)	ООО "ИнвестПроект"		
Н.контроль		Полыгалова		<i>[Signature]</i>	08.23				

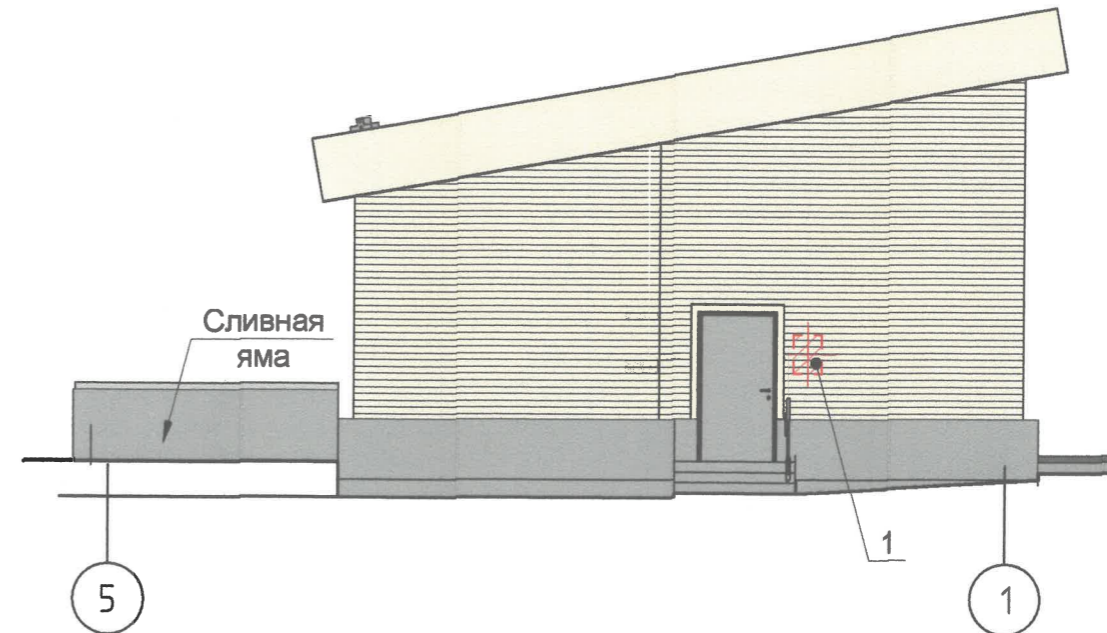
Главный фасад.
Главное служебное здание (поз. 1)



Главный фасад.
Склад ГСМ (поз.3)



Главный фасад.
Газогенераторная (поз. 2)



Управление архитектуры и городского дизайна
ДГА администрации г.Перми
СООТВЕТСТВУЕТ АРХИТЕКТУРНОМУ
ОБЛИКУ ГОРОДА ПЕРМИ
23.08.2023
Фараев В. Подпись

Ведомость средств размещения информации, рекламных конструкций

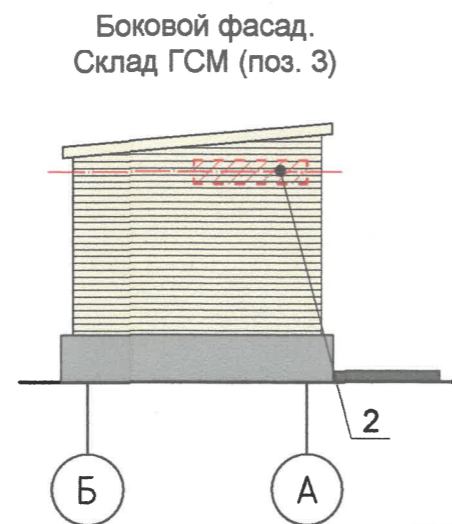
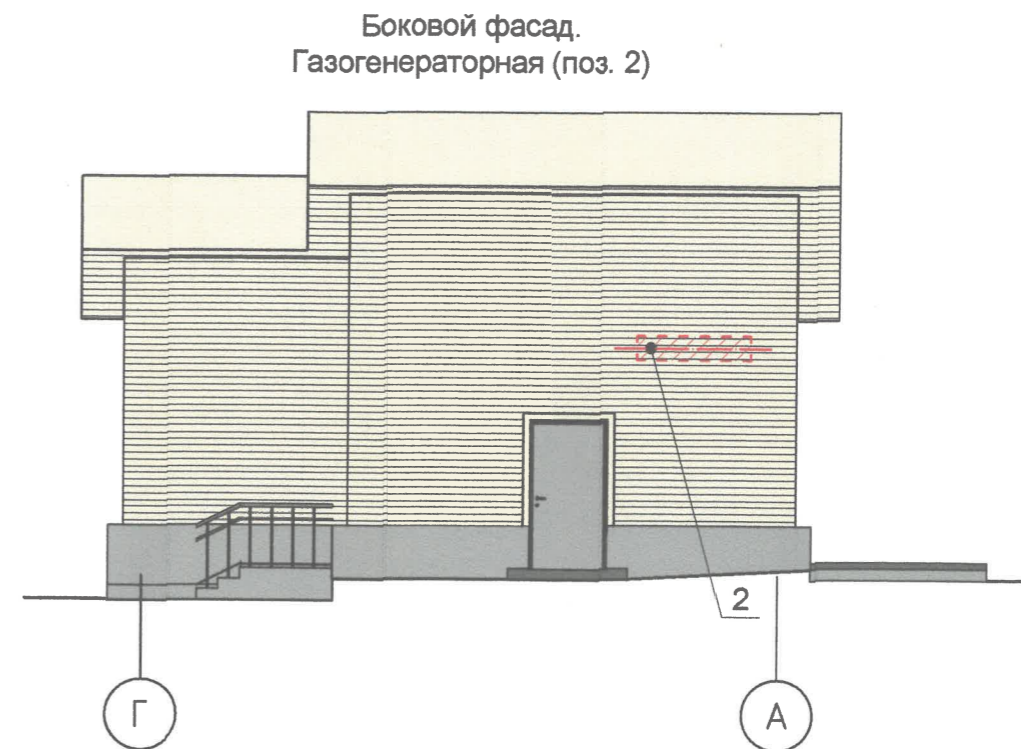
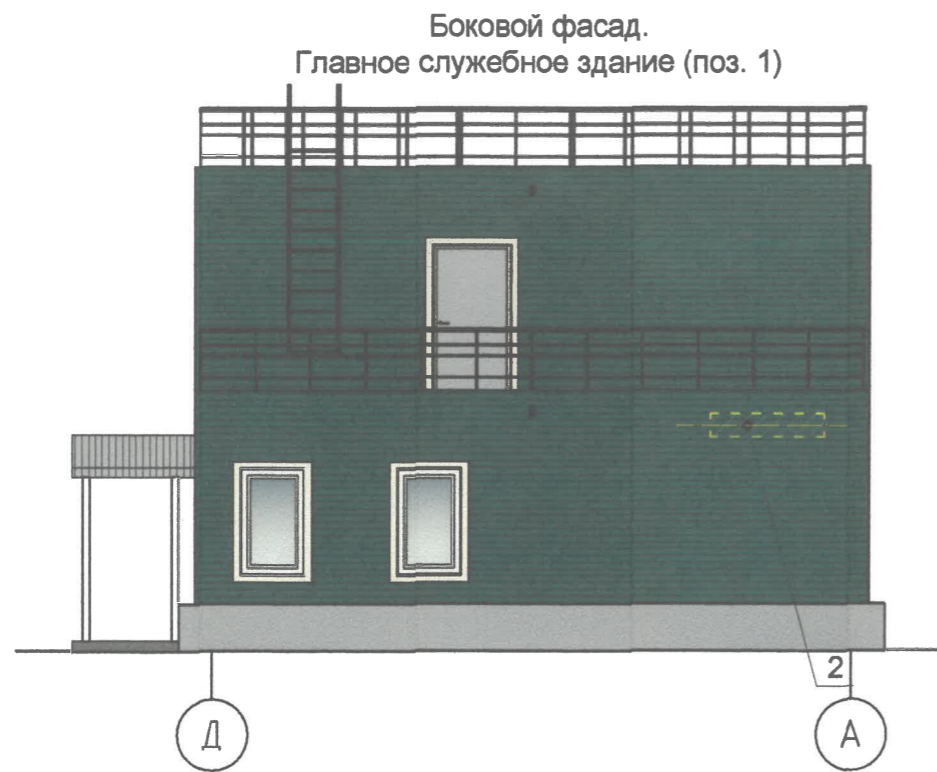
№	Тип объекта, материал, способы крепления	Цвет (с указанием RAL)	Наличие подсветки
1	Информационная табличка (режимник). Одиночная (500x700). Оргстекло, пластик, металл, выклейки	Фирменные цвета	Без подсветки
2	Указатель с наименованием улиц и номеров домов (зданий) (пункт 11.4.2 решения Пермской городской Думы от 15.12.2020 № 277). Пластик, металл	R-(0), G-(20), B-(120); белый	Возможна подсветка

Условные обозначения

- выноска и номер позиции согласно Ведомости средств размещения информации, рекламных конструкций
- единая горизонтальная ось средств размещения информации, рекламных конструкций
- место допустимого размещения средств размещения информации, рекламных конструкций
- место допустимого размещения средств размещения информации, рекламных конструкций
- условная координационная ось

Примечание:
Условия размещения средств размещения информации, рекламных конструкций см. лист 9.

						614-2022-ОФ			
						Колерный паспорт объекта капитального строительства по ул. Братской, 110 а, Свердловского района г. Перми			
Изм.	Кол. уч.	Лист	№ док.	Подп.	Дата	Аэрологическая станция	Стадия	Лист	Листов
Разраб.		Шабарова			08.23		п	8	
ГАП		Чугаева			08.23	Размещение средств размещения информации, рекламных конструкций	ООО "ИнвестПроект"		
Н.контроль		Полыгалова			08.23				



Условные обозначения

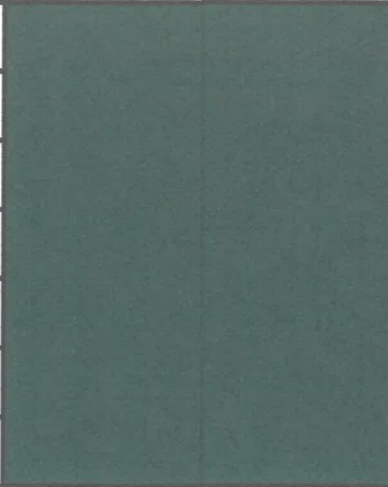
- выноска и номер позиции согласно Ведомости средств размещения информации, рекламных конструкций, см. лист 8
- единая горизонтальная ось средств размещения информации, рекламных конструкций
- место допустимого размещения средств размещения информации, рекламных конструкций
- условная координационная ось


Управление архитектуры и городского дизайна
ДГА администрации г.Перми
**СООТВЕТСТВУЕТ АРХИТЕКТУРНОМУ
ОБЛИКУ ГОРОДА ПЕРМИ**
«23» 08.2023
Сараева Подпись

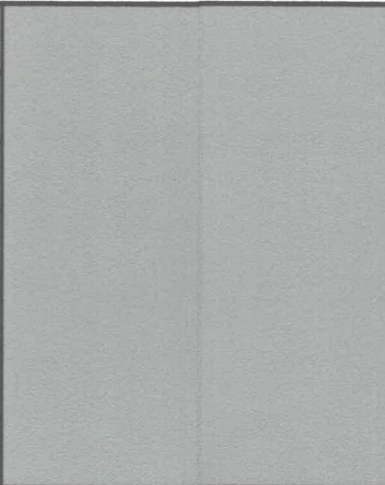
Условия размещения средств размещения информации.

1. Места размещения информации располагаются относительно условной прямой линии - единой горизонтальной оси. Местоположение оси на фасаде определяется как половина расстояния между верхним и нижним архитектурным элементом (окна, наличники, карниз, фриз и др.), выделяющимся (западающим, выступающим) из плоскости стены.
2. Размещение вывесок и рекламных конструкций должно осуществляться в границах места допустимого размещения средств размещения информации, рекламных конструкций, установленных данным колерным паспортом объектом капитального строительства.
3. Размещение вывесок по отношению друг к другу, их конфигурация, наполненность информацией должны соответствовать Стандартным требованиям к вывескам, их размещению и эксплуатации (далее - Стандартные требования), утвержденным Решением Пермской городской Думы от 15.12.2020 №277.
4. В случае, если планируемые к размещению вывески не соответствуют Стандартным требованиям и действующему колерному паспорту, требуется внесение изменений в колерный паспорт путем разработки нового колерного паспорта.
5. Максимальный размер информационных табличек - 0,5 м x 0,7 м (пункт 2.13 Стандартных требований).
6. Узел крепления каждого типа объекта информации разрабатывается отдельным рабочим проектом.
7. В случае размещения рекламной конструкции на фасаде здания, строения, сооружения, такая конструкция должна быть отражена в составе нового колерного паспорта, а ее размещение должно осуществляться в соответствии с действующим порядком установки эксплуатации рекламных конструкций на территории города Перми, утвержденным решением Пермской городской Думы от 27.01.2009 № 11, с последующим получением на установку и эксплуатацию рекламной конструкции в установленном порядке.
8. В случае возникновения спорных ситуаций с другими организациями в отношении мест размещения вывесок, расположенных не в границах занимаемого помещения, регулирование конфликта и окончательное решение по размещению вывесок той или иной претендующей организации принимает владелец данного объекта.

						614-2022-ОФ			
						Колерный паспорт объекта капитального строительства по ул. Братской, 110 а, Свердловского района г. Перми			
Изм.	Кол. уч.	Лист	№ док.	Подп.	Дата	Аэрологическая станция	Стадия	Лист	Листов
Разраб.		Шабарова		<i>Шабарова</i>	08.23		п	9	
ГАП		Чугаева		<i>Чугаева</i>	08.23	Размещение средств размещения информации, рекламных конструкций	ООО "ИнвестПроект"		
Н.контроль		Полыгалова		<i>Полыгалова</i>	08.23				

Позиция согласно ведомости отделки фасадов	RAL 6005	C	100	
		M	60	
		Y	90	
		K	20	
		R	15	
		G	67	
		B	54	
2				

Позиция согласно ведомости отделки фасадов	RAL 9010	C	0	
		M	0	
		Y	7	
		K	0	
		R	247	
		G	249	
		B	239	
3, 7, 8, 10, 13, 14				

Позиция согласно ведомости отделки фасадов	RAL 7004	C	0	
		M	0	
		Y	0	
		K	45	
		R	158	
		G	160	
		B	161	
1, 4 - 6, 9, 12				

СОГЛАСОВАНО
 1^й заместитель начальника ДГА
 г. Перми - главный архитектор
 Д.Ю. Лапшин
 « 23 / 08 / 2023 »

Примечание:

1. Цвета в стандарте RAL и цветовой палитре CMYK, RGB приведены с сайта <https://colorscheme.ru/> (каталог цветов RAL CLASSIC, RAL DESIGN).

						614-2022-ОФ			
						Колерный паспорт объекта капитального строительства по ул. Братской, 110 а, Свердловского района г. Перми			
Изм.	Кол. уч.	Лист	№ док.	Подп.	Дата	Аэрологическая станция	Стадия	Лист	Листов
Разраб.		Шабарова			08.23		П	10	
ГАП		Чугаева			08.23				
						Эталоны колеров	ООО "ИнвестПроект"		
Н.контроль		Полыгалова			08.23				