

НО "Фонд капитального ремонта общего имущества  
в многоквартирных домах в Пермском крае"

№ 059-22-ОГ-20/1-524 от 14.09.2023

## ПАСПОРТ ВНЕШНЕГО ОБЛИКА ОБЪЕКТА КАПИТАЛЬНОГО СТРОИТЕЛЬСТВА (КОЛЕРНЫЙ ПАСПОРТ)

АДРЕС ОБЪЕКТА: г. Пермь, административный район Ленинский,  
улица Окулова, здание (строение) № 6

069-2021-ОФ

*Согласовано с учетом мнения Государственной  
инспекции по охране объектов культурного  
наследия Пермского края  
от 19.09.2022  
Иск. 55-01-18.2-2006*

ПЕРМЬ 2023г.

**Ведомость чертежей**

ЛИСТ	НАИМЕНОВАНИЕ	ПРИМЕЧАНИЯ
1	Общие данные.	
2	Общие данные.	
3	Существующее состояние фасадов	
4	Главный фасад	
5	Дворовой фасад	
6	Боковые фасады	
7	Размещение средств размещения информации, рекламных конструкций	
8	Размещение средств размещения информации, рекламных конструкций	
9	Эталоны колеров	

**Пояснительная записка**

Объект капитального строительства - 5-этажное жилое здание с помещениями общественного назначения на первом этаже по адресу: г.Пермь, ул. Окулова, д.6 .  
 Год постройки и ввод в эксплуатацию: 1936;  
 В плане здание: прямоугольной конфигурации;  
 Несущие стены: кирпичные;  
 Кровля: скатная, оцинкованный металл;  
 Ранее разработанные колерные паспорта: от 18.06.2018 № СЭД-059-22-01-26-675.  
 Нахождение в границах зон объектов культурного наследия: рассматриваемый объект расположен в границах зоны охраны объекта культурного наследия регионального значения достопримечательного места "Комсомольский проспект".....(зона регулирования застройки и хозяйственной деятельности ЗРЗ-02ДМ-6). Согласно установленных требований к градостроительным регламентам для зоны ЗРЗ-02ДМ-6 ограничения при проведении работ по капитальному ремонту фасадов объектов капитального строительства отсутствуют.  
 На территории достопримечательного установлен предельно допустимый размер выступа элементов зданий и сооружений из плоскости наружной стены фасада здания (крыльца, навесы) выходящих на исторические линии застройки, боковые фасады, примыкающие к линиям исторической застройки: не более 1,2 м.  
 Отделка фасадов осуществляется в соответствии с паспортами внешнего облика объектов капитального строительства, утвержденными органом местного самоуправления в установленном порядке на основании предмета охраны достопримечательного места.  
 На территории достопримечательного места запрещается:  
 - сооружение внешних тамбуров входных групп;  
 - размещение на фасадах антенн, наружных блоков вентиляции и кондиционирования, вентиляционных труб, элементов систем газоснабжения и других технологических элементов зданий и сооружений. Антенны, наружные блоки вентиляции и кондиционирования, вентиляционные трубы, элементы системы газоснабжения и другие технологические элементы зданий и сооружений могут размещаться на кровле объектов капитального строительства компактными упорядоченными группами с использованием единой несущей основы, в том числе с устройством ограждения, а также на фасадах, не обращенных к историческим линиям застройки и не примыкающих к ним.

**Ведомость отделки фасадов**

ПОЗ.	ЭЛЕМЕНТ ФАСАДА	ЭТАЛОН ЦВЕТА	ОБОЗНАЧ.	ВИД ОТДЕЛКИ	ПРИМ.
1	Основное поле стены (в т.ч.воздуховод пом. котельной)		RAL 060 70 30	Штукатурка, силикатная фасадная краска	
2	Цоколь здания (в т.ч.воздуховод пом. котельной), стенки прямиков		RAL 050 50 20	Штукатурка, силикатная фасадная краска	
3	Карнизы, архитектурные элементы фасада, балконные плиты, оконные откосы, обрамление ниш входов, воздуховоды		RAL 9003	Штукатурка, силикатная фасадная краска	
4	Оконные переплеты		RAL 9003	Металлопластик	
5	Ограждения балконов, лоджий, прямиков		RAL 8007	Атмосферостойкая краска по металлическим поверхностям	
6	Кровля			Металлопрофильный лист	
7	М/к пандуса, козырька			Металл, хромированная поверхность	
8	Водосточные трубы, отливы		RAL 9003	Оцинкованный металл с полимерным покрытием	
9	Покрытие козырьков прямиков и помещений общественного назначения			Поликарбонат	
10	Металлические конструкции козырьков подъездов		RAL 8007	Атмосферостойкая краска по металлическим поверхностям	
11	Дверные полотна подъездов фасада в осях 1- 6 и помещений общественного назначения		RAL 8017	ПВХ с декоративным покрытием	
12	Дверные полотна помещений общественного назначения		RAL 8017	Атмосферостойкая краска по металлическим поверхностям	
13	Дверные полотна подъездов фасада в осях 6 -1		RAL 7010	Атмосферостойкая краска по металлическим поверхностям	
14	Ограждения кровли		RAL 7010	Атмосферостойкая краска по металлическим поверхностям	
15	Покрытие козырьков подъездов и спуска в подвал		RAL 7035	Оцинкованный металл с полимерным покрытием	
16	Потолки лоджий		RAL 9003	Атмосферостойкая краска по дереву	
17	Крыльцо, пандус		RAL 050 50 20	Облицовка плиткой	

Настоящим колерным паспортом вносятся изменения в ранее разработанный колерный паспорт от 18.06.2018 № СЭД-059-22-01-26-675 , шифр 04-06-18-ОФ (согласованный 16.07.2018) в части устройства отделки на участке фасада после частичного демонтажа дымоходной трубы помещения бывшей котельной; Сохраняются типы и виды отделки, и их цветовое решение; Уточняются виды и места размещения средств размещения информации, рекламных конструкций. Цветовое решение и применяемые материалы обеспечивают комплексное решение всех элементов фасадов, единство архитектурного облика здания. Средства размещения информации, рекламные конструкции не нарушают архитектурный облик здания. Раздел «Архитектурно-художественная подсветка» настоящим колерным паспортом не разрабатывается. Освещение фасада осуществляется за счет свечения окон и вывесок. Предметом согласования данного колерного паспорта являются: принятые цветовые решения элементов фасада, применяемые материалы существующего объекта недвижимости, а также определение возможных типов размещения средств размещения информации на нем. Средства размещения информации, рекламные конструкции, не соответствующие типу и местам их возможного размещения, подлежат демонтажу. В соответствии с Градостроительным кодексом Российской Федерации, решением Пермской городской Думы от 15.12.2020 № 277 «Об утверждении Правил благоустройства территории города Перми» и постановлением администрации города Перми от 22.02.2017 № 130 «Об утверждении формы и Порядка согласования паспорта внешнего облика объекта капитального строительства (колерного паспорта)» колерные паспорта либо их изменения не являются разрешительной документацией на строительство, реконструкцию объекта капитального строительства; не являются правовым основанием на устройство пристроек, навесов, козырьков и других архитектурных элементов объекта капитального строительства.

Изображение **красной звезды, серпа и молота** на капителях пилястр окрашивать в красный цвет по **RAL 3013**.  
 Изображения **колосьев пшеницы** - в перламутрово-золотой цвет по **RAL 1036**.

Согласовано

Взам. инв. №

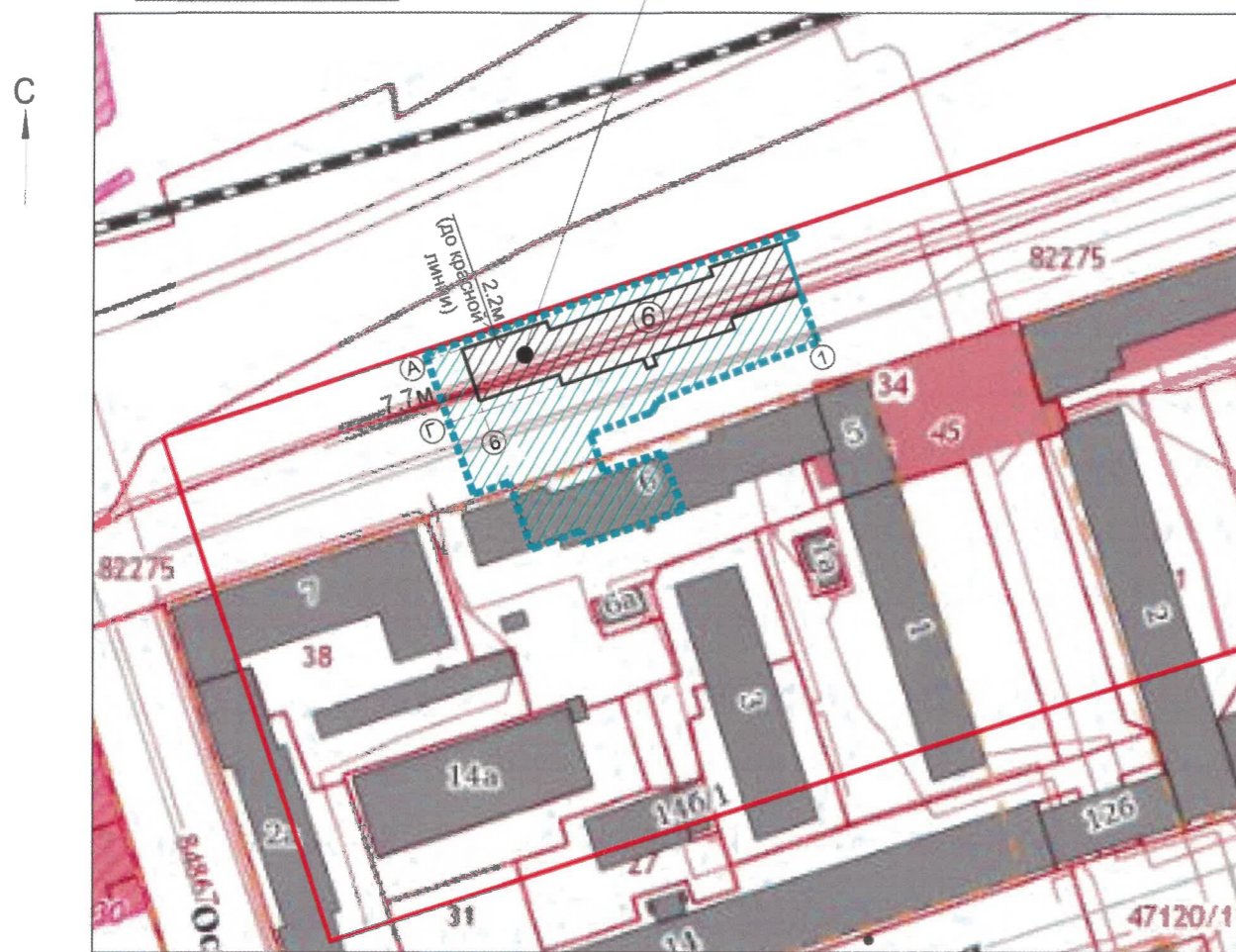
Подп. и дата

Инв. № подл.

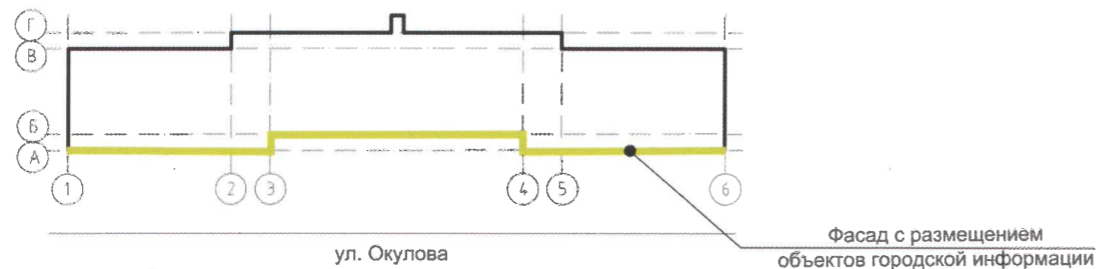
СОГЛАСОВАНО  
 1д заместитель начальника ДГА  
 г. Перми - главный архитектор  
 Д.Ю. Лапшин  
 «24» 09 2023г.

						069-2021-ОФ			
						Колерный паспорт объекта капитального строительства по ул. Окулова, № 6, Ленинского района, г. Перми			
Изм.	Кол.уч.	Лист	№ док.	Подп.	Дата	Многоквартирный дом со встроенными помещениями общественного назначения	Стадия	Лист	Листов
Разраб.				Борисова	07.2023		П	1	9
						Общие данные	НО "Фонд капитального ремонта общего имущества в многоквартирных домах в Пермском крае"		

Ситуационный план



План условных координационных осей



Инструкция о порядке производства работ, связанных с окраской фасадов и всех наружных частей зданий, сооружений, строений, расположенных на территории города Перми

- Окраска (отделка) фасадов и всех наружных частей зданий, сооружений, строений, расположенных на территории города Перми, может производиться лишь на основании паспорта внешнего облика объекта капитального строительства (колерного паспорта), согласованного с департаментом градостроительства и архитектуры администрации г. Перми (далее – ДГА).
- До начала процесса окраски (отделки) здания или какого-либо сооружения должны быть произведены работы по капитальному ремонту всех без исключения его наружных частей, подлежащих окраске.
- До начала ремонта зданий, имеющих газосветовую рекламу, сообщить рекламораспространителю о предстоящих работах на фасаде здания с целью сохранения вывесок либо их демонтажа.
- Полуразрушенные и разрушенные архитектурные художественно-скульптурные элементы фасада: карнизы, фризы, колонны, пилястры, сандрики, кронштейны, обрамления проемов, различные лепные украшения, барельефы, мозаика, художественная роспись и т.п. подлежат обязательному восстановлению в своем первоначальном виде. Категорически запрещается производить окраску
- Здания без предварительного восстановления указанных элементов декора фасада.
- Металлические поверхности отдельных элементов фасада: чугунные решетки, ограждения балконов и лестниц, элементы входных групп, двери, кронштейны и прочие архитектурно-художественные элементы фасада перед окраской очищаются от грязи, ржавчины, старой краски и покрываются вновь атмосферостойкой краской для металлических поверхностей.
- В соответствии с выданными образцами цвета (колерами) на окраску (отделку) здания организация, производящая ремонт здания, составляет пробные образцы цвета, которые наносятся на подготовленную для покраски поверхность стены в уровне 1-го этажа здания (не выше 1,5 метров от земли).
- Проверку и согласование пробного образца цвета (выкраса колера) производит уполномоченный представитель ДГА. Без указанных проверки и согласования производить окраску (отделку) фасадов здания категорически запрещается.
- Домоуправления, организации и учреждения, производящие окраску (отделку) и связанный с нею ремонт фасадов здания, несут ответственность за выполнение настоящей инструкции и могут быть привлечены к административной ответственности за ее нарушение в соответствии со статьей 6.8.2 «Нарушение требований к внешнему виду фасадов зданий, строений, сооружений» Закона Пермского края от 06.04.2015 № 460-ПК «Об административных правонарушениях в Пермском крае.
- По всем вопросам, связанным с производством работ, необходимо обращаться в ДГА по адресу: г. Пермь, ул. Сибирская, 15, каб. 315, тел. 212-76-98.

Условные обозначения:

- 1 - объект капитального строительства: Многоквартирный жилой дом со встроенными помещениями общественного назначения по адресу г. Пермь, ул.Окулова,6 Ленинского района города Перми
- Затененная область - земельный участок, кадастровый номер 59:01:4410004:20
- Красные линии
- Желтые линии - фасады с местами размещения средств размещения информации, рекламных конструкций

Ведомость ссылочных и прилагаемых документов

ОБОЗНАЧЕНИЕ	НАИМЕНОВАНИЕ	ПРИМЕЧАНИЕ						
<u>Ссылочные документы:</u>								
Решение Пермской городской Думы от 15.12.20 №277	Об утверждении Правил благоустройства территории города Перми							
Постановление администрации г. Перми от 22.02.17 №130	"Об утверждении формы и Порядка согласования паспорта внешнего облика объекта капитального строительства " (колерного паспорта)							
Постановление Правительства Пермского края от 20.03.2019 № 190-п	Об утверждении границ зон охраны объектов культурного наследия регионального значения достопримечательного места "Комсомольский проспект".....							
Письмо Государственной инспекции по охране объектов культурного наследия Пермского края от 19.09.2022 № Исх.55-01-18.2-2006	О рассмотрении обращения по капитальному ремонту фасада МКД ул.Окулова,д.6							
№ 1 от от 19.06.2023	Протокол общего собрания собственников помещений в многоквартирном доме, расположенном по адресу: Пермь, ул. Окулова, д.6							
<u>Прилагаемые документы:</u>								
от 18.06.2018 СЭД-059-22-01-26-675	Паспорт внешнего облика объекта капитального строительства Колерный паспорт, адрес объекта: административный район Ленинский, г.Пермь,ул. Окулова, здание (строение) №6 04-06-18-ОФ	согласованный 16.07.18						
069-2021-ОФ								
Колерный паспорт объекта капитального строительства по ул. Окулова, № 6, Ленинского района, г. Перми								
Изм.	Кол у ч	Лист	№ док	Подп.	Дата	Стадия	Лист	Листов
Разраб.		Борисова			07.2023	Многоквартирный дом со встроенными помещениями общественного назначения	п	2
Общие данные						НО "Фонд капитального ремонта общего имущества в многоквартирных домах в Пермском крае"		

Согласовано

Взам. инв. №

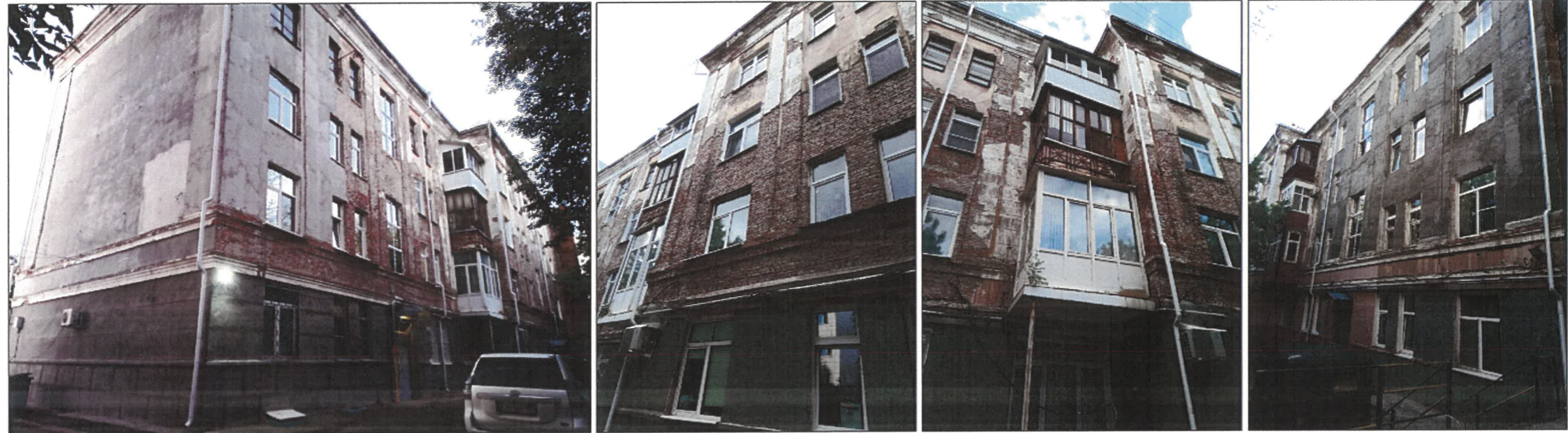
Подп. и дата

Инв. № подл.

Существующее состояние главного и торцевого фасадов со стороны улицы Окулова



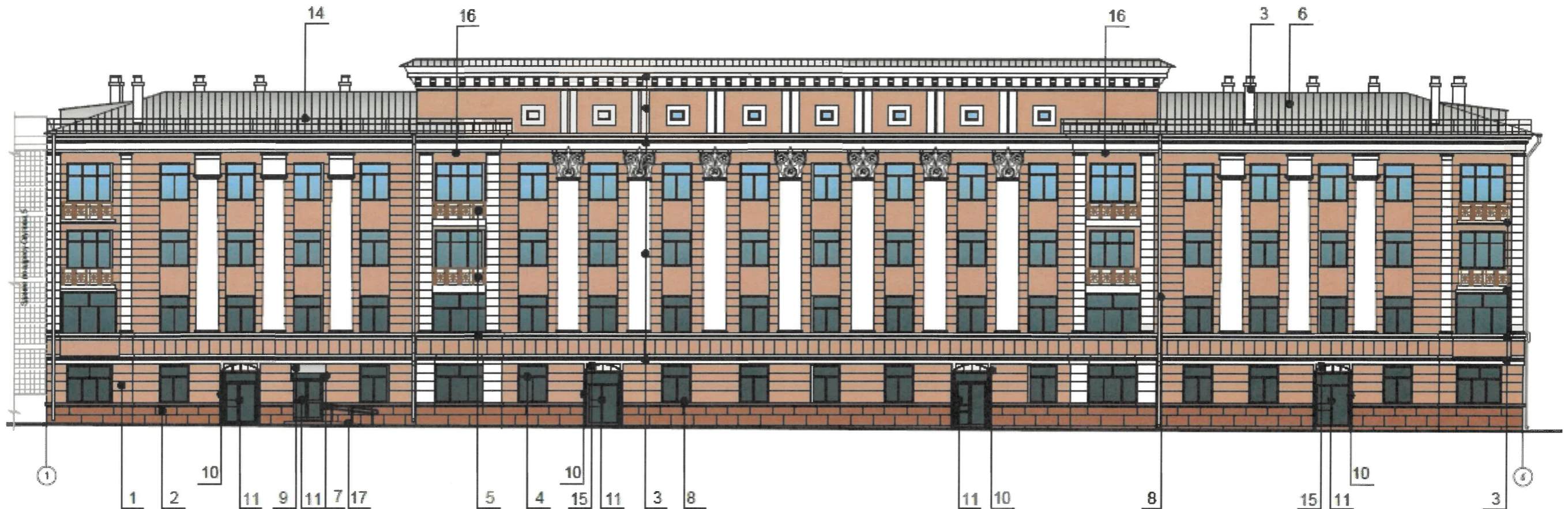
Существующее состояние дворового фасада



Фотофиксация выполнена 06.2023

Инв. № подл. Подп. и дата. Взам. инв. №. Согласовано

						069-2021-ОФ			
						Колерный паспорт объекта капитального строительства по ул. Окулова, № 6, Ленинского района, г. Перми			
Изм.	Кол. уч.	Лист	№ док.	Подп.	Дата	Многоквартирный дом со встроенными помещениями общественного назначения	Стадия	Лист	Листов
Разраб.			Борисова		07.2023		П	3	
						Существующее состояние фасадов	НО "Фонд капитального ремонта общего имущества в многоквартирных домах Пермском крае"		






**СОГЛАСОВАНО**  
 1<sup>й</sup> заместитель начальника ДГА  
 г. Перми - главный архитектор  
 Д.Ю. Лапшин  
 «24» 2023

**ПРИМЕЧАНИЕ:**

1. В случае, если наружные лестницы при дополнительно устроенных входах в общественные помещения здания выходят за границы предоставленного земельного участка и красные линии квартала, то устройство дополнительных или переустройство существующих входных групп требует получения разрешения в установленном порядке.
2. Требования к входным группам установлены пунктом 11.7 Правил благоустройства территории города Перми, утвержденных Решением Пермской городской Думы от 15.12.2020 № 277.
3. При размещении новой входной группы, изменении входной группы при проведении реконструкции, капитального ремонта здания, строения, сооружения требуется разработка проекта колерного паспорта.
4. Размещение входных групп, расположенных в границах территорий достопримечательных мест на территории города Перми, должно соответствовать требованиям, установленным органом охраны объектов культурного наследия
5. Требования к входным группам, расположенным в границах территорий общего пользования, за исключением входных групп, расположенных в границах территорий достопримечательных мест:  
 - архитектурные элементы входных групп (крыльца, входная площадка, ступени, лестницы, ограждения, парапеты, роллетные системы (рольставни), козырьки, приямки, пандусы или подъемные устройства для маломобильных групп населения) должны быть выполнены параллельно фасаду здания, строения, сооружения на расстоянии не более чем 1,5 м от фасада здания, строения, сооружения и при условии сохранения ширины пешеходной зоны (тротуара) не менее 2 м;  
 - размер входной площадки - 1,5 м x 1,85 м;  
 - входная группа (приямок) в подвальное или полуподвальное помещение должна быть выполнена параллельно фасаду здания, строения, сооружения с лестницей на расстоянии не более чем 1,5 м от фасада здания, строения, сооружения. По периметру входной группы (приямка) устраивается парапет высотой не более 0,5 м, над входной группой (приямком) устанавливается козырек с водоотводом;  
 - на высоте более 0,72 м от уровня земли входная группа должна быть выполнена за счет внутреннего пространства здания, строения, сооружения.
6. Ступени и входная площадка входных групп должны иметь противоскользящее покрытие или полосы.
7. На одном из торцов входной площадки может быть предусмотрен пандус или подъемное устройство для маломобильных групп населения.
8. Наружная кнопка вызывного устройства должна быть размещена в начале заезда на пандус или при входе на подъемное устройство для маломобильных групп населения.
9. Глухие экраны ограждений балконов, лоджий (из профилированного металлического листа, алюминиевых композитных панелей и т.д.) по высоте должны быть не более первоначальной исторической высоты ограждения балкона (лоджии). Нормативную высоту ограждения (1,2 метра) следует обеспечивать за счет внутреннего пространства балкона (лоджии).

Условные обозначения:

-  - выноска и номер позиции согласно Ведомости отделки фасадов на листе 1
-  - условная координационная ось

						<b>069-2021-ОФ</b>			
						Колерный паспорт объекта капитального строительства по ул. Окулова, № 6, Ленинского района, г. Перми			
Изм.	Кол. уч.	Лист	№ док.	Подп.	Дата	Многоквартирный дом со встроенными помещениями общественного назначения	Стадия	Лист	Листов
Разраб.		Борисова			07.2023		П	4	
						Главный фасад	НО "Фонд капитального ремонта общего имущества в многоквартирных домах в Пермском крае"		



Согласовано

Взам. инв. №

Подп. и дата

Инв. № подл.

**ПРИМЕЧАНИЕ:**

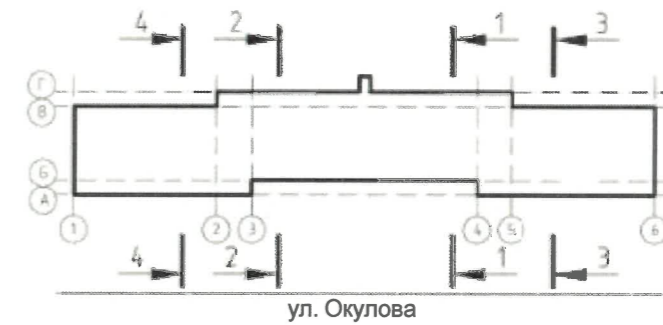
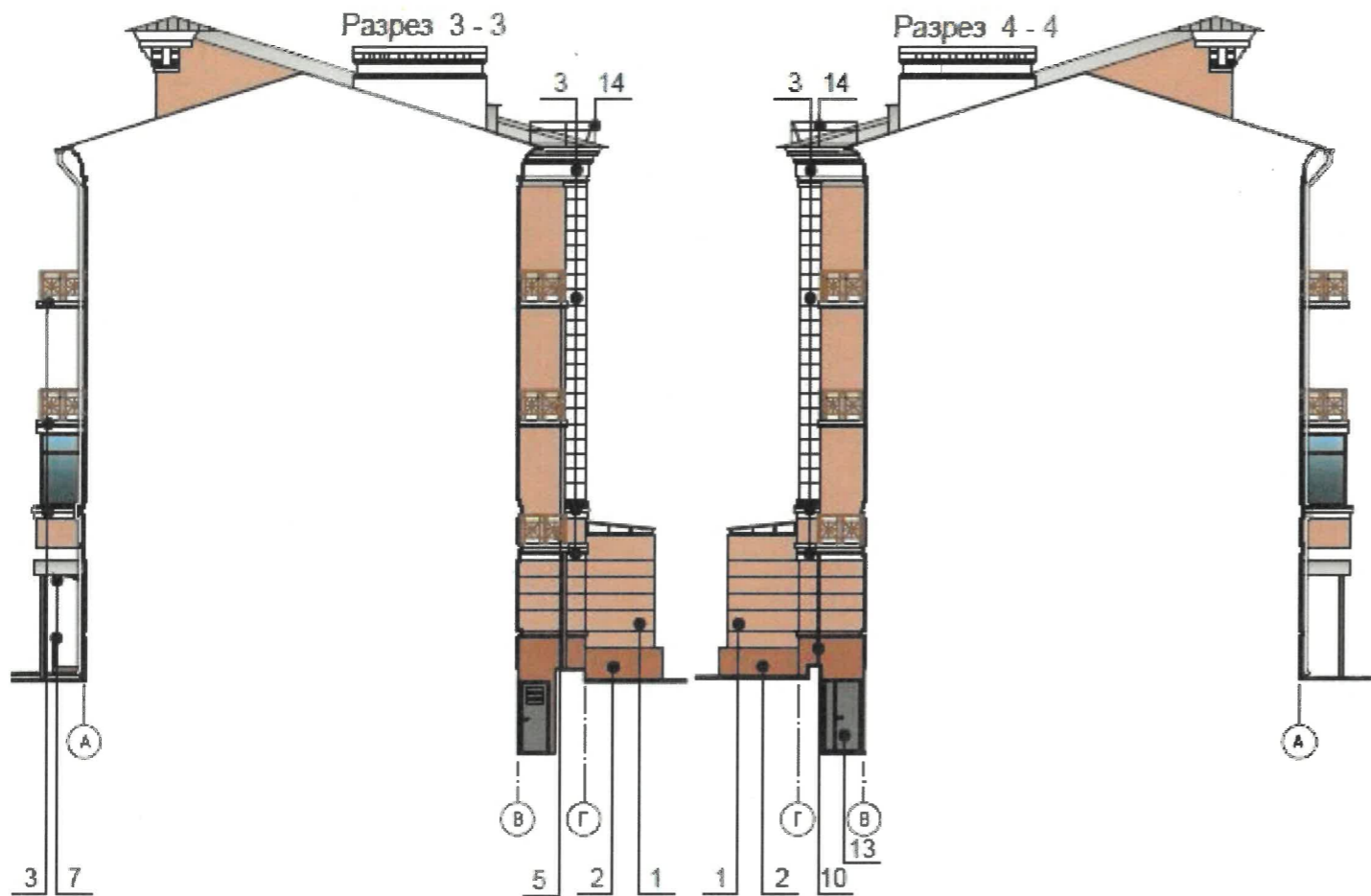
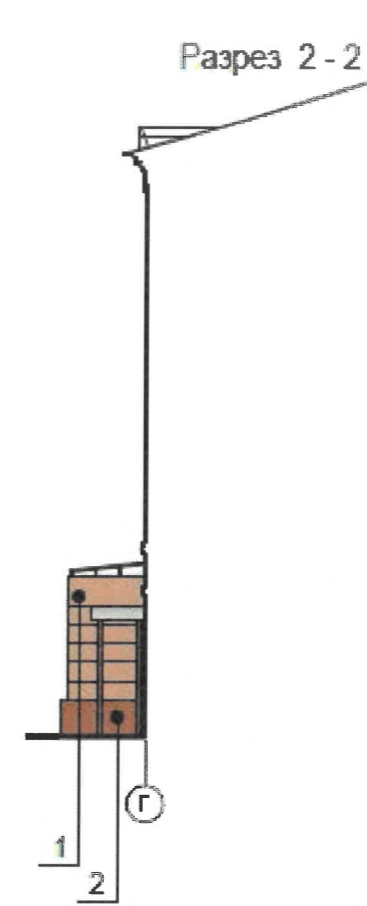
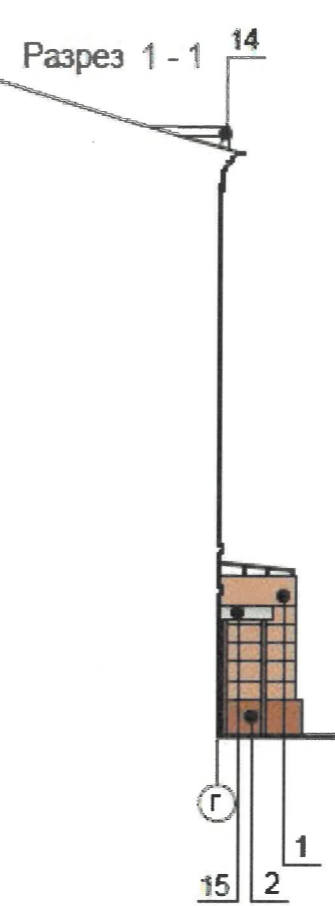
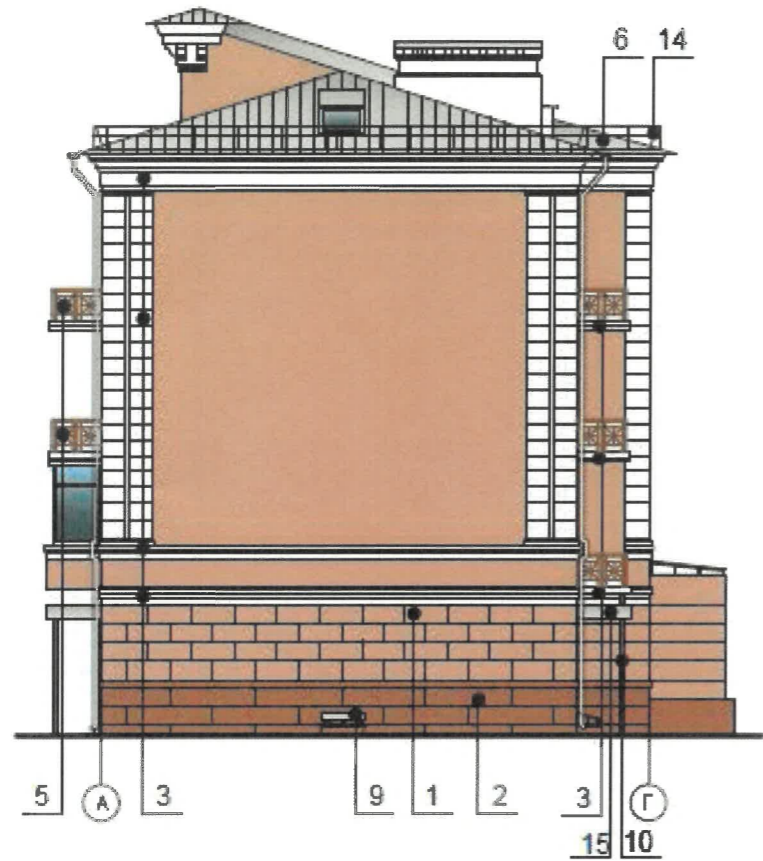
- Дополнительное оборудование - размещаемые на фасадах здания, строения, сооружения системы технического обеспечения эксплуатации зданий, строений, сооружений (наружные блоки систем кондиционирования и вентиляции, маскирующие ограждения (экраны, решетки), вентиляционные трубопроводы, антенны, видеокамеры наружного наблюдения, электрощиты, кабельные линии, иное подобное оборудование), защитные устройства (решетки, рольставни), почтовые ящики, часы, банкоматы, элементы архитектурно-художественной подсветки, флажки и иное оборудование.
- Размещение дополнительного оборудования, дополнительных элементов и устройств на фасадах объектов капитального строительства рекомендуется при соблюдении следующих условий:
  - соответствие размещения дополнительного оборудования архитектурному решению фасадов, предусмотренному проектной документацией, в соответствии с которой осуществлено строительство (реконструкция) Объекта, с привязкой к единой (вертикальной, горизонтальной) системе осей фасадов;
  - единая горизонтальная ось - условная прямая линия. Определяется как половина расстояния между верхним и нижним архитектурным элементом (окна, наличники, карниз, фриз и другие), выделяющимся (западающим, выступающим) из плоскости стены;
  - единая вертикальная ось - условная прямая линия. Определяется как половина расстояния между границами одного архитектурного элемента (окна, двери, колонны) либо между двумя архитектурными элементами (окна, двери, колонны);
  - комплексное решение размещения оборудования - единое архитектурное и цветовое решение (в том числе размер, форма, материал);
  - размещение дополнительного оборудования на архитектурных деталях, элементах декора, поверхностях с ценной архитектурной отделкой, а также крепление, ведущее к повреждению архитектурных поверхностей, не допускаются.
- Размещение дополнительного оборудования не должно нарушать законные интересы собственников жилых помещений в непосредственной близости с оборудованием.
- Рекомендуется наружные системы кондиционирования устанавливать: у жилых помещений - за счет внутреннего пространства балкона/лоджии, у нежилых – за счет пространства помещений.
- В соответствии со статьей 36 Жилищного кодекса Российской Федерации собственникам помещений в многоквартирном доме решение о возможности или невозможности размещения наружных блоков кондиционеров на фасадах многоквартирного дома может быть принято на общем собрании собственников помещений данного многоквартирного дома.
- В случае принятия положительного решения о размещении наружных блоков кондиционеров на фасадах многоквартирного дома рекомендуется внешние блоки кондиционирования закрывать маскирующими ограждениями (экраны, решетки) в цвет фасада.

**Условные обозначения:**

- выноска и номер позиции согласно Ведомости отделки фасадов на листе 1
- условная координационная ось

**СОГЛАСОВАНО**  
 1<sup>й</sup> заместитель начальника ДГА  
 г. Перми - главный архитектор  
 Д.Ю. Ларшин  
 «07» 07 2023г.

069-2021-ОФ					
Колерный паспорт объекта капитального строительства по ул. Окулова, № 6, Ленинского района, г. Перми					
Изм.	Кол.уч.	Лист	№ док.	Подп.	Дата
Разраб.	Борисова				07.2023
				Многоквартирный дом со встроенными помещениями общественного назначения	Стадия
				П	Лист
				5	Листов
				Дворовой фасад	НО "Фонд капитального ремонта общего имущества в многоквартирных домах в Пермском крае"



**Условные обозначения:**

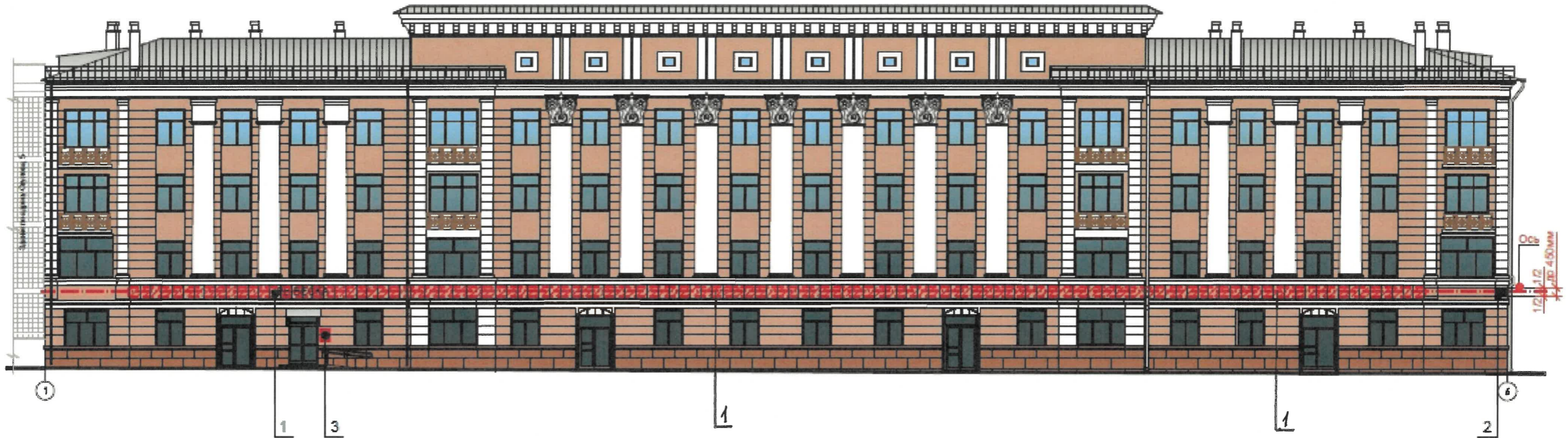
- выноска и номер позиции согласно Ведомости отделки фасадов на листе 1
- условная координационная ось

**СОГЛАСОВАНО**  
 1<sup>й</sup> заместитель начальника ДГА  
 г. Перми - главный архитектор  
 Д.Ю. Лапшин  
 20.03.23

**Примечание:**

1. Условия устройства и переустройства входных групп см. лист 4.
2. Условия размещения дополнительного оборудования см. лист 5.

						069-2021-ОФ			
						Колерный паспорт объекта капитального строительства по ул. Окулова, № 6, Ленинского района, г. Перми			
Изм.	Кол. уч.	Лист	№ док.	Подп.	Дата	Многоквартирный дом со встроенными помещениями общественного назначения	Стадия	Лист	Листов
					07.2023		П	6	
						Боковые фасады	НО "Фонд капитального ремонта общего имущества в многоквартирных домах в Пермском крае"		




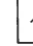
**Ведомость средств размещения информации, рекламных конструкций**

№	тип объекта, материал, способы крепления	цвет(с указанием RAL)	наличие подсветки
1	Вывеска - объемные буквы и/или логотипы без подложки на металлических направляющих в цвет фасада на стене здания. Металл, пластик, пленки.	Фирменные цвета	Внутренняя или внешняя, светодиодная
2	Указатель с наименованием улицы и номером дома (здания) (пункт 11.4.2 Решения Пермской городской Думы от 15.12.2020 № 277). Пластик, металл.	СинийR-(0) G-(20) B-(120), белый	Возможна подсветка
3	Информационная табличка (режимник). Одиночная (500x700). Оргстекло, пластик, металл, выклейки	Фирменные цвета	Без подсветки
4	Указатель номера подъезда и квартир (пункт 11.4.2 Решения Пермской городской Думы от 15.12.2020 № 277). Оргстекло, металл, пластик.	СинийR-(0) G-(20) B-(120), белый	Возможна подсветка

**Условные обозначения:**

— — — — — - Единая горизонтальная ось средств размещения объектов

 - Место допустимого размещения средств размещения информации, рекламных конструкций

 -выноска и номер позиции согласно "Ведомости средств размещения информации, рекламных конструкций"

— условная координационная ось

Управление архитектуры и городского дизайна  
ДГА администрации г.Перми  
**СООТВЕТСТВУЕТ АРХИТЕКТУРНОМУ  
ОБЛИКУ ГОРОДА ПЕРМИ**  
20.08.2023  
Подпись *Чайковская*

**Условия размещения средств размещения информации, рекламных конструкций.**

1. Место размещения информации располагается относительно условной прямой линии – единой горизонтальной оси. Местоположение оси на фасаде определяется как половина расстояния между верхним и нижним архитектурным элементом (окна, наличники, карниз, фриз и др.), выделяющимся (западающим, выступающим) из плоскости стены.
2. Размещение вывесок и рекламных конструкций должно осуществляться в границах места допустимого размещения средств размещения информации, рекламных конструкций, установленных данным колерным паспортом объекта капитального строительства.
3. Размещение вывесок по отношению друг к другу, их конфигурация, наполненность информацией должны соответствовать Стандартным требованиям к вывескам, их размещению и эксплуатации (далее – Стандартные требования), утвержденным Решением Пермской городской Думы от 15.12.2020 №277.
4. В случае, если планируемые к размещению вывески не соответствуют Стандартным требованиям и действующему колерному паспорту, требуется внесение изменений в колерный паспорт путем разработки нового колерного паспорта.
5. Максимальный размер информационных табличек – 0,5 м x 0,7 м (пункт 2.13 Стандартных требований).
6. Узел крепления каждого типа объекта информации разрабатывается отдельным рабочим проектом.
7. В случае размещения рекламной конструкции на фасаде здания, строения, сооружения, такая конструкция должна быть отражена в составе нового колерного паспорта, а ее размещение должно осуществляться в соответствии с действующим порядком установки эксплуатации рекламных конструкций на территории города Перми, утвержденным решением Пермской городской Думы от 27.01.2009 № 11, с последующим получением на установку и эксплуатацию рекламной конструкции в установленном порядке.
8. В случае возникновения спорных ситуаций с другими организациями в отношении мест размещения нестандартных вывесок, расположенных не в границах занимаемого помещения, регулирование конфликта и окончательное решение по размещению вывесок той или иной претендующей организации в соответствии с положениями Жилищного кодекса Российской Федерации должно приниматься на собрании собственников помещений в многоквартирном доме.
9. Размещение вывесок, перекрывающих оконные проемы, а также расположенных на балконах, лоджиях зданий и сооружений должно быть согласовано с собственниками помещений, к которым относится балкон и данный оконный проем.
10. В случае возникновения спорных ситуаций в отношении места размещения информационной конструкции на парапете кровли/кровле/стене у кровли, регулирование конфликта и окончательное решение по размещению информационной конструкции должно приниматься на собрании собственников помещений в многоквартирном доме в соответствии с положениями Жилищного кодекса Российской Федерации.

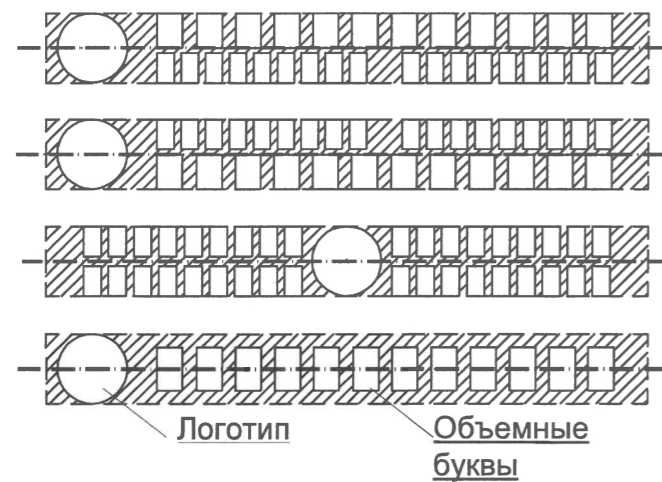
						<b>069-2021-ОФ</b>			
						Колерный паспорт объекта капитального строительства по ул. Окулова, № 6, Ленинского района, г. Перми			
Изм.	Кол.уч.	Лист	№ док.	Подп.	Дата	Многоквартирный дом со встроенными помещениями общественного назначения	Стадия	Лист	Листов
Разраб.		Борисова		<i>БЖ</i>	07.2023		П	7	
						Размещение средств размещения информации, рекламных конструкций	НО "Фонд капитального ремонта общего имущества в многоквартирных домах в Пермском крае"		





Управление архитектуры и городского дизайна  
ДГА администрации г.Перми  
**СООТВЕТСТВУЕТ АРХИТЕКТУРНОМУ  
ОБЛИКУ ГОРОДА ПЕРМИ**  
24.08.2023  
Караевский Подпись

Схемы компоновки объемных букв и/или логотипов, относительно оси и места размещения информации



Пример сгруппированных модульных табличек

ЦОКОЛЬНЫЙ ЭТАЖ	∞	САЛОН ОПТИКИ
ЦОКОЛЬНЫЙ ЭТАЖ		ОРГАНИЗАЦИЯ
1 ЭТАЖ	k	ЗООМАГАЗИН
ЭТАЖ ОФИС 14	✱	ОРГАНИЗАЦИЯ
ЭТАЖ ОФИС 20		ОРГАНИЗАЦИЯ
ЦОКОЛЬНЫЙ ЭТАЖ	🐱	ЗООМАГАЗИН

Узел крепления средств размещения информации

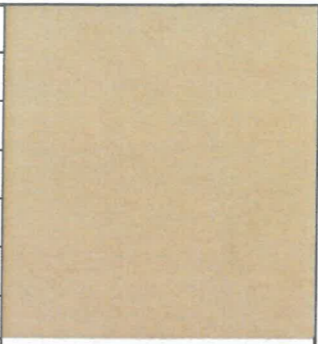
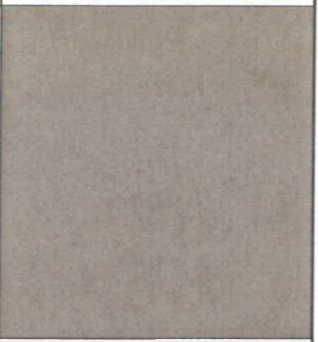


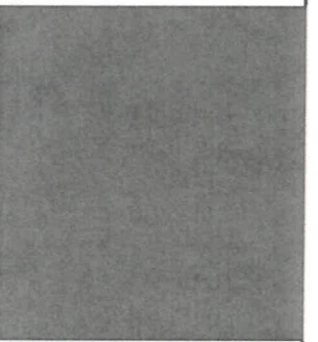
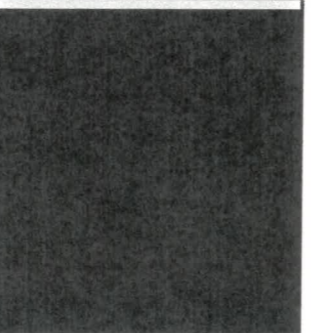


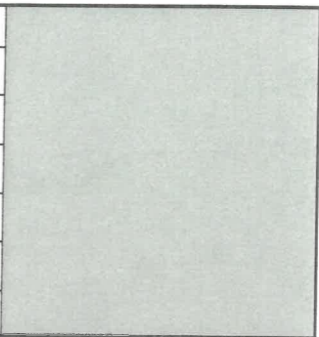
Условные обозначения:


- Единая горизонтальная ось средств размещения объектов
- Место допустимого размещения средств размещения информации, рекламных конструкций
- выноска и номер позиции согласно "Ведомости средств размещения информации, рекламных конструкций"
- условная координационная ось


						069-2021-ОФ			
						Колерный паспорт объекта капитального строительства по ул. Окулова, № 6, Ленинского района, г. Перми			
Изм.	Кол. уч.	Лист	№ док.	Подп.	Дата	Многоквартирный дом со встроенными помещениями общественного назначения	Стадия	Лист	Листов
Разраб.		Борисова		БЖ	07.2023		П	8	
						Размещение средств размещения информации, рекламных конструкций	НО "Фонд капитального ремонта общего имущества в многоквартирных домах в Пермском крае"		

Инв. № подл. Подп. и дата. Взам. инв. №. Согласовано

позиция согласно ведомости отделки фасада	координаты цвета в RAL 060 70 30	C*:	15	
		M*:	33	
		Y*:	50	
		K*:	7	
		R:	210	
		G:	169	
1		B:	128	
позиция согласно ведомости отделки фасада	координаты цвета в RAL 050 50 20	C*:	34	
		M*:	46	
		Y*:	54	
		K*:	25	
		R:	149	
		G:	117	
2,17		B:	97	
позиция согласно ведомости отделки фасада	координаты цвета в RAL 8007	C*:	60	
		M*:	70	
		Y*:	80	
		K*:	20	
		R:	111	
		G:	74	
5, 10		B:	47	
позиция согласно ведомости отделки фасада	координаты цвета в RAL 9003	C*:	0	
		M*:	0	
		Y*:	0	
		K*:	0	
		R:	244	
		G:	248	
3, 4, 8, 16		B:	244	
позиция согласно ведомости отделки фасада	координаты цвета в RAL 7010	C*:	20	
		M*:	5	
		Y*:	30	
		K*:	80	
		R:	87	
		G:	93	
13, 14		B:	87	
позиция согласно ведомости отделки фасада	координаты цвета в RAL 8017	C*:	60	
		M*:	80	
		Y*:	80	
		K*:	80	
		R:	68	
		G:	50	
11, 12		B:	45	

позиция согласно ведомости отделки фасада	координаты цвета в RAL 7035	C*:	5	
		M*:	0	
		Y*:	5	
		K*:	20	
		R:	203	
		G:	208	
15		B:	204	

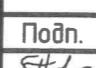
позиция согласно ведомости отделки фасада	координаты цвета в RAL 3013	C*:	20	
		M*:	90	
		Y*:	100	
		K*:	20	
		R:	156	
		G:	50	
звезда, серп, молот		B:	46	

позиция согласно ведомости отделки фасада	координаты цвета в RAL 1036	C*:	33	
		M*:	46	
		Y*:	80	
		K*:	18	
		R:	146	
		G:	117	
колося пшеницы		B:	73	

СОГЛАСОВАНО  
 1й заместитель начальника ДГА  
 г. Перми - главный архитектор  
 Д.Ю. Лапшин  
 «24» 09 2023.

Примечание:

Цвета в стандарте RAL и цветовой палитре CMYK, RGB приведены с сайта <https://colorscheme.ru/> (каталог цветов RAL CLASSIC, RAL DESIGN).

						069-2021-ОФ			
						Колерный паспорт объекта капитального строительства по ул. Окулова, № 6, Ленинского района, г. Перми			
Изм.	Кол. уч.	Лист	№ док.	Подп.	Дата	Многоквартирный дом со встроенными помещениями общественного назначения	Стадия	Лист	Листов
Разраб.			Борисова		07.2023		П	9	
						Эталонеры колеров	НО "Фонд капитального ремонта общего имущества в многоквартирных домах в Пермском крае"		