

ИП Никитин С.С.

от 23.08.2023 № 059-22-01-26-2288

Заказчик: ИП Шоев Нуруллох Махмадроирович

**ПАСПОРТ ВНЕШНЕГО ОБЛИКА ОБЪЕКТА КАПИТАЛЬНОГО СТРОИТЕЛЬСТВА
(КОЛЕРНЫЙ ПАСПОРТ)**

АДРЕС ОБЪЕКТА: г. Пермь, административный район Свердловский,
ул Солдатова, здание (строение) № 51

ШИФР: 57СО - 05 - 2023

г. Пермь 2023 г.

Ведомость чертежей

Лист	НАИМЕНОВАНИЕ	ПРИМЕЧАНИЕ
1-2	Общие данные	
3-4	Визуализация/ Существующее состояние фасадов	
5	Главный фасад	
6	Боковые фасады	
7	Дворовой фасад	
8-9	Размещение средств размещения информации, рекламных конструкций	
10	Эталоны колеров	

Ведомость отделки фасадов

ПОЗ.	ЭЛЕМЕНТ ФАСАДА	ЭТАЛОН ЦВЕТА	ОБОЗНАЧ.	ВИД ОТДЕЛКИ	ПРИМ.
1	Поле стены (тип 1)		RAL 7024	Сэндвич-панели	
2	Поле стены (тип 2), фриз		RAL 6018		
3	Дверные полотна		RAL 7024	Металлопластик (стеклопакет)	
4	Переплёты дверей		RAL 7024	Металл, окрашенный атмосферостойкой краской	
5	Витражи		RAL 7024	Аллюминевые (стеклопакет)	
6	Ступени, площадки		-	Железобетонная плита	
7	Кровля здания		-	Рулонно-битумное полимерное покрытие	
8	Ворота		RAL 7024	Рольставни	
9	Отливы		RAL 7024	Оцинкованная сталь с полимерным покрытием	
10	Цоколь		RAL 7024	Оцинкованная сталь с полимерным покрытием	
11	Стойки		RAL 7046	Оцинкованная сталь с полимерным покрытием	
12	Пожарная лестница и её элементы		RAL 7046	Металл, окрашенный атмосферостойкой краской	
13	Ступени, пандус		-	Тротуарная плитка	
14	Перила, ограждения входных групп		-	Нержавеющая сталь	

Пояснительная записка

Объект капитального строительства – 2-этажное здание торгового назначения
адресу: г. Пермь, Свердловский район, ул. Солдатова, 51

Год постройки и ввода в эксплуатацию здания: новое строительство

В плане здание прямоугольное;

Несущие стены: ЖБК, сэндвич-панели;

Кровля: плоская;

Нахождение в зоне Объектов Культурного Наследия: не располагается.

Ранее разработанные колерные паспорта: не разрабатывались

Настоящим колерным паспортом:

Определяются типы и виды отделки, и их цветовые решения;

Определяются виды и места размещения средств размещения информации, рекламных конструкций.

Цветовое решение и применяемые материалы обеспечивают комплексное решение всех элементов фасадов, единство архитектурного облика здания. Средства размещения информации, рекламные конструкции не нарушат архитектурный облик здания.

Раздел «Архитектурно-художественная подсветка» настоящим колерным паспортом не разрабатывается. Освещение фасада осуществляется за счет свечения окон и вывесок.

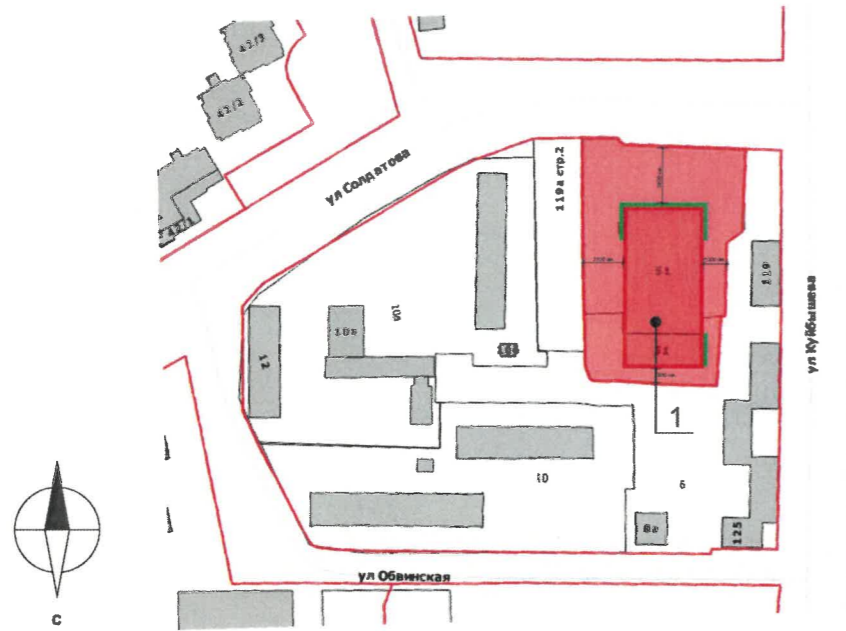
Предметом согласования данного колерного паспорта являются: принятые цветовые решения элементов фасада, применяемые материалы существующего объекта недвижимости, а также определение возможных типов размещения средств размещения информации на нем. Средства размещения информации, рекламные конструкции, не соответствующие типу и местам их возможного размещения, подлежат демонтажу.

В соответствии с Градостроительным кодексом Российской Федерации, решением Пермской городской Думы от 15.12.2020 № 277 от «Об утверждении Правил благоустройства территории города Перми и о признании утратившими силу отдельных решений Пермской городской Думы» и постановлением администрации города Перми от 22.02.2017 № 130 «Об утверждении формы и Порядка согласования паспорта внешнего облика объекта капитального строительства (колерного паспорта)» колерные паспорта либо их изменения не являются разрешительной документацией на строительство, реконструкцию объекта капитального строительства; не являются правовым основанием на устройство пристроек, навесов, козырьков.

СОГЛАСОВАНО
1^й заместитель начальника ДГА
г. Перми - главный архитектор
Д.Ю. Лапшин
« 22 » 08 2023

						57СО-05-2023			
						Колерный паспорт объекта капитального строительства по ул.Солдатова,51, Свердловского района г. Перми.			
Изм.	Кол.уч	Лист	Недок.	Подпись	Дата	Здание торгового назначения	Стадия	Лист	Листов
Разраб.					08.23		п	1	10
						Общие данные (начало)	ИП Никитин С.С.		
Н.контроль					08.23				

Ситуационный план.



Условные обозначения:

- Здание по адресу ул. Солдатовая, 51, Свердловского района г. Перми
- красные линии
- земельный участок с кадастровым номером 59:01:4410947:1865
- Фасады с местами размещения средств размещения информации, рекламных конструкций
- 500 мм расстояние от здания до границ земельного участка и красных линий

ИНСТРУКЦИЯ

о порядке производства работ, связанных с окраской фасадов и всех наружных частей зданий, сооружений, строений, расположенных на территории города Перми

1. Окраска (отделка) фасадов и всех наружных частей зданий, сооружений, строений, расположенных на территории города Перми, может производиться лишь на основании паспорта внешнего облика объекта капитального строительства (колерного паспорта), согласованного с департаментом градостроительства и архитектуры администрации г. Перми (далее – ДГА).
2. До начала процесса окраски (отделки) здания или какого-либо сооружения должны быть произведены работы по капитальному ремонту всех без исключения его наружных частей, подлежащих окраске.
3. До начала ремонта зданий, имеющих газосветовую рекламу, сообщить рекламораспространителю о предстоящих работах на фасаде здания с целью сохранения вывесок либо их демонтажа.
4. Полуразрушенные и разрушенные архитектурные художественно-скульптурные элементы фасада: карнизы, фризы, колонны, пилястры, сандрики, кронштейны, обрамления проемов, различные лепные украшения, барельефы, мозаика, художественная роспись и т.п. подлежат обязательному восстановлению в своем первоначальном виде. Категорически запрещается производить окраску здания без предварительного восстановления указанных элементов декора фасада.
5. Металлические поверхности отдельных элементов фасада: чугунные решетки, ограждения балконов и лестниц, элементы входных групп, двери, кронштейны и прочие архитектурно-художественные элементы фасада перед окраской очищаются от грязи, ржавчины, старой краски и покрываются вновь атмосферостойкой краской для металлических поверхностей.
6. В соответствии с выданными образцами цвета (колерами) на окраску (отделку) здания организация, производящая ремонт здания, составляет пробные образцы цвета, которые наносятся на подготовленную для покраски поверхность стены в уровне 1-го этажа здания (не выше 1,5 метров от земли).
7. Проверке и согласование пробного образца цвета (выкрас колера) производит уполномоченный представитель ДГА. Без указанных проверки и согласования производить окраску (отделку) фасадов здания категорически запрещается.
8. Домоуправления, организации и учреждения, производящие окраску (отделку) и связанный с нею ремонт фасадов здания, несут ответственность за выполнение настоящей инструкции и могут быть привлечены к административной ответственности за её нарушение в соответствии со статьёй 6.8.2 «Нарушение требований к внешнему виду фасадов зданий, строений, сооружений» Закона Пермского края от 06.04.2015 № 480-ПК «Об административных правонарушениях в Пермском крае».
9. По всем вопросам, связанным с производством работ, необходимо обращаться в ДГА по адресу: г. Пермь, ул. Сибирская, 15, каб. 315, тел. 212-76-98.

Ведомость ссылочных документов

ОБОЗНАЧЕНИЕ		НАИМЕНОВАНИЕ		ПРИМЕЧАНИЕ	
		<u>Ссылочные документы</u>			
Решение Пермской Городской Думы № 277 от 15.12.2020 г.		«Об утверждении Правил благоустройства территории города Перми.»			
Постановление Администрации г. Перми № 130 от 22.02.2017 г.		«Об утверждении формы и Порядка согласования паспорта внешнего облика объекта капитального строительства (колерного паспорта)»			
		57CO-05-2023			
		Колерный паспорт объекта капитального строительства по ул.Солдатовая,51, Свердловского района г. Перми.			
Изм.	Коп.уч	Лист	Недок.	Подпись	Дата
Разраб.		Никитин С.С.			08.23
		Здание торгового назначения		Стадия	Лист
				п	2
				Листов	10
Н.контроль		Никитин С.С.		Общие данные (продолжение)	
				ИП Никитин С.С.	



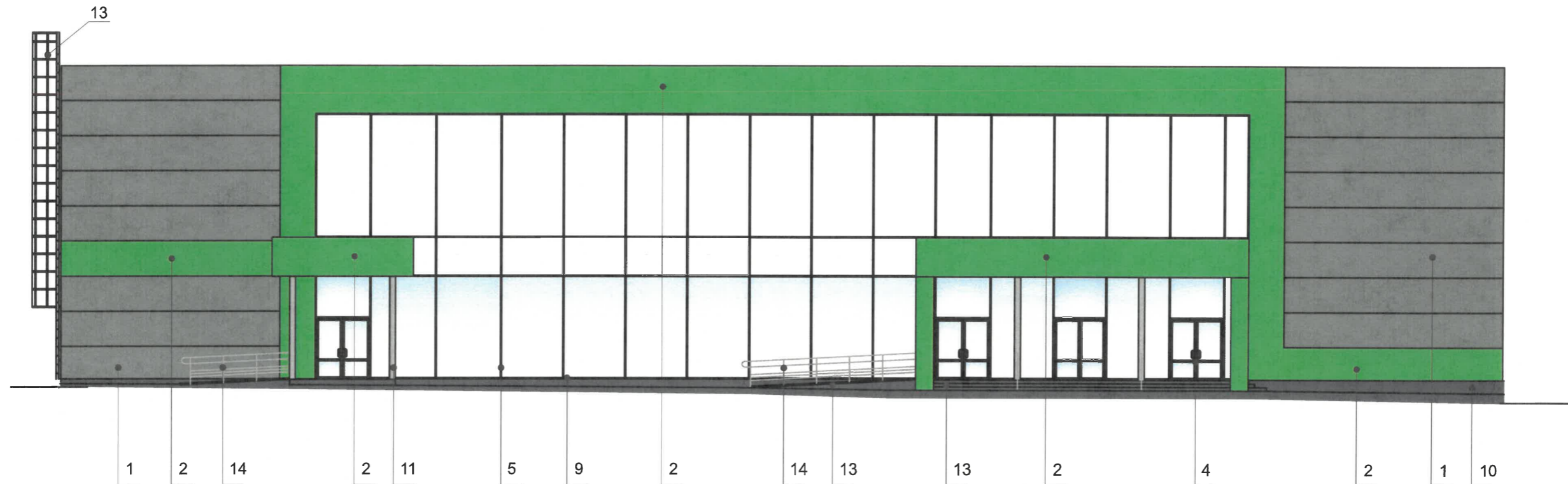
На данном листе представлена визуализация, которая представляет общую концепцию проекта и может отличаться от фасадов колерного паспорта.

						57CO-05-2023			
						Колерный паспорт объекта капитального строительства по ул.Солдатова,51, Свердловского района г. Перми.			
Изм.	Кол.уч	Лист	Недок.	Подпись	Дата	Здание торгового назначения	Стадия	Лист	Листов
Разраб.				Никитин С.С.	08.23		п	3	10
						Визуализация	ИП Никитин С.С.		
Н.контроль				Никитин С.С.	08.23				



Фотофиксация выполнена: 07.2023

						57CO-05-2023			
						Коперный паспорт объекта капитального строительства по ул.Солдатов,51, Свердловского района г. Перми.			
Изм.	Кол.уч	Лист	Недок.	Подпись	Дата	Здание торгового назначения	Стадия	Лист	Листов
Разраб.		Никитин С.С.		<i>[Signature]</i>	08.23		п	4	10
						Существующее состояние фасадов	ИП Никитин С.С.		
Н.контроль		Никитин С.С.		<i>[Signature]</i>	08.23				



ПРИМЕЧАНИЕ:

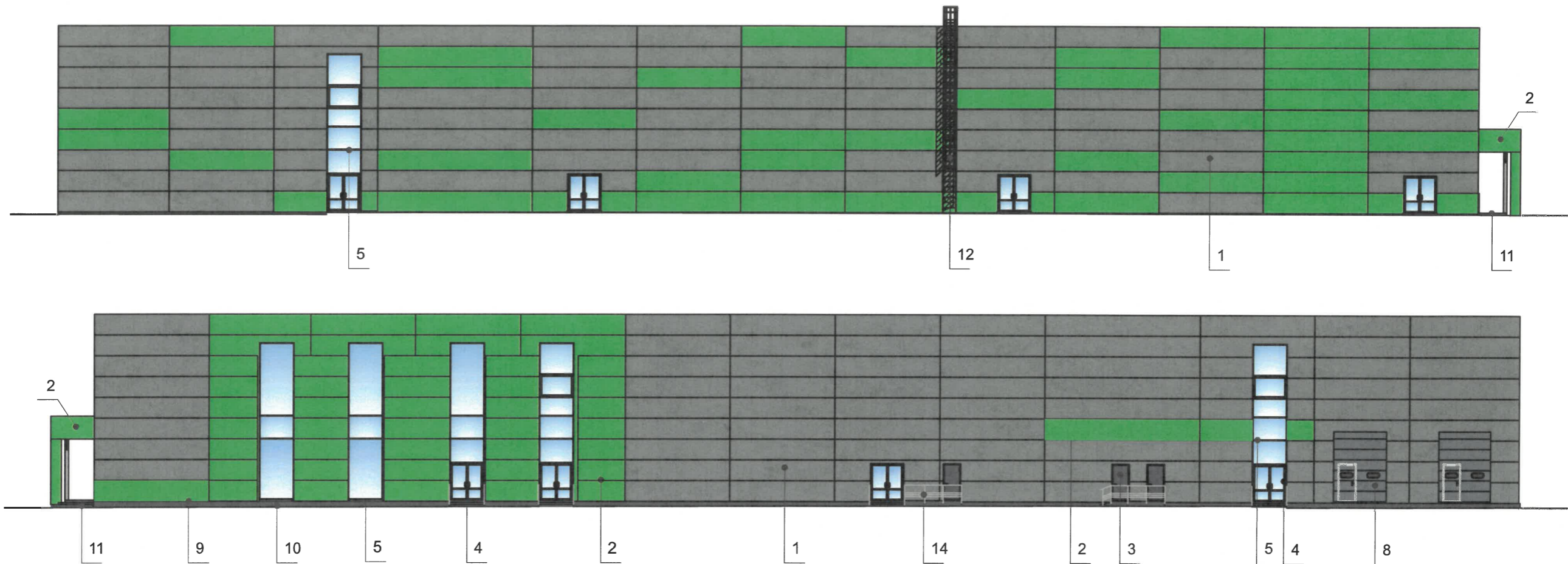
1. В случае, если наружные лестницы при дополнительно устроенных входах в общественные помещения здания выходят за границы предоставленного земельного участка и красные линии квартала, то устройство дополнительных или переустройство существующих входных групп требует получения разрешения в установленном порядке.
2. Требования к входным группам установлены пунктом 11.7 Правил благоустройства территории города Перми, утвержденных Решением Пермской городской Думы от 15.12.2020 № 277.
3. При размещении новой входной группы, изменении входной группы при проведении реконструкции, капитального ремонта здания, строения, сооружения требуется разработка проекта колерного паспорта.
4. Размещение входных групп, расположенных в границах территорий достопримечательных мест на территории города Перми, должно соответствовать требованиям, установленным органом охраны объектов культурного наследия.
5. Требования к входным группам, расположенным в границах территорий общего пользования, за исключением входных групп, расположенных в границах территорий достопримечательных мест:
 - архитектурные элементы входных групп (крыльца, входная площадка, ступени, лестницы, ограждения, парапеты, роллетные системы (рольставни), козырьки, приямки, пандусы или подъемные устройства для маломобильных групп населения) должны быть выполнены параллельно фасаду здания, строения, сооружения на расстоянии не более чем 1,5 м от фасада здания, строения, сооружения и при условии сохранения ширины пешеходной зоны (тротуара) не менее 2 м;
 - размер входной площадки - 1,5 м x 1,85 м;
 - входная группа (приямок) в подвальное или полуподвальное помещение должна быть выполнена параллельно фасаду здания, строения, сооружения с лестницей на расстоянии не более чем 1,5 м от фасада здания, строения, сооружения. По периметру входной группы (приямка) устраивается парапет высотой не более 0,5 м, над входной группой (приямком) устанавливается козырек с водоотводом;
 - на высоте более 0,72 м от уровня земли входная группа должна быть выполнена за счет внутреннего пространства здания, строения, сооружения.
6. Ступени и входная площадка входных групп должны иметь противоскользящее покрытие или полосы.
7. На одном из торцов входной площадки может быть предусмотрен пандус или подъемное устройство для маломобильных групп населения.
8. Наружная кнопка вызывного устройства должна быть размещена в начале заезда на пандус или при входе на подъемное устройство для маломобильных групп населения.
9. Условия размещения дополнительного оборудования см. лист 7.

СОГЛАСОВАНО
 1^й заместитель начальника ДГА
 г. Перми - главный архитектор
 Д.Ю. Лапшин
 «29» 08 2023 г.

Условные обозначения:

- 1 Выноска и номер позиции согласно ведомости отделки фасадов см. на листе 1.

						57CO-05-2023			
						Колерный паспорт объекта капитального строительства по ул.Солдатова,51, Свердловского района г. Перми.			
Изм.	Кол.уч	Лист	Недок.	Подпись	Дата	Здание торгового назначения	Стадия	Лист	Листов
Разраб.				Никитин С.С.	08.23		п	5	10
						Главный фасад	ИП Никитин С.С.		
Н.контроль				Никитин С.С.	08.23				



Условные обозначения:

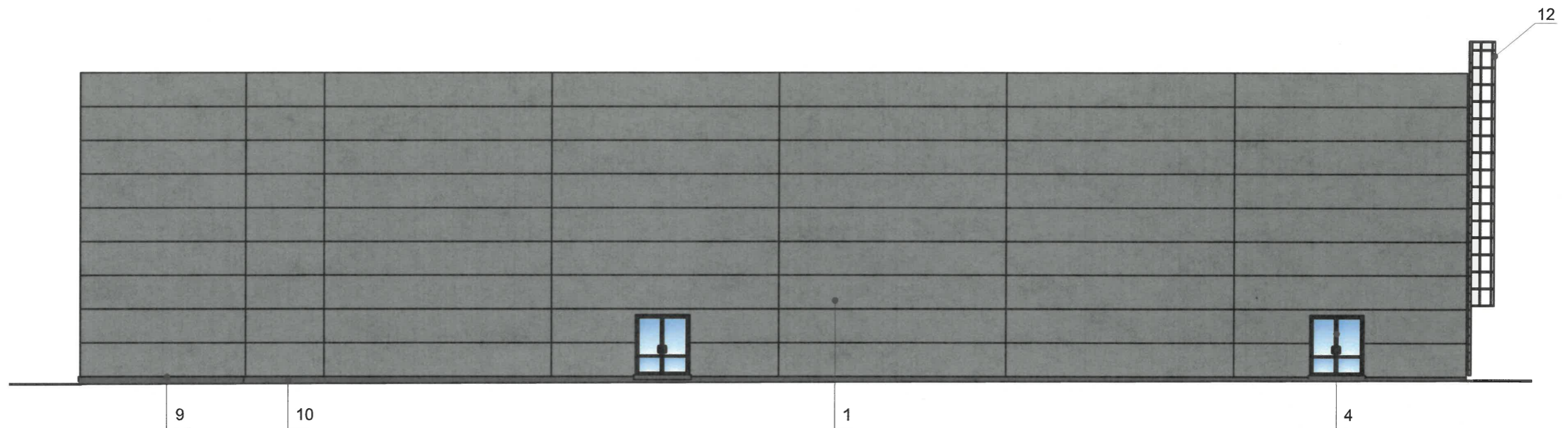
- 1 Выноска и номер позиции согласно ведомости отделки фасадов см. на листе 1.

СОГЛАСОВАНО
 1^й заместитель начальника ДГА
 г. Перми - главный архитектор
 Д.Ю. Лапшин
 «29» 08 2023г.

ПРИМЕЧАНИЕ:

- 1. Условия устройства и переустройства входных групп см.лист 5.
- 2. Условия размещения дополнительного оборудования см.лист 7.

						57CO-05-2023			
						Колерный паспорт объекта капитального строительства по ул.Солдатов,51, Свердловского района г. Перми.			
Изм.	Кол.уч	Лист	Недок.	Подпись	Дата	Здание торгового назначения	Стадия	Лист	Листов
Разраб.				Никитин С.С.	08.23		п	6	10
						Боковые фасады	ИП Никитин С.С.		
Н.контроль				Никитин С.С.	08.23				



ПРИМЕЧАНИЕ:

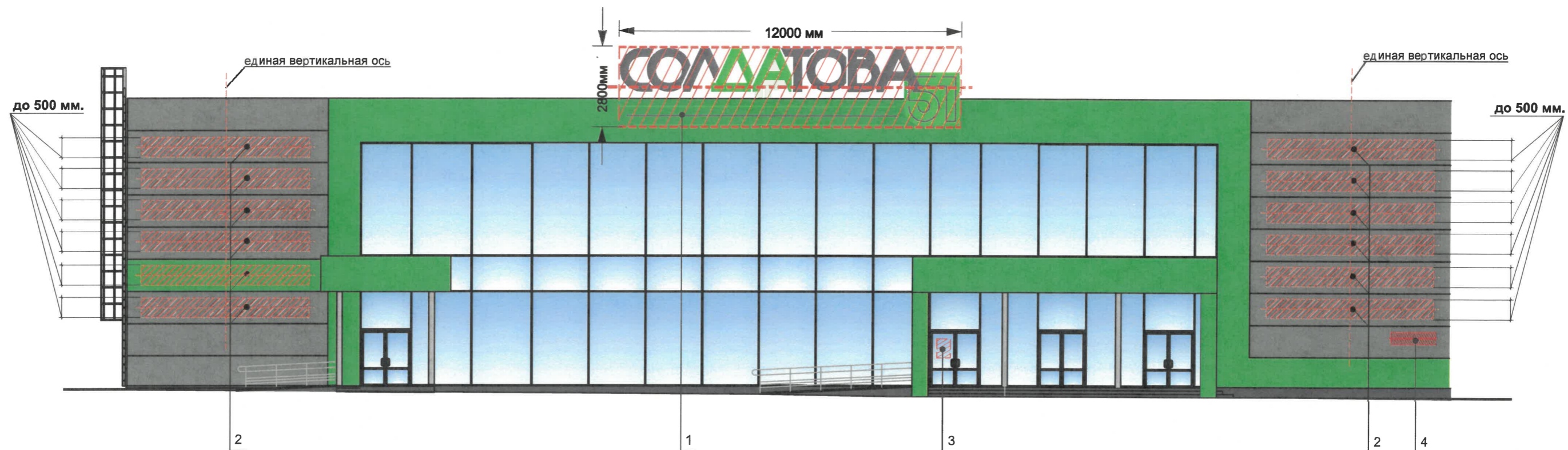
1. Дополнительное оборудование - размещаемые на фасадах здания, строения, сооружения системы технического обеспечения эксплуатации зданий, строений, сооружений (наружные блоки систем кондиционирования и вентиляции, маскирующие ограждения (экраны, решетки), вентиляционные трубопроводы, антенны, видеокамеры наружного наблюдения, электрощиты, кабельные линии, иное подобное оборудование), защитные устройства (решетки, рольставни), почтовые ящики, часы, банкоматы, элементы архитектурно-художественной подсветки, флагштоки и иное оборудование.
2. Размещение дополнительного оборудования, дополнительных элементов и устройств на фасадах объектов капитального строительства рекомендуется при соблюдении следующих условий:
 - соответствие размещения дополнительного оборудования архитектурному решению фасадов, предусмотренному проектной документацией, в соответствии с которой осуществлено строительство (реконструкция) Объекта, с привязкой к единой (вертикальной, горизонтальной) системе осей фасадов;
 - единая горизонтальная ось - условная прямая линия. Определяется как половина расстояния между верхним и нижним архитектурным элементом (окна, наличники, карниз, фриз и другие), выделяющимся (западающим, выступающим) из плоскости стены;
 - единая вертикальная ось - условная прямая линия. Определяется как половина расстояния между границами одного архитектурного элемента (окна, двери, колонны) либо между двумя архитектурными элементами (окна, двери, колонны);
 - комплексное решение размещения оборудования - единое архитектурное и цветовое решение (в том числе размер, форма, материал);
 - размещение дополнительного оборудования на архитектурных деталях, элементах декора, поверхностях с ценной архитектурной отделкой, а также крепление, ведущее к повреждению архитектурных поверхностей, не допускаются.
3. Рекомендуется наружные системы кондиционирования у нежилых помещений устанавливать за счет пространства помещений.
4. Условия устройства и переустройства входных групп см.лист 5.

Условные обозначения:

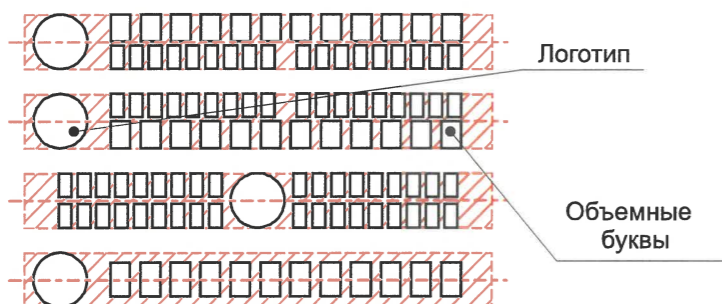
- 1 Выноска и номер позиции согласно ведомости отделки фасадов см. на листе 1.

СОГЛАСОВАНО
1^й заместитель начальника ДГА
г. Перми - главный архитектор
Д.Ю. Лапшин
«20» 08 2023

						57CO-05-2023			
						Колерный паспорт объекта капитального строительства по ул.Солдатова,51, Свердловского района г. Перми.			
Изм.	Кол.уч	Лист	№док.	Подпись	Дата	Здание торгового назначения	Стадия	Лист	Листов
Разраб.			Никитин С.С.	<i>[Подпись]</i>	08.23		п	7	10
						Дворовой фасад	ИП Никитин С.С.		
Н.контроль			Никитин С.С.	<i>[Подпись]</i>	08.23				



Схемы компоновки объемных букв и/или логотипов, относительно оси и места размещения средств размещения информации



Управление архитектуры и городского дизайна
ДГА администрации г.Перми
СООТВЕТСТВУЕТ АРХИТЕКТУРНОМУ
ОБЛИКУ ГОРОДА ПЕРМИ
23.08.2023
Подпись: *С.С. Никитин*

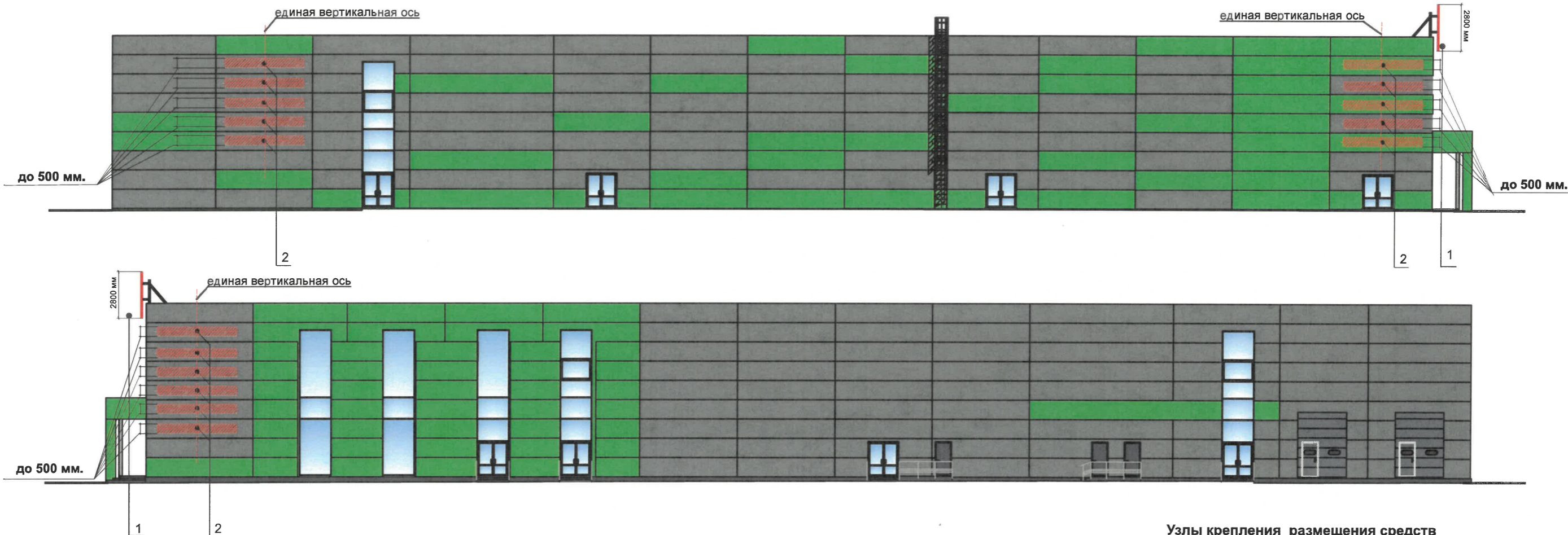
Ведомость средств размещения информации, рекламных конструкций.

№	ТИП ОБЪЕКТА, МАТЕРИАЛ, СПОСОБЫ КРЕПЛЕНИЯ	ЦВЕТ (С УКАЗАНИЕМ RAL)	НАЛИЧИЕ ПОДСВЕТКИ
1	Вывеска - объемные буквы и /или логотипы без подложки на металлических направляющих на здании с наименованием торгового центра. Металл, пластик, пленки	Фирменные цвета	Внешняя или внутренняя, светодиодами/ Без подсветки
2	Вывеска - объемные буквы и /или логотипы без подложки на металлических направляющих в цвет фасада на стене здания. Металл, пластик, пленки	Фирменные цвета	Без подсветки
3	Информационная табличка (режимник). Одиночная (500x700) или модульная. Оргстекло, пластик, металл, выклейки.	Фирменные цвета	Без подсветки
4	Указатель с наименованием улицы и номером дома (здания) (пункт 11.4.2 решения Пермской городской Думы от 15.12.2020 № 277). Пластик, металл.	Синий: R-(0), G-(20), B-(120); белый	Возможна подсветка

Условные обозначения:

- 1 Выноска и номер позиции согласно ведомости размещения средств размещения информации, рекламных конструкций.
- Место допустимого размещения средств размещения информации, рекламных конструкций.
- Ось размещения средств размещения информации, рекламных конструкций.

						57CO-05-2023			
						Колерный паспорт объекта капитального строительства по ул.Солдатова,51, Свердловского района г. Перми.			
Изм.	Кол.уч	Лист	№док.	Подпись	Дата	Здание торгового назначения	Стадия	Лист	Листов
Разраб.			Никитин С.С.	<i>С.С. Никитин</i>	08.23		п	8	10
						Размещение средств размещения информации, рекламных конструкций.	ИП Никитин С.С.		
Н.контроль			Никитин С.С.	<i>С.С. Никитин</i>	08.23				

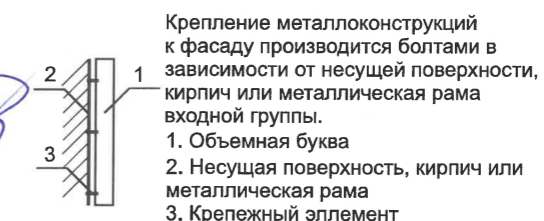


Условия размещения средств размещения информации, рекламных конструкций.

1. Место размещения информации располагаются относительно условной прямой линии – единой горизонтальной оси. Местоположение оси на фасаде определяется как половина расстояния между верхним и нижним архитектурным элементом (окна, наличники, карниз, фриз и др.), выделяющимся (западающим, выступающим) из плоскости стены.
2. Размещение вывесок и рекламных конструкций должно осуществляться в границах места допустимого размещения средств размещения информации, рекламных конструкций, установленных данным колерным паспортом объектом капитального строительства.
3. Размещение вывесок по отношению друг к другу, их конфигурация, наполненность информацией должны соответствовать Стандартным требованиям к вывескам, их размещению и эксплуатации (далее - Стандартные требования), утвержденным Решением Пермской городской Думы от 15.12.2020 №277.
4. В случае, если планируемые к размещению вывески не соответствуют Стандартным требованиям и действующему колерному паспорту, требуется внесение изменений в колерный паспорт путем разработки нового колерного паспорта.
5. Максимальный размер информационных табличек – 0,5 м x 0,7 м (пункт 2.13 Стандартных требований).
6. Узел крепления каждого типа объекта информации разрабатывается отдельным рабочим проектом.
7. В случае размещения рекламной конструкции на фасаде здания, строения, сооружения, такая конструкция должна быть отражена в составе нового колерного паспорта, а ее размещение должно осуществляться в соответствии с действующим порядком установки эксплуатации рекламных конструкций на территории города Перми, утвержденным решением Пермской городской Думы от 27.01.2009 № 11, с последующим получением на установку и эксплуатацию рекламной конструкции в установленном порядке.
8. В случае возникновения спорных ситуаций с другими организациями в отношении мест размещения вывесок, расположенных не в границах занимаемого помещения, регулирование конфликта и окончательное решение по размещению вывесок той или иной претендующей организации принимает владелец данного объекта.

Управление архитектуры и городского дизайна
ДГА администрации г.Перми
**СООТВЕТСТВУЕТ АРХИТЕКТУРНОМУ
ОБЛИКУ ГОРОДА ПЕРМИ**
«23» 08/2023
Чайковская Подпись

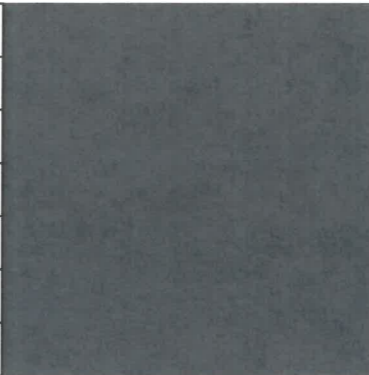
Узлы крепления размещения средств размещения информации, рекламных конструкций.

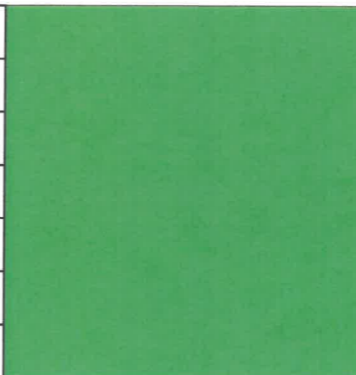


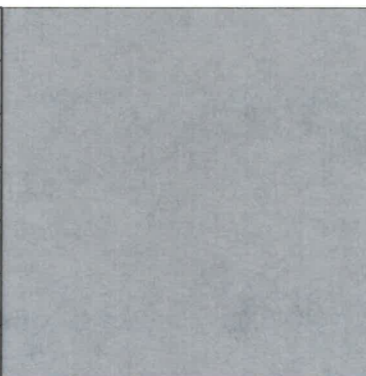
Условные обозначения:

- 1 Выноска и номер позиции согласно ведомости размещения средств размещения информации, рекламных конструкций см. на листе 8.
- Место допустимого размещения средств размещения информации, рекламных конструкций.
- Ось размещения средств размещения информации, рекламных конструкций.

						57CO-05-2023			
						Колерный паспорт объекта капитального строительства по ул.Солдатова,51, Свердловского района г. Перми.			
Изм.	Кол.уч	Лист	Недок.	Подпись	Дата	Здание торгового назначения	Стадия	Лист	Листов
Разраб.				Никитин С.С.	08.23		п	9	10
						Размещение средств размещения информации, рекламных конструкций.	ИП Никитин С.С.		
Н.контроль				Никитин С.С.	08.23				

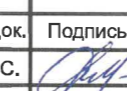
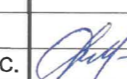
Позиция ведомости отделки фасадов 1,3,4,5, 8,9,10	Координаты цвета RAL 7024	C: 90	
		M: 60	
		Y: 30	
		K: 60	
		R: 71	
		G: 74	
		B: 80	

Позиция ведомости отделки фасадов 2	Координаты цвета RAL 6018	C: 60	
		M: 0	
		Y: 100	
		K: 0	
		R: 72	
		G: 164	
B: 63			

Позиция ведомости отделки фасадов 11,12	Координаты цвета RAL 7046	C: 31	
		M: 18	
		Y: 14	
		K: 25	
		R: 130	
		G: 137	
		B: 142	

СОГЛАСОВАНО
 1^й заместитель начальника ДГА
 г. Перми - главный архитектор
 Д.Ю. Лапшин
 20.03.23

Цвета в стандарте RAL и цветовой палитре CMYK, RGB приведены с сайта <https://colorscheme.ru/> (каталог цветов RAL CLASSIC, RAL DESIGN).

						57CO-05-2023			
						Колерный паспорт объекта капитального строительства по ул.Солдатова,51, Свердловского района г. Перми.			
Изм.	Кол.уч	Лист	Недок.	Подпись	Дата	Здание торгового назначения	Стадия	Лист	Листов
Разраб.					08.23		п	10	10
						Эталоны колеров	ИП Никитин С.С.		
Н.контроль					08.23				