

ООО "ПАНГЕЯ"

№ 059-22-01-26-2380 от 06.09.2023

Заказчик: Торговая сеть "Пятёрочка"

**ПАСПОРТ ВНЕШНЕГО ОБЛИКА ОБЪЕКТОВ КАПИТАЛЬНОГО СТРОИТЕЛЬСТВА
(КОЛЕРНЫЙ ПАСПОРТ)**

АДРЕС ОБЪЕКТА: г.Пермь, административный район Индустриальный район
ул. Подводников, здание (строение) № 29

шифр: 29П-08-2023-КП

ПЕРМЬ, 2023г.

Ведомость чертежей

| ЛИСТ | НАИМЕНОВАНИЕ | ПРИМЕЧАНИЯ |
|------|---|------------|
| 1-2 | Общие данные | |
| 3 | Существующее состояние фасадов | |
| 4 | Главный фасад | |
| 5 | Дворовой | |
| 6 | Боковые фасады | |
| 7-8 | Размещение средств размещения информации, рекламных конструкций | |
| 9 | Эталон колеров | |

Ведомость отделки фасадов

| ПОЗ. | ЭЛЕМЕНТ ФАСАДА | ЭТАЛОН ЦВЕТА | ОБОЗНАЧ. | ВИД ОТДЕЛКИ | ПРИМ. |
|------|---|--------------|--------------------------------------|---|---------------------------------|
| 1 | Поле стен на уровне 1-го этажа, спуски в подвал | | RAL 8016 | Керамогранитная плитка | матовая и глянцевая (600x300мм) |
| 2 | Поле стен на уровне 2- 4-го этажей | | RAL DESIGN 040 30 20 | Керамогранитная плитка | матовая (600x300мм) |
| 3 | Поле стен на уровне 5- 9-го этажей | | RAL DESIGN 060 60 10 | Керамогранитная плитка | матовая (600x300мм) |
| 4 | Поле стен на уровне 10-го этажа, надстройки | | RAL DESIGN 075 80 10 | Керамогранитная плитка | матовая (600x300мм) |
| 5 | Пилястры на 10 этаже, декоративные вставки на уровне 2-9-го этажей | | RAL DESIGN 075 92 05 | Керамогранитная плитка | матовая (600x300мм) |
| 6 | Откосы оконных и дверных проемов, парапетная планка, отливы, фасадные доборные элементы | | RAL 8017, 9006, RAL DESIGN 075 92 05 | Оцинкованная сталь с полимерным покрытием | |
| 7 | Карнизы | | RAL 9003 | Штукатурка с покраской атмосферостойкой краской | |
| 8 | Дверные блоки (тип 1), оконные блоки, витражи | | RAL 8017, 7012, 9003 | Алюминиевые и металлопластиковые профильные системы | |
| 9 | Дверные блоки (тип 2), козырьки, перила, пожарные лестницы, ограждение крыши | | RAL 8017, 9006, 9003 | Металл с покраской атмосферостойкой краской | |
| 10 | Вент.трубы, дымоходы, вентшахты, дефлекторы, колпаки | | — | Оцинкованная сталь | |
| 11 | Ограждающие конструкции крышной котельной | | RAL 9003 | Сэндвич-панели с наружным слоем из профнастила | |
| 12 | Покрытие входных площадок, отмостка | | — | Бетон, бетонная плитка | |

Пояснительная записка

Объект капитального строительства - многоквартирный дом со встроенными помещениями общественного назначения, расположенный по адресу: г. Пермь, Индустриальный район, ул. Подводников, 29.

Год постройки и ввода в эксплуатацию: 2020 г;
 Проект: индивидуальный;
 Этажность: 10 эт.;
 Фасад: кирпичный с НФС с отделкой из керамогранита;
 Кровля: плоская неэксплуатируемая.

Нахождение в зоне объектов культурного наследия: объект не расположен в зоне объектов культурного наследия;

Ранее согласованные колерные паспорта: № 059-22-01-26-1657 от 14.04.2021, № 059-22-01-26-5733 от 16.12.2021, № 059-22-01-26-2660 от 25.07.2022;

Настоящим колерным паспортом:

вносится изменение в ранее согласованный колерный паспорт № 059-22-01-26-2660 от 25.07.2022, в части уточнения мест размещения средств размещения информации, рекламных конструкций, в связи с размещением в здании торговой сети «Пятёрочка».

Данные изменения не повлекут к нарушению архитектурного облика здания.

Цветовое решение и применяемые материалы обеспечивают комплексное решение всех элементов фасадов, единство архитектурного облика здания. Средства размещения информации, рекламные конструкции не нарушат архитектурный облик здания.

Раздел «Архитектурно-художественная подсветка» настоящим колерным паспортом не разрабатывается. Освещение фасада осуществляется за счет свечения окон и вывесок.

В соответствии с Градостроительным кодексом Российской Федерации, решением Пермской городской Думы от 15.12.2020 № 277 «Об утверждении Правил благоустройства территории города Перми» и постановлением администрации города Перми от 22.02.2017 № 130 «Об утверждении формы и Порядка согласования паспорта внешнего облика объекта капитального строительства (колерного паспорта)» колерные паспорта не являются разрешительной документацией на строительство, реконструкцию объекта капитального строительства; не являются правовым основанием на устройство пристроек, навесов, козырьков и других архитектурных элементов объекта капитального строительства;

Предметом согласования данного колерного паспорта являются: принятые цветовые решения элементов фасада, применяемые материалы существующего объекта недвижимости, а также определение возможных типов размещения средств размещения информации на нем. Средства размещения информации, рекламные конструкции, не соответствующие типу и местам их возможного размещения, предусмотренные данным колерным паспортом или Стандартным требованиям (Решение Пермской городской Думы № 277 от 15.12.2020), подлежат демонтажу.

СОГЛАСОВАНО
 1^й заместитель начальника ДГА
 г. Пермь, главный архитектор
 Д.Ю. Лапшин
 «19» 09 2023г.

| | | | | | | | | | |
|------|----------|------|--------|-------|------|--|--------|--------------|--------|
| | | | | | | 29П-08-2023-КП | | | |
| | | | | | | Колерный паспорт объекта капитального строительства по ул. Подводников, 29 Индустриального района г. Перми | | | |
| Изм. | Кол. уч. | Лист | № док. | Подп. | Дата | Многоквартирный дом со встроенными помещениями общественного назначения | Стадия | Лист | Листов |
| | | | | | | | П | 1 | 9 |
| | | | | | | Общие данные (начало) | | ООО «ПАНГЕЯ» | |

Инструкция о порядке производства работ, связанных с окраской фасадов и всех наружных частей зданий, сооружений, строений, расположенных на территории города Перми

1. Окраска (отделка) фасадов и всех наружных частей зданий, сооружений, строений, расположенных на территории города Перми, может производиться лишь на основании паспорта внешнего облика объекта капитального строительства (колерного паспорта), согласованного с департаментом градостроительства и архитектуры администрации г. Перми (далее - ДГА).
2. До начала процесса окраски (отделки) здания или какого-либо сооружения должны быть произведены работы по капитальному ремонту всех без исключения его наружных частей, подлежащих окраске.
3. До начала ремонта зданий, имеющих газосветовую рекламу, сообщить рекламораспространителю о предстоящих работах на фасаде здания с целью сохранения вывесок либо их демонтажа.
4. Полуразрушенные и разрушенные архитектурные художественно-скульптурные элементы фасада: карнизы, фризы, колонны, пилястры, сандрики, кронштейны, обрамления проемов, различные лепные украшения, барельефы, мозаика, художественная роспись и т.п. подлежат обязательному восстановлению в своем первоначальном виде. Категорически запрещается производить окраску здания без предварительного восстановления указанных элементов декора фасада.
5. Металлические поверхности отдельных элементов фасада: чугунные решетки, ограждения балконов и лестниц, элементы входных групп, двери, кронштейны и прочие архитектурно-художественные элементы фасада перед окраской очищаются от грязи, ржавчины, старой краски и покрываются вновь атмосферостойкой краской для металлических поверхностей.
6. В соответствии с выданными образцами цвета (колерами) на окраску (отделку) здания организация, производящая ремонт здания, составляет пробные образцы цвета, которые наносятся на подготовленную для покраски поверхность стены в уровне 1-го этажа здания (не выше 1,5 метров от земли).
7. Проверку и согласование пробного образца цвета (выкрас колера) производит уполномоченный представитель ДГА. Без указанных проверки и согласования производить окраску (отделку) фасадов здания категорически запрещается.
8. Домоуправления, организации и учреждения, производящие окраску (отделку) и связанный с нею ремонт фасадов здания, несут ответственность за выполнение настоящей инструкции и могут быть привлечены к административной ответственности за ее нарушение в соответствии со статьей 6.8.2 «Нарушение требований к внешнему виду фасадов зданий, строений, сооружений» Закона Пермского края от 06.04.2015 № 460-ПК «Об административных правонарушениях в Пермском крае».
9. По всем вопросам, связанным с производством работ, необходимо обращаться в ДГА по адресу: г. Пермь, ул. Сибирская, 15, каб. 315, тел. 212-76-98.

Ведомость ссылочных и прилагаемых документов






| ОБОЗНАЧЕНИЕ | НАИМЕНОВАНИЕ | ПРИМЕЧАНИЕ |
|---|--|------------------|
| | Ссылочные документы | |
| Решение Пермской городской Думы от 15.12.2020 №277 | «Об утверждении Правил благоустройства территории города Перми» | |
| Постановление администрации города Перми от 22.02.2017 №130 | «Об утверждении формы и Порядка согласования паспорта внешнего облика капитального (колерного паспорта)» | |
| | Ранее согласованные/ действующие колерные паспорта | |
| № 059-22-01-26-1657 от 14.04.2021 | Колерный паспорт здания: г. Пермь, Индустриальный район, ул. Подводников, 29 (шифр: 12-04-2021-ОФ) | согл. 21.04.2021 |
| № 059-22-01-26-5733 от 16.12.2021 | Колерный паспорт здания: г. Пермь, Индустриальный район, ул. Подводников, 29 (шифр: 12/21-29) | согл. 20.12.2021 |
| № 059-22-01-26-2660 от 25.07.2022 | Колерный паспорт здания: г. Пермь, Индустриальный район, ул. Подводников, 29 (шифр: 021-07-2022-ОФ) | согл. 04.08.2022 |




Ситуационный план



Условные обозначения

-  - многоквартирный дом со встроенными помещениями общественного назначения, расположенный по адресу: г. Пермь, Индустриальный район, ул. Подводников, 29.;
-  - Красные линии;
-  - Границы земельного участка с кадастровым номером 59:01:4410676:178;
-  - Земельный участок с кадастровым номером 59:01:4410676:178;
-  - Расстояние от здания до границ земельного участка, красных линий;

ПРИМЕЧАНИЕ: Границы земельного участка и его номер приведены с сайта <https://pkk.rosreestr.ru/>, красные линии приведены с сайта <https://isogd.gorodperm.ru/>, координационные оси расставлены условно.

| | | | | | | 29П-08-2023-КП | | | |
|---------|----------|------------|--------|---|-------|--|--------------|------|--------|
| | | | | | | Колерный паспорт объекта капитального строительства по ул. Подводников, 29 Индустриального района г. Перми | | | |
| Изм. | Кол. уч. | Лист | № док. | Подп. | Дата | Многоквартирный дом со встроенными помещениями общественного назначения | Стадия | Лист | Листов |
| Разраб. | | Плотникова | |  | 08.23 | | | П | 2 |
| | | | | | | Общие данные (продолжение) | ООО «ПАНГЕЯ» | | |

Главный фасад



Главный фасад



Боковой фасад

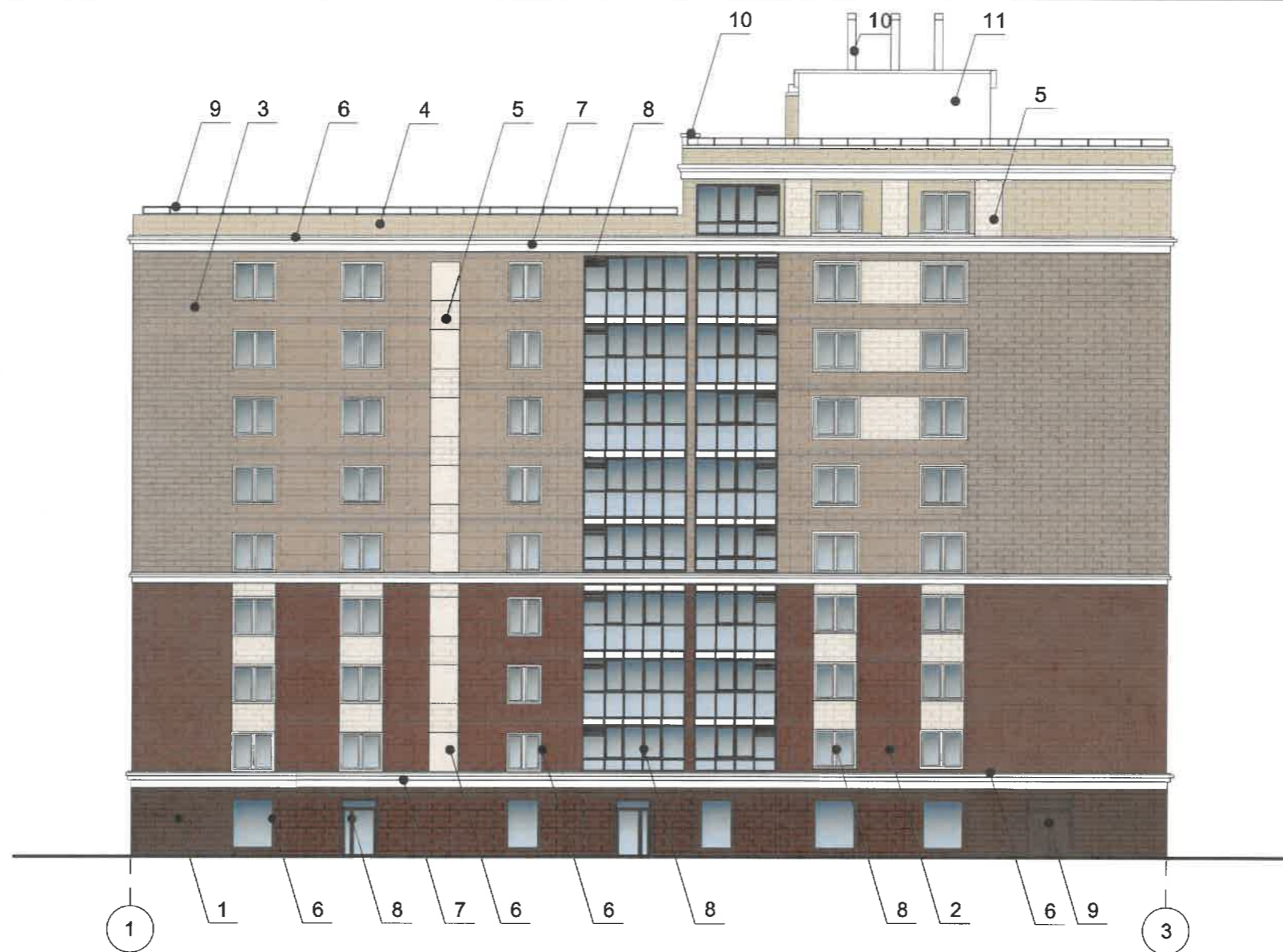


Дворовой фасад



ПРИМЕЧАНИЕ: Фотофиксация фасадов сделана 25.08.2023 г.

| | | | | | | | | | |
|---------|----------|------------|--------|-------|-------|---|--------------|------|--------|
| | | | | | | 29П-08-2023-КП | | | |
| | | | | | | Колерный паспорт объекта капитального строительства по ул. Подводников, 29 Индустриального района г. Перми | | | |
| Изм. | Кол. уч. | Лист | № док. | Подп. | Дата | Многоквартирный дом со встроенными помещениями общественного назначения | Стадия | Лист | Листов |
| Разраб. | | Плотникова | | | 08.23 | | П | 3 | |
| | | | | | | Существующее состояние фасадов | ООО «ПАНГЕЯ» | | |



Условия размещения входных групп:

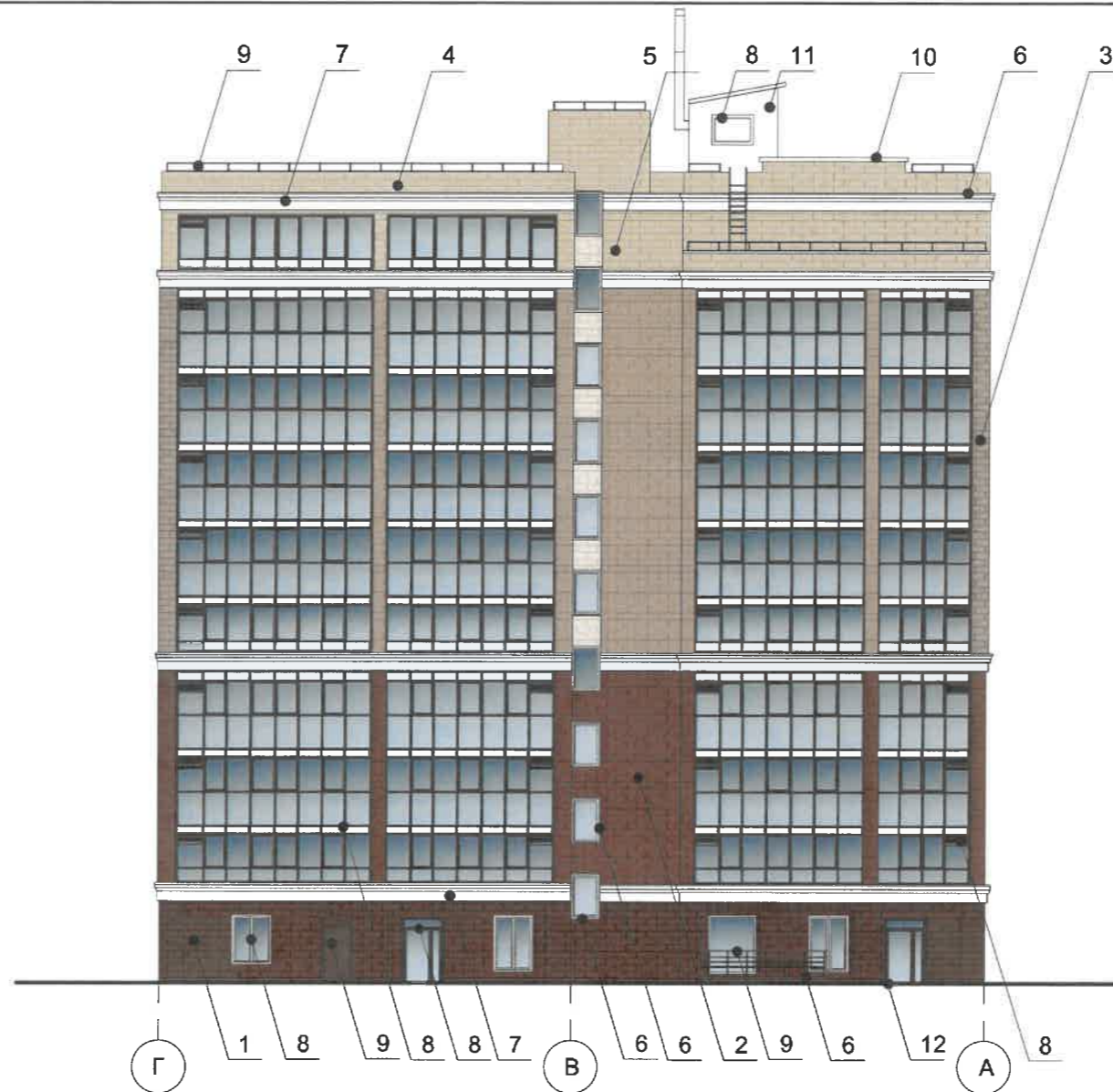
1. В случае, если наружные лестницы при дополнительно устроенных входах в общественные помещения здания выходят за границы предоставленного земельного участка и красные линии квартала, то устройство дополнительных или переустройство существующих входных групп требует получения разрешения в установленном порядке.
2. Требования к входным группам установлены пунктом 11.7 Правил благоустройства территории города Перми, утвержденных Решением Пермской городской Думы от 15.12.2020 № 277.
3. При размещении новой входной группы, изменении входной группы при проведении реконструкции, капитального ремонта здания, строения, сооружения требуется разработка проекта колерного паспорта.
4. Требования к входным группам, расположенным в границах территорий общего пользования, за исключением входных групп, расположенных в границах территорий достопримечательных мест:
 - архитектурные элементы входных групп (крыльца, входная площадка, ступени, лестницы, ограждения, парапеты, роллетные системы (рольставни), козырьки, прямки, пандусы или подъемные устройства для маломобильных групп населения) должны быть выполнены параллельно фасаду здания, строения, сооружения на расстоянии не более чем 1,5 м от фасада здания, строения, сооружения и при условии сохранения ширины пешеходной зоны (тротуара) не менее 2 м;
 - размер входной площадки - 1,5 м x 1,85 м;
 - входная группа (прямоук) в подвальное или полуподвальное помещение должна быть выполнена параллельно фасаду здания, строения, сооружения с лестницей на расстоянии не более чем 1,5 м от фасада здания, строения, сооружения. По периметру входной группы (прямоука) устраивается парапет высотой не более 0,5 м, над входной группой (прямоуком) устанавливается козырек с водоотводом;
 - на высоте более 0,72 м от уровня земли входная группа должна быть выполнена за счет внутреннего пространства здания, строения, сооружения.
5. Ступени и входная площадка входных групп должны иметь противоскользящее покрытие или полосы.
6. На одном из торцов входной площадки может быть предусмотрен пандус или подъемное устройство для маломобильных групп населения.
7. Наружная кнопка вызывного устройства должна быть размещена в начале заезда на пандус или при входе на подъемное устройство для маломобильных групп населения.

СОГЛАСОВАНО
 1^й заместитель начальника ДГА
 г. Перми - главный архитектор
 Д.Ю. Лапшин
 09 2023г.

Условные обозначения

- 1 - Выноска и номер позиции согласно Ведомости отделки фасадов на листе 1;
- 1 - Условная координационная ось.

| | | | | | | | | | |
|---------|----------|------------|--------|---------------|-------|--|--------------|------|--------|
| | | | | | | 29П-08-2023-КП | | | |
| | | | | | | Колерный паспорт объекта капитального строительства по ул. Подводников, 29 Индустриального района г. Перми | | | |
| Изм. | Кол. уч. | Лист | № док. | Подп. | Дата | Многоквартирный дом со встроенными помещениями общественного назначения | Стадия | Лист | Листов |
| Разраб. | | Плотникова | | <i>Лапшин</i> | 08.23 | | П | 4 | |
| | | | | | | Главный фасад | ООО «ПАНГЕЯ» | | |





СОГЛАСОВАНО
1й заместитель начальника ДГА
г. Перми - главный архитектор
Д.Ю. Лапшин
19/09 2023 г.


Условия размещения дополнительного оборудования:

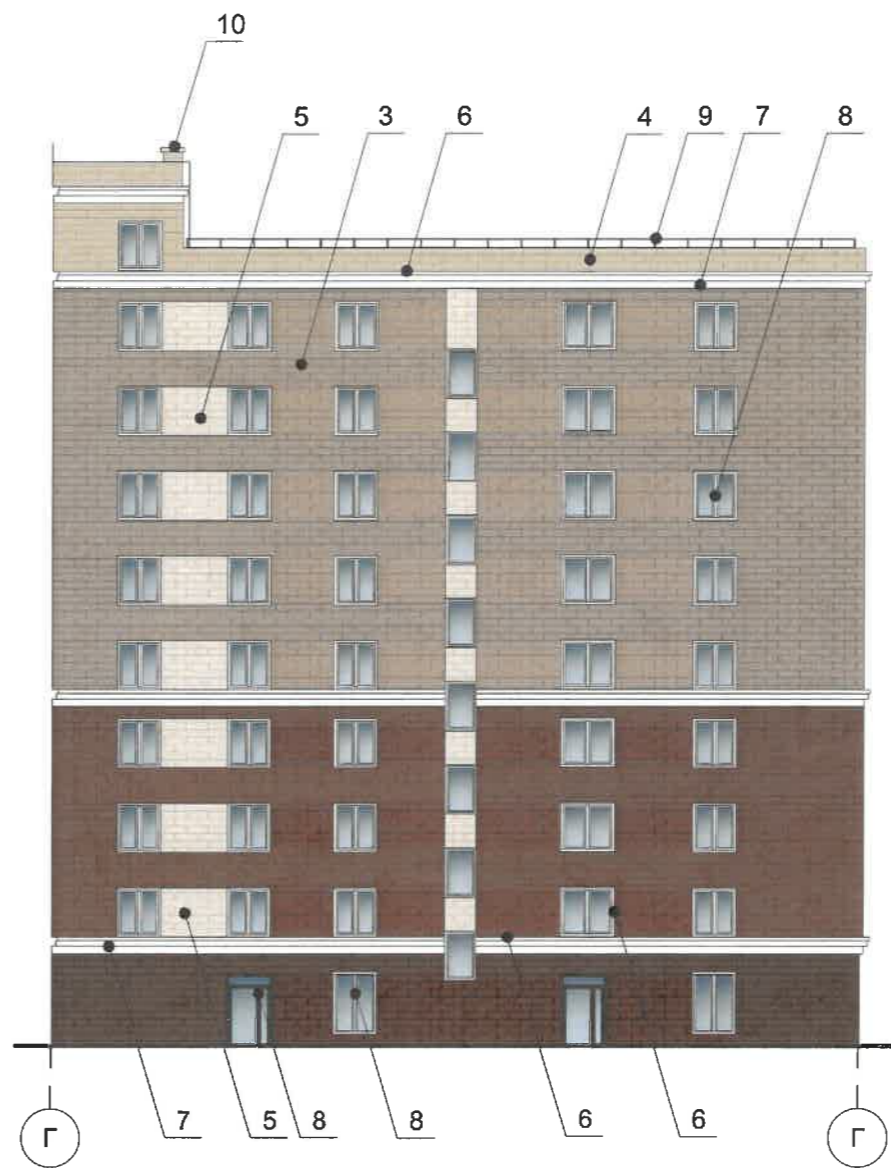
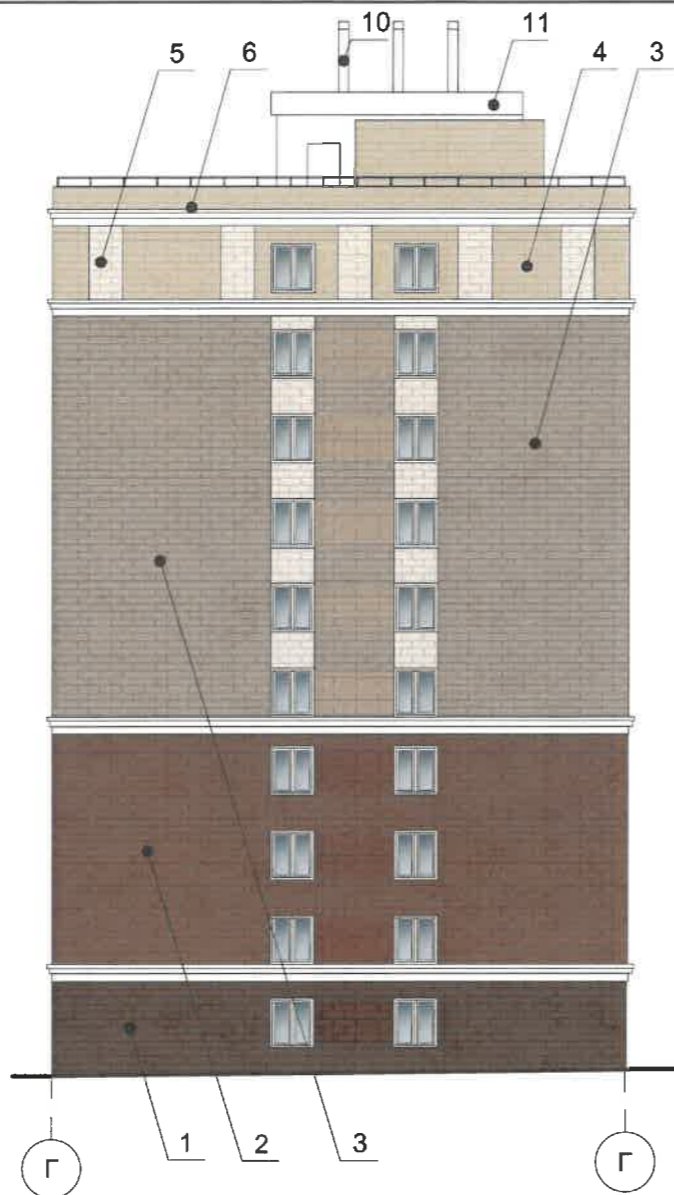
1. Дополнительное оборудование - размещаемые на фасадах здания, строения, сооружения системы технического обеспечения эксплуатации зданий, строений, сооружений (наружные блоки систем кондиционирования и вентиляции, маскирующие ограждения (экраны, решетки), вентиляционные трубопроводы, антенны, видеокамеры наружного наблюдения, электрощиты, кабельные линии, иное подобное оборудование), защитные устройства (решетки, рольставни), почтовые ящики, часы, банкоматы, элементы архитектурно-художественной подсветки, флажки и иное оборудование.
2. Размещение дополнительного оборудования, дополнительных элементов и устройств на фасадах объектов капитального строительства рекомендуется при соблюдении следующих условий:
 - соответствие размещения дополнительного оборудования архитектурному решению фасадов, предусмотренному проектной документацией, в соответствии с которой осуществлено строительство (реконструкция) Объекта, с привязкой к единой (вертикальной, горизонтальной) системе осей фасадов;
 - единая горизонтальная ось - условная прямая линия. Определяется как половина расстояния между верхним и нижним архитектурным элементом (окна, наличники, карниз, фриз и другие), выделяющимся (западающим, выступающим) из плоскости стены;
 - единая вертикальная ось - условная прямая линия. Определяется как половина расстояния между границами одного архитектурного элемента (окна, двери, колонны) либо между двумя архитектурными элементами (окна, двери, колонны);
 - комплексное решение размещения оборудования - единое архитектурное и цветовое решение (в том числе размер, форма, материал);
 - размещение дополнительного оборудования на архитектурных деталях, элементах декора, поверхностях с ценной архитектурной отделкой, а также крепление, ведущее к повреждению архитектурных поверхностей, не допускаются.
3. При размещении внешних блоков кондиционирования на фасадах здания, они закрываются декоративными экранами в цвет фасада.
4. Рекомендуется наружные системы кондиционирования устанавливать: у жилых помещений - за счет внутреннего пространства балкона/лоджии, у нежилых - за счет пространства помещений.
5. В соответствии со статьей 36 Жилищного кодекса Российской Федерации собственникам помещений в многоквартирном доме решение о возможности или невозможности размещения наружных блоков кондиционеров на фасадах многоквартирного дома может быть принято на общем собрании собственников помещений данного многоквартирного дома.
6. В случае принятия положительного решения о размещении наружных блоков кондиционеров на фасадах многоквартирного дома рекомендуется внешние блоки кондиционирования закрывать маскирующими ограждениями (экраны, решетки) в цвет фасада.

Условные обозначения

-  - Выноска и номер позиции согласно Ведомости отделки фасадов на листе 1;
-  - Условная координационная ось.

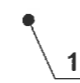


ПРИМЕЧАНИЕ: Условия устройства, переустройства входных групп см. лист 4.

| | | | | | | | | | |
|---------|----------|------------|--------|---|-------|--|--------------|------|--------|
| | | | | | | 29П-08-2023-КП | | | |
| | | | | | | Колерный паспорт объекта капитального строительства по ул. Подводников, 29 Индустриального района г. Перми | | | |
| Изм. | Кол. уч. | Лист | № док. | Подп. | Дата | Многоквартирный дом со встроенными помещениями общественного назначения | Стадия | Лист | Листов |
| Разраб. | | Плотникова | |  | 08.23 | | П | 5 | |
| | | | | | | Дворовой фасад | ООО «ПАНГЕЯ» | | |




СОГЛАСОВАНО
 1^й заместитель начальника ДГА
 г. Перми - главный архитектор
 Д.Ю. Лапшин
 «19» 08 2023

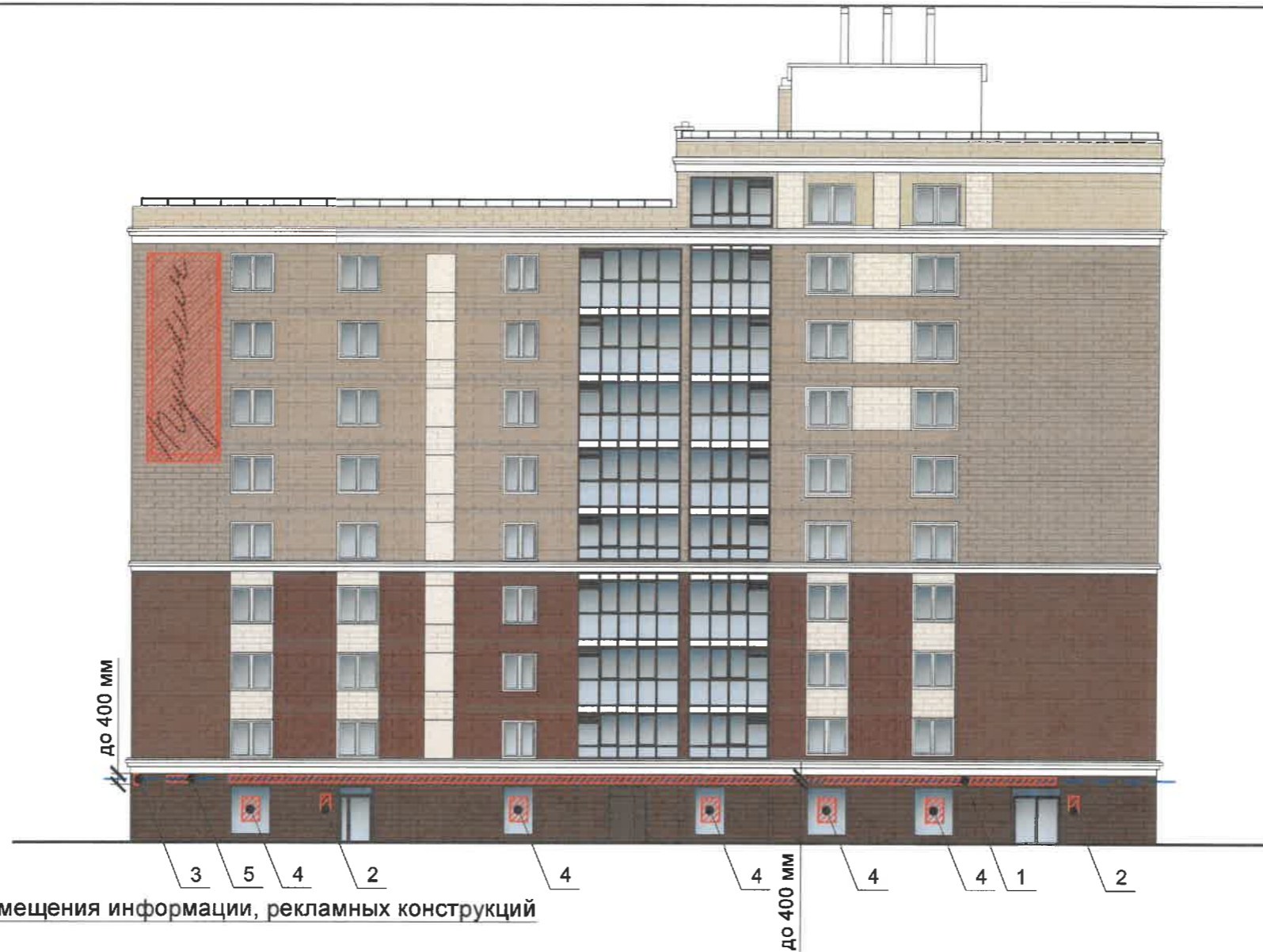
Условные обозначения

-  - Выноска и номер позиции согласно Ведомости отделки фасадов на листе 1;
-  - Условная координационная ось.
-  1

ПРИМЕЧАНИЕ:

1. Условия устройства, переустройства входных групп см. лист 4;
2. Условия размещения дополнительного оборудования см. лист 5;





| | | | | | | | | | |
|---------|------------|------|--------|---|-------|---|--------------|------|--------|
| | | | | | | 29П-08-2023-КП | | | |
| | | | | | | Колерный паспорт объекта капитального строительства по ул. Подводников, 29 Индустриального района г. Перми | | | |
| Изм. | Кол. уч. | Лист | № док. | Подп. | Дата | Многоквартирный дом со встроенными помещениями общественного назначения | Стадия | Лист | Листов |
| Разраб. | Плотникова | | |  | 08.23 | | П | 6 | |
| | | | | | | Боковые фасады | ООО «ПАНГЕЯ» | | |




Ведомость средств размещения информации, рекламных конструкций

Управление архитектуры и городского дизайна
ДГА администрации г.Перми
СООТВЕТСТВУЕТ АРХИТЕКТУРНОМУ
ОБЛИКУ ГОРОДА ПЕРМИ
«19» 09 2023
Подпись

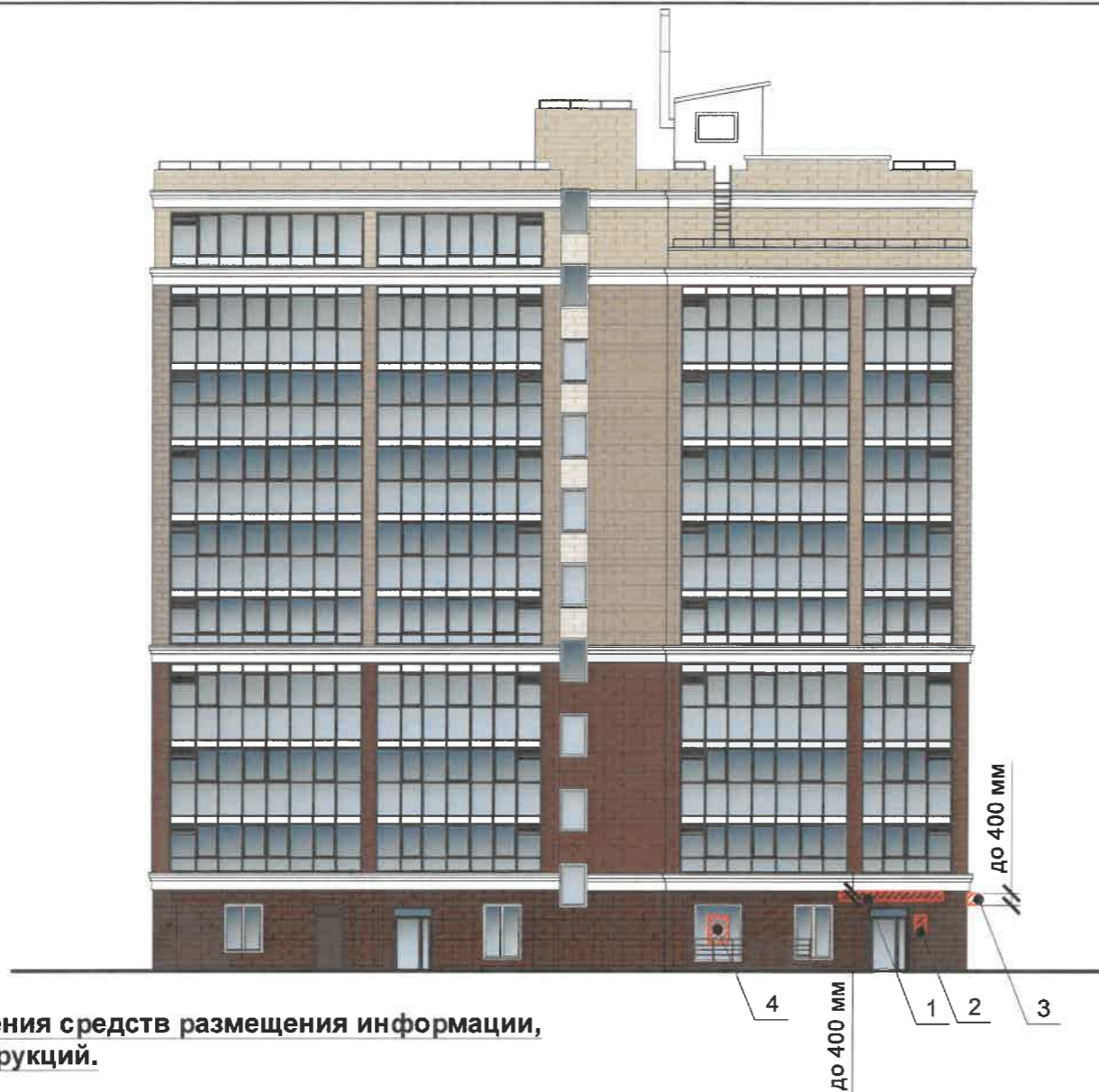
Условные обозначения

-  1 - Выноска и номер позиции согласно Ведомости средств размещения информации, рекламных конструкций;
-  - Ось размещения средств размещения информации, рекламных конструкций;
-  - Место допустимого размещения средств размещения информации, рекламных конструкций;
-  до 500 мм - Высота допустимого места размещения средств размещения информации, рекламных конструкций.

ПРИМЕЧАНИЕ: Условия размещения средств размещения информации, рекламных конструкций см. лист 8.

| | | | | | | | | | |
|---------|----------|------------|--------|---|-------|--|--------------|------|--------|
| | | | | | | 29П-08-2023-КП | | | |
| | | | | | | Колерный паспорт объекта капитального строительства по ул. Подводников, 29 Индустриального района г. Перми | | | |
| Изм. | Кол. уч. | Лист | № док. | Подп. | Дата | Многоквартирный дом со встроенными помещениями общественного назначения | Стадия | Лист | Листов |
| Разраб. | | Плотникова | |  | 08.23 | | П | 7 | |
| | | | | | | Размещение средств размещения информации, рекламных конструкций (начало) | ООО «ПАНГЕЯ» | | |

| ПОЗ. | Тип объекта, материал, способы крепления | Цвет (с указанием RAL) | Наличие подсветки |
|------|---|------------------------|------------------------------------|
| 1 | Объемные буквы и/или логотипы, размещенные на металлических направляющих без подложки в цвет стены. Оргстекло, металл, пластик. | Фирменные цвета | Внутренняя или контурная подсветка |
| 2 | Информационная табличка (режимник) одиночная, размерами не более 0,5 x 0,7 м (ДxВ). Металл, пластик, оргстекло, пленки. | Фирменные цвета | Возможна внутренняя подсветка |
| 3 | Панель-кронштейн. Оргстекло, металл, пластик. | Фирменные цвета | Возможна внутренняя подсветка |
| 4 | Информация - не сплошная пленочная аппликация в виде текста или контурного изображения на стекле. Площадь выклейки - не более 30% от площади одного поля остекления. Самоклеющиеся пленки по стеклу или вывеска - панно (постер или световой короб), размещенное в оконном проеме за стеклом. Площадь панно - не более 50% от площади одного поля остекления, отступ от остекления не менее чем на 0,15 м. Металл, пластик, пленки. | Фирменные цвета | Возможна подсветка |
| 5 | Индивидуальный указатель с наименованием улицы и номером дома (здания). Металл, пластик, оргстекло. | RAL 1001, 8017 | Возможна внутренняя подсветка |



Условия размещения средств размещения информации, рекламных конструкций.

1. Место размещения информации располагается относительно условной прямой линии - единой горизонтальной оси. Местоположение оси на фасаде определяется как половина расстояния между верхним и нижним архитектурным элементом (окна, наличники, карниз, фриз и др.), выделяющимся (западающим, выступающим) из плоскости стены.
2. Размещение вывесок и рекламных конструкций должно осуществляться в границах места допустимого размещения средств размещения информации, рекламных конструкций, установленных данным колерным паспортом объектом капитального строительства.
3. Размещение вывесок по отношению друг к другу, их конфигурация, наполненность информацией должны соответствовать Стандартным требованиям к вывескам, их размещению и эксплуатации (далее - Стандартные требования), утвержденным Решением Пермской городской Думы от 15.12.2020 №277.
4. В случае, если планируемые к размещению вывески не соответствуют типу и местам размещения средства размещения информации, рекламных конструкций колерного паспорта, потребуется внесение изменений в настоящий колерный паспорт.
5. Максимальный размер информационных табличек - 0,5 м x 0,7 м (пункт 2.13 Стандартных требований).
6. Узел крепления каждого типа объекта информации, рекламных конструкций разрабатывается отдельным рабочим проектом.
7. В случае возникновения спорных ситуаций с другими организациями в отношении мест размещения нестандартных вывесок, расположенных не в границах занимаемого помещения, регулирование конфликта и окончательное решение по размещению вывесок той или иной претендующей организации в соответствии с положениями Жилищного кодекса Российской Федерации должно приниматься на собрании собственников помещений в многоквартирном доме.
8. В случае размещения рекламной конструкции на фасаде здания, строения, сооружения, такая конструкция должна быть отображена в составе нового колерного паспорта, а её размещение должно осуществляться в соответствии с действующим порядком установки и эксплуатации рекламных конструкций на территории города Перми, утвержденным Решением Пермской городской Думы от 27.01.2009 № 11, с последующим получением разрешения на установку и эксплуатацию рекламной конструкции в установленном порядке.
9. Размещение вывесок, перекрывающих оконные проемы, а также расположенных на балконах, лоджиях зданий и сооружений должно быть согласовано с собственниками помещений, к которым относится балкон и данный оконный проем.

Схема компоновки объемных букв и/или логотипов, относительно оси и места размещения средств размещения информации

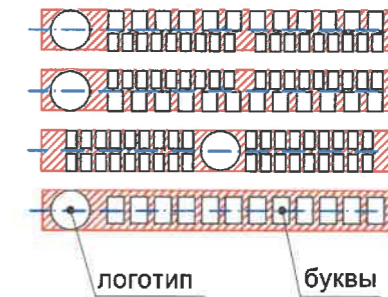
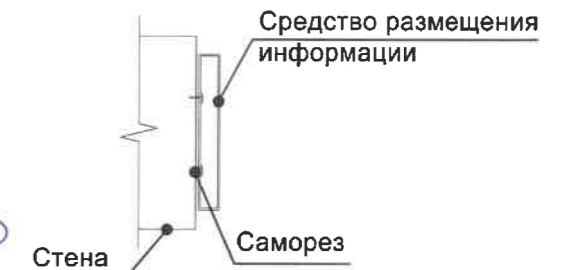


Схема крепления средств размещения информации к фасаду (поз. 1)



Управление архитектуры и городского дизайна
ДГА администрации г.Перми
СООТВЕТСТВУЕТ АРХИТЕКТУРНОМУ
ОБЛИКУ ГОРОДА ПЕРМИ
«19» 09/2023
Корсаев С.А. Подпись

Условные обозначения

- 1 - Выноска и номер позиции согласно Ведомости средств размещения информации, рекламных конструкций на листе 7;
- - Ось размещения средств размещения информации, рекламных конструкций;
- ▨ - Место допустимого размещения средств размещения информации, рекламных конструкций;
- до 500 мм - Высота допустимого места размещения средств размещения информации, рекламных конструкций.

| | | | | | | | | | |
|---------|----------|------------|--------|-------------|-------|--|--------------|------|--------|
| | | | | | | 29П-08-2023-КП | | | |
| | | | | | | Колерный паспорт объекта капитального строительства по ул. Подводников, 29 Индустриального района г. Перми | | | |
| Изм. | Кол. уч. | Лист | № док. | Подп. | Дата | Многоквартирный дом со встроенными помещениями общественного назначения | Стадия | Лист | Листов |
| Разраб. | | Плотникова | | <i>С.А.</i> | 08.23 | | П | 8 | |
| | | | | | | Размещение средств размещения информации, рекламных конструкций (продолжение) | ООО «ПАНГЕЯ» | | |

| | | | | |
|--|------------------|----|----|--|
| Позиция согласно ведомости отделки фасадов | RAL CLASSIC 8017 | C: | 60 | |
| | | M: | 80 | |
| | | Y: | 80 | |
| | | K: | 80 | |
| | | R: | 68 | |
| | | G: | 50 | |
| 6, 8, 9 | | B: | 45 | |

| | | | | |
|--|------------------|----|----|--|
| Позиция согласно ведомости отделки фасадов | RAL CLASSIC 8016 | C: | 40 | |
| | | M: | 80 | |
| | | Y: | 80 | |
| | | K: | 80 | |
| | | R: | 76 | |
| | | G: | 47 | |
| 1 | | B: | 38 | |

| | | | | |
|--|----------------------|----|-----|--|
| Позиция согласно ведомости отделки фасадов | RAL DESIGN 040 30 20 | C: | 45 | |
| | | M: | 64 | |
| | | Y: | 62 | |
| | | K: | 49 | |
| | | R: | 100 | |
| | | G: | 67 | |
| 2 | | B: | 58 | |

| | | | | |
|--|------------------|----|-----|--|
| Позиция согласно ведомости отделки фасадов | RAL CLASSIC 9003 | C: | 0 | |
| | | M: | 0 | |
| | | Y: | 0 | |
| | | K: | 0 | |
| | | R: | 244 | |
| | | G: | 248 | |
| 7, 8, 9, 11 | | B: | 244 | |

| | | | | |
|--|------------------|----|-----|--|
| Позиция согласно ведомости отделки фасадов | RAL CLASSIC 9006 | C: | 0 | |
| | | M: | 0 | |
| | | Y: | 0 | |
| | | K: | 40 | |
| | | R: | 165 | |
| | | G: | 168 | |
| 6, 9 | | B: | 166 | |

| | | | | |
|--|----------------------|----|-----|--|
| Позиция согласно ведомости отделки фасадов | RAL DESIGN 050 60 10 | C: | 33 | |
| | | M: | 36 | |
| | | Y: | 40 | |
| | | K: | 16 | |
| | | R: | 162 | |
| | | G: | 144 | |
| 3 | | B: | 132 | |

| | | | | |
|--|----------------------|----|-----|--|
| Позиция согласно ведомости отделки фасадов | RAL DESIGN 075 80 10 | C: | 18 | |
| | | M: | 16 | |
| | | Y: | 28 | |
| | | K: | 4 | |
| | | R: | 210 | |
| | | G: | 202 | |
| 4 | | B: | 183 | |

| | | | | |
|--|----------------------|----|-----|--|
| Позиция согласно ведомости отделки фасадов | RAL DESIGN 075 92 05 | C: | 8 | |
| | | M: | 6 | |
| | | Y: | 13 | |
| | | K: | 10 | |
| | | R: | 237 | |
| | | G: | 234 | |
| 5, 6 | | B: | 223 | |

| | | | | |
|--|------------------|----|----|--|
| Позиция согласно ведомости отделки фасадов | RAL CLASSIC 7012 | C: | 20 | |
| | | M: | 0 | |
| | | Y: | 10 | |
| | | K: | 80 | |
| | | R: | 89 | |
| | | G: | 97 | |
| 8 | | B: | 99 | |

СОГЛАСОВАНО
1й заместитель начальника ДГА
г. Перми - главный архитектор
Д.Ю. Лапшин
2023

ПРИМЕЧАНИЕ: Цвета в стандарте RAL и цветовой палитре CMYK, RGB приведены с сайта <https://colorscheme.ru/> (каталог цветов RAL CLASSIC, DESIGN).

| | | | | | | | | | |
|---------|----------|------------|--------|-------|-------|--|--------------|------|--------|
| | | | | | | 29П-08-2023-КП | | | |
| | | | | | | Колерный паспорт объекта капитального строительства по ул. Подводников, 29 Индустриального района г. Перми | | | |
| Изм. | Кол. уч. | Лист | № док. | Подп. | Дата | Многоквартирный дом со встроенными помещениями общественного назначения | Стадия | Лист | Листов |
| Разраб. | | Плотникова | | | 08.23 | | П | 9 | |
| | | | | | | Эталон колеров | ООО «ПАНГЕЯ» | | |