



Общество с ограниченной ответственностью  
«АРХИТЕКТУРНАЯ МАСТЕРСКАЯ «ГОРОД»

*№ 059-22-01-26-2528 от 21.09.2023*

*Номер и дата входящего заявления о согласовании колерного паспорта (заполняется ДГА)*

## **ПАСПОРТ ВНЕШНЕГО ОБЛИКА ОБЪЕКТА КАПИТАЛЬНОГО СТРОИТЕЛЬСТВА (КОЛЕРНЫЙ ПАСПОРТ)**

**АДРЕС ОБЪЕКТА:** г. Пермь, административный район Мотовилихинский,  
улица КИМ, здание (строение) № 69

001-09-2023-ОФ

ПЕРМЬ, 2023 г.

Ведомость чертежей

ЛИСТ	НАИМЕНОВАНИЕ	ПРИМЕЧАНИЯ
1-2	Общие данные	
3	Существующее состояние фасадов (фотофиксация)	
4	Главный фасад по ул. КИМ	
5	Дворовой фасад	
6	Боковой фасад по ул. Николая Быстрых, боковой фасад	
7-9	Размещение объектов городской информации	
10	Эталоны колеров	

Ведомость отделки фасадов

ПОЗ.	ЭЛЕМЕНТ ФАСАДА	ЭТАЛОН ЦВЕТА	ОБОЗНАЧ.	ВИД ОТДЕЛКИ	ПРИМ.
1	Цоколь		-	Керамогранит	
2	Входные площадки		-	Керамогранит	
3	Основное поле стен		RAL 5024	Штукатурка с покраской атмосферостойкой краской	
4	Архитектурные детали		RAL 9003 (белый)	Штукатурка с покраской атмосферостойкой краской	
5	Оконные блоки. Витражи. Дверные блоки, тип 1		RAL 8015 / RAL 9003 (белый)	Металлопластиковые профильные системы	
6	Ограждение балконов. Ограждение кровли. Консоли козырьков.		RAL 9005	Металл с окраской атмосферостойкой краской	
7	Дверные блоки, тип 2. Кровля и стойки козырьков. Ограждение на крыше. Элементы вентшахт. Водосточная система.		RAL 8015	Металл с окраской атмосферостойкой краской	
8	Кровля здания		RAL 8015	Металлическая черепица	

Пояснительная записка

**Объект капитального строительства** - 2-этажный жилой дом со встроенными помещениями общественного назначения, расположенный по адресу: г. Пермь, Мотовилихинский район, ул. КИМ, д. 69.

**Год постройки и ввода в эксплуатацию:** 1957 г.; реконструкция: 2023 г. (разрешение на ввод в эксплуатацию 59-01-71-2023 от 01.08.2023);

В плане здание прямоугольной конфигурации;

Несущие стены: кирпичные;

Кровля: скатная.

**Ранее разработанные колерные паспорта:** от 04.02.2019 № 059-22-01-26-509; от 16.06.2023 № 059-22-01-26-1738

**Нахождение в границах зон объектов культурного наследия:**

рассматриваемый объект не располагается в зоне охраны объектов культурного наследия.

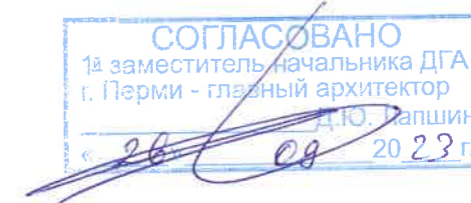
**Настоящим колерным паспортом:**

вносятся изменения в ранее согласованный колерный паспорта: от 04.02.2019 № 059-22-01-26-509, шифр: 094-2018-ОФ (согл. 11.02.2019), от 16.06.2023 № 059-22-01-26-1738 (согл. 26.06.2023) в части уточнения типов, видов отделки и цветового решения пристройки к зданию (см. прилагаемую проектную документацию «Здание магазина по адресу: г. Пермь, ул. Ким, 69» шифр 954-59-2023-АР, разработано ООО «Пангея»). Также уточняются виды и места размещения средств размещения информации, рекламных конструкций, которые не повлекут к нарушению архитектурного облика здания.

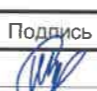
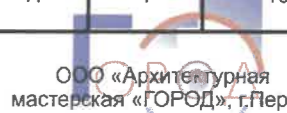

Раздел «Архитектурно-художественная подсветка» настоящим колерным паспортом не разрабатывается. Освещение фасада осуществляется за счет свечения окон и вывесок.

Предметом согласования данного колерного паспорта являются: принятые цветовые решения элементов фасада, применяемые материалы существующего объекта недвижимости, а также определение возможных типов размещения средств размещения информации на нем. Средства размещения информации, рекламные конструкции, не соответствующие типу и местам их возможного размещения, подлежат демонтажу.

В соответствии с Градостроительным кодексом Российской Федерации, решением Пермской городской Думы от 15.12.2020 № 277 «Об утверждении Правил благоустройства территории города Перми» и постановлением администрации города Перми от 22.02.2017 № 130 «Об утверждении формы и Порядка согласования паспорта внешнего облика объекта капитального строительства (колерного паспорта)» колерные паспорта либо их изменения не являются разрешительной документацией на строительство, реконструкцию объекта капитального строительства; не являются правовым основанием на устройство (переустройство, демонтаж) пристроек, навесов, козырьков и других архитектурных элементов объекта капитального строительства.



В соответствии с положениями части 4 Гражданского кодекса Российской Федерации настоящий колерный паспорт является результатом интеллектуальной деятельности и охраняется законом об авторском праве. Исключительное право авторства принадлежит ООО «Архитектурная мастерская «ГОРОД». Использование настоящего колерного паспорта любыми способами, если такое использование осуществляется без согласия ООО «Архитектурная мастерская «ГОРОД», является незаконным и влечет ответственность, установленную статьей 1252 Гражданского кодекса Российской Федерации и другими законами Российской Федерации.

						001-09-2023-ОФ			
						Колерный паспорт объекта капитального строительства по ул. КИМ, 69 Мотовилихинского района г. Перми			
Изм.	Кол.уч.	Лист	№ док.	Подпись	Дата	Жилой дом в со встроенными помещениями общественного назначения	Стадия	Лист	Листов
Разраб.		Ширяев			09.23		П	1	10
						Общие данные (начало)	 ООО «Архитектурная мастерская «ГОРОД», г.Пермь		
Н.контроль		Хозяинова			09.23				

Ситуационный план

Инструкция о порядке производства работ, связанных с окраской фасадов и всех наружных частей зданий, сооружений, строений, расположенных на территории города Перми



1. Окраска (отделка) фасадов и всех наружных частей зданий, сооружений, строений, расположенных на территории города Перми, может производиться лишь на основании паспорта внешнего облика объекта капитального строительства (колерного паспорта), согласованного с департаментом градостроительства и архитектуры администрации г.Перми (далее – ДГА).
2. До начала процесса окраски (отделки) здания или какого-либо сооружения должны быть произведены работы по капитальному ремонту всех без исключения его наружных частей, подлежащих окраске.
3. До начала ремонта зданий, имеющих газосветовую рекламу, сообщить рекламораспространителю о предстоящих работах на фасаде здания с целью сохранения вывесок либо их демонтажа.
4. Полуразрушенные и разрушенные архитектурные художественно-скульптурные элементы фасада: карнизы, фризмы, колонны, пилястры, сандрики, кронштейны, обрамления проемов, различные лепные украшения, барельефы, мозаика, художественная роспись и т. п. подлежат обязательному восстановлению в своем первоначальном виде. Категорически запрещается производить окраску здания без предварительного восстановления указанных элементов декора фасада.
5. Металлические поверхности отдельных элементов фасада: чугунные решетки, ограждения балконов и лестниц, элементы входных групп, двери, кронштейны и прочие архитектурно-художественные элементы фасада перед окраской очищаются от грязи, ржавчины, старой краски и покрываются вновь атмосферостойкой краской для металлических поверхностей.
6. В соответствии с выданными образцами цвета (колерами) на окраску (отделку) здания организация, производящая ремонт здания, составляет пробные образцы цвета, которые наносятся на подготовленную для покраски поверхность стены в уровне 1-го этажа здания (не выше 1,5 метров от земли).
7. Проверку и согласование пробного образца цвета (выкрас колера) производит уполномоченный представитель ДГА. Без указанных проверки и согласования производить окраску (отделку) фасадов здания категорически запрещается.
8. Домоуправления, организации и учреждения, производящие окраску (отделку) и связанный с нею ремонт фасадов здания, несут ответственность за выполнение настоящей инструкции и могут быть привлечены к административной ответственности за ее нарушение в соответствии со статьей 6.8.2 «Нарушение требований к внешнему виду фасадов зданий, строений, сооружений» Закона Пермского края от 06.04.2015 № 460-ПК «Об административных правонарушениях в Пермском крае».
9. По всем вопросам, связанным с производством работ, необходимо обращаться в ДГА по адресу: г. Пермь, ул. Сибирская, 15, каб. 315, тел. 212-76-98.

Ведомость ссылочных и прилагаемых документов

ОБОЗНАЧЕНИЕ	НАИМЕНОВАНИЕ	ПРИМЕЧАНИЕ
	<u>Ссылочные документы</u>	
Постановление администрации г. Перми от 22 февраля 2017 г. № 130	«Об утверждении формы и Порядка согласования паспорта внешнего облика объекта капитального строительства (колерного паспорта)»	
Решение Пермской городской Думы от 15 декабря 2020 г. № 277	«Об утверждении Правил благоустройства территории города Перми»	
Ранее разработанный колерный паспорт: от 04.02.2019 № 059-22-01-26-509	Колерный паспорт объекта капитального строительства по ул. КИМ, 69 в Мотовилихинском районе города Перми, шифр: 094-2018-ОФ	Согласован 11.02.2019
Ранее разработанный колерный паспорт: от 04.02.2019 № 059-22-01-26-509	Колерный паспорт объекта капитального строительства по ул. КИМ, 69 в Мотовилихинском районе города Перми, шифр: 001-06-2023-ОФ	Согласован 26.06.2023
Проектная документация на пристройку к зданию	«Здание магазина по адресу: г. Пермь, ул. Ким, 69» Проектная документация, Раздел 3 «Объемно-планировочные и проектные решения», шифр 954-59-2023-АР	

Условные обозначения:

- многоквартирный жилой дом со встроенными помещениями общественного назначения по адресу: г. Пермь, Мотовилихинский район, ул. КИМ, 69
- земельный участок, кадастровый номер участка 59:01:4311108:22
- расстояние от границы земельного участка
- красные линии
- улично-дорожная сеть
- фасады с местами размещения средств размещения информации, рекламных конструкций

						001-09-2023-ОФ			
						Колерный паспорт объекта капитального строительства по ул. КИМ, 69 Мотовилихинского района г. Перми			
Изм.	Кол.уч.	Лист	№ док.	Подпись	Дата	Жилой дом в со встроенными помещениями общественного назначения	Стадия	Лист	Листов
Разраб.		Ширяев			09.23		П	2	
						Общие данные (окончание)	 ООО «Архитектурная мастерская «ГОРОД», г.Пермь		
Н.контроль		Хозяинова			09.23				

Главный фасад по ул. КИМ



Главный фасад по ул. КИМ



Дворовой фасад



Боковой фасад

Примечание:

Фотофиксация выполнена: 16.06.2023 г.

						001-09-2023-ОФ			
						Колерный паспорт объекта капитального строительства по ул. КИМ, 69 Мотовилихинского района г. Перми			
Изм.	Кол.уч.	Лист	Недок.	Подпись	Дата	Жилой дом в со встроенными помещениями общественного назначения	Стадия	Лист	Листов
Разраб.		Ширяев			09.23		П	3	
						Существующее состояние фасадов (фотофиксация)			
Н.контроль		Хозяинова			09.23				

Главный фасад по ул.КИМ



Примечание:

1. В случае, если наружные лестницы при дополнительно устроенных входах в общественные помещения здания выходят за границы предоставленного земельного участка и красные линии квартала, то устройство дополнительных или переустройство существующих входных групп требует получения разрешения в установленном порядке.
2. Требования к входным группам установлены пунктом 11.7 Правил благоустройства территории города Перми, утвержденных Решением Пермской городской Думы от 15.12.2020 № 277.
3. При размещении новой входной группы, изменении входной группы при проведении реконструкции, капитального ремонта здания, строения, сооружения требуется разработка проекта колерного паспорта.
4. Требования к входным группам, расположенным в границах территорий общего пользования, за исключением входных групп, расположенных в границах территорий достопримечательных мест:
  - архитектурные элементы входных групп (крыльца, входная площадка, ступени, лестницы, ограждения, парапеты, роллетные системы (рольставни), козырьки, приямки, пандусы или подъемные устройства для маломобильных групп населения) должны быть выполнены параллельно фасаду здания, строения, сооружения на расстоянии не более чем 1,5 м от фасада здания, строения, сооружения и при условии сохранения ширины пешеходной зоны (тротуара) не менее 2 м;
  - размер входной площадки - 1,5 м x 1,85 м;
  - входная группа (приямок) в подвальное или полуподвальное помещение должна быть выполнена параллельно фасаду здания, строения, сооружения с лестницей на расстоянии не более чем 1,5 м от фасада здания, строения, сооружения. По периметру входной группы (приямка) устраивается парапет высотой не более 0,5 м, над входной группой (приямком) устанавливается козырек с водоотводом;
  - на высоте более 0,72 м от уровня земли входная группа должна быть выполнена за счет внутреннего пространства здания, строения, сооружения.
5. Ступени и входная площадка входных групп должны иметь противоскользящее покрытие или полосы.
6. На одном из торцов входной площадки может быть предусмотрен пандус или подъемное устройство для маломобильных групп населения.
7. Наружная кнопка вызывного устройства должна быть размещена в начале заезда на пандус или при входе на подъемное устройство для маломобильных групп населения.
8. Элементы архитектурного декора, лепнина могут быть отображены схематично и не в полном объеме ввиду маленького масштаба чертежей фасадов. Перед производством работ по ремонту и реставрации элементов фасадов, декора требуется разработка проектно-сметной и рабочей документации с подробными чертежами изделий (декора/лепнины) с точным воспроизведением в размерах исторического рисунка декоративного элемента в масштабах: 1:5; 1:10; 1:20 (масштаб изображения выбирают в зависимости от размеров здания и насыщенности изображений на чертеже).
9. Условия размещения дополнительного оборудования на фасадах см. лист 5.

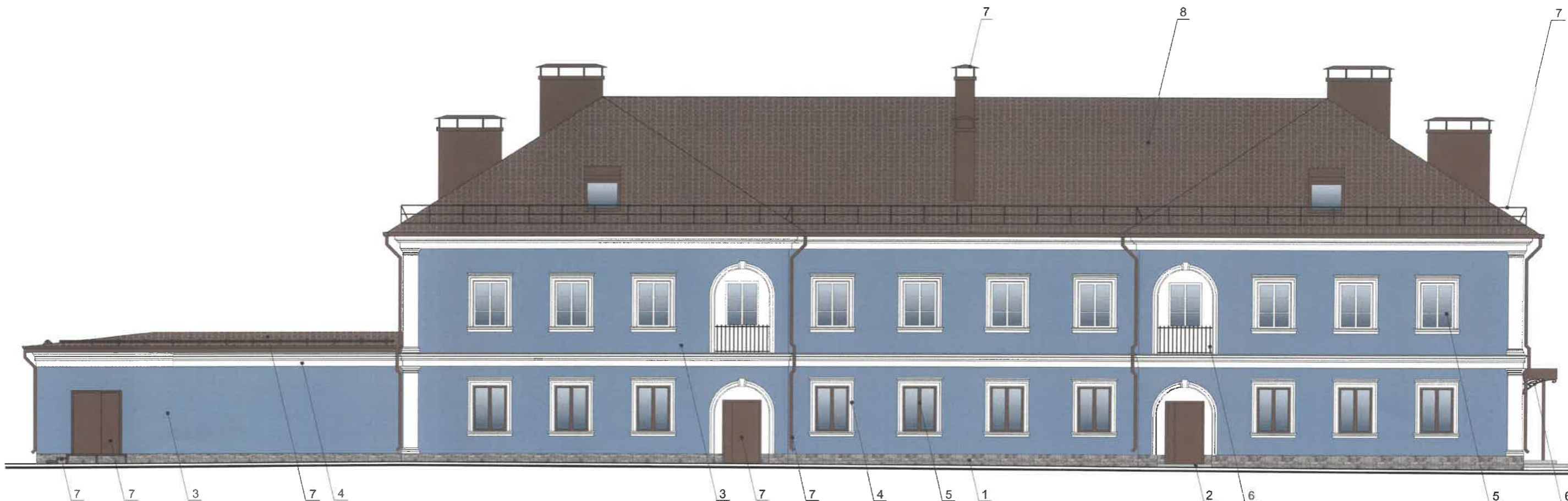
СОГЛАСОВАНО  
1й заместитель начальника ДГА  
г. Перми - главный архитектор  
Д.Ю. Дашин  
« 26 » 09 20 23 г.

Условные обозначения

1 - выноска и номер позиции согласно Ведомости отделки фасадов на листе 1

						001-09-2023-ОФ			
						Коперный паспорт объекта капитального строительства по ул. КИМ, 69 Мотовилихинского района г. Перми			
Изм.	Коп.уч.	Лист	№ док.	Подпись	Дата	Жилой дом в со встроенными помещениями общественного назначения	Стадия	Лист	Листов
Разраб.		Ширяев			09.23		П	4	
						Главный фасад по ул.КИМ	ООО «Архитектурная мастерская «ГОРОД», г.Пермь		
Н.контроль		Хозяинова			09.23				

Дворовой фасад



СОГЛАСОВАНО  
 за заместителя начальника ДГА  
 с. Перми - главный архитектор  
 Д.Ю. Лапшин  
 09.2023г.

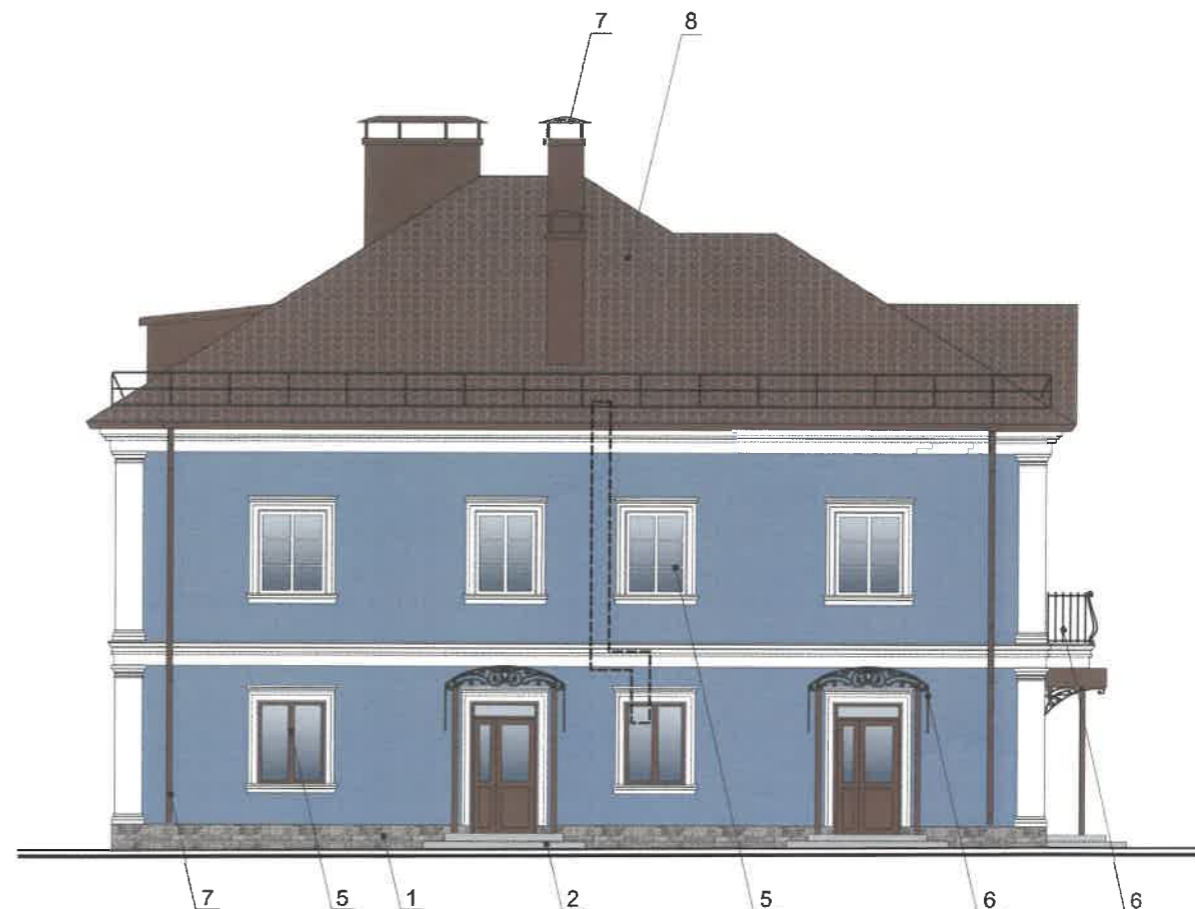
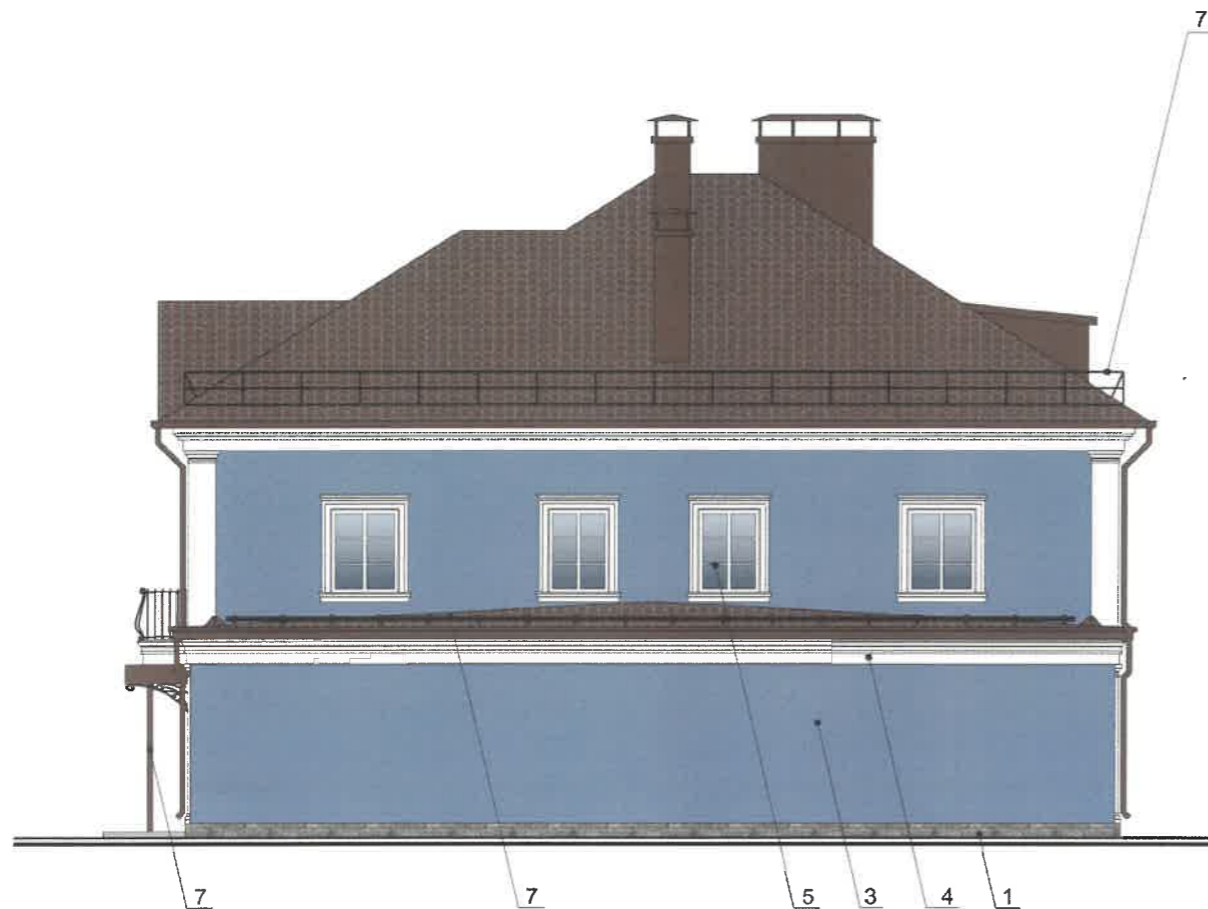
Примечание:

- Дополнительное оборудование - размещаемые на фасадах здания, строения, сооружения системы технического обеспечения эксплуатации зданий, строений, сооружений (наружные блоки систем кондиционирования и вентиляции, маскирующие ограждения (экраны, решетки), вентиляционные трубопроводы, антенны, видеокamеры наружного наблюдения, электрощиты, кабельные линии, иное подобное оборудование), защитные устройства (решетки, рольставни), почтовые ящики, часы, банкоматы, элементы архитектурно-художественной подсветки, флажштоки и иное оборудование.
- Размещение дополнительного оборудования, дополнительных элементов и устройств на фасадах объектов капитального строительства рекомендуется при соблюдении следующих условий:
  - соответствие размещения дополнительного оборудования архитектурному решению фасадов, предусмотренному проектной документацией, в соответствии с которой осуществлено строительство (реконструкция) Объекта, с привязкой к единой (вертикальной, горизонтальной) системе осей фасадов;
  - единая горизонтальная ось - условная прямая линия. Определяется как половина расстояния между верхним и нижним архитектурным элементом (окна, наличники, карниз, фриз и другие), выделяющимся (западающим, выступающим) из плоскости стены;
  - единая вертикальная ось - условная прямая линия. Определяется как половина расстояния между границами одного архитектурного элемента (окна, двери, колонны) либо между двумя архитектурными элементами (окна, двери, колонны);
  - комплексное решение размещения оборудования - единое архитектурное и цветовое решение (в том числе размер, форма, материал);
  - размещение дополнительного оборудования на архитектурных деталях, элементах декора, поверхностях с ценной архитектурной отделкой, а также крепление, ведущее к повреждению архитектурных поверхностей, не допускаются.
- Размещение дополнительного оборудования не должно нарушать законные интересы собственников жилых помещений в непосредственной близости с оборудованием.
- Рекомендуется наружные системы кондиционирования устанавливать: у жилых помещений - за счет внутреннего пространства балкона/поджии, у нежилых - за счет пространства помещений.
- В соответствии со статьей 36 Жилищного кодекса Российской Федерации собственникам помещений в многоквартирном доме решение о возможности или невозможности размещения наружных блоков кондиционеров на фасадах многоквартирного дома может быть принято на общем собрании собственников помещений данного многоквартирного дома.
- В случае принятия положительного решения о размещении наружных блоков кондиционеров на фасадах многоквартирного дома рекомендуется внешние блоки кондиционирования закрывать маскирующими ограждениями (экраны, решетки) в цвет фасада.

Условные обозначения

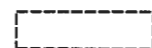
- 1 - выноска и номер позиции согласно Ведомости отделки фасадов на листе 1


						001-09-2023-ОФ			
						Колерный паспорт объекта капитального строительства по ул. КИМ, 69 Мотовилихинского района г. Перми			
Изм.	Кол.уч.	Лист	Недок.	Подпись	Дата	Жилой дом в со встроенными помещениями общественного назначения	Стадия	Лист	Листов
Разраб.		Ширяев			09.23		П	5	
						Дворовой фасад	ООО «Архитектурная мастерская «ГОРОД», г.Пермь		
Н.контроль		Хозяинова			09.23				



СОГЛАСОВАНО  
 1<sup>й</sup> заместитель начальника ДГА  
 г. Перми - главный архитектор  
 Д.Ю. Лапшин  
 « 26 / 09 20 23 г.

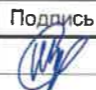

Условные обозначения

 - место возможного размещения дополнительного оборудования

 - выноска и номер позиции согласно Ведомости отделки фасадов на листе 1

Примечание:

- 1. Условия устройства и переустройства входных групп см. лист 4;
- 2. Условия размещения дополнительного оборудования см. лист 5;

						001-09-2023-ОФ			
						Колерный паспорт объекта капитального строительства по ул. КИМ, 69 Мотовилихинского района г. Перми			
Изм.	Кол.уч.	Лист	Недок.	Подпись	Дата	Жилой дом в со встроенными помещениями общественного назначения	Стадия	Лист	Листов
Разраб.		Ширяев			09.23		П	6	
						Боковой фасад по ул. Николая Быстрых, боковой фасад	ООО «Архитектурная мастерская «ГОРОД», г.Пермь		
Н.контроль		Хозяинова			09.23				

Главный фасад по ул. КИМ



Ведомость средств размещения информации, рекламных конструкций

Поз.	Название, тип рекламы	Эталон цвета	Наличие, тип подсветки
1	Вывеска - объёмные буквы и/или логотипы, размещенные на направляющих, окрашенных в цвет фасада. Металл, пластик, пленки	Фирменные цвета	Внутренняя или контурная подсветка
2	Информация - несплошная пленочная аппликация в виде текста или контурного изображения на стекле. Площадь выклейки - не более 30% от площади одного поля остекления. Самоклеящиеся пленки по стеклу или Вывеска - панно (постер или световой короб), размещенное в оконном проеме за стеклом. Площадь панно - не более 50% от площади одного поля остекления. Металл, пластик, пленки	Фирменные цвета	Возможна внутренняя подсветка для панно
3	Информационная табличка одиночная, размерами не более 500 x 700 мм (Д x В). Самоклеящиеся пленки по стеклу или Информационные таблички сгруппированные модульные (см. пример группировки модульных табличек на листе 9). Металл, пластик, пленки	фирменные цвета	без подсветки
		фон - RAL 9018, текст 50 % от площади фона - фирменные цвета	без подсветки
4	Указатель с наименованием улицы и номера дома (здания) (пункт 11.4.2 решения Пермской городской Думы от 15 декабря 2020 года № 277). Металл, пластик, пленки	фон - синий (R-0, G-20, B-120), текст - белый	возможна внутренняя светодиодами
5	Вывеска - объёмные буквы и/или логотипы на несущей конструкции, размещенной на кровле (см. макет на листе 9) Металл, пластик, пленки	Фирменные цвета	Внутренняя или контурная подсветка
6	Панель-кронштейн, диаметр 300 мм. (см. схему на листе 9) Металл, пластик, пленки	Фирменные цвета	Внутренняя или контурная подсветка

Условные обозначения

- - - - - горизонтальная ось
- ↓ 1/2 ↓ - привязка объектов относительно элементов фасада
- ▨ - место допустимого размещения объектов
- 2 - выноска и номер позиции согласно Ведомости размещения объектов городской информации

ПРИМЕЧАНИЕ:

1. Условия размещения средств размещения информации, рекламных конструкции см. лист 9;
2. Пример группировки модульных табличек-режимников, схемы компоновки объемных букв и/или логотипов, знаков относительно оси и места допустимого размещения объектов городской информации см. лист 9
3. Макет вывески для поз. 5 см. лист 9

Управление архитектуры и городского дизайна  
ДГА администрации г.Перми  
СООТВЕТСТВУЕТ АРХИТЕКТУРНОМУ  
ОБЛИКУ ГОРОДА ПЕРМИ  
« 26.09.2023 »  
Карасев А. Подпись

						001-09-2023-ОФ			
						Коперный паспорт объекта капитального строительства по ул. КИМ, 69 Мотовилихинского района г. Перми			
Изм.	Кол.уч.	Лист	№ док.	Подпись	Дата	Жилой дом в со встроенными помещениями общественного назначения	Стадия	Лист	Листов
Разраб.		Ширяев			09.23		П	7	
						Размещение объектов городской информации (начало)	ООО «Архитектурная мастерская «ГОРОД», г.Пермь		
Н.контроль		Хозяинова			09.23				





Пример группировки  
модульных табличек-режимников



Схемы компоновки объемных букв и/или логотипов, знаков  
относительно оси и места допустимого размещения  
объектов городской информации  
(Стандартные вывески)

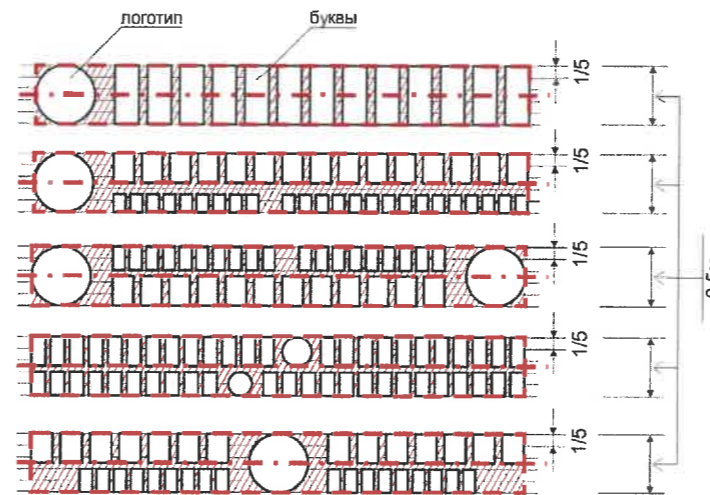
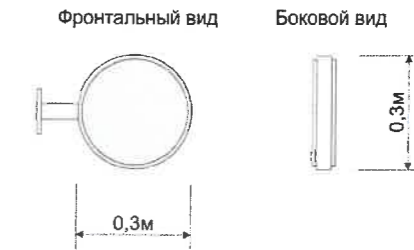
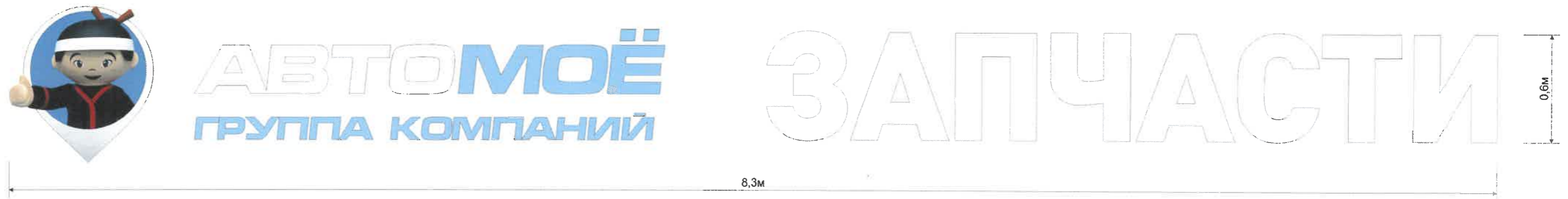


Схема панель-кронштейна



Макет вывески для размещения на кровле пристройки (поз. 5)



Примечание:

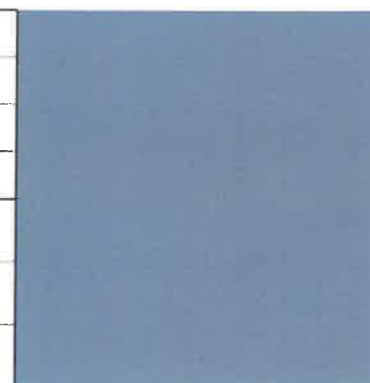
1. Места размещения информации располагаются относительно условной прямой линии – горизонтальной оси. Местоположение оси на фасаде определяется как половина расстояния между верхним и нижним архитектурным элементом (окна, наличники, карниз, фриз и др.), выделяющимся (западающим, выступающим) из плоскости стены или (в иных случаях) колерным паспортом.
2. Размещение вывесок и рекламных конструкций должно осуществляться в границах места допустимого размещения средств размещения информации, рекламных конструкций, установленных данным колерным паспортом объекта капитального строительства.
3. Размещение вывесок по отношению друг к другу, их конфигурация, наполненность информацией должны соответствовать Стандартным требованиям к вывескам, их размещению и эксплуатации (далее - Стандартные требования), утвержденным Решением Пермской городской Думы от 15.12.2020 №277.
4. В случае, если планируемые к размещению вывески не соответствуют Стандартным требованиям и действующему колерному паспорту, требуется внесение изменений в колерный паспорт путем разработки нового колерного паспорта.
5. Максимальный размер информационных табличек – 0,5 м х 0,7 м (пункт 2.13 Стандартных требований).
6. Узел крепления каждого типа объекта информации разрабатывается отдельным рабочим проектом.
7. В случае размещения рекламной конструкции на фасаде здания, строения, сооружения, такая конструкция должна быть отражена в составе нового колерного паспорта, а ее размещение должно осуществляться в соответствии с действующим порядком установки эксплуатации рекламных конструкций на территории города Перми, утвержденным решением Пермской городской Думы от 27.01.2009 № 11, с последующим получением на установку и эксплуатацию рекламной конструкции в установленном порядке.
8. В случае возникновения спорных ситуаций с другими организациями в отношении мест размещения вывесок, расположенных не в границах занимаемого помещения, регулирование конфликта и окончательное решение по размещению вывесок той или иной претендующей организации принимает владелец данного объекта.
9. Ведомость размещения объектов городской информации и указания к изображению (примечание) см. лист 7

Управление архитектуры и городского дизайна  
ДГА администрации г.Перми  
СООТВЕТСТВУЕТ АРХИТЕКТУРНОМУ  
ОБЛИКУ ГОРОДА ПЕРМИ  
«26» 09/2023  
Карасев С.А. Подпись

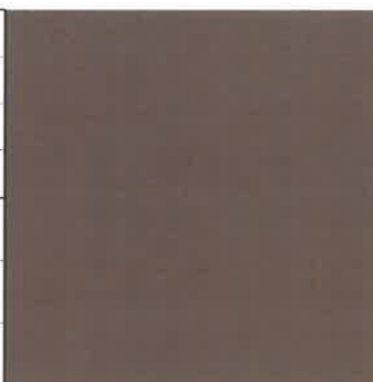
						001-09-2023-ОФ			
						Колерный паспорт объекта капитального строительства по ул. КИМ, 69 Мотовилихинского района г. Перми			
Изм.	Коп.уч.	Лист	Недок.	Подпись	Дата	Жилой дом в со встроенными помещениями общественного назначения	Стадия	Лист	Листов
Разраб.		Ширяев			09.23		П	9	
						Размещение объектов городской информации (окончание)	ООО «Архитектурная мастерская «ГОРОД», г.Пермь		
Н.контроль		Хозяинова			09.23				

Позиция согласно ведомости отделки фасадов	Координаты цвета <b>RAL CLASSIC 9003</b> (Signal white)	C:	0
		M:	0
		Y:	2
		K:	7
		R:	236
		G:	236
		B:	231
4, 5			

Позиция согласно ведомости отделки фасадов	Координаты цвета <b>RAL CLASSIC 5024</b> (Pastel blue)	C:	44
		M:	15
		Y:	0
		K:	33
		R:	96
		G:	147
		B:	172
3			



Позиция согласно ведомости отделки фасадов	Координаты цвета <b>RAL CLASSIC 8015</b> (Chestnut brown)	C:	0
		M:	50
		Y:	60
		K:	63
		R:	94
		G:	47
		B:	38
5, 7, 8			



Позиция согласно ведомости отделки фасадов	Отделка цоколя: керамогранит
1	



Позиция согласно ведомости отделки фасадов	Координаты цвета <b>RAL CLASSIC 9005</b> (Jet black)	C:	13
		M:	13
		Y:	0
		K:	94
		R:	14
		G:	14
		B:	16
6			



СОГЛАСОВАНО  
1й заместитель начальника ДГА  
г. Перми - главный архитектор  
Д.Ю. Папшин  
26.09.2023 г.

						001-09-2023-ОФ			
						Колерный паспорт объекта капитального строительства по ул. КИМ, 69 Мотовилихинского района г. Перми			
Изм.	Кол.уч.	Лист	Недок.	Подпись	Дата	Жилой дом в со встроенными помещениями общественного назначения	Стадия	Лист	Листов
Разраб.		Ширяев			09.23		П	10	
						Эталоны колеров	ООО «Архитектурная мастерская «ГОРОД», г.Пермь		
Н.контроль		Хозяинова			09.23				