

НО "Фонд капитального ремонта общего имущества
в многоквартирных домах в Пермском крае"

059-22-01-20/1-585 от 09.09.2023

Заказчик: НО "Фонд капитального ремонта общего имущества в многоквартирных домах в Пермском крае"

ПАСПОРТ ВНЕШНЕГО ОБЛИКА ОБЪЕКТА КАПИТАЛЬНОГО СТРОИТЕЛЬСТВА (КОЛЕРНЫЙ ПАСПОРТ)

АДРЕС ОБЪЕКТА: г. Пермь, административный район Орджоникидзевский,
улица Лобвинская, здание (строение) №22

032-2023-ОФ

ПЕРМЬ 2023г.

Ведомость чертежей

Лист	Наименование	Примечание
1	Общие данные (начало)	
2	Общие данные (окончание)	
3	Существующее состояние фасадов (фотофиксация)	
4	Главный фасад в осях 4-1	
5	Дворовой фасад в осях 4-1	
6	Боковые фасады в осях А-Б, Б-А	
7	Размещение средств размещения информации, рекламных конструкций	
8	Эталоны колеров	

Ведомость отделки фасадов

	Элемент фасада	Эталон цвета	Обознач.	Вид отделки	Примеч.
1	Основное поле стены		RAL DESIGN 070-80-20	Штукатурка, окраска фасадной атмосферостойкой краской	
2	Венчающий карниз, откосы проемов		RAL 9016	Штукатурка, окраска фасадной атмосферостойкой краской	
3	Ниши		RAL DESIGN 050-60-30	Штукатурка, окраска фасадной атмосферостойкой краской	
4	Покрытие крыши, покрытие козырьков балконов		RAL 7004	Профлист оцинкованный / серый	
5	Плиты балконов, кронштейны, кирпичные вентшахты		RAL 9016	Штукатурка, окраска фасадной атмосферостойкой краской	
6	Оконные переплеты		RAL 9016	Металлопластик, готовое защитно-декоративное покрытие	
7	Дверные блоки		RAL 8016	Окраска КО эмалями	
8	Металлические элементы козырьков крылец		RAL 8016	Окраска КО эмалями	
9	Площадки, ступени входа, отмостка		-	Бетон	
10	Ограждение кровли		RAL 9006	Окраска КО эмалями	
11	Обшивка слуховых окон, вентшахты		-	Оцинкованный лист	
12	Обшивка ограждения балконов		RAL 3012	Окраска КО эмалями	
13	Цоколь		RAL DESIGN 050-50-20	Штукатурка, окраска фасадной атмосферостойкой краской	
14	Отливы		RAL 9003	Металлический лист с полимерным покрытием	

Взам. инв. №

Подп и дата

Инв. № подл.

ПОЯСНИТЕЛЬНАЯ ЗАПИСКА

Объект - жилое здание по адресу: Пермский край, г. Пермь, Орджоникидзевский р-н, ул. Лобвинская, д. 22.
 Год постройки - 1958 г.
 Количество этажей - 2.
 Тип перекрытий - железобетонные, материал несущих стен - шлакоблоки со штукатуркой и окраской, кровля -асбесто-цементные листы.

Колерный паспорт объекта жилого здания по адресу: г. Пермь, Орджоникидзевский р-н, ул. Лобвинская, д. 22 разрабатывался в соответствии с Градостроительным кодексом Российской Федерации, решением Пермской городской Думы от 18.12.2018 №265 " Об утверждении Правил благоустройства территории города Перми и о признании утратившими силу отдельных решений Пермской городской Думы" и постановлением администрации города Перми от 22.02.2017 №130 "Об утверждении формы и Порядка согласования паспорта внешнего облика капитального строительства (колерного паспорта)" проекты колерных паспортов либо проекты изменений в колерные паспорта не являются разрешительной документацией на строительство, реконструкцию объекта капитального строительства; не являются правовым основанием на устройство пристроек, навесов, козырьков.

Предметом согласования данного колерного паспорта являются: принятые цветовые решения элементов фасада, применяемые материалы существующего объекта недвижимости, а также определение возможных видов и типов размещения объектов городской информации на нем. Вывески, не соответствующие стандартным требованиям, и не зафиксированные в колерном паспорте, подлежат демонтажу.

Ранее колерные паспорта на данный объект не разрабатывались. Объект не располагается в зонах охраны объектов культурного наследия, достопримечательных мест.

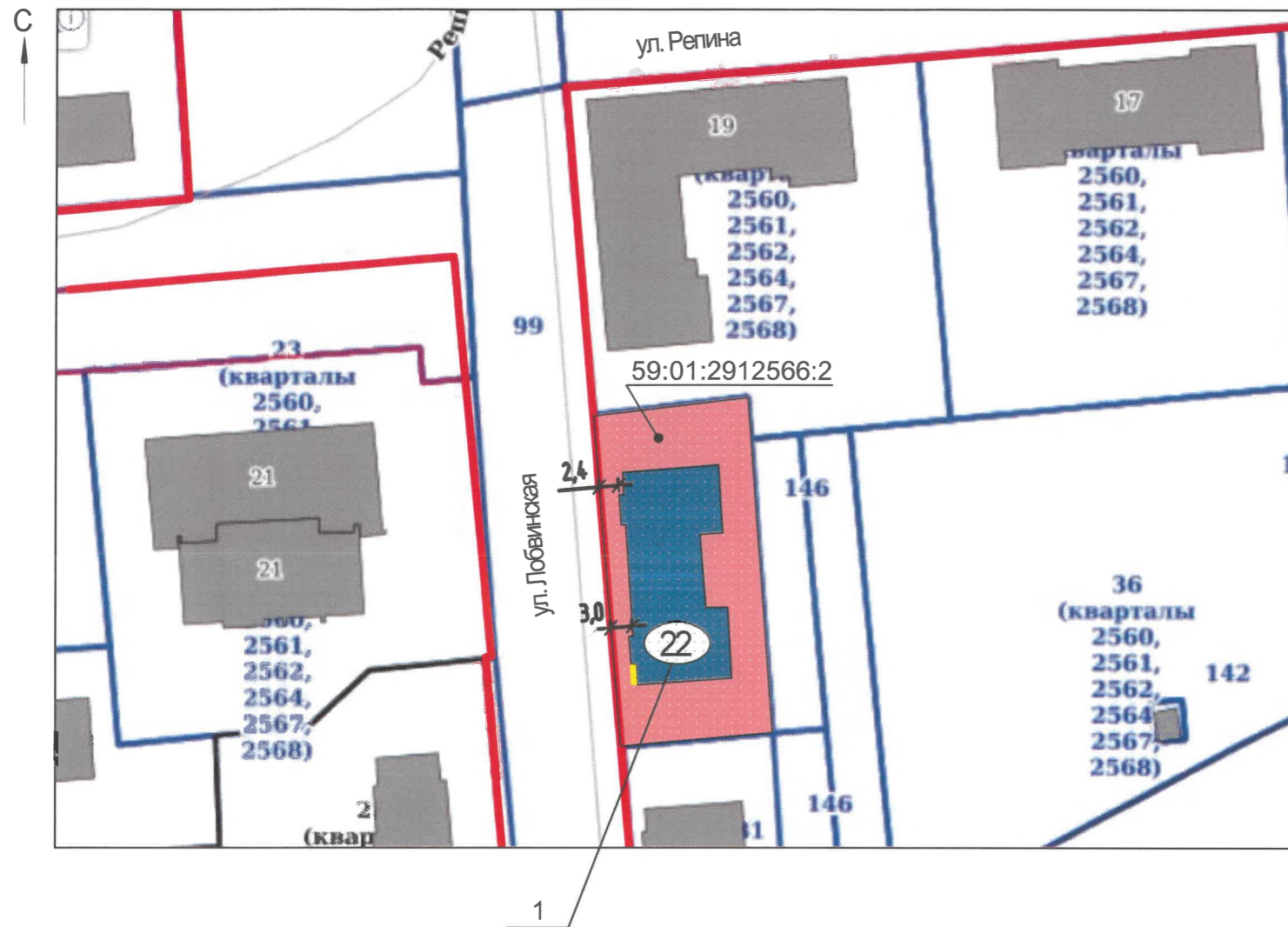
Ведомость ссылочных и прилагаемых документов

Обозначение	Наименование	Примечание
	Ссылочные документы	
Постановление администрации г.Перми от22.02.2017 №130	Об утверждении формы и Порядка согласования паспорта внешнего облика объекта капитального строительства (колерного паспорта) (с изменениями на 12 ноября 2019 года)	
Решение Пермской городской Думы от 18.12.2018 № 265	Об утверждении Правил благоустройства территории города Перми и о признании утратившими силу отдельных решений Пермской городской Думы	
	Прилагаемые документы - нет.	





СОГЛАСОВАНО
 1^й заместитель начальника ДГА
 г. Перми - главный архитектор
 Д.Ю. Лапшин
 09.09.2023 г.

Изм.	Кол.ч	Лист	№ док.	Подп.	Дата				
Разраб.		Шимановская		Шимановская	09.2023	032-2023-ОФ			
Колерный паспорт объекта капитального строительства по ул. Лобвинская, № 22, Орджоникидзевского района, г. Перми						Многоквартирный дом	Стадия	Лист	Листов
							п	1	
Общие данные (начало)						НО "Фонд капитального ремонта общего имущества в многоквартирных домах в Пермском крае"			

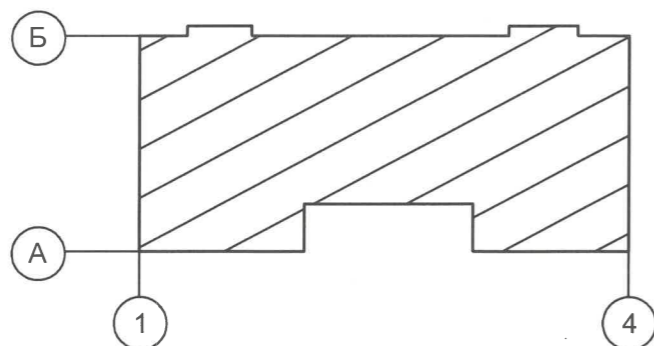
Ситуационный план



Условные обозначения

-  - жилое здание с помещениями общественного назначения по адресу: Пермский край, г. Пермь, ул. Лобвинская, №22
-  - фасады с местами размещения средств размещения информации, рекламных конструкций
-  - красные линии
-  - земельный участок, кадастровый номер участка 59:01:2912566:2

План координационных осей



ИНСТРУКЦИЯ

о порядке производства работ, связанных с окраской фасадов и всех наружных частей зданий, сооружений, строений расположенных на территории города Перми

1. Окраска (отделка) фасадов и всех наружных частей зданий, сооружений, строений, расположенных на территории города Перми, может производиться лишь на основании паспорта внешнего облика объекта капитального строительства (колерного паспорта), согласованного с департаментом градостроительства и архитектуры администрации г. Перми (далее - ДГА).
2. До начала процесса окраски (отделки) здания или какого-либо сооружения должны быть произведены работы по капитальному ремонту всех без исключения его наружных частей, подлежащих окраске.
3. До начала ремонта зданий, имеющих газосветовую рекламу, сообщить рекламодателю о предстоящих работах на фасаде здания с целью сохранения вывесок либо их демонтажа.
4. Полуразрушенные и разрушенные архитектурные художественно-скульптурные элементы фасада: карнизы, фризy, колонны, пилястры, сандрики, кронштейны, обрамления проемов, различные лепные украшения, барельефы, мозаика, художественная роспись и т.п. подлежат обязательному восстановлению в своем первоначальном виде. Категорически запрещается производить окраску здания без предварительного восстановления указанных элементов декора фасада.
5. Металлические поверхности отдельных элементов фасада: чугунные решетки, ограждения балконов и лестниц, элементы входных групп, двери, кронштейны и прочие архитектурно-художественные элементы фасада перед окраской очищаются от грязи, ржавчины, старой краски и покрываются вновь атмосферостойкой краской для металлических поверхностей.
6. В соответствии с выданными образцами цвета (колерами) на окраску (отделку) здания организация, производящая ремонт здания, составляет пробные образцы цвета, которые наносятся на подготовленную для покраски поверхность стены в уровне 1-го этажа здания (не выше 1,5 метров от земли).
7. Проверку и согласование пробного образца цвета (выкрас колера) производит уполномоченный представитель ДГА. Без указанных проверки и согласования производить окраску (отделку) фасадов здания категорически запрещается.
8. Домууправления, организации и учреждения, производящие окраску (отделку) и связанный с нею ремонт фасадов здания, несут ответственность за выполнение настоящей инструкции и могут быть привлечены к административной ответственности за ее нарушение в соответствии со статьей 6.8.2 «Нарушение требований к внешнему виду фасадов зданий, строений, сооружений» Закона Пермского края от 06.04.2015 № 460-ПК «Об административных правонарушениях в Пермском крае».
9. По всем вопросам, связанным с производством работ, необходимо обращаться в ДГА по адресу: г. Пермь, ул. Сибирская, 15, каб. 315, тел. 212-76-98.

Согласовано	
Инв. № подл.	Взам. инв. №
Подп. и дата	

						032-2023-ОФ			
						Колерный паспорт объекта капитального строительства по ул. Лобвинская, № 22, Орджоникидзевского района, г. Перми			
Изм.	Кол.уч.	Лист	№ док	Подп.	Дата	Многоквартирный дом	Стадия	Лист	Листов
Разраб.		Шимановская		<i>Шимановская</i>	09.2023		П	2	
						Общие данные (окончание)	НО "Фонд капитального ремонта общего имущества в многоквартирных домах в Пермском крае"		



Фотофиксация выполнена 07.2023 г.

Инв. № подл.	Подп. и дата	Взам. инв. №	Согласовано

032-2023-ОФ					
Колерный паспорт объекта капитального строительства по ул. Лобвинская, № 22, Орджоникидзевского района, г. Перми					
Изм.	Кол. уч.	Лист	№ док.	Подп.	Дата
Разраб.		Шимановская		<i>Шимановская</i>	09.2023
Многоквартирный дом					Стадия
					Лист
					Листов
Существующее состояние фасадов (фотофиксация)					П
					3
					НО "Фонд капитального ремонта общего имущества в многоквартирных домах в Пермском крае"

Формат А3





ПРИМЕЧАНИЕ:

1. В случае, если наружные лестницы при дополнительно устроенных входах в общественные помещения здания выходят за границы предоставленного земельного участка и красные линии квартала, то устройство дополнительных или переустройство существующих входных групп требует получения разрешения в установленном порядке.
2. Требования к входным группам установлены пунктом 11.7 Правил благоустройства территории города Перми, утвержденных Решением Пермской городской Думы от 15.12.2020 № 277.
3. При размещении новой входной группы, изменении входной группы при проведении реконструкции, капитального ремонта здания, строения, сооружения требуется разработка проекта колерного паспорта.
4. Размещение входных групп, расположенных в границах территорий достопримечательных мест на территории города Перми, должно соответствовать требованиям, установленным органом охраны объектов культурного наследия.
5. Требования к входным группам, расположенным в границах территорий общего пользования, за исключением входных групп, расположенных в границах территорий достопримечательных мест:
 - архитектурные элементы входных групп (крыльца, входная площадка, ступени, лестницы, ограждения, парапеты, роллетные системы (рольставни), козырьки, приямки, пандусы или подъемные устройства для маломобильных групп населения) должны быть выполнены параллельно фасаду здания, строения, сооружения на расстоянии не более чем 1,5 м от фасада здания, строения, сооружения и при условии сохранения ширины пешеходной зоны (тротуара) не менее 2 м;
 - размер входной площадки - 1,5 м x 1,85 м;
 - входная группа (приямок) в подвальное или полуподвальное помещение должна быть выполнена параллельно фасаду здания, строения, сооружения с лестницей на расстоянии не более чем 1,5 м от фасада здания, строения, сооружения. По периметру входной группы (приямка) устраивается парапет высотой не более 0,5 м, над входной группой (приямком) устанавливается козырек с водоотводом;
 - на высоте более 0,72 м от уровня земли входная группа должна быть выполнена за счет внутреннего пространства здания, строения, сооружения.
6. Ступени и входная площадка входных групп должны иметь противоскользящее покрытие или полосы.
7. На одном из торцов входной площадки может быть предусмотрен пандус или подъемное устройство для маломобильных групп населения.
8. Наружная кнопка вызывного устройства должна быть размещена в начале заезда на пандус или при входе на подъемное устройство для маломобильных групп населения.
9. Глухие экраны ограждений балконов (из профилированного металлического листа, алюминиевых композитных панелей и т.д.) по высоте должны быть не более первоначальной исторической высоты ограждения балкона. Нормативную высоту ограждения следует обеспечивать за счет применения не сплошных элементов ограждения (металлические решетки, перила и т.д.).

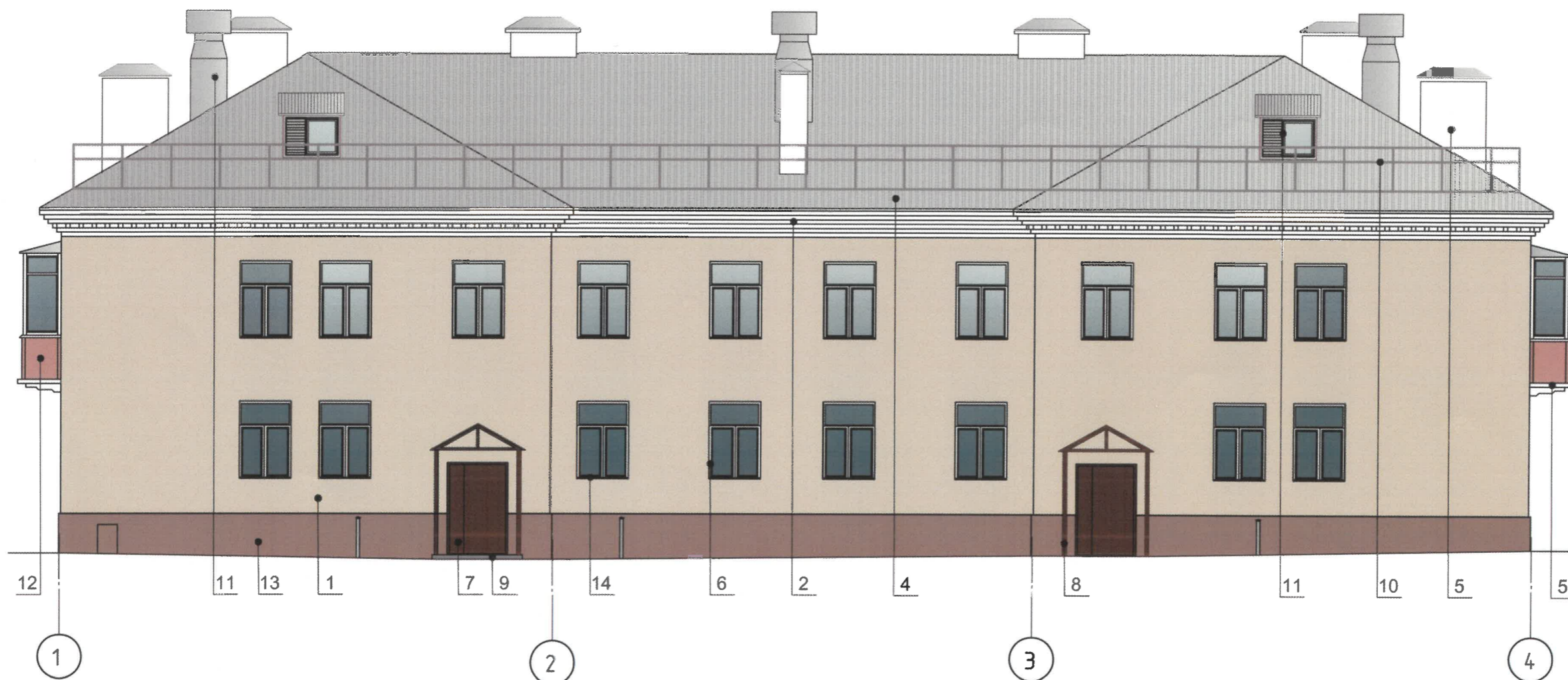
СОГЛАСОВАНО
1^й заместитель начальника ДГА
г. Перми - главный архитектор
Д.Ю. Лапшин
« 26 » 09 2023 г.

Условные обозначения:

-  - выноска и номер позиции согласно Ведомости отделки фасадов на листе 1
-  - условная координационная ось

						032-2023-ОФ			
						Колерный паспорт объекта капитального строительства по ул. Лобвинская, № 22, Орджоникидзевского района, г. Перми			
Изм.	Кол. уч.	Лист	№ док.	Подп.	Дата	Многоквартирный дом	Стадия	Лист	Листов
Разраб.			Шимановская	<i>Шимановская</i>	09.2023		П	4	
						Главный фасад в осях 4-1	НО "Фонд капитального ремонта общего имущества в многоквартирных домах в Пермском крае"		

Инв. № подл. Подп. и дата. Взам. инв. №. Согласовано



ПРИМЕЧАНИЕ:

1. Дополнительное оборудование - размещаемые на фасадах здания, строения, сооружения системы технического обеспечения эксплуатации зданий, строений, сооружений (наружные блоки систем кондиционирования и вентиляции, маскирующие ограждения (экраны, решетки), вентиляционные трубопроводы, антенны, видеокамеры наружного наблюдения, электрощиты, кабельные линии, иное подобное оборудование), защитные устройства (решетки, рольставни), почтовые ящики, часы, банкоматы, элементы архитектурно-художественной подсветки, флажки и иное оборудование.

2. Размещение дополнительного оборудования, дополнительных элементов и устройств на фасадах объектов капитального строительства рекомендуется при соблюдении следующих условий:

-соответствие размещения дополнительного оборудования архитектурному решению фасадов, предусмотренному проектной документацией, в соответствии с которой осуществлено строительство (реконструкция) Объекта, с привязкой к единой (вертикальной, горизонтальной) системе осей фасадов;

-единая горизонтальная ось - условная прямая линия. Определяется как половина расстояния между верхним и нижним архитектурным элементом (окна, наличники, карниз, фриз и другие), выделяющимся (западающим, выступающим) из плоскости стены;

-единая вертикальная ось - условная прямая линия. Определяется как половина расстояния между границами одного архитектурного элемента (окна, двери, колонны) либо между двумя архитектурными элементами (окна, двери, колонны);

-комплексное решение размещения оборудования - единое архитектурное и цветовое решение (в том числе размер, форма, материал);

-размещение дополнительного оборудования на архитектурных деталях, элементах декора, поверхностях с ценной архитектурной отделкой, а также крепление, ведущее к повреждению архитектурных поверхностей, не допускаются.

3. Размещение дополнительного оборудования не должно нарушать законные интересы собственников жилых помещений в непосредственной близости с оборудованием.



4. Рекомендуется наружные системы кондиционирования устанавливать: у жилых помещений - за счет внутреннего пространства балкона/лоджии, у нежилых - за счет пространства помещений.

5. В соответствии со статьей 36 Жилищного кодекса Российской Федерации собственникам помещений в многоквартирном доме решение о возможности или невозможности размещения наружных блоков кондиционеров на фасадах многоквартирного дома может быть принято на общем собрании собственников помещений данного многоквартирного дома.

6. В случае принятия положительного решения о размещении наружных блоков кондиционеров на фасадах многоквартирного дома рекомендуется внешние блоки кондиционирования закрывать маскирующими ограждениями (экраны, решетки) в цвет фасада.

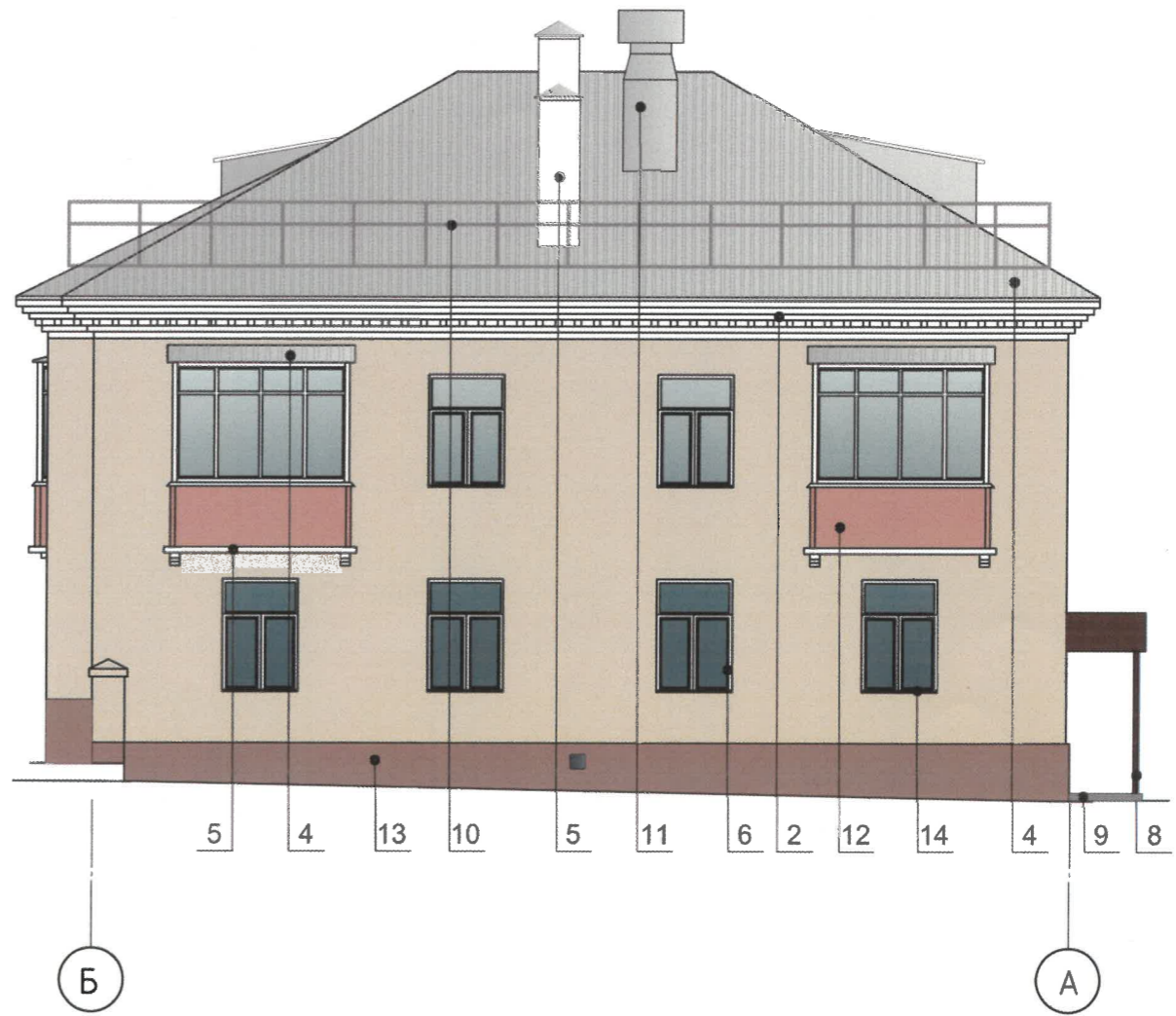
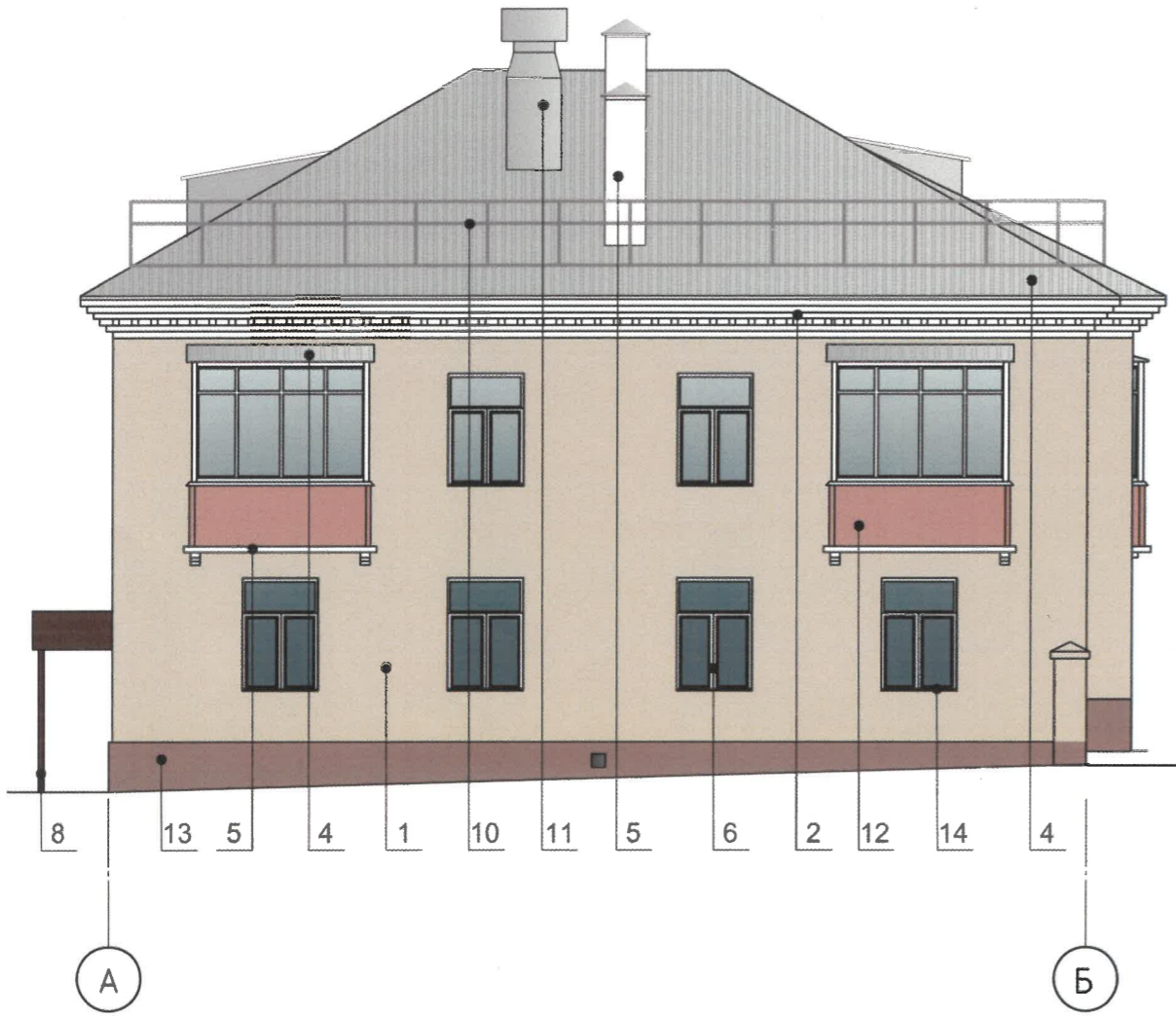
СОГЛАСОВАНО
1^й заместитель начальника ДГА
г. Перми - главный архитектор
Д.Ю. Лапшин
20.09.2023 г.

Условные обозначения:



-  - выноска и номер позиции согласно Ведомости отделки фасадов на листе 1
-  - условная координационная ось

Согласовано
Взам. инв. №
Подп. и дата
Инв. № подл.

						032-2023-ОФ			
						Колерный паспорт объекта капитального строительства по ул. Лобвинская, № 22, Орджоникидзевского района, г. Перми			
Изм.	Кол. уч.	Лист	№ док.	Подп.	Дата	Многоквартирный дом	Стадия	Лист	Листов
Разраб.			Шимановская	<i>Лапшин</i>	09.2023		П	5	
						Дворовой фасад в осях 1-4	НО "Фонд капитального ремонта общего имущества в многоквартирных домах в Пермском крае"		



Условные обозначения:

-  - выноска и номер позиции согласно Ведомости отделки фасадов на листе 1
-  - условная координационная ось

СОГЛАСОВАНО
 1^й заместитель начальника ДГА
 г. Перми - главный архитектор
 Д.Ю. Лапшин
 26 09 2023 г.

Согласовано
Взам. инб. №
Подп. и дата
Инб. № подл.

						032-2023-ОФ			
						Колерный паспорт объекта капитального строительства по ул. Лобвинская, № 22, Орджоникидзевского района, г. Перми			
Изм.	Кол. уч.	Лист	№ док.	Подп.	Дата	Многоквартирный дом	Стадия	Лист	Листов
Разраб.			Шимановская	<i>Шимановская</i>	09.2023		П	6	
						Боковые фасады в осях А-Б, Б-А	НО "Фонд капитального ремонта общего имущества в многоквартирных домах в Пермском крае"		



Ведомость средств размещения информации, рекламных конструкций

№	тип объекта, материал, способы крепления	цвет(с указанием RAL)	наличие подсветки
1	Указатель с наименованием улицы и номером дома (пункт 11.4.2 Решения Пермской городской Думы от 15.12.2020 № 277). Металл, пластик.	СинийR-(0) G-(20) B-(120), белый	Возможна подсветка

Условия размещения средств размещения информации, рекламных конструкций.

1. Место размещения информации располагаются относительно условной прямой линии – единой горизонтальной оси. Местоположение оси на фасаде определяется как половина расстояния между верхним и нижним архитектурным элементом (окна, наличники, карниз, фриз и др.), выделяющимся (западающим, выступающим) из плоскости стены.
2. Размещение вывесок и рекламных конструкций должно осуществляться в границах места допустимого размещения средств размещения информации, рекламных конструкций, установленных данным колерным паспортом объекта капитального строительства.
3. Размещение вывесок по отношению друг к другу, их конфигурация, наполненность информацией должны соответствовать Стандартным требованиям к вывескам, их размещению и эксплуатации (далее - Стандартные требования), утвержденным Решением Пермской городской Думы от 15.12.2020 №277.
4. В случае, если планируемые к размещению вывески не соответствуют Стандартным требованиям и действующему колерному паспорту, требуется внесение изменений в колерный паспорт путем разработки нового колерного паспорта.
5. Максимальный размер информационных табличек – 0,5 м x 0,7 м (пункт 2.13 Стандартных требований).
6. Узел крепления каждого типа объекта информации разрабатывается отдельным рабочим проектом.
7. В случае размещения рекламной конструкции на фасаде здания, строения, сооружения, такая конструкция должна быть отражена в составе нового колерного паспорта, а ее размещение должно осуществляться в соответствии с действующим порядком установки эксплуатации рекламных конструкций на территории города Перми, утвержденным решением Пермской городской Думы от 27.01.2009 № 11, с последующим получением на установку и эксплуатацию рекламной конструкции в установленном порядке.
8. В случае возникновения спорных ситуаций с другими организациями в отношении мест размещения нестандартных вывесок, расположенных не в границах занимаемого помещения, регулирование конфликта и окончательное решение по размещению вывесок той или иной претендующей организации в соответствии с положениями Жилищного кодекса Российской Федерации должно приниматься на собрании собственников помещений в многоквартирном доме.
9. Размещение вывесок, перекрывающих оконные проемы, а также расположенных на балконах, лоджиях зданий и сооружений должно быть согласовано с собственниками помещений, к которым относится балкон и данный оконный проем.
10. В случае возникновения спорных ситуаций в отношении места размещения информационной конструкции на парапете кровли/кровле/стене у кровли, регулирование конфликта и окончательное решение по размещению информационной конструкции должно приниматься на собрании собственников помещений в многоквартирном доме в соответствии с положениями Жилищного кодекса Российской Федерации.

Условные обозначения:

- Единая горизонтальная ось средств размещения объектов
- выноска и номер позиции согласно "Ведомости средств размещения информации, рекламных конструкций"
- условная координационная ось

Управление архитектуры и городского дизайна
ДГА администрации г.Перми
**СООТВЕТСТВУЕТ АРХИТЕКТУРНОМУ
ОБЛИКУ ГОРОДА ПЕРМИ**
«26» 09/2023
Карасёв С.А. Подпись

032-2023-ОФ

Колерный паспорт объекта капитального строительства
по ул. Лобвинская, № 22, Орджоникидзевского района, г. Перми

Изм.	Кол. уч.	Лист	№ док.	Подп.	Дата	Многоквартирный дом	Стадия	Лист	Листов
Разраб.		Шимановская		Шимановская	09.2023			П	7
Размещение средств размещения информации, рекламных конструкций							НО "Фонд капитального ремонта общего имущества в многоквартирных домах в Пермском крае"		

Инв. № подл. Подп. и дата. Взам. инв. №. Согласовано

позиция согласно ведомости отделки фасада	RAL DESIGN 070-80-20	C:	12	
		M:	16	
		Y:	35	
		K:	3	
		R:	221	
		G:	202	
		B:	163	
1				
позиция согласно ведомости отделки фасада	RAL 9016	C:	0	
		M:	0	
		Y:	0	
		K:	0	
		R:	247	
		G:	251	
		B:	245	
2, 5, 6				
позиция согласно ведомости отделки фасада	RAL DESIGN 050-60-30	C:	21	
		M:	45	
		Y:	57	
		K:	5	
		R:	191	
		G:	138	
		B:	107	
3				
позиция согласно ведомости отделки фасада	RAL 7004	C:	7	
		M:	4	
		Y:	4	
		K:	33	
		R:	158	
		G:	160	
		B:	161	
4				
позиция согласно ведомости отделки фасада	RAL 8016	C:	30	
		M:	90	
		Y:	90	
		K:	50	
		R:	76	
		G:	47	
		B:	38	
7, 8				

позиция согласно ведомости отделки фасада	RAL 9006	C:	0	
		M:	0	
		Y:	0	
		K:	20	
		R:	165	
		G:	168	
		B:	166	
10				
позиция согласно ведомости отделки фасада	RAL 3012	C:	20	
		M:	60	
		Y:	20	
		K:	0	
		R:	203	
		G:	141	
		B:	115	
12				
позиция согласно ведомости отделки фасада	RAL DESIGN 050-50-20	C:	34	
		M:	46	
		Y:	54	
		K:	25	
		R:	149	
		G:	117	
		B:	97	
13				
позиция согласно ведомости отделки фасада	RAL 9003	C:	0	
		M:	0	
		Y:	0	
		K:	0	
		R:	244	
		G:	248	
		B:	244	
14				

СОГЛАСОВАНО
 1а заместителем начальника ДГА
 г. Перми - главный архитектор
 Д.Ю. Лапшин
 « 26 » 09 20 23 г.

						032-2023-ОФ			
						Колерный паспорт объекта капитального строительства по ул. Лобвинская, № 22, Орджоникидзевского района, г. Перми			
Изм.	Кол.уч.	Лист	№ док.	Подп.	Дата	Многоквартирный дом	Стадия	Лист	Листов
Разраб.		Шимановская		<i>Шимановская</i>	09.2023		П	8	
						Эталоны колеров	НО "Фонд капитального ремонта общего имущества в многоквартирных домах в Пермском крае"		