

Общество с ограниченной ответственностью  
«Научно-производственное проектно-конструкторское бюро»

*№ 059-22-01-26-2392 от 07.09.2023 г.*

ГКУ ПК «УКС Пермского края»

## **ПАСПОРТ ВНЕШНЕГО ОБЛИКА ОБЪЕКТА КАПИТАЛЬНОГО СТРОИТЕЛЬСТВА (КОЛЕРНЫЙ ПАСПОРТ)**

АДРЕС ОБЪЕКТА: г. Пермь, административный район Свердловский,  
микрорайон Новобродовский, улица Ореховая. Кадастровый номер земельного участка: 59:01:5010005:256.

Шифр: 59-00/3-1016-AP

ПЕРМЬ 2023 г.

Ведомость чертежей

ЛИСТ	НАИМЕНОВАНИЕ	ПРИМЕЧАНИЕ
1	Общие данные (начало)	
2	Общие данные (окончание)	
3	Визуализация	
4	Главный фасад в осях 1-7	
5	Дворовой фасад в осях 7-1	
6	Боковой фасад в осях А-Е1	
7	Боковой фасад в осях Е/1-А	
8	Размещение средств размещения информации, рекламных конструкций	
9	Эталоны колеров	

Ведомость отделки фасадов

ПОЗ.	ЭЛЕМЕНТ ФАСАДА	ЭТАЛОН ЦВЕТА	ОБОЗНАЧ.	ВИД ОТДЕЛКИ	ПРИМ.
1	Поле стены (тип 1)		RAL 7035 Светло-серый	Защитно-декоративная штукатурка, окраска	
2	Поле стены (тип 2)		RAL 7037 Пыльно-серый	Защитно-декоративная штукатурка, окраска	
3	Поле стены (тип 3)		RAL 3002 Карминно-красный	Защитно-декоративная штукатурка, окраска	
4	Поле стены (тип 4)		RAL 7011 Железно-серый	Защитно-декоративная штукатурка, окраска	
5	Переплет окон		RAL 7011 Железно-серый	ПВХ профиль	
6	Откосы проемов		RAL 7011 Железно-серый	ПВХ панели	
7	Двери		RAL 7011 Железно-серый	Алюминиевый профиль	
8	Ворота		RAL 7011 Железно-серый	Стальные панели	
9	Козырек входной группы		RAL 7011 Железно-серый	Защитно-декоративная штукатурка, окраска	

Пояснительная записка

**Объект капитального строительства** - 1-этажное здание пожарного депо по адресу: г. Пермь, Свердловский район, микрорайон Новобродовский, ул. Ореховая. Кадастровый номер земельного участка: 59:01:5010005:256.

**Год постройки и ввод в эксплуатацию:** Новое строительство.

В плане здание прямоугольной конфигурации.

Несущие стены: газобетонные блоки

Кровля: плоская

**Ранее разработанные колерные паспорта:** Не разрабатывались.

**Нахождение в границах зон объектов культурного наследия:** Здание располагается за пределами зон охраны объектов культурного наследия.

**Настоящим колерным паспортом:** Уточняются типы и виды отделки, и их цветовые решения. Устанавливаются виды и места размещения средств размещения информации, рекламных конструкций.

Цветовое решение и применяемые материалы обеспечивают комплексное решение всех элементов фасадов, единство архитектурного облика здания. Средства размещения информации, рекламные конструкции не нарушат архитектурный облик здания.

Раздел «Архитектурно-художественная подсветка» настоящим колерным паспортом не разрабатывается. Освещение фасада осуществляется за счет свечения окон.

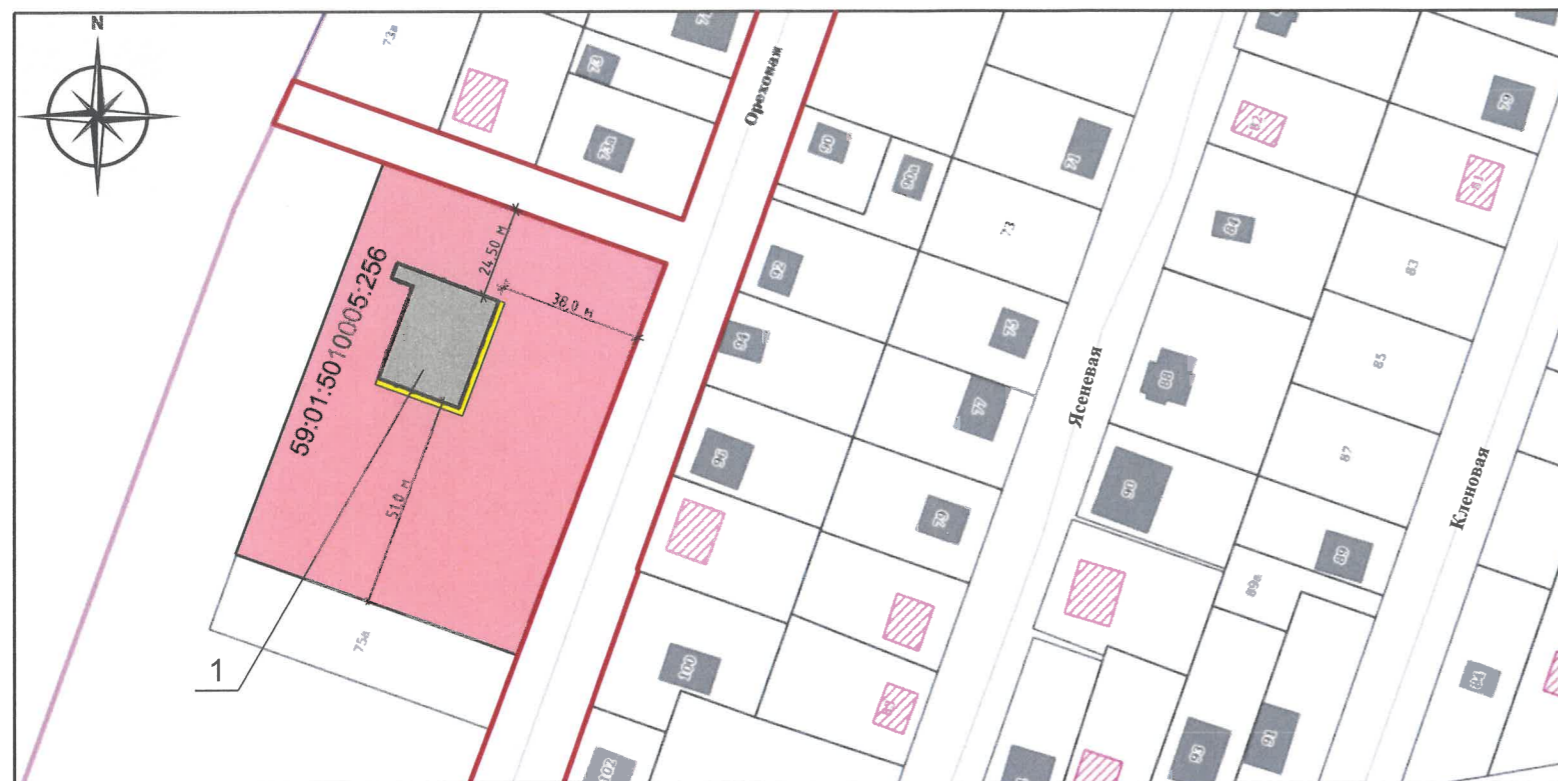
Предметом согласования данного колерного паспорта являются: принятые цветовые решения элементов фасада, применяемые материалы проектируемого объекта недвижимости, а также определение возможных типов размещения средств размещения информации на нем. Средства размещения информации, рекламные конструкции, не соответствующие типу и местам их возможного размещения, подлежат демонтажу.

В соответствии с Градостроительным кодексом Российской Федерации, решением Пермской городской Думы от 15.12.2022 №277 «Об утверждении Правил благоустройства территории города Перми» и постановлением администрации города Перми 22.02.2017 №130 «Об утверждении формы и Порядка согласования паспорта внешнего облика объекта капитального строительства (колерного паспорта)» колерные паспорта либо их изменения не являются разрешительной документацией на строительство, реконструкцию объекта капитального строительства; не являются правовым основанием на устройство (переустройство, демонтаж) пристроек, навесов, козырьков и других архитектурных элементов объекта капитального строительства.

СОГЛАСОВАНО  
1<sup>й</sup> заместитель начальника ДГА  
г. Перми - главный архитектор  
Д.Ю. Лапшин  
« 05 » октября 2023 г.

						59-00/3-1016-AP			
						Колерный паспорт объекта капитального строительства по ул. Ореховая, Свердловского района, г. Перми.			
Изм.	Кол.уч.	Лист	№Док.	Подп.	Дата	Пожарное депо на 2 выезда в микрорайоне Новобродовский, г. Пермь	Стадия	Лист	Листов
Разраб.		Банникова			08.2023		П	1	9
Н. контр.		Сатюкова			08.2023	Общие данные (начало)	ООО "НППКБ" г. Пермь		

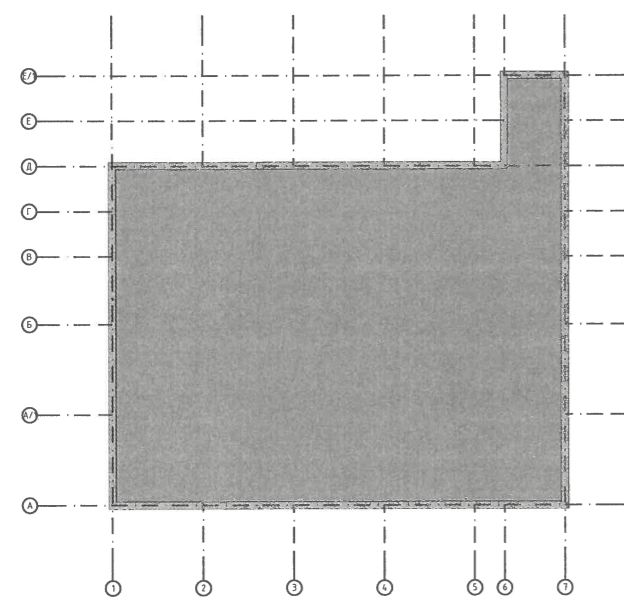
Ситуационный план



Условные обозначения:

- 1-этажное здание производственного назначения по адресу: г. Пермь, микрорайон Новобродовский, ул. Ореховая.
- Красные линии
- Земельный участок, кадастровый номер участка 59:01:5010005:256
- Фасады с местами размещения средств размещения информации, рекламных конструкций

План координационных осей



Инструкция о порядке производства работ, связанных с окраской фасадов и всех наружных частей зданий, сооружений, строений, расположенных на территории города **Перми**

1. Окраска (отделка) фасадов и всех наружных частей зданий, сооружений, строений, расположенных на территории города Перми, может производиться лишь на основании паспорта внешнего облика объекта капитального строительства (колерного паспорта), согласованного с департаментом градостроительства и архитектуры администрации г. Перми (далее - ДГА).
2. До начала процесса окраски (отделки) здания или какого-либо сооружения должны быть произведены работы по капитальному ремонту всех без исключения его наружных частей, подлежащих окраске.
3. В соответствии с выданными образцами цвета (колерами) на окраску (отделку) здания организация, производящая строительство, составляет пробные образцы цвета, которые наносятся на подготовленную для покраски поверхность стены в уровне 1-го этажа здания (не выше 1,5 метров от земли).
4. Проверку и согласование пробного образца цвета (выкраса колера) производит уполномоченный представитель ДГА. Без указанных проверки и согласования производить окраску (отделку) фасадов здания категорически запрещается.
5. Организации и учреждения, производящие окраску (отделку) фасадов здания, несут ответственность за выполнение настоящей инструкции и могут быть привлечены к административной ответственности за ее нарушение в соответствии со статьей 6.8.2 «Нарушение требований к внешнему виду фасадов зданий, строений, сооружений» Закона Пермского края от 06.04.2015 № 460-ПК «Об административных правонарушениях в Пермском крае».
6. По всем вопросам, связанным с производством работ, необходимо обращаться в ДГА по адресу: г. Пермь, ул. Сибирская, 15, каб. 315, тел. 212-76-98.

Ведомость ссылочных и прилагаемых документов

ОБОЗНАЧЕНИЕ						НАИМЕНОВАНИЕ			ПРИМЕЧАНИЕ		
Решение Пермской городской Думы от 15.12.2020 №277						Об утверждении Правил благоустройства территории города Перми					
Постановление администрации г. Перми от 22.02.2017 № 130						Об утверждении формы и Порядка согласования паспорта внешнего облика объекта капитального строительства (колерного паспорта)					
						<b>59-00/3-1016-AP</b>					
						Колерный паспорт объекта капитального строительства по ул. Ореховая, Свердловского района, г. Пермь.					
Изм.	Кол.уч.	Лист	№Док.	Подп.	Дата	Пожарное депо на 2 выезда в микрорайоне Новобродовский, г. Пермь			Стадия	Лист	Листов
Разраб.			Банникова		08.2023				П	2	9
Н. контр.						Сатюкова			08.2023		
						Общие данные (окончание)			ООО "НППКБ" г. Пермь		

Главный фасад по ул. Ореховая (вид 1)



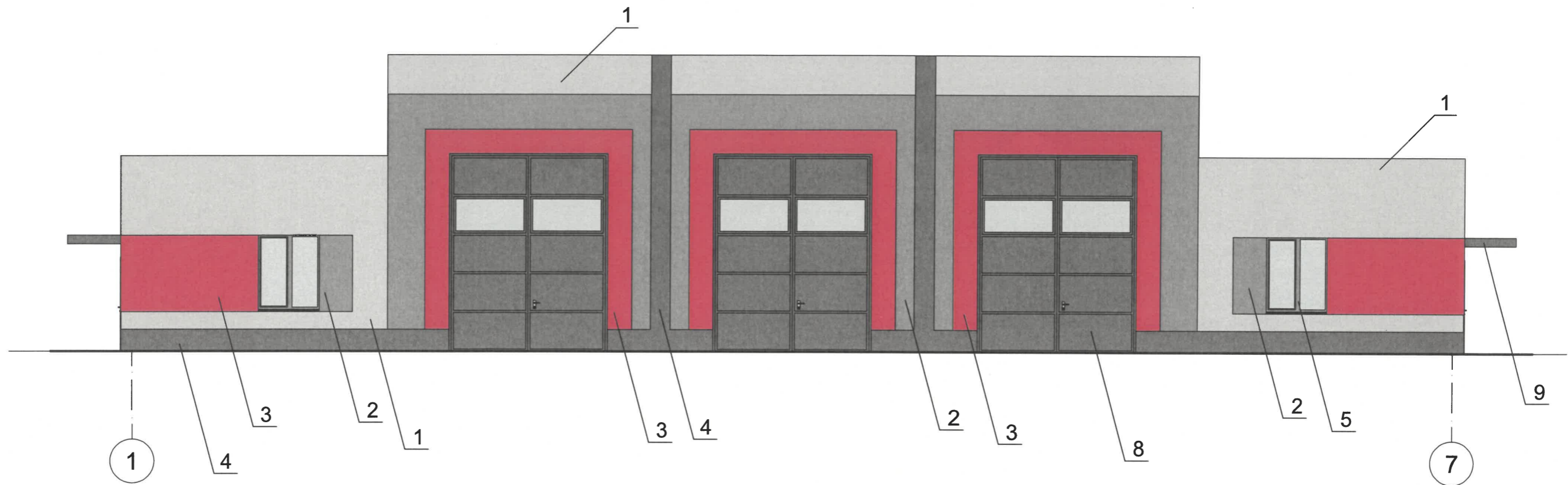
Главный фасад по ул. Ореховая (вид 2)



Дворовой фасад



						59-00/3-1016-AP			
						Колерный паспорт объекта капитального строительства по ул. Ореховая, Свердловского района, г. Перми.			
Изм.	Кол.уч.	Лист	№Док.	Подп.	Дата	Пожарное депо на 2 выезда в микрорайоне Новобродовский, г. Пермь	Стадия	Лист	Листов
	Разраб.	Банникова			08.2023		П	3	9
	Н. контр.	Сатюкова			08.2023	Визуализация	ООО "НППКБ" г. Пермь		



**Примечание:**

1. В случае, если наружные лестницы при дополнительно устроенных входах в общественные помещения здания выходят за границы предоставленного земельного участка и красные линии квартала, то устройство дополнительных или переустройство существующих входных групп требует получения разрешения в установленном порядке.

2. Требования к входным группам установлены пунктом 11.7 Правил благоустройства территории города Перми, утвержденных Решением Пермской городской Думы от 15.12.2020 № 277.

3. При размещении новой входной группы, изменении входной группы при проведении реконструкции, капитального ремонта здания, строения, сооружения требуется разработка проекта колерного паспорта.

4. Требования к входным группам, расположенным в границах территорий общего пользования, за исключением входных групп, расположенных в границах территорий достопримечательных мест:



- архитектурные элементы входных групп (крыльца, входная площадка, ступени, лестницы, ограждения, парапеты, роллетные системы (рольставни), козырьки, приямки, пандусы или подъемные устройства для маломобильных групп населения) должны быть выполнены параллельно фасаду здания, строения, сооружения на расстоянии не более чем 1,5 м от фасада здания, строения, сооружения и при условии сохранения ширины пешеходной зоны (тротуара) не менее 2 м;

- размеры входных площадок - 1,4 м x 1,4 м; 1,9 м x 4,18 м; 1,3 м x 3,15 м; 1,4 м x 2,0 м.

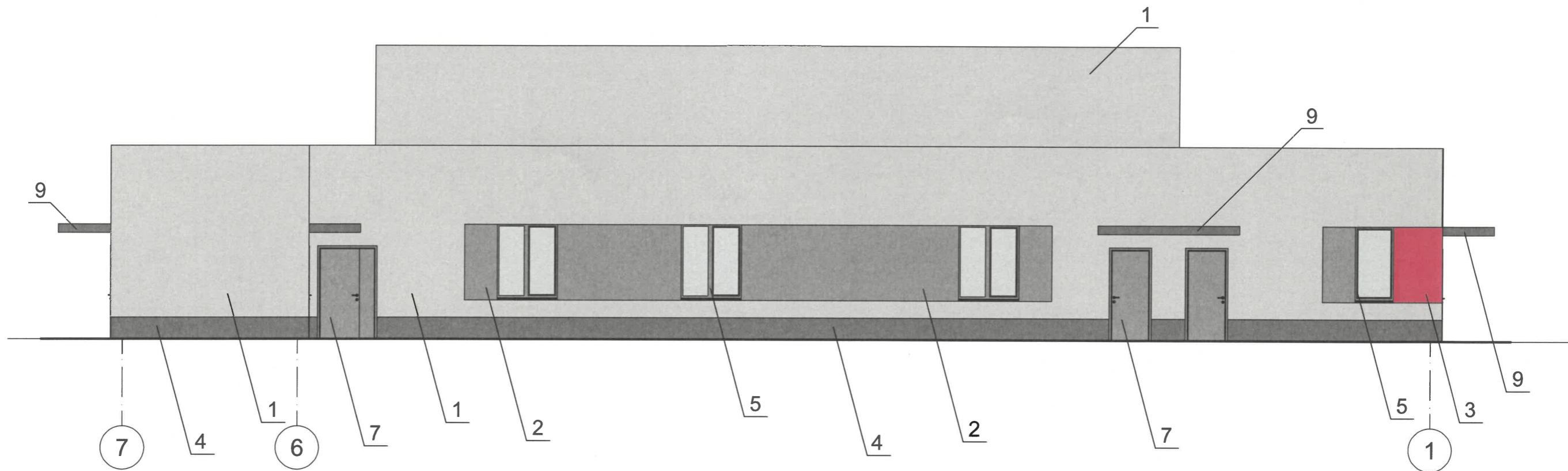
5. Ступени и входная площадка входных групп должны иметь противоскользящее покрытие или полосы.

**СОГЛАСОВАНО**  
 1й заместитель начальника ДГА  
 г. Перми - главный архитектор  
 Д.Ю. Лапшин  
 « 05 » *августа* 2023 г.

**Условные обозначения:**

-  - Условная координационная ось
-  - Выноска и номер позиции согласно ведомости отделки фасадов

59-00/3-1016-AP						
Колерный паспорт объекта капитального строительства по ул. Ореховая, Свердловского района, г. Перми.						
Изм.	Кол.уч.	Лист	№Док.	Подп.	Дата	
Разраб.		Банникова			08.2023	
Пожарное депо на 2 выезда в микрорайоне Новобродовский, г. Пермь						
Главный фасад в осях 1-7						
				Стадия	Лист	Листов
				П	4	9
				ООО "НППКБ" г. Пермь		
Н. контр.		Сатюкова			08.2023	



**Примечание:**

1. Дополнительное оборудование - размещаемые на фасадах здания, строения, сооружения системы технического обеспечения эксплуатации зданий, строений, сооружений (наружные блоки систем кондиционирования и вентиляции, маскирующие ограждения (экраны, решетки), вентиляционные трубопроводы, антенны, видеокамеры наружного наблюдения, электрощиты, кабельные линии, иное подобное оборудование), защитные устройства (решетки, рольставни), почтовые ящики, часы, банкоматы, элементы архитектурно-художественной подсветки, флагштоки и иное оборудование.

2. Размещение дополнительного оборудования, дополнительных элементов и устройств на фасадах объектов капитального строительства рекомендуется при соблюдении следующих условий:

- соответствие размещения дополнительного оборудования архитектурному решению фасадов, предусмотренному проектной документацией, в соответствии с которой осуществлено строительство (реконструкция) Объекта, с привязкой к единой (вертикальной, горизонтальной) системе осей фасадов;
- единая горизонтальная ось - условная прямая линия. Определяется как половина расстояния между верхним и нижним архитектурным элементом (окна, наличники, карниз, фриз и другие), выделяющимся (западающим, выступающим) из плоскости стены;
- единая вертикальная ось - условная прямая линия. Определяется как половина расстояния между границами одного архитектурного элемента (окна, двери, колонны) либо между двумя архитектурными элементами (окна, двери, колонны);
- комплексное решение размещения оборудования - единое архитектурное и цветовое решение (в том числе размер, форма, материал);
- размещение дополнительного оборудования на архитектурных деталях, элементах декора, поверхностях с ценной архитектурной отделкой, а также крепление, ведущее к повреждению архитектурных поверхностей, не допускаются.

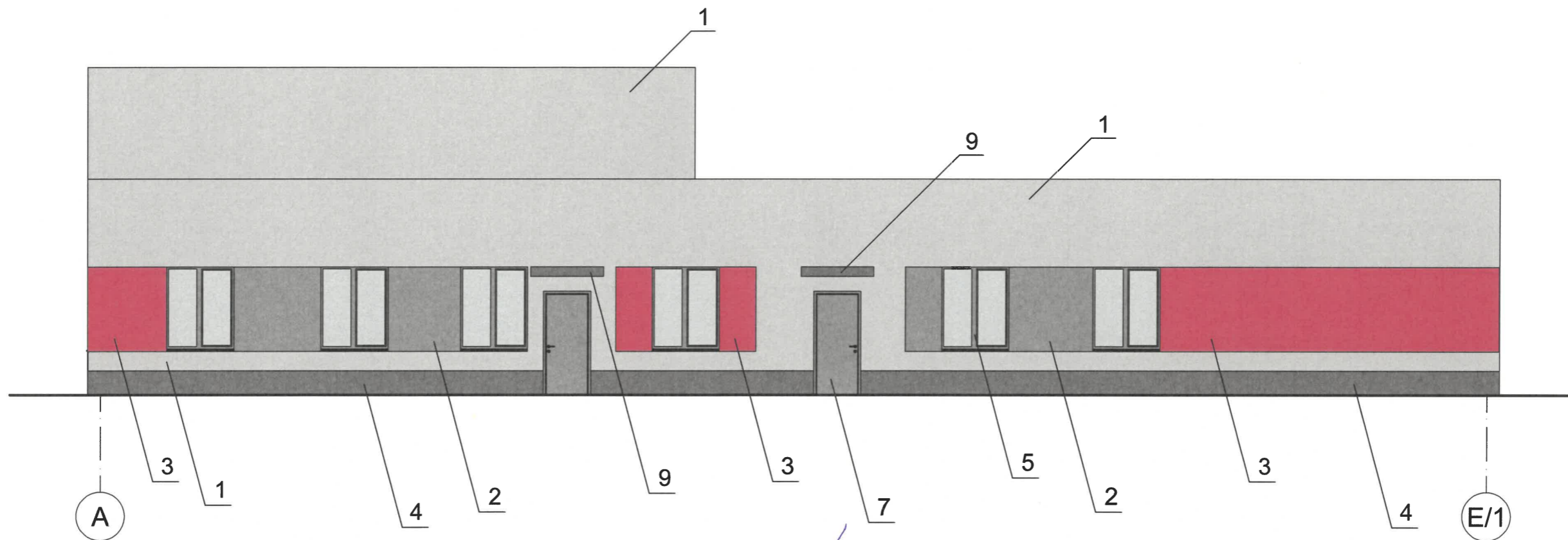
3. Рекомендуется наружные системы кондиционирования устанавливать: у нежилых помещений - за счет пространства помещений, либо наружные блоки кондиционеров на фасадах рекомендуется закрывать маскирующими ограждениями (экраны, решетки) в цвет фасада.

СОГЛАСОВАНО  
1<sup>й</sup> заместитель начальника ДГА  
г. Перми - главный архитектор  
Д.Ю. Ларшин  
« 05 » Октября 2023 г.

**Условные обозначения:**



- Условная координационная ось
- Выноска и номер позиции согласно ведомости отделки фасадов

						59-00/3-1016-AP			
						Колерный паспорт объекта капитального строительства по ул. Ореховая, Свердловского района, г. Перми.			
Изм.	Кол.уч.	Лист	№Док.	Подп.	Дата	Пожарное депо на 2 выезда в микрорайоне Новобродовский, г. Пермь	Стадия	Лист	Листов
Разраб.		Банникова			08.2023		П	5	9
Н. контр.		Сатюкова			08.2023	Дворовой фасад в осях 7-1	ООО "НППКБ" г. Пермь		



**СОГЛАСОВАНО**  
 1<sup>й</sup> заместитель начальника ДГА  
 г. Перми - главный архитектор  
 Д.Ю. Папшин  
 « 05 августа » 20 22 г.

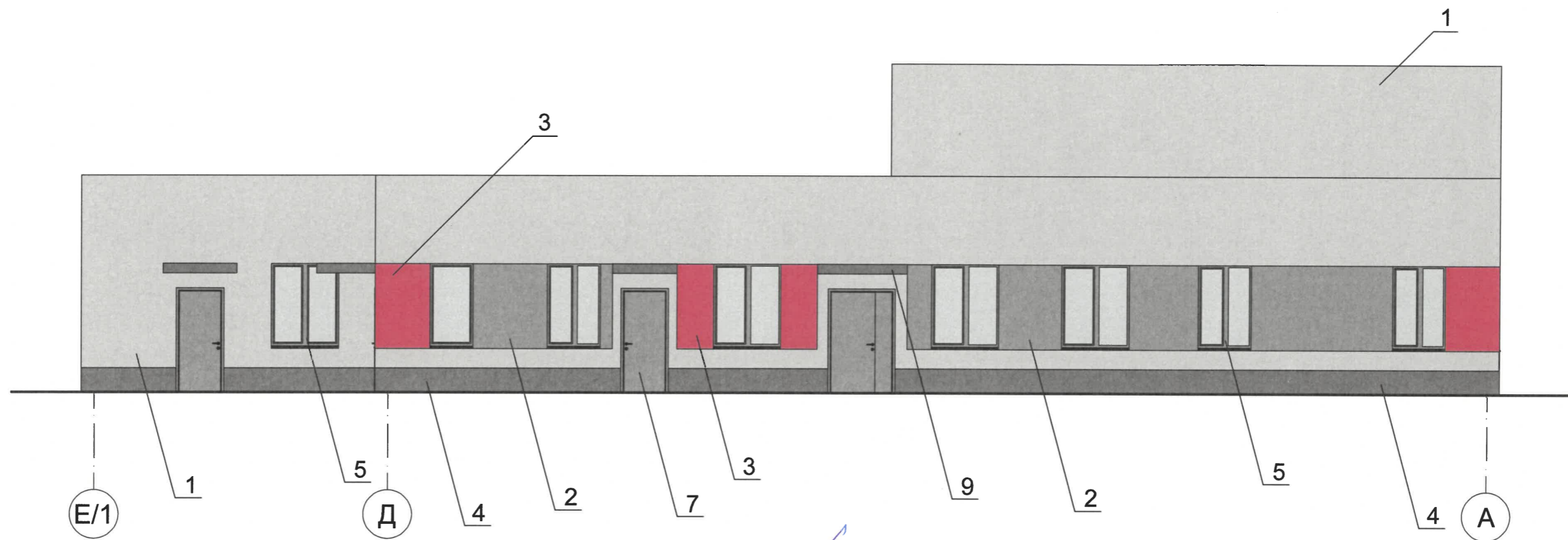
**Условные обозначения:**

- 
 - Условная координационная ось
- 
 - Выноска и номер позиции согласно ведомости отделки фасадов

**Примечание:**


1. Условия устройства и переустройства входных групп см. лист 3
2. Условия размещения дополнительного оборудования см. лист 4


						59-00/3-1016-AP			
						Колерный паспорт объекта капитального строительства по ул. Ореховая, Свердловского района, г. Перми.			
Изм.	Кол.уч.	Лист	№Док.	Подп.	Дата	Пожарное депо на 2 выезда в микрорайоне Новобродовский, г. Пермь	Стадия	Лист	Листов
							П	6	9
Н. контр.		Сатюкова			08.2023	Боковой фасад в осях А-Е\1	ООО "НППКБ" г. Пермь		



**СОГЛАСОВАНО**  
 1<sup>й</sup> заместитель начальника ДГА  
 г. Перми - главный архитектор  
 Д.Ю. Папшин  
 « 05 » октября 2023 г.

**Условные обозначения:**

- Условная координационная ось  


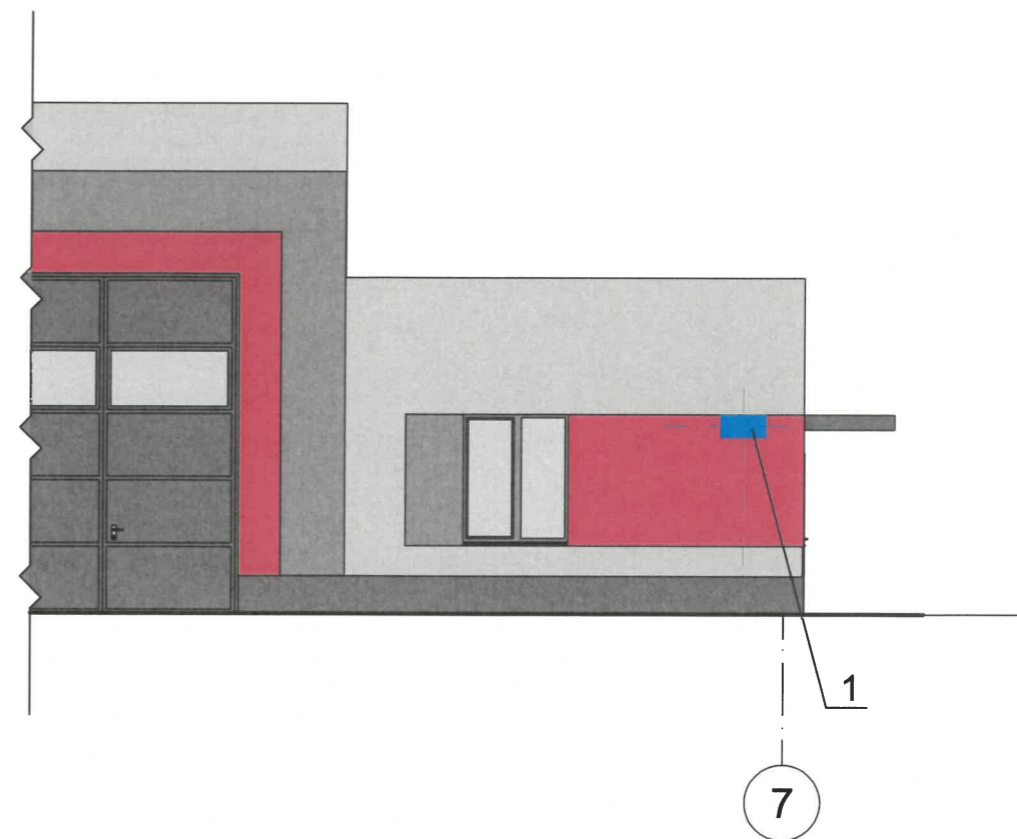
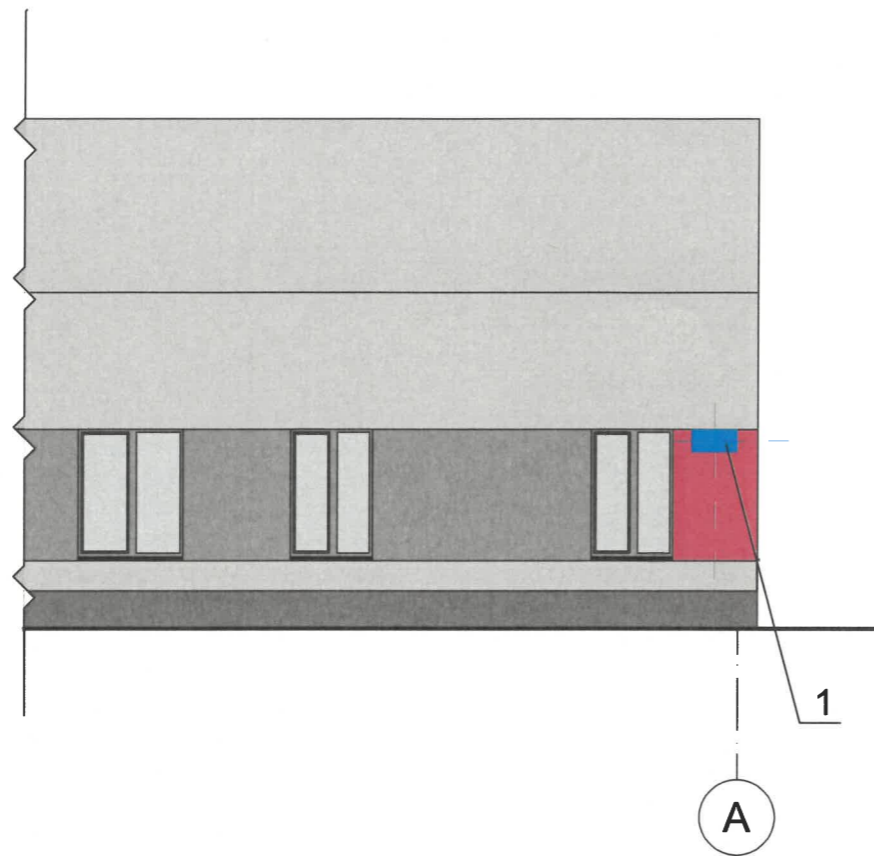
- Выноска и номер позиции согласно ведомости отделки фасадов  


**Примечание:**

1. Условия устройства и переустройства входных групп см. лист 3
2. Условия размещения дополнительного оборудования см. лист 4

						59-00/3-1016-AP			
						Колерный паспорт объекта капитального строительства по ул. Ореховая, Свердловского района, г. Перми.			
Изм.	Кол.уч.	Лист	№Док.	Подп.	Дата	Пожарное депо на 2 выезда в микрорайоне Новобродовский, г. Пермь	Стадия	Лист	Листов
Разраб.		Банникова			08.2023		П	7	9
Н. контр.		Сатюкова			08.2023	Боковой фасад в осях E/1-A	ООО "НППКБ" г. Пермь		





**Примечание:**

1. Места размещения информации располагаются относительно условий прямой линии - единой горизонтальной оси. Местоположение оси на фасаде определяется как половина расстояния между верхним и нижним архитектурным элементом (окна, наличники, карниз, фриз и др.), выделяющимся (западающим, выступающим) из плоскости стены.
2. Размещение вывесок и рекламных конструкций должно осуществляться в границах места допустимого размещения средств размещения информации, рекламных конструкций, установленных данным колерным паспортом объектом капитального строительства.
3. Размещение вывесок по отношению друг к другу, их конфигурация, наполненность информацией должны соответствовать Стандартным требованиям к вывескам, их размещению и эксплуатации (далее - Стандартные требования), утвержденным Решением Пермской городской Думы от 15.12.2020 № 277.
4. В случае, если планируемые к размещению вывески не соответствуют типу и местам размещения средства размещения информации, рекламных конструкций колерного паспорта, потребуется внесение изменений в настоящий колерный паспорт.
5. Максимальный размер информационных табличек - 0,5 м x 0,7 м (пункт 2.13 Стандартных требований).
6. Узел крепления каждого типа объекта информации разрабатывается отдельным рабочим проектом.
7. В случае размещения рекламной конструкции на фасаде здания, строения, сооружения, такая конструкция должна быть отражена в составе нового колерного паспорта, а ее размещение должно осуществляться в соответствии с действующим порядком установки эксплуатации рекламных конструкций на территории города Перми, утвержденным решением Пермской городской Думы, с последующим получением на установку и эксплуатацию рекламной конструкции в установленном порядке.

**Условные обозначения:**

- Единая горизонтальная ось размещения объектов
- Место допустимого размещения средств размещения информации, рекламных конструкций

1 - Выноска и номер позиции согласно ведомости средств размещения информации, рекламных конструкций

Управление архитектуры и городского дизайна  
ДГА администрации г.Перми  
СООТВЕТСТВУЕТ АРХИТЕКТУРНОМУ  
ОБЛИКУ ГОРОДА ПЕРМИ  
«05» октября 2023 г.  
Подпись

**Ведомость средств размещения информации, рекламных конструкций**

№	Тип объекта, материал, способы крепления	Цвет (с указанием RAL)	Наличие подсветки
1	Указатель с наименованием улицы и номером дома (здания) (пункт 11.4.2 Решения Пермской городской Думы от 15.12.2020 № 277). Пластик, металл.	Синий: R-(0), G-(20), B-(120); белый	Возможная подсветка

						59-00/3-1016-AP			
						Колерный паспорт объекта капитального строительства по ул. Ореховая, Свердловского района, г. Перми.			
Изм.	Кол.уч.	Лист	№Док.	Подп.	Дата	Пожарное депо на 2 выезда в микрорайоне Новобродовский, г. Пермь	Стадия	Лист	Листов
Разраб.		Банникова			08.2023		П	8	9
Н. контр.		Сатюкова			08.2023	Размещение средств размещения информации, рекламных конструкций	ООО "НППКБ" г. Пермь		

Позиция ведомости отделки фасадов 1	RAL 7035	C	20	
		M	14	
		Y	14	
		K	0	
		R	203	
		G	208	
		B	204	

Позиция ведомости отделки фасадов 2	RAL 7037	C	11	
		M	8	
		Y	8	
		K	46	
		R	124	
		G	127	
		B	126	

Позиция ведомости отделки фасадов 3	RAL 3002	C	0	
		M	100	
		Y	90	
		K	0	
		R	161	
		G	35	
		B	43	

Позиция ведомости отделки фасадов 4, 5, 6, 7, 8, 9	RAL 7011	C	60	
		M	40	
		Y	30	
		K	30	
		R	85	
		G	93	
		B	97	

СОГЛАСОВАНО  
1й заместитель начальника ДГА  
г. Перми - главный архитектор  
Д.Ю. Ялпшин  
«05» октября 2023 г.

**Примечания:**

Цвета в стандарте RAL и цветовой палитре CMYK, RGB приведены с сайта <https://colorscheme.ru/> (каталог цветов RAL CLASSIC, RAL DESIGN).

						59-00/3-1016-AP			
						Колерный паспорт объекта капитального строительства по ул. Ореховая, Свердловского района, г. Перми.			
Изм.	Кол.уч.	Лист	№Док.	Подп.	Дата	Пожарное депо на 2 выезда в микрорайоне Новобродовский, г. Пермь	Стадия	Лист	Листов
Разраб.		Банникова			08.2023		П	9	9
Н. контр.		Сатюкова			08.2023	Эталоны колеров	ООО "НППКБ" г. Пермь		