

ИП Шмидт А.А.

№ 01563000214220000120001 от 30.01.2023

**Заказчик:** Департамент градостроительства и  
архитектуры администрации города Перми

**ПАСПОРТ ВНЕШНЕГО ОБЛИКА ОБЪЕКТА КАПИТАЛЬНОГО СТРОИТЕЛЬСТВА  
(КОЛЕРНЫЙ ПАСПОРТ)**

**АДРЕС ОБЪЕКТА:** г.Пермь, административный район Мотовилихинский,  
улица Уральская, здание (строение) № 82

204-06-2023-AP

ПЕРМЬ 2023г.



Ведомость чертежей

Пояснительная записка.

Лист	Наименование	Прим.
1	Общие данные (начало)	
2	Общие данные (продолжение)	
3	Существующее состояние фасадов (фотофиксация)	
4-5	Главный фасад	
6-7	Дворовой фасад	
8	Боковые фасады	
9-10	Размещение средств размещения информации, рекламных конструкций	
11	Эталоны колеров	

**СОГЛАСОВАНО**  
 1<sup>й</sup> заместитель начальника ДГА  
 г. Перми - главный архитектор  
 Д.Ю. Папшин  
 « 19 » сентября 2023 г.

Ведомость отделки фасадов

Поз.	Элемент фасада	Эталон цвета	Обознач.	Вид отделки	Прим.
1	Простенки			Лицевая кирпичная кладка с расшивкой, без окраски	
2	Поле стен (тип 1), ризалиты, карниз		RAL 080 80 05	Штукатурка, окраска	
3	Цоколь, приямки			Природный камень/керамогранит	
4	Кровля, козырьки		RAL 7004	Оцинкованная сталь с полимерным покрытием	
5	Оконные и дверные блоки		RAL 8017	Металлопластик	
6	Отливы, водосток		RAL 8017	Оцинкованная сталь с полимерным покрытием	
7	Слуховое окно		RAL 7004	Оцинкованная сталь с полимерным покрытием	
8	Двери		RAL 8017	Атмосферостойкая краска по металлу	
9	Балконные плиты		RAL 080 80 05	Штукатурка, окраска	
10	Ограждение лоджий		RAL 8017	Атмосферостойкая краска по металлу	
11	Архитектурный декор, выходы вент. шахт		RAL 9010	Штукатурка, окраска	
12	Ступени			Бетон	

**Краткая характеристика:**

Многоквартирный трехэтажный двух подъездный дом.  
 Год постройки и ввода в эксплуатацию – 1928.  
 Серия и тип постройки здания – в паспорте не указано.  
 В настоящее время домом управляет ООО УК ТехКомфорт.  
 В плане дом прямоугольной конфигурации.  
 Материалы несущих стен - кирпичные.  
 Тип фасада – Частично оштукатурен и частично очищенный до кирпичной кладки.  
 Кровля скатная, из листов оцинкованного металла.  
 Ранее согласованные колерные паспорта: не разрабатывались.

Настоящим колерным паспортом:

- определяются типы и виды отделки, и их цветовые решения  
 - устанавливаются виды и места размещения средств размещения информации, рекламных конструкций.

Цветовое решение и применяемые материалы обеспечивают комплексное решение всех элементов фасадов, единство архитектурного облика здания. Средства размещения информации, рекламные конструкции не нарушают архитектурный облик здания.

Раздел «Архитектурно-художественная подсветка» настоящим колерным паспортом не разрабатывался. Освещение фасада осуществляется за счет свечения окон и вывесок.

Здание расположено в жилом квартале улиц Уральская – Металлургов – Веры Фигнер – Авиационная Мотовилихинского района города Перми.

**Современное состояние:**

Здание кирпичное, стены окрашены по кирпичной кладке. С учетом выполненных зондажей красочных слоев поле стен здания изначально окрашивалось в бежевый цвет.


Цоколь оштукатурен и окрашен. В настоящее время цвет цоколя красно-коричневый. Архитектурный декор белый

Исторические входные деревянные филенчатые двери, окрашенные в коричневый цвет, не сохранились, двери отсутствуют.

Отделка фасадов в удовлетворительном состоянии. Штукатурный слой фасадов разрушен. Повсеместно красочный слой выцвел, местами сильно истерт или облуплен, местами обрушен штукатурный слой. В местах протечек воды под отливами, под балконными плитами, у цоколя следы отсыревания, ржавчины и биопоражений.

В эстетическом отношении, фасад требует преобразования с целью возвращения ему архитектурного единства путем упорядочивания мест размещения дополнительного оборудования; общего цветового решения и определения мест размещения средств размещения информации.  
 В соответствии с Постановлением Правительства Пермского края от 24.12.2019 № 985-п здание расположено в границах зоны регулирования застройки и хозяйственной деятельности ЗРЗ-05ДМ-1 объекта культурного наследия регионального значения - достопримечательного места "Соцгородок "Рабочий поселок"; является объектом, формирующим историко-архитектурную среду достопримечательного места.

Предметом согласования данного колерного паспорта являются: принятые цветовые решения элементов фасада, применяемые материалы существующего объекта недвижимости, а также определение возможных типов размещения средств размещения информации на нем. Средства размещения информации, рекламные конструкции, не соответствующие типу и местам их возможного размещения, подлежат демонтажу.  
 В соответствии с Градостроительным кодексом Российской Федерации, решением Пермской городской Думы от 15.12.2020 № 277 «Об утверждении Правил благоустройства территории города Перми» и постановлением администрации города Перми от 22.02.2017 № 130 «Об утверждении формы и Порядка согласования паспорта внешнего облика объекта капитального строительства (колерного паспорта)» колерные паспорта либо их изменения не являются разрешительной документацией на строительство, реконструкцию объекта капитального строительства; не являются правовым основанием на устройство (переустройство, демонтаж) пристроек, навесов, козырьков и других архитектурных элементов объекта капитального строительства.

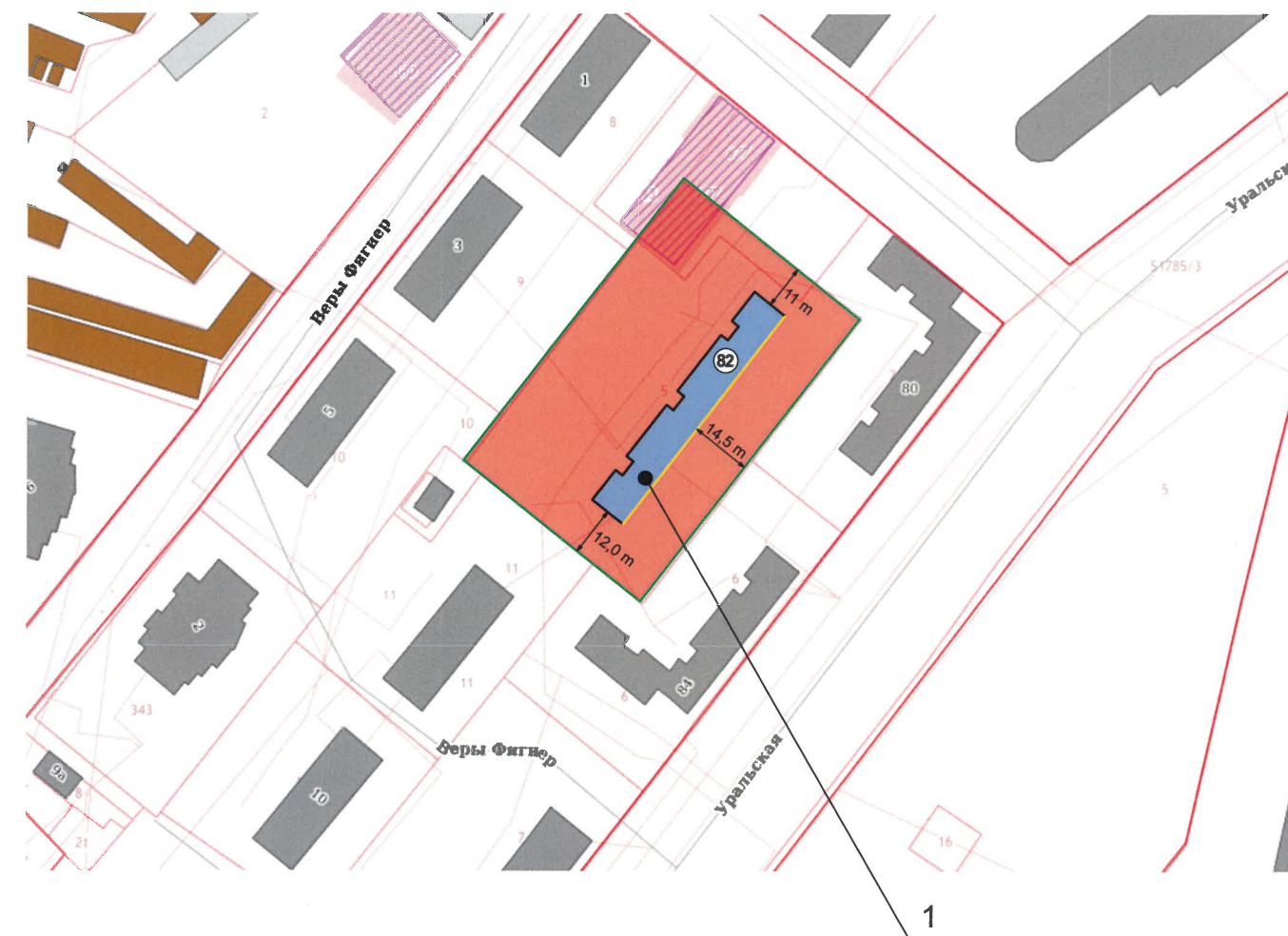
						204-06-2023-AP		
						Колерный паспорт объекта капитального строительства по улице Уральской, № 82, Мотовилихинского района г.Перми.		
Изм.	Кол.уч.	Лист	Недок	Подпись	Дата			
	Разраб.	Августов. А.М			06.2023	Многоквартирный дом с помещениями общественного назначения		
						Стадия	Лист	Листов
						П	1	11
						Общие данные (начало)		
						ИП Шмидт А. А.		



**Инструкция о порядке производства работ, связанных с окраской фасадов и всех наружных частей зданий, сооружений, строений, расположенных на территории города Перми**

1. Окраска (отделка) фасадов и всех наружных частей зданий, сооружений, строений, расположенных на территории города Перми, может производиться лишь на основании паспорта внешнего облика объекта капитального строительства (колерного паспорта), согласованного с департаментом градостроительства и архитектуры администрации г. Перми (далее-ДГА).
2. До начала процесса окраски (отделки) здания или какого-либо сооружения должны быть произведены работы по капитальному ремонту всех без исключения его наружных частей, подлежащих окраске.
3. До начала ремонта зданий, имеющих газосветовую рекламу, сообщить рекламораспространителю о предстоящих работах на фасаде здания с целью сохранения вывесок и либо их демонтажа.
4. Полуразрушенные и разрушенные архитектурные художественно-скульптурные элементы фасада: карнизы, фризы, колонны, пилястры, сандрики, кронштейны, обрамления проемов, различные лепные украшения, барельефы, мозаика, художественная роспись и т.п. подлежат обязательному восстановлению в своем первоначальном виде. Категорически запрещается производить окраску здания без предварительного восстановления указанных элементов декора фасада.
5. Металлические поверхности отдельных элементов фасада: чугунные решетки, ограждения балконов и лестниц, элементы входных групп, двери, кронштейны и прочие архитектурнохудожественные элементы фасада перед окраской очищаются от грязи, ржавчины, старой краски и покрываются вновь атмосферостойкой краской для металлических поверхностей.
6. В соответствии с выданными образцами цвета (колерами) на окраску (отделку) здания организация, производящая ремонт здания, составляет пробные образцы цвета, которые наносятся на подготовленную для покраски поверхность стены в уровне 1-го этажа здания (не выше 1,5 метров от земли).
7. Проверку и согласование пробного образца цвета (выкрас колера) производит уполномоченный представитель ДГА. Без указанных проверки и согласования производить окраску (отделку) фасадов здания категорически запрещается.
8. Домоуправления, организации и учреждения, производящие окраску (отделку) и связанный с нею ремонт фасадов здания, несут ответственность за выполнение настоящей инструкции и могут быть привлечены к административной ответственности за ее нарушение в соответствии со статьей 6.8.2 «Нарушение требований к внешнему виду фасадов зданий, строений, сооружений» Закона Пермского края от 06.04.2015 № 460-ПК «Об административных правонарушениях в Пермском крае».
9. По всем вопросам, связанным с производством работ, необходимо обращаться в ДГА по адресу: г. Пермь, ул. Сибирская, 15, каб. 315, тел. 212-76-98.

**Ситуационный план**



**Ведомость ссылочных и прилагаемых документов**

ОБОЗНАЧЕНИЕ	НАИМЕНОВАНИЕ	ПРИМ.
Решение Пермской городской Думы от 15.12.2020 № 277	Об утверждении Правил благоустройства территории города Перми	
Постановление администрации г.Перми от 22.02.2017 № 130	Об утверждении формы и Порядка согласования паспорта внешнего облика объекта капитального строительства (колерного паспорта)	
Постановление Правительства Пермского края от 24.12.2019 № 985-п	Об утверждении границ зон охраны объектов культурного наследия регионального значения - достопримечательного места "Соцгородок "Рабочий поселок" (г. Пермь, Мотовилихинский район), памятника "Мемориал заводчанам, погибшим в годы Великой Отечественной войны" (г. Пермь, ул. Уральская), памятника "Башня водонапорная" (г. Пермь, ул. Анри Барбюса, 54), памятника "Памятник электротехнику Н.Г.Славянову" (г. Пермь, пл. Дружбы), а также режимов использования земель, земельных участков и требований к градостроительным регламентам в границах данных зон	

**Условные обозначения**

- 1 Многоквартирный дом с помещениями общественного назначения по адресу: г. Пермь, Мотовилихинский район, улица Уральская, № 82
- Фасады с местами размещения средств размещения, информации рекламных конструкций
- Земельный участок с кадастровым номером 59:01:4311068:5
- Красные линии

						204-06-2023-AP			
						Колерный паспорт объекта капитального строительства по улице Уральской, № 82, Мотовилихинского района г.Перми.			
Изм.	Кол.уч.	Лист	Недок	Подпись	Дата	Многоквартирный дом с помещениями общественного назначения	Стадия	Лист	Листов
	Разраб.	Августов. А.М			06.2023		П	2	
						Общие данные (продолжение)	ИП Шмидт А. А.		



Боковой и главный фасады



Главный фасад



Главный фасад



Главный фасад



Главный фасад



Главный и боковой фасады



Дворовой фасад



Дворовой фасад



Дворовой и боковой фасады



Дворовой фасад



Фотофиксация выполнена: июль 2023 года

						204-06-2023-AP			
						Колерный паспорт объекта капитального строительства по улице Уральской, № 82, Мотовилихинского района г.Перми.			
Изм.	Кол.уч.	Лист	Недок	Подпись	Дата	Многоквартирный дом с помещениями общественного назначения	Стадия	Лист	Листов
	Разраб.	Августов. А.М			06.2023		П	3	
						Существующее состояние фасадов (фотофиксация)		ИП Шмидт А. А.	





**СОГЛАСОВАНО**  
 1<sup>а</sup> заместитель начальника ДГА  
 г. Перми - главный архитектор  
 Д.Ю. Лапшин  
 « 19 » сентября 20 23 г.



**Условные обозначения**

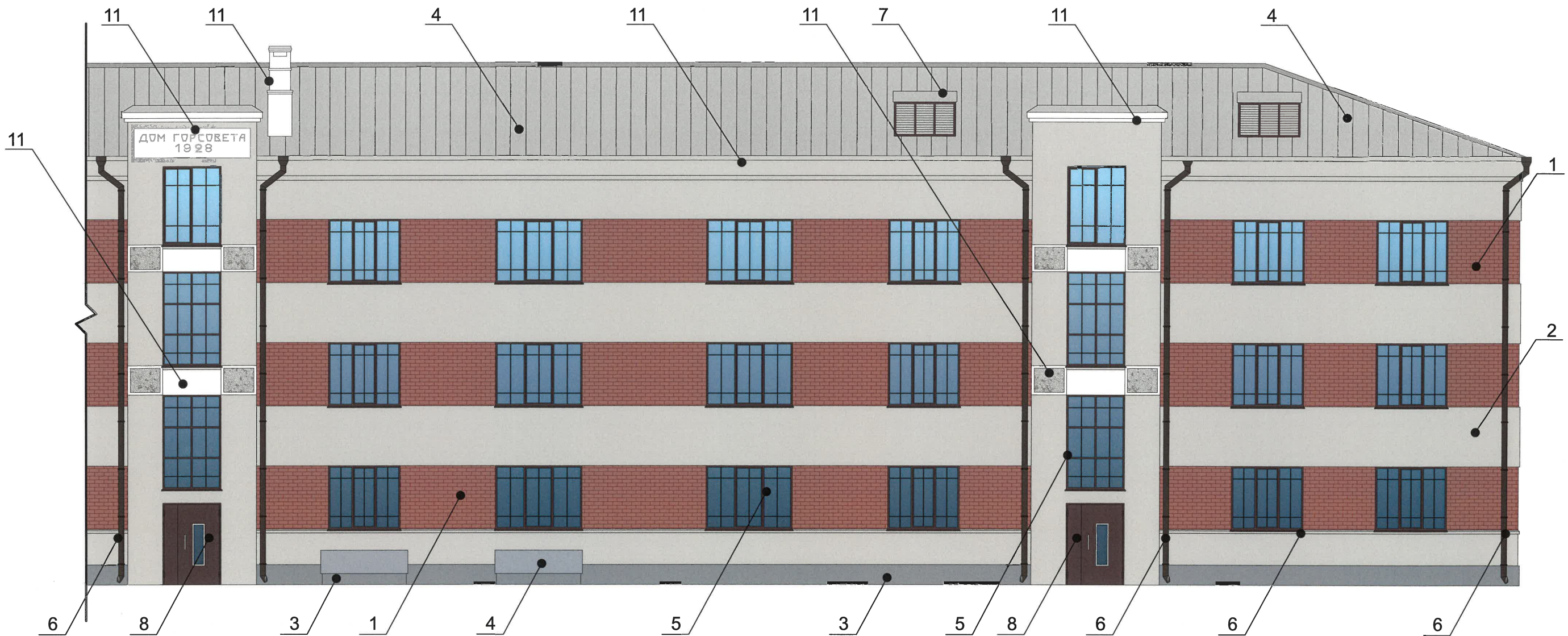
1 - Выноска и номер позиции согласно ведомости отделки фасадов на листе 1

**Пояснительная записка**

1. В случае, если наружные лестницы при дополнительно устроенных входах в общественные помещения здания выходят за границы предоставленного земельного участка и красные линии квартала, то устройство дополнительных или переустройство существующих входных групп требует получения разрешения в установленном порядке.
2. Требования к входным группам установлены пунктом 11.7 Правил благоустройства территории города Перми, утвержденных Решением Пермской городской Думы от 15.12.2020 № 277.
3. При размещении новой входной группы, изменении входной группы при проведении реконструкции, капитального ремонта здания, строения, сооружения требуется разработка проекта колерного паспорта.
4. Размещение входных групп, расположенных в границах территорий достопримечательных мест на территории города Перми, должно соответствовать требованиям, установленным органом охраны объектов культурного наследия.
5. Требования к входным группам, расположенным в границах территорий общего пользования, за исключением входных групп, расположенных в границах территорий достопримечательных мест:
  - архитектурные элементы входных групп (крыльца, входная площадка, ступени, лестницы, ограждения, парапеты, роллетные системы (рольставни), козырьки, приямки, пандусы или подъемные устройства для маломобильных групп населения) должны быть выполнены параллельно фасаду здания, строения, сооружения на расстоянии не более чем 1,5 м от фасада здания, строения, сооружения и при условии сохранения ширины пешеходной зоны (тротуара) не менее 2 м;
  - размер входной площадки - 1,5 м x 1,85 м;
  - входная группа (приямок) в подвальное или полуподвальное помещение должна быть выполнена параллельно фасаду здания, строения, сооружения с лестницей на расстоянии не более чем 1,5 м от фасада здания, строения, сооружения. По периметру входной группы (приямка) устраивается парапет высотой не более 0,5 м, над входной группой (приямком) устанавливается козырек с водоотводом;
  - на высоте более 0,72 м от уровня земли входная группа должна быть выполнена за счет внутреннего пространства здания, строения, сооружения.
6. Ступени и входная площадка входных групп должны иметь противоскользящее покрытие или полосы.
7. На одном из торцов входной площадки может быть предусмотрен пандус или подъемное устройство для маломобильных групп населения.
8. Наружная кнопка вызывного устройства должна быть размещена в начале заезда на пандус или при входе на подъемное устройство для маломобильных групп населения.

						204-06-2023-AP			
						Колерный паспорт объекта капитального строительства по улице Уральской, № 82, Мотовилихинского района г.Перми.			
Изм.	Кол.уч	Лист	Недок	Подпись	Дата	Многоквартирный дом с помещениями общественного назначения	Стадия	Лист	Листов
Разраб.		Августов. А.М			06.2023		П	4	
						Главный фасад	ИП Шмидт А. А.		





**СОГЛАСОВАНО**  
 1<sup>й</sup> заместитель начальника ДГА  
 г. Перми - главный архитектор  
 Д.Ю. Лапшин  
 « 19.06.2023 г. »

фрагмент 1

фрагмент 2



**Условные обозначения**

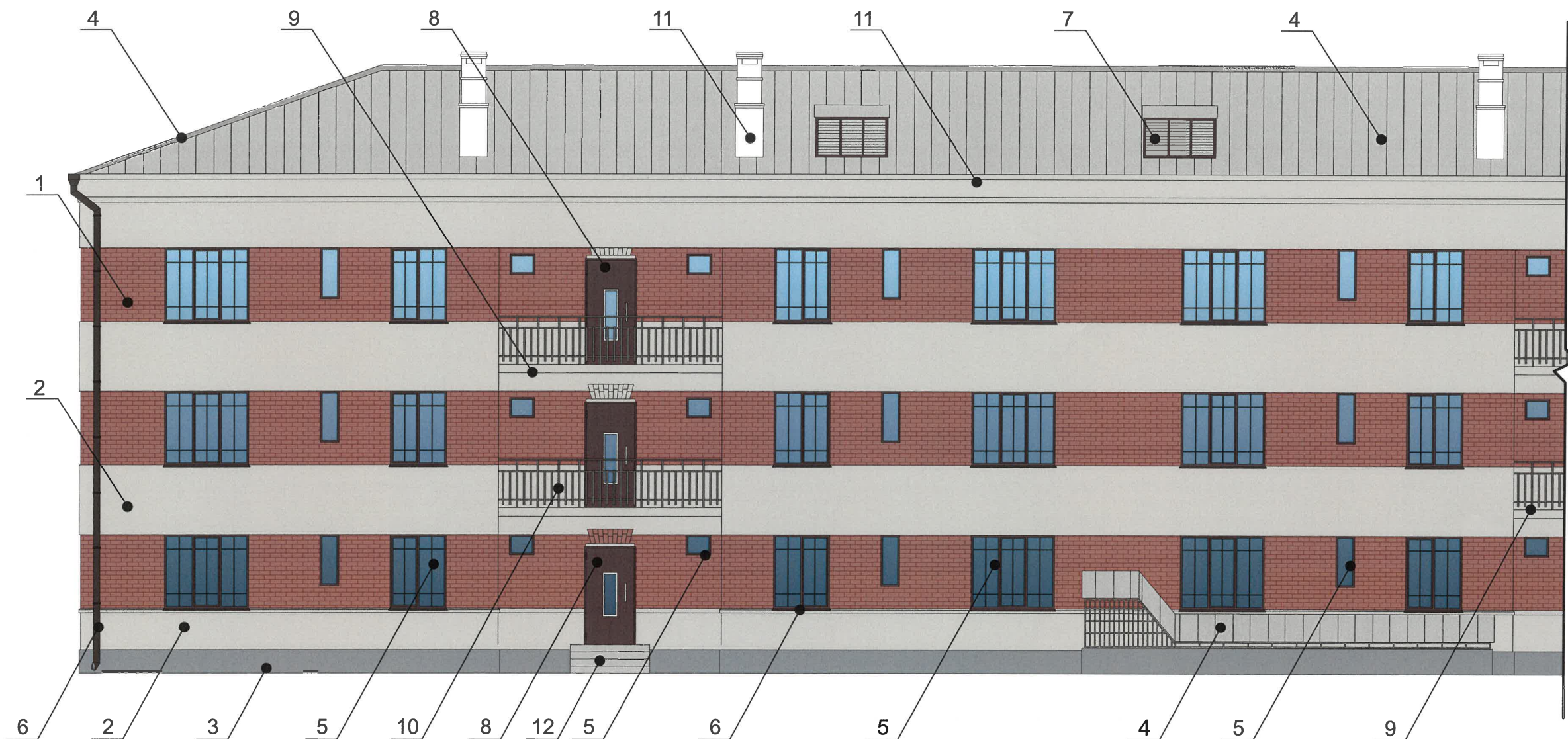
- Выноска и номер позиции согласно ведомости отделки фасадов на листе 1

**Пояснительная записка**

1. В случае, если наружные лестницы при дополнительно устроенных входах в общественные помещения здания выходят за границы предоставленного земельного участка и красные линии квартала, то устройство дополнительных или переустройство существующих входных групп требует получения разрешения в установленном порядке.
2. Требования к входным группам установлены пунктом 11.7 Правил благоустройства территории города Перми, утвержденных Решением Пермской городской Думы от 15.12.2020 № 277.
3. При размещении новой входной группы, изменении входной группы при проведении реконструкции, капитального ремонта здания, строения, сооружения требуется разработка проекта колерного паспорта.
4. Размещение входных групп, расположенных в границах территорий достопримечательных мест на территории города Перми, должно соответствовать требованиям, установленным органом охраны объектов культурного наследия.
5. Требования к входным группам, расположенным в границах территорий общего пользования, за исключением входных групп, расположенных в границах территорий достопримечательных мест:
  - архитектурные элементы входных групп (крыльцо, входная площадка, ступени, лестницы, ограждения, парапеты, роллетные системы (рольставни), козырьки, приямки, пандусы или подъемные устройства для маломобильных групп населения) должны быть выполнены параллельно фасаду здания, строения, сооружения на расстоянии не более чем 1,5 м от фасада здания, строения, сооружения и при условии сохранения ширины пешеходной зоны (тротуара) не менее 2 м;
  - размер входной площадки - 1,5 м x 1,85 м;
  - входная группа (приямок) в подвальное или полуподвальное помещение должна быть выполнена параллельно фасаду здания, строения, сооружения с лестницей на расстоянии не более чем 1,5 м от фасада здания, строения, сооружения. По периметру входной группы (приямка) устраивается парапет высотой не более 0,5 м, над входной группой (приямком) устанавливается козырек с водоотводом;
  - на высоте более 0,72 м от уровня земли входная группа должна быть выполнена за счет внутреннего пространства здания, строения, сооружения.
6. Ступени и входная площадка входных групп должны иметь противоскользящее покрытие или полосы.
7. На одном из торцов входной площадки может быть предусмотрен пандус или подъемное устройство для маломобильных групп населения.
8. Наружная кнопка вызывного устройства должна быть размещена в начале заезда на пандус или при входе на подъемное устройство для маломобильных групп населения.

						204-06-2023-AP			
						Колерный паспорт объекта капитального строительства по улице Уральской, № 82, Мотовилихинского района г.Перми.			
Изм.	Кол.уч.	Лист	Недок	Подпись	Дата	Многоквартирный дом с помещениями общественного назначения	Стадия	Лист	Листов
	Разраб.	Августов. А.М		<i>[Signature]</i>	06.2023		П	5	
						Главный фасад	ИП Шмидт А. А.		

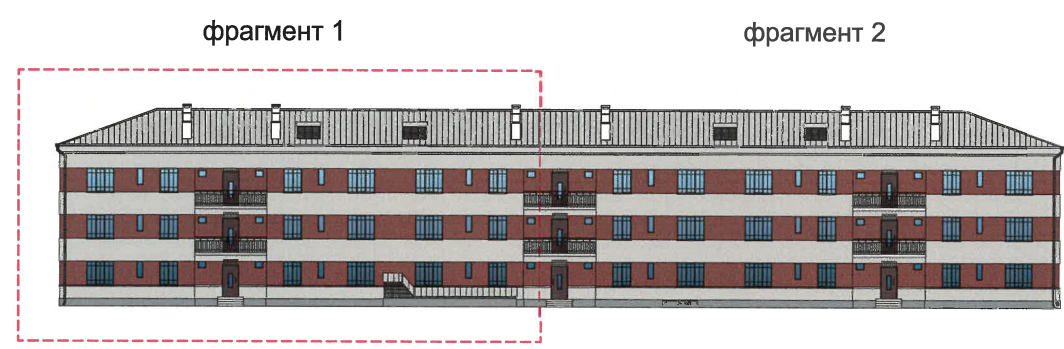




**СОГЛАСОВАНО**  
 1<sup>й</sup> заместитель начальника ДГА  
 г. Перми - главный архитектор  
 Д.Ю. Лапшин  
 19 сентября 2023 г.

**Пояснительная записка**

1. Дополнительное оборудование - размещаемые на фасадах здания, строения, сооружения системы технического обеспечения эксплуатации зданий, строений, сооружений (наружные блоки систем кондиционирования и вентиляции, маскирующие ограждения (экраны, решетки), вентиляционные трубопроводы, антенны, видеокамеры наружного наблюдения, электрощиты, кабельные линии, иное подобное оборудование), защитные устройства (решетки, рольставни), почтовые ящики, часы, банкоматы, элементы архитектурно-художественной подсветки, флагштоки и иное оборудование.
2. Размещение дополнительного оборудования, дополнительных элементов и устройств на фасадах объектов капитального строительства рекомендуется при соблюдении следующих условий:
  - соответствие размещения дополнительного оборудования архитектурному решению фасадов, предусмотренному проектной документацией, в соответствии с которой осуществлено строительство (реконструкция) Объекта, с привязкой к единой (вертикальной, горизонтальной) системе осей фасадов;
  - единая горизонтальная ось - условная прямая линия. Определяется как половина расстояния между верхним и нижним архитектурным элементом (окна, наличники, карниз, фриз и другие), выделяющимся (западающим, выступающим) из плоскости стены;
  - единая вертикальная ось - условная прямая линия. Определяется как половина расстояния между границами одного архитектурного элемента (окна, двери, колонны) либо между двумя архитектурными элементами (окна, двери, колонны);
  - комплексное решение размещения оборудования - единое архитектурное и цветовое решение (в том числе размер, форма, материал);
  - размещение дополнительного оборудования на архитектурных деталях, элементах декора, поверхностях с ценной архитектурной отделкой, а также крепление, ведущее к повреждению архитектурных поверхностей, не допускаются.
3. Размещение дополнительного оборудования не должно нарушать законные интересы собственников жилых помещений в непосредственной близости с оборудованием.
4. Рекомендуется наружные системы кондиционирования устанавливать: у жилых помещений - за счет внутреннего пространства балкона/лоджии, у нежилых - за счет пространства помещений.
5. В соответствии со статьей 36 Жилищного кодекса Российской Федерации собственникам помещений в многоквартирном доме решение о возможности или невозможности размещения наружных блоков кондиционеров на фасадах многоквартирного дома может быть принято на общем собрании собственников помещений данного многоквартирного дома.
6. В случае принятия положительного решения о размещении наружных блоков кондиционеров на фасадах многоквартирного дома рекомендуется внешние блоки кондиционирования закрывать маскирующими ограждениями (экраны, решетки) в цвет фасада.

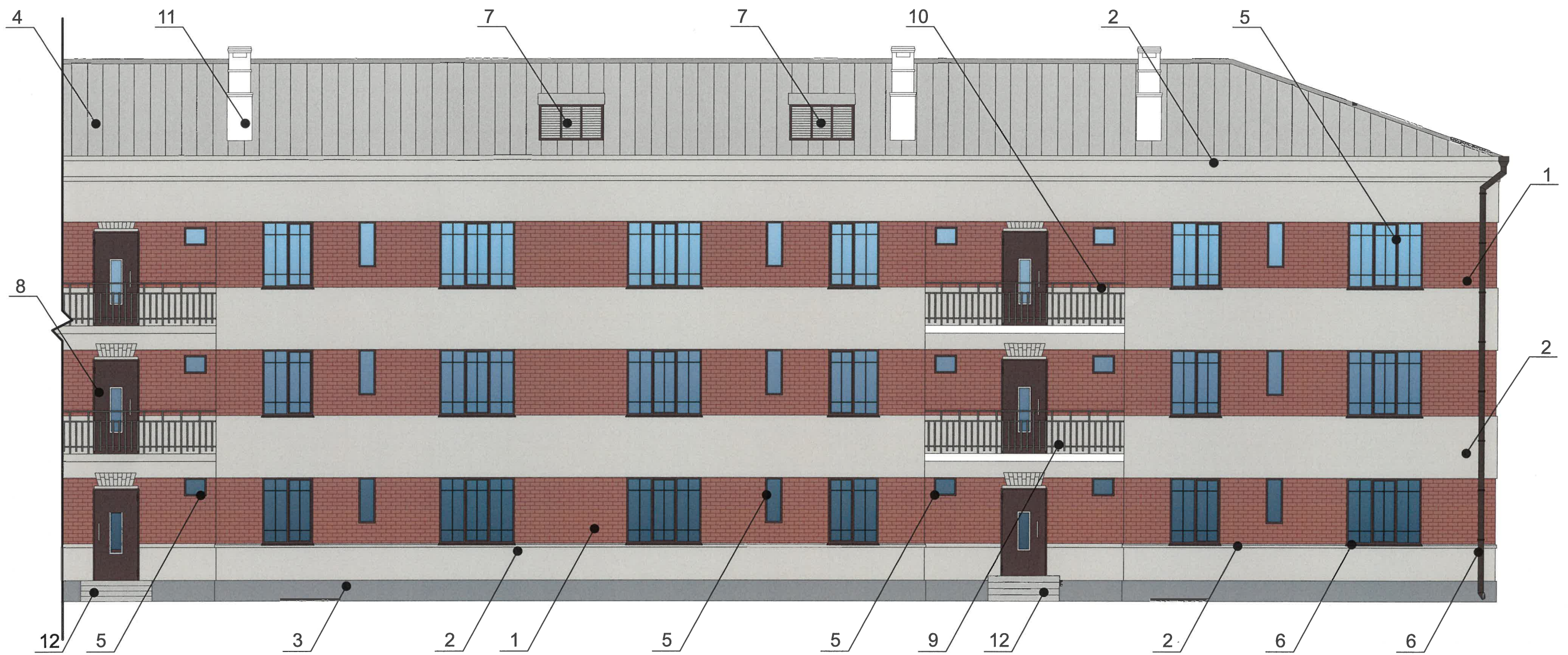


**Условные обозначения**

1 - Выноска и номер позиции согласно ведомости отделки фасадов на листе 1

						204-06-2023-AP			
						Колерный паспорт объекта капитального строительства по улице Уральской, № 82, Мотовилихинского района г.Перми.			
Изм.	Кол.уч.	Лист	Недок	Подпись	Дата	Многоквартирный дом с помещениями общественного назначения	Стадия	Лист	Листов
	Разраб.	Августов. А.М		<i>[Signature]</i>	06.2023		П	6	
						Дворовой фасад	ИП Шмидт А. А.		





**СОГЛАСОВАНО**  
 1<sup>й</sup> заместитель начальника ДГА  
 г. Перми - главный архитектор  
 Д.Ю. Лапшин  
 « 19 сентября 2023 г. »

**Пояснительная записка**

- Дополнительное оборудование - размещаемые на фасадах здания, строения, сооружения системы технического обеспечения эксплуатации зданий, строений, сооружений (наружные блоки систем кондиционирования и вентиляции, маскирующие ограждения (экраны, решетки), вентиляционные трубопроводы, антенны, видеокамеры наружного наблюдения, электрощиты, кабельные линии, иное подобное оборудование), защитные устройства (решетки, рольставни), почтовые ящики, часы, банкоматы, элементы архитектурно-художественной подсветки, флажки и иное оборудование.
- Размещение дополнительного оборудования, дополнительных элементов и устройств на фасадах объектов капитального строительства рекомендуется при соблюдении следующих условий:
  - соответствие размещения дополнительного оборудования архитектурному решению фасадов, предусмотренному проектной документацией, в соответствии с которой осуществлено строительство (реконструкция) Объекта, с привязкой к единой (вертикальной, горизонтальной) системе осей фасадов;
  - единая горизонтальная ось - условная прямая линия. Определяется как половина расстояния между верхним и нижним архитектурным элементом (окна, наличники, карниз, фриз и другие), выделяющимся (западающим, выступающим) из плоскости стены;
  - единая вертикальная ось - условная прямая линия. Определяется как половина расстояния между границами одного архитектурного элемента (окна, двери, колонны) либо между двумя архитектурными элементами (окна, двери, колонны);
  - комплексное решение размещения оборудования - единое архитектурное и цветовое решение (в том числе размер, форма, материал);
  - размещение дополнительного оборудования на архитектурных деталях, элементах декора, поверхностях с ценной архитектурной отделкой, а также крепление, ведущее к повреждению архитектурных поверхностей, не допускаются.
- Размещение дополнительного оборудования не должно нарушать законные интересы собственников жилых помещений в непосредственной близости с оборудованием.
- Рекомендуется наружные системы кондиционирования устанавливать: у жилых помещений - за счет внутреннего пространства балкона/лоджии, у нежилых – за счет пространства помещений.
- В соответствии со статьей 36 Жилищного кодекса Российской Федерации собственникам помещений в многоквартирном доме решение о возможности или невозможности размещения наружных блоков кондиционеров на фасадах многоквартирного дома может быть принято на общем собрании собственников помещений данного многоквартирного дома.
- В случае принятия положительного решения о размещении наружных блоков кондиционеров на фасадах многоквартирного дома рекомендуется внешние блоки кондиционирования закрывать маскирующими ограждениями (экраны, решетки) в цвет фасада.

фрагмент 1

фрагмент 2

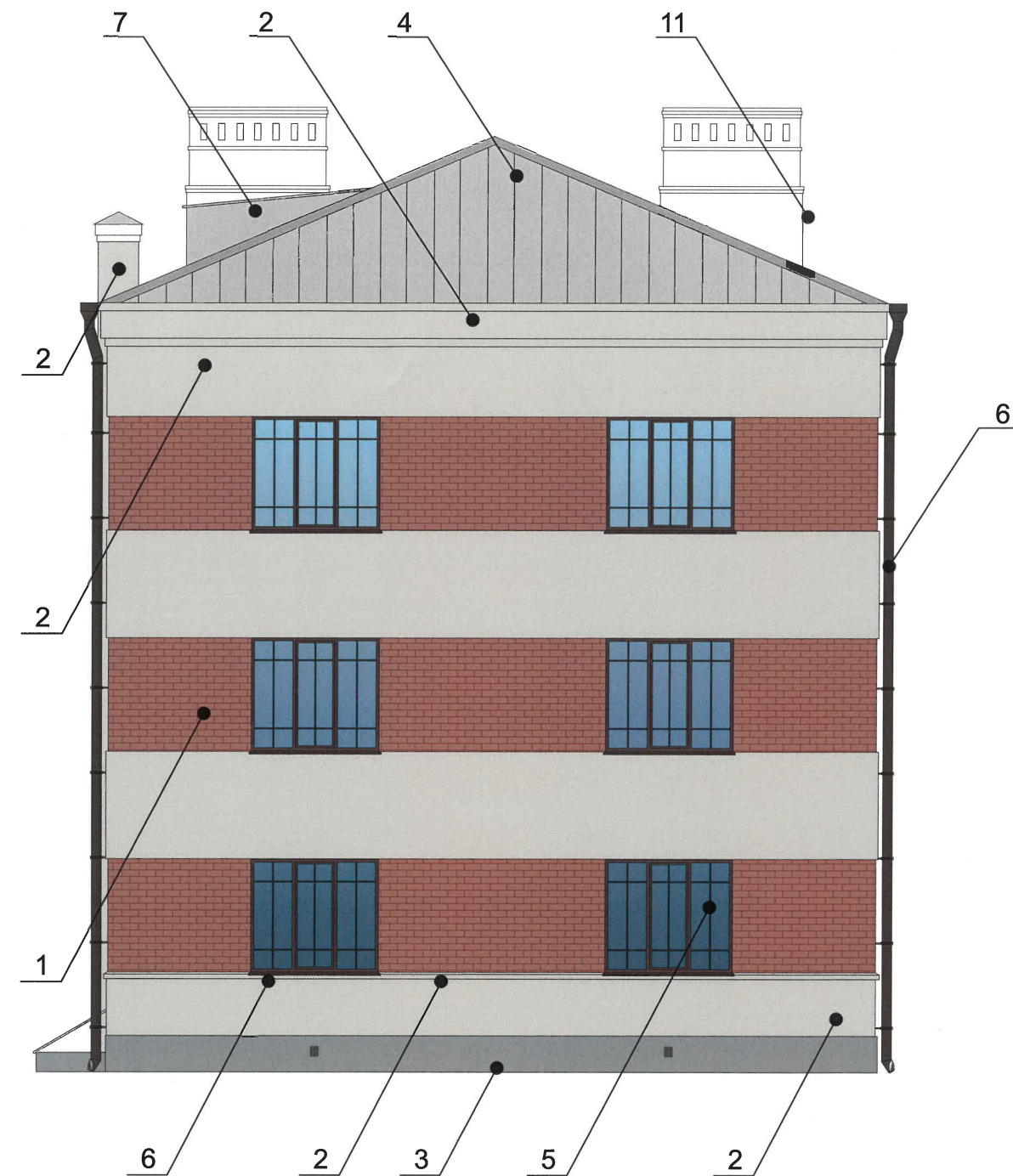


**Условные обозначения**

1 - Выноска и номер позиции согласно ведомости отделки фасадов на листе 1

						204-06-2023-AP			
						Колерный паспорт объекта капитального строительства по улице Уральской, № 82, Мотовилихинского района г.Перми.			
Изм.	Кол.уч.	Лист	Недок	Подпись	Дата	Многоквартирный дом с помещениями общественного назначения	Стадия	Лист	Листов
							П	7	
						Дворовой фасад	ИП Шмидт А. А.		





**СОГЛАСОВАНО**  
 1<sup>й</sup> заместитель начальника ДГА  
 г. Перми - главный архитектор  
 Д.Ю. Лапшин  
 « 19 » апреля 20 23 г.

**Условные обозначения**



- Выноска и номер позиции согласно ведомости отделки фасадов на листе 1

						204-06-2023-AP			
						Колерный паспорт объекта капитального строительства по улице Уральской, № 82, Мотовилихинского района г.Перми.			
Изм.	Кол.уч.	Лист	Недок	Подпись	Дата	Многоквартирный дом с помещениями общественного назначения	Стадия	Лист	Листов
Разраб.		Августов. А.М		<i>[Signature]</i>	06.2023		П	8	
						Боковой фасад	ИП Шмидт А. А.		





Управление архитектуры и городского дизайна  
ДГА администрации г.Перми  
**СООТВЕТСТВУЕТ АРХИТЕКТУРНОМУ  
ОБЛИКУ ГОРОДА ПЕРМИ**  
«19 сентября 2023»  
Подпись \_\_\_\_\_

**Условные обозначения**



- Место допустимого размещения средств размещения информации, рекламных конструкций.



- Выноска и номер позиции согласно ведомости средств размещения информации, рекламных конструкций

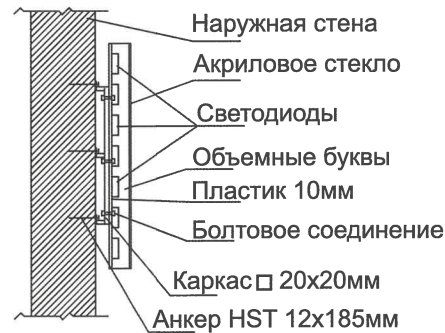


- Единая горизонтальная ось средств размещения информации

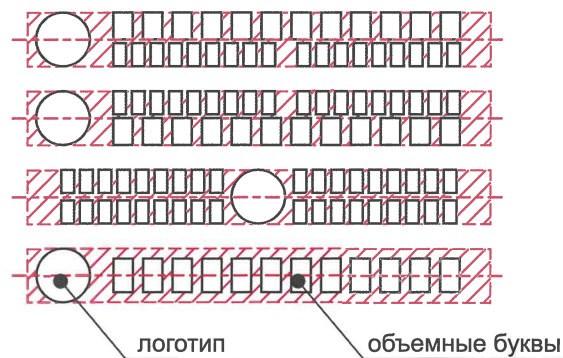
**Ведомость средств размещения информации, рекламных конструкций**

№	Тип объекта, материал, способы крепления	Цвет (с указанием RAL)	Наличие подсветки
1	Указатель с наименованием улицы и номером дома (здания) (пункт 11.4.2 решения Пермской городской Думы от 15.12.2020 № 277). Пластик, металл.	Синий: R-(0),G-(20), B-(120); белый	Возможна подсветка
2	Индивидуальный указатель номера подъезда и квартир (пункт 11.4.2 Решения Пермской городской Думы от 15.12.2020 № 277). Оргстекло, металл, пластик	Фирменные цвета	Возможна подсветка

**Узел крепления средств размещения информации на стене здания**



**Схемы компоновки объемных букв и/или логотипов, относительно оси и места размещения средств размещения информации**



**Пример сгруппированных модульных табличек**



**Примечание**

Условия размещения средств размещения информации, рекламных конструкций см. лист 10

						204-06-2023-AP			
						Коперный паспорт объекта капитального строительства по улице Уральской, № 82, Мотовилихинского района г.Перми.			
Изм.	Кол.уч.	Лист	Недок	Подпись	Дата	Многоквартирный дом с помещениями общественного назначения	Стадия	Лист	Листов
Разраб.	Августов. А.М				06.2023		П	9	
						Размещение средств размещения информации, рекламных конструкций.	ИП Шмидт А. А.		







Позиция согласно ведомости отделки фасадов	Координаты цвета RAL 080 80 05	C:	19	
		M:	14	
		Y:	20	
		K:	3	
		R:	205	
		G:	202	
2, 9			192	

Позиция согласно ведомости отделки фасадов	Координаты цвета RAL 7004	C:	7	
		M:	4	
		Y:	4	
		K:	33	
		R:	158	
		G:	160	
4, 7			161	

Позиция согласно ведомости отделки фасадов	Координаты цвета RAL 8017	C:	50	
		M:	100	
		Y:	90	
		K:	60	
		R:	68	
		G:	50	
5, 6, 8, 10			45	

Позиция согласно ведомости отделки фасадов	Координаты цвета RAL 9010	C:	0	
		M:	0	
		Y:	7	
		K:	0	
		R:	247	
		G:	249	
11			239	

**СОГЛАСОВАНО**  
 1<sup>й</sup> заместитель начальника ДГА  
 г. Перми - главный архитектор  
 Д.Ю. Дашин  
 « 19 » сентября 2023 г.

						204-06-2023-AP			
						Колерный паспорт объекта капитального строительства по улице Уральской, № 82, Мотовилихинского района г.Перми.			
Изм.	Кол.уч	Лист	Недок	Подпись	Дата	Многоквартирный дом с помещениями общественного назначения	Стадия	Лист	Листов
Разраб.	Августов. А.М				06.2023		П	11	
						Эталоны колеров	ИП Шмидт А. А.		

**Примечание**

Цвета в международном стандарте RAL и цветовых моделях CMYK, RGB приведены с сайта <https://colorscheme.ru/> (каталог цветов RAL CLASSIC, RAL DESIGN).