

ООО "Смарт Инжиниринг"

№059-22-01-26-2977 от 18.10.2023

Заказчик: ООО "Специализированный застройщик "Стройнедвижимость-Р"

**ПАСПОРТ ВНЕШНЕГО ОБЛИКА ОБЪЕКТА КАПИТАЛЬНОГО СТРОИТЕЛЬСТВА
(КОЛЕРНЫЙ ПАСПОРТ)**

АДРЕС ОБЪЕКТА: г.Пермь, административный район Мотовилихинский,
бульвар Гагарина, здание (строение) №67

ШИФР: 249-22-КП

ПЕРМЬ 2023г.

Ведомость чертежей		
Лист	Наименование	Примечание
1	Общие данные	
2	Общие данные	
3	Существующее состояние фасадов	
4	Главный фасад	
5	Дворовой фасад	
6	Боковые фасады	
7	Размещение средств размещения информации, рекламных конструкций	
8	Эталоны колеров	

Ведомость отделки фасадов					
Поз.	Элемент фасада	Эталон цвета	Обозначение	Вид отделки	Прим.
1	Поле стены (тип 1)		RAL 360 30 05	Фиброцементная панель	
2	Декоративная вставка (тип 1)		RAL 360 40 05	Фиброцементная панель	
3	Поле стены (тип 2)		RAL 000 50 00	Фиброцементная панель	
4	Поле стены (тип 3)		RAL 360 40 05	Композитная панель	SL-218 Blak Steel Cray
5	Декоративная вставка (тип 2)		RAL 9003	Композитная панель	SL-205 голубой жемчуг
6	Декоративная вставка (тип 3)		RAL 360 40 05	Композитная панель	
7	Декоративная вставка (тип 4)		RAL 360 30 05	Композитная панель	
8	Поле стены (тип 4)		RAL 7012	Стемалит	
9	Окна и двери		RAL 7024	Алюминиевый профиль	
10	Витражи тамбуров входных групп и встроенных помещений		RAL 9005	Переплет из ПВХ профилей с ламинацией с наружной стороны	Антроцитово серый
11	Козырьки встроенных помещений		RAL 9005	Металл окрашенный	
12	Жалюзийная система		RAL 360 30 05	Металлические с полимерным покрытием	Система ламельного типа "Airo-climate"
13	Вентиляционные решетки		RAL 7016	Металлические с полимерным покрытием	
14	Ворота		RAL 7024	Сэндвич панели с полимерным покрытием	
15	Отливы		RAL 7016	Оцинкованная сталь с полимерным покрытием	
16	Подшива потолка		RAL 7037	Фиброцементная панель	

Поз.	Элемент фасада	Эталон цвета	Обозначение	Вид отделки	Прим.
17	Подшива потолка		RAL 360 30 05	Фиброцементная панель	
18	Ограждение			Стекло закаленное, прозрачное	
19	Стойки металлические		RAL 000 50 00	Фиброцементная панель	
20	Парапет переходной лоджии		RAL 7016	Металлические с полимерным покрытием	
21	Отлив парапетный		RAL 7024	Оцинкованная сталь с полимерным покрытием	
22	Дверь стальная		RAL 7024	Сталь, окраска	
23	Ограждения на кровле		RAL 7024	Металл окрашенный	

Пояснительная записка

Объект капитального строительства – 22-этажный многоквартирный жилой дом со встроенными помещениями нежилого назначения;
 Год постройки – 2023 год;
 Ранее разработанные колерные паспорта – не разрабатывались;
 В плане здание – сложной конфигурации;
 Несущие стены – отсутствуют, монолитный железобетонный каркас;
 Кровля – плоская.

Настоящим колерным паспортом:
 Определяются типы и виды отделки, и их цветовые решения;
 Устанавливаются виды и места размещения средств размещения информации, рекламных конструкций.
 Цветовое решение и применяемые материалы обеспечивают комплексное решение всех элементов фасадов, единство архитектурного облика здания. Средства размещения информации, рекламные конструкции не нарушат архитектурный облик здания.
 Раздел «Архитектурно-художественная подсветка» настоящим колерным паспортом не разрабатывается. Освещение фасада осуществляется за счет свечения окон и вывесок.
 В соответствии с Градостроительным кодексом Российской Федерации, решением Пермской городской Думы от 15.12.2020 № 277 «Об утверждении Правил благоустройства территории города Перми» и постановлением администрации города Перми от 22.02.2017 № 130 «Об утверждении формы и Порядка согласования паспорта внешнего облика объекта капитального строительства (колерного паспорта)» колерные паспорта либо их изменения не являются разрешительной документацией на строительство, реконструкцию объекта капитального строительства; не являются правовым основанием на устройство (переустройство, демонтаж) пристроек, навесов, козырьков и других архитектурных элементов объекта капитального строительства.
 Предметом согласования данного колерного паспорта являются: принятые цветовые решения элементов фасада, применяемые материалы существующего объекта недвижимости, а также определение возможных типов размещения средств размещения информации на нем. Средства размещения информации, рекламные конструкции, не соответствующие типу и местам их возможного размещения, подлежат демонтажу.

СОГЛАСОВАНО
 1^й заместитель начальника ДГА
 г.Перми - главный архитектор
 Д.Ю. Лапшин
 20.03.23

Взамен инв. №
 Подпись и дата
 Инв. № подл.

249-21-КП						
Колерный паспорт объекта капитального строительства по бульвару Гагарина, №67, Мотовилихинского района г.Перми.						
Изм.	Кол.уч.	Лист	№ док.	Подпись	Дата	
Разработал	Червяков				09.23	
Многоквартирный жилой дом со встроенными помещениями многофункционального назначения				Стадия	Лист	Листов
Общие данные (начало)				П	1	8
Н.контроль				Червяков	09.23	ООО "Смарт Инжиниринг"

Ситуационный план

Инструкция о порядке производства работ, связанных с окраской фасадов и всех наружных частей зданий, сооружений, строений, расположенных на территории города Перми

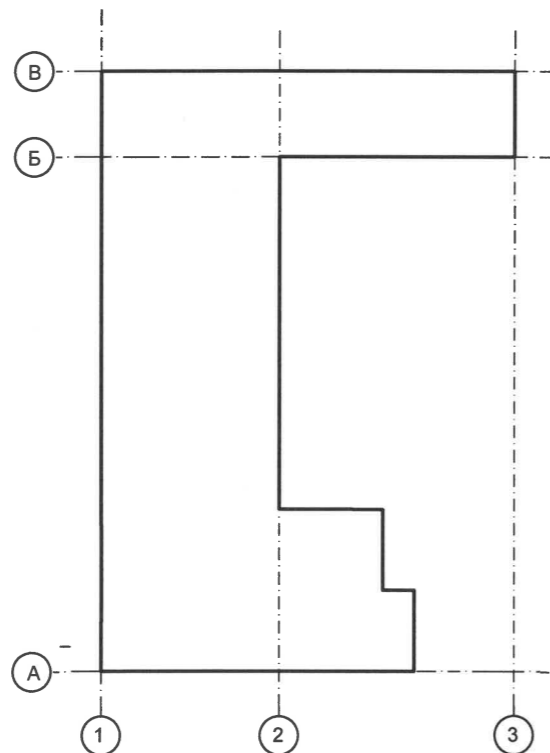
1. Окраска (отделка) фасадов и всех наружных частей зданий, сооружений, строений, расположенных на территории города Перми, может производиться лишь на основании паспорта внешнего облика объекта капитального строительства (колерного паспорта), согласованного с департаментом градостроительства и архитектуры администрации г. Перми (далее - ДГА).
2. До начала процесса окраски (отделки) здания или какого-либо сооружения должны быть произведены работы по капитальному ремонту всех без исключения его наружных частей, подлежащих окраске.
3. До начала ремонта зданий, имеющих газосветовую рекламу, сообщить рекламораспространителю о предстоящих работах на фасаде здания с целью сохранения вывесок либо их демонтажа.
4. Полуразрушенные и разрушенные архитектурные художественно-скульптурные элементы фасада: карнизы, фризы, колонны, пилястры, сандрики, кронштейны, обрамления проемов, различные лепные украшения, барельефы, мозаика, художественная роспись и т.п. подлежат обязательному восстановлению в своем первоначальном виде. Категорически запрещается производить окраску здания без предварительного восстановления указанных элементов декора фасада.
5. Металлические поверхности отдельных элементов фасада: чугунные решетки, ограждения балконов и лестниц, элементы входных групп, двери, кронштейны и прочие архитектурно-художественные элементы фасада перед окраской очищаются от грязи, ржавчины, старой краски и покрываются вновь атмосферостойкой краской для металлических поверхностей.
6. В соответствии с выданными образцами цвета (колерами) на окраску (отделку) здания организация, производящая ремонт здания, составляет пробные образцы цвета, которые наносятся на подготовленную для покраски поверхность стены в уровне 1-го этажа здания (не выше 1,5 метров от земли).
7. Проверку и согласование пробного образца цвета (выкрас колера) производит уполномоченный представитель ДГА. Без указанных проверки и согласования производить окраску (отделку) фасадов здания категорически запрещается.
8. Домууправления, организации и учреждения, производящие окраску (отделку) и связанный с нею ремонт фасадов здания, несут ответственность за выполнение настоящей инструкции и могут быть привлечены к административной ответственности за ее нарушение в соответствии со статьей 6.8.2 «Нарушение требований к внешнему виду фасадов зданий, строений, сооружений» Закона Пермского края от 06.04.2015 № 460-ПК «Об административных правонарушениях в Пермском крае».
9. По всем вопросам, связанным с производством работ, необходимо обращаться в ДГА по адресу: г. Пермь, ул. Сибирская, 15, каб. 315, тел. 212-76-98.



Условные обозначения

- Фасады с местами размещения средств размещения информации, рекламных конструкций
- Красные линии
- Земельный участок, кадастровый номер участка 59:01:4319064:114

План условных координационных осей



ВЕДОМОСТЬ ССЫЛОЧНЫХ И ПРИЛАГАЕМЫХ ДОКУМЕНТОВ

Обозначение	Наименование	Примечание
<u>Ссылочные документы</u>		
Решение Пермской городской Думы от 15.12.2020 №277	Об утверждении Правил благоустройства территории города Перми	
Постановление администрации г.Перми от 22.02.2017 №130	Об утверждении формы и порядка согласования паспорта внешнего облика объекта капитального строительства (колерного паспорта)	
249-21-КП		
Колерный паспорт объекта капитального строительства по бульвару Гагарина, №67, Мотовилихинского района г.Перми.		
Изм.	Кол.уч.	Лист
Разработал	Червяков	09.23
Многоквартирный жилой дом со встроенными помещениями многофункционального назначения		Стадия
		Лист
		Листов
		П
		2
		8
Н.контроль	Червяков	09.23
Общие данные (окончание)		ООО "Смарт Инжиниринг"

Взамен инв.№
 Подпись и дата
 Инв.№ подл.

Главный фасад



Дворовой фасад



Примечание: Фотофиксация выполнена 09.2023г.

Взамен инв. №
Подпись и дата
Инв. № подл.

						249-21-КП			
						Колерный паспорт объекта капитального строительства по бульвару Гагарина, №67, Мотовилихинского района г.Перми.			
Изм.	Кол.уч.	Лист	№ док.	Подпись	Дата	Многоквартирный жилой дом со встроенными помещениями многофункционального назначения	Стадия	Лист	Листов
Разработал		Червяков			09.23			П	3
Н.контроль		Червяков			09.23	Существующее состояние здания		ООО "Смарт Инжиниринг"	



ПРИМЕЧАНИЕ:

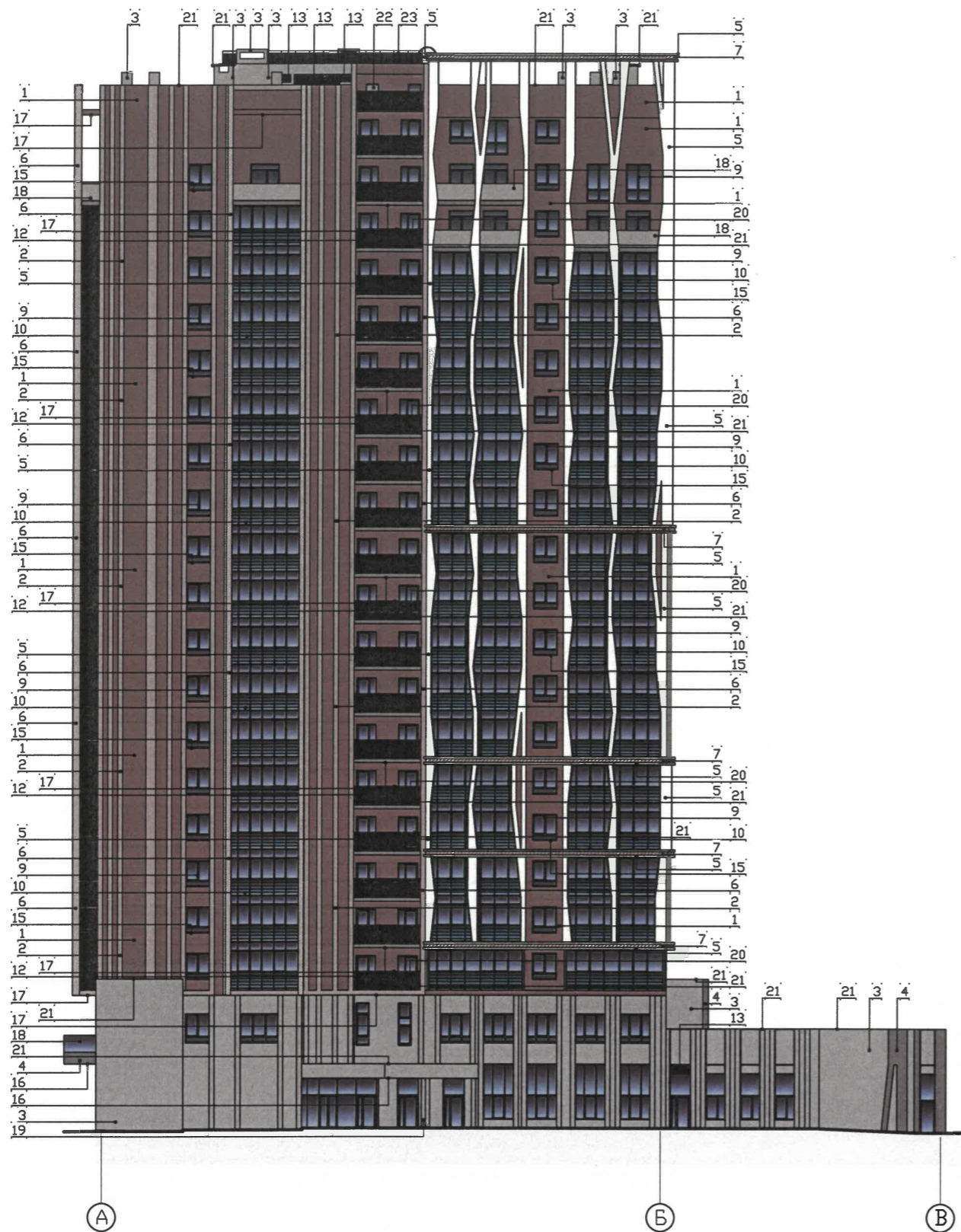
1. В случае, если наружные лестницы при дополнительно устроенных входах в общественные помещения здания выходят за границы предоставленного земельного участка и красные линии квартала, то устройство дополнительных или переустройство существующих входных групп требует получения разрешения в установленном порядке.
2. Требования к входным группам установлены пунктом 11.7 Правил благоустройства территории города Перми, утвержденных Решением Пермской городской Думы от 15.12.2020 № 277.
3. При размещении новой входной группы, изменении входной группы при проведении реконструкции, капитального ремонта здания, строения, сооружения требуется разработка проекта колерного паспорта.
4. Размещение входных групп, расположенных в границах территорий достопримечательных мест на территории города Перми, должно соответствовать требованиям, установленным органом охраны объектов культурного наследия.
5. Требования к входным группам, расположенным в границах территорий общего пользования, за исключением входных групп, расположенных в границах территорий достопримечательных мест:
 - архитектурные элементы входных групп (крыльцо, входная площадка, ступени, лестницы, ограждения, парапеты, роллетные системы (рольставни), козырьки, прямки, пандусы или подъемные устройства для маломобильных групп населения) должны быть выполнены параллельно фасаду здания, строения, сооружения на расстоянии не более чем 1,5 м от фасада здания, строения, сооружения и при условии сохранения ширины пешеходной зоны (тротуара) не менее 2 м;
 - размер входной площадки - 1,5 м x 1,85 м;
 - входная группа (прямик) в подвальное или полуподвальное помещение должна быть выполнена параллельно фасаду здания, строения, сооружения с лестницей на расстоянии не более чем 1,5 м от фасада здания, строения, сооружения. По периметру входной группы (прямака) устраивается парапет высотой не более 0,5 м, над входной группой (прямаком) устанавливается козырек с водоотводом;
 - на высоте более 0,72 м от уровня земли входная группа должна быть выполнена за счет внутреннего пространства здания, строения, сооружения.
6. Ступени и входная площадка входных групп должны иметь противоскользящее покрытие или полосы.
7. На одном из торцов входной площадки может быть предусмотрен пандус или подъемное устройство для маломобильных групп населения.
8. Наружная кнопка вызывного устройства должна быть размещена в начале заезда на пандус или при входе на подъемное устройство для маломобильных групп населения.
9. Внешние блоки кондиционирования закрываются декоративными экранами в цвет фасада.
10. Декоративные экраны для размещения блоков кондиционирования, расположенные на 2 этаже, располагаются за парапетом.

СОГЛАСОВАНО
1^й заместитель начальника ДГА
г. Перми - главный архитектор
Д.Ю. Лапшин
20.09.23г.

Условные обозначения
 1 - Выноска и номер позиции согласно ведомости отделки фасада см. лист 1
 1 - Условная координатная ось

Взамен инв. №
 Подпись и дата
 Инв. № подл.

						249-21-КП			
						Колерный паспорт объекта капитального строительства по бульвару Гагарина, №67, Мотовилихинского района г.Перми.			
Изм.	Кол.уч.	Лист	№ док.	Подпись	Дата	Многоквартирный жилой дом со встроенными помещениями многофункционального назначения	Стадия	Лист	Листов
Разработал		Червяков			09.23		П	4	8
Н.контроль		Червяков			09.23	Главный фасад	ООО "Смарт Инжиниринг"		



Условные обозначения
 -Выноска и номер позиции согласно ведомости отделки фасада см.лист 1
 1 -Условная координатная ось

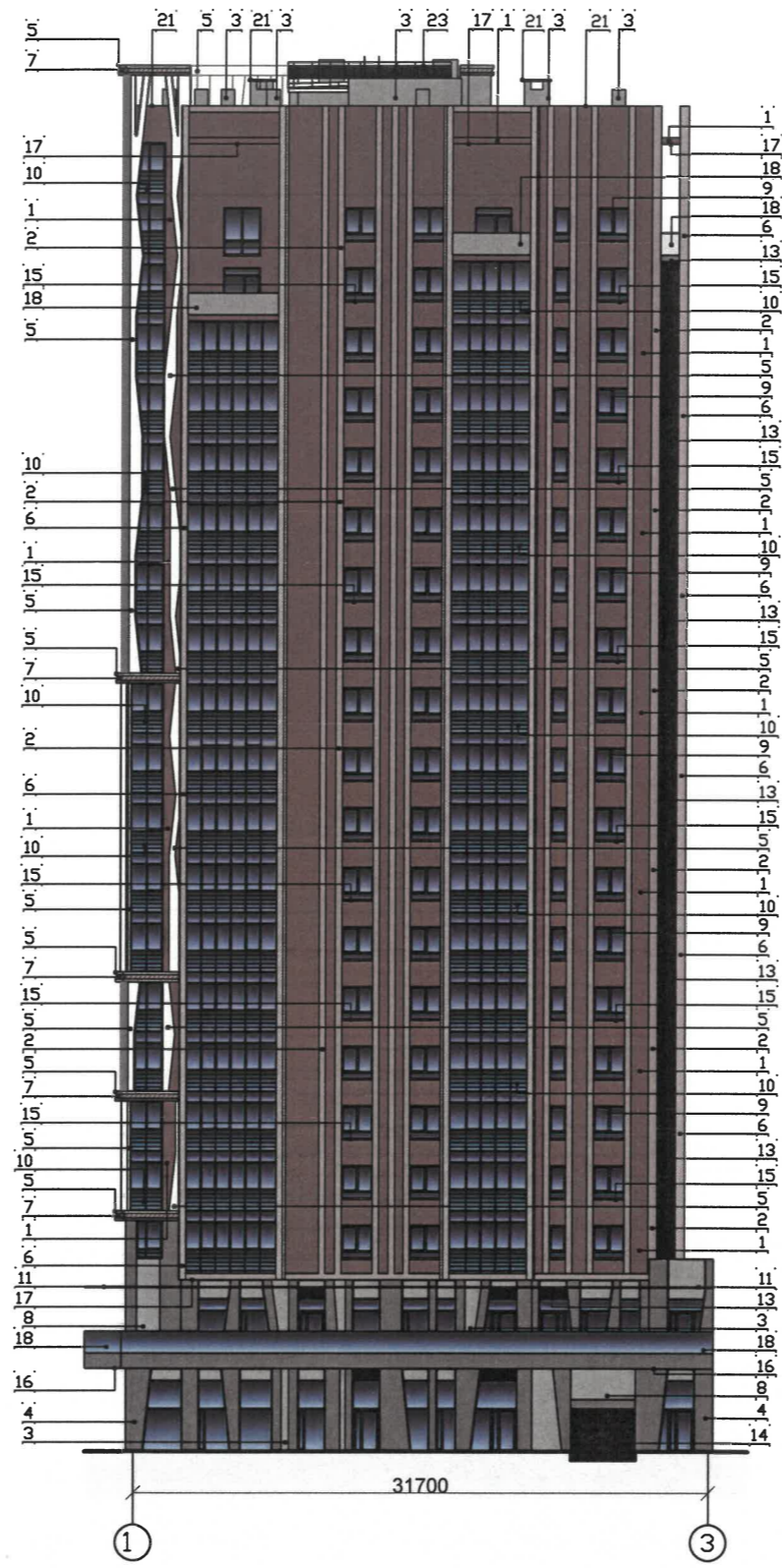
ПРИМЕЧАНИЕ:

1. Дополнительное оборудование - размещаемые на фасадах здания, строения, сооружения системы технического обеспечения эксплуатации зданий, строений, сооружений (наружные блоки систем кондиционирования и вентиляции, маскирующие ограждения (экраны, решетки), вентиляционные трубопроводы, антенны, видекамеры наружного наблюдения, электросчеты, кабельные линии, иное подобное оборудование), защитные устройства (решетки, рольставни), почтовые ящики, часы, банкоматы, элементы архитектурно-художественной подсветки, флагштоки и иное оборудование.
2. Размещение дополнительного оборудования, дополнительных элементов и устройств на фасадах объектов капитального строительства допускается при соблюдении следующих условий:
 - соответствие размещения дополнительного оборудования архитектурному решению фасадов, предусмотренному проектной документацией, в соответствии с которой осуществлено строительство (реконструкция) Объекта, с привязкой к единой (вертикальной, горизонтальной) системе осей фасадов;
 - единая горизонтальная ось - условная прямая линия. Определяется как половина расстояния между верхним и нижним архитектурным элементом (окна, наличники, карниз, фриз и другие), выделяющимся (западающим, выступающим) из плоскости стены;
 - единая вертикальная ось - условная прямая линия. Определяется как половина расстояния между границами одного архитектурного элемента (окна, двери, колонны) либо между двумя архитектурными элементами (окна, двери, колонны);
 - комплексное решение размещения оборудования - единое архитектурное и цветовое решение (в том числе размер, форма, материал);
 - размещение дополнительного оборудования на архитектурных деталях, элементах декора, поверхностях с ценной архитектурной отделкой, а также крепление, ведущее к повреждению архитектурных поверхностей, не допускаются
3. Размещение дополнительного оборудования не должно нарушать законные интересы собственников жилых помещений в непосредственной близости с оборудованием
4. Внешние блоки кондиционирования располагаются на балконах и на переходных лоджиях (закрытыми декоративными экранами в цвет фасада, см. п. 12).
5. Декоративные экраны для размещения блоков кондиционирования, расположенные на 2 этаже, располагаются за парапетом.
6. Условия устройства и переустройства входных групп см.лист 4.

СОГЛАСОВАНО
 12 заместитель начальника ДГА
 г. Перми - главный архитектор
 Д.Ю. Лагунин
 20.03.23

Взамен инв. №
 Подпись и дата
 Инв. № подл.

						249-21-КП			
						Колерный паспорт объекта капитального строительства по бульвару Гагарина, №67, Мотовилихинского района г.Перми.			
Изм.	Кол.уч.	Лист	№ док.	Подпись	Дата	Многоквартирный жилой дом со встроенными помещениями многофункционального назначения	Стадия	Лист	Листов
Разработал	Червяков				09.23		П	5	8
Н.контроль	Червяков				09.23	Дворовой фасад	ООО "Смарт Инжиниринг"		



Условные обозначения

1 - Выноска и номер позиции согласно ведомости отделки фасада см. лист 1

① - Условная координатная ось

Примечание:
 Условия устройства и переустройства входных групп см. лист 4
 Условия размещения дополнительного оборудования см. лист 5

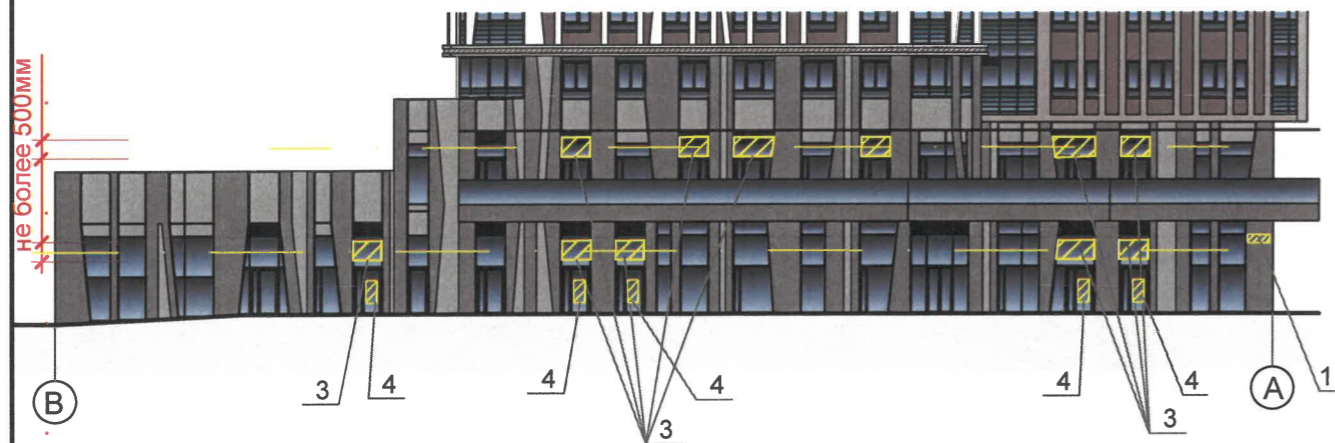
СОГЛАСОВАНО
 1^й заместитель начальника ДГА
 г. Перми - главный архитектор
 Д.Ю. Лайский
 2023.

Взамен инв. №
 Подпись и дата
 Инв. № подл.

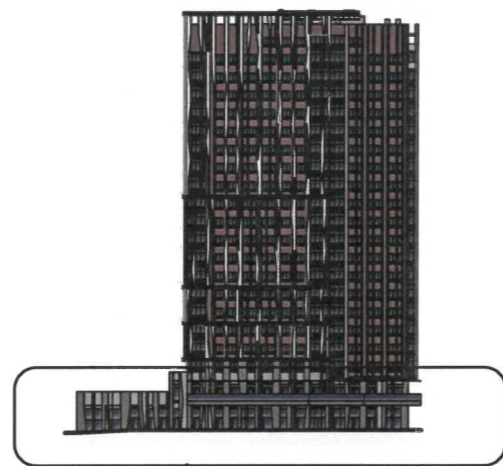
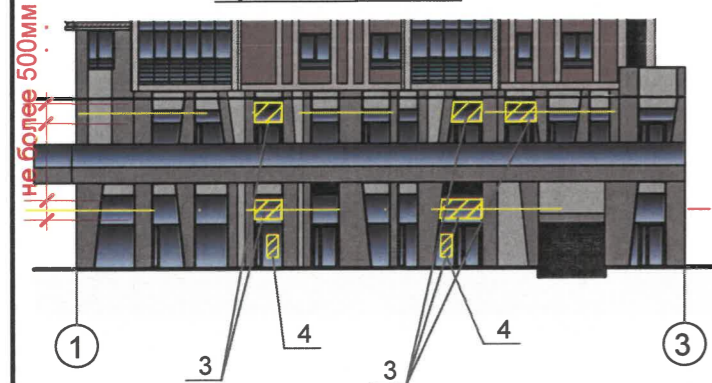
						249-21-КП			
						Колерный паспорт объекта капитального строительства по бульвару Гагарина, №67, Мотовилихинского района г.Перми.			
Изм.	Кол.уч.	Лист	№ док.	Подпись	Дата	Многоквартирный жилой дом со встроенными помещениями многофункционального назначения	Стадия	Лист	Листов
Разработал	Червяков				09.23		П	6	8
Н.контроль	Червяков				09.23	Боковые фасады	ООО "Смарт Инжиниринг"		

Фрагмент фасада 1

Фрагмент фасада 2



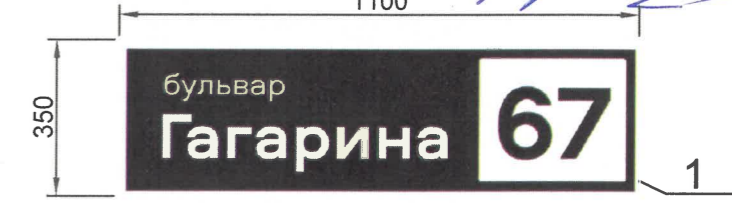
Фрагмент фасада 3



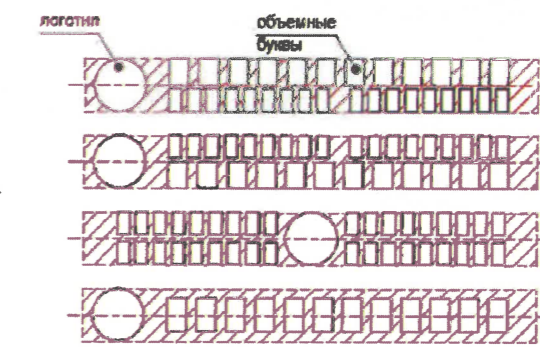
Фрагмент 1

Фрагмент 2

Фрагмент 3



Схемы компоновки объемных букв и/или логотипов относительно оси и места размещения средств размещения информации



Пример сгруппированных модульных табличек

ОПТИКА	О	САЛОН ОПТИКИ
ОРГАНИЗАЦИЯ	О	ОРГАНИЗАЦИЯ
ЗООМАГАЗИН	к	ЗООМАГАЗИН
ОРГАНИЗАЦИЯ	О	ОРГАНИЗАЦИЯ
ОРГАНИЗАЦИЯ	О	ОРГАНИЗАЦИЯ
ЗООМАГАЗИН	к	ЗООМАГАЗИН

Условия размещения средств размещения информации, рекламных конструкций.

1. Места размещения информации располагаются относительно условной прямой линии - единой горизонтальной оси. Местоположение оси на фасаде определяется как половина расстояния между верхним и нижним архитектурным элементом (окна, наличники, карниз, фриз и др.), выделяющимся (западающим, выступающим) из плоскости стены.
2. Размещение вывесок и рекламных конструкций должно осуществляться в границах места допустимого размещения средств размещения информации, рекламных конструкций, установленных данным колерным паспортом объекта капитального строительства.
3. Размещение вывесок по отношению друг к другу, их конфигурация, наполненность информацией должны соответствовать Стандартным требованиям к вывескам, их размещению и эксплуатации (далее - Стандартные требования), утвержденным Решением Пермской городской Думы от 15.12.2020 №277.
4. В случае, если планируемые к размещению вывески не соответствуют Стандартным требованиям и действующему колерному паспорту, требуется внесение изменений в колерный паспорт путем разработки нового колерного паспорта.
5. Максимальный размер информационных табличек - 0,5 м x 0,7 м (пункт 2.13 Стандартных требований).
6. Узел крепления каждого типа объекта информации разрабатывается отдельным рабочим проектом.
7. В случае размещения рекламной конструкции на фасаде здания, строения, сооружения, такая конструкция должна быть отражена в составе нового колерного паспорта, а ее размещение должно осуществляться в соответствии с действующим порядком установки эксплуатации рекламных конструкций на территории города Перми, утвержденным решением Пермской городской Думы от 27.01.2009 № 11, с последующим получением на установку и эксплуатацию рекламной конструкции в установленном порядке.
8. В случае возникновения спорных ситуаций с другими организациями в отношении мест размещения нестандартных вывесок, расположенных не в границах занимаемого помещения, регулирование конфликта и окончательное решение по размещению вывесок той или иной претендующей организации в соответствии с положениями Жилищного кодекса Российской Федерации должно приниматься на собрании собственников помещений в многоквартирном доме.
9. Размещение вывесок, перекрывающих оконные проемы, а также расположенных на балконах, лоджиях зданий и сооружений должно быть согласовано с собственниками помещений, к которым относится балкон и данный оконный проем.

Условные обозначения

- место допустимого размещения средств размещения информации, рекламных конструкций
- Единая горизонтальная ось размещения объектов
- Условная координатная ось

Ведомость средств размещения информации, рекламных конструкций

№	тип объекта, материал, способы крепления	цвет (с указанием RAL)	наличие подсветки
1	Индивидуальный указатель с наименованием улицы и номером дома. 1100мм - по длинной стороне и 350мм - по короткой стороне. Оргстекло, металл, пластик	Белый RAL9003, черный RAL9005	Возможна
2	Указатель номера подъезда и квартир. Оргстекло, металл, пластик.	Белый RAL9003, черный RAL9005	Возможна
3	Объемные буквы и/или логотипы без подложки на металлических направляющих на витражах. Максимальная высота 500мм. Максимальная длина в ширину витража. Оргстекло, металл, пластик	Белый RAL9003	Возможна
4	Информационная табличка (режимник). Одиночная (500x700) или модульная. Оргстекло, пластик, металл	Фирменные цвета	Без подсветки

249-21-КП

Колерный паспорт объекта капитального строительства по бульвару Гагарина, №67, Мотовилихинского района г.Перми.

Изм.	Кол.уч.	Лист	№ док.	Подпись	Дата	Многоквартирный жилой дом со встроенными помещениями многофункционального назначения	Стадия	Лист	Листов
Разработал		Червяков			09.23		П	7	8
Н.контроль		Червяков			09.23	Размещение средств информации, рекламных конструкций	ООО "Смарт Инжиниринг"		

Взамен инв.№

Подпись и дата

Инв.№ подл.

1,7,12,15, 17	RAL 360 30 05	C:	59	
		M:	57	
		Y:	49	
		K:	47	
		R:	81	
		G:	72	
B:	76			

2,6,4	RAL 360 40 05	C:	53	
		M:	50	
		Y:	43	
		K:	35	
		R:	104	
		G:	95	
B:	98			

3,19	RAL 000 50 00	C:	49	
		M:	39	
		Y:	38	
		K:	25	
		R:	120	
		G:	122	
B:	122			

8	RAL 7012	C:	20	
		M:	0	
		Y:	10	
		K:	80	
		R:	89	
		G:	97	
B:	99			

10,14, 21,22,23, 10	RAL 7024	C:	80	
		M:	60	
		Y:	50	
		K:	40	
		R:	71	
		G:	74	
B:	80			

5	RAL 9003	C:	0	
		M:	0	
		Y:	0	
		K:	0	
		R:	244	
		G:	248	
B:	244			

11	RAL 9005	C:	100	
		M:	100	
		Y:	100	
		K:	95	
		R:	10	
		G:	10	
B:	13			

9,13,20	RAL 7016	C:	60	
		M:	30	
		Y:	30	
		K:	80	
		R:	55	
		G:	63	
B:	67			

16	RAL 7037	C:	30	
		M:	20	
		Y:	20	
		K:	40	
		R:	124	
		G:	127	
B:	126			

СОГЛАСОВАНО
1^й заместитель начальника ДГА
г. Перми - главный архитектор
Д.Ю. Ладыгин
2023 г.

Примечание:
Цвета в стандарте RAL и цветовой палитре CMYK, RGB приведены с сайта <https://colorscheme.ru/> (каталог цветов RAL CLASSIC, RAL DESIGN).

Инов. № подл. Подпись и дата. Взамен инв. №

						249-21-КП			
						Колерный паспорт объекта капитального строительства по бульвару Гагарина, №67, Мотовилихинского района г.Перми.			
Изм.	Кол.уч.	Лист	№ док.	Подпись	Дата	Многоквартирный жилой дом со встроенными помещениями многофункционального назначения	Стадия	Лист	Листов
Разработал	Червяков				09.23		П	8	8
Н.контроль	Червяков				09.23	Эталоны колеров	ООО "Смарт Инжиниринг"		