



ООО "ВерхнекамПроект"  
ОГРН 1165958064470, ИНН 5904332513  
Свидетельство № 0473.00-2017-5904332513-П-140

*№059-22-01-26-2922 от 23.10.2023*

Заказчик: Фонд капитального ремонта общего  
имущества в многоквартирных домах в Пермском крае

## ПАСПОРТ ВНЕШНЕГО ОБЛИКА ОБЪЕКТА КАПИТАЛЬНОГО СТРОИТЕЛЬСТВА (КОЛЕРНЫЙ ПАСПОРТ)

АДРЕС ОБЪЕКТА: г. Пермь, административный район Орджоникидзевский,  
улица Бумажников, здание (строение) №20

090-2021-ПД-000010-34-КП

ПЕРМЬ 2023 г.

**Ведомость чертежей**

ЛИСТ	НАИМЕНОВАНИЕ	ПРИМЕЧАНИЯ
1-2	Общие данные	
3	Существующее состояние фасадов	
4	Главный фасад (начало)	
5	Главный фасад (продолжение)	
6	Дворовой фасад (начало)	
7	Дворовой фасад (продолжение)	
8	Боковые фасады	
9	Размещение средств размещения информации, рекламных конструкций	
10	Эталоны колеров	

**Ведомость отделки фасадов**

ПОЗ.	ЭЛЕМЕНТ ФАСАДА	ЭТАЛОН ЦВЕТА	ОБОЗНАЧ.	ВИД ОТДЕЛКИ	ПРИМ.
1	Стены		-	Железобетонные панели	Отделка щебень фр. 10-20мм
2	Цоколь		RAL 7023	Керамогранит	
3	Переплеты окон, балконов		RAL 9010	Металлопластик - готовое защитно-декоративное покрытие	
4	Двери		RAL 9023	Металл. Атмосферостойкая краска	
5	Ограждение балконов		RAL 7015	Композитные панели	
6	Оконные отливы, парапет крыши		RAL 9010	Оцинкованная сталь с полимерным покрытием	
7	Парапет по торцевым фасадам		RAL 7044	Штукатурка, перхлорвиниловая краска	
8	Карниз		RAL 9010	Штукатурка, перхлорвиниловая краска	
9	Козырьки, стойки входных групп, ограждение кровли		RAL 7004	Металл. Атмосферостойкая краска	
10	Вентиляционные трубы		RAL 9010	Штукатурка, перхлорвиниловая краска	
11	Парапет крыши		RAL 7044	Оцинкованная сталь с полимерным покрытием	
12	Решетки продухов		RAL 7023	Оцинкованная сталь с полимерным покрытием	
13	Межпанельные швы		RAL 7004	Мастика	

**Пояснительная записка**

**Объект капитального строительства** - многоквартирный жилой дом, расположенный по адресу: г. Пермь, Орджоникидзевский район, ул. Бумажников, д. 20;  
 Год постройки - 1972г.;  
 Количество этажей: 5 этажей;  
 В плане здание прямоугольной формы.  
 Конструктивная схема здания - крупноблочное с продольными и поперечными несущими стенами.  
 Наружные стены: железобетонные панели.  
 Перекрытие: сборные многопустотные железобетонные плиты.  
 Кровля: плоская, мягкая рулонная.

До начала процесса окраски стен фасадов здания должны быть произведены подготовительные работы по капитальному ремонту всех без исключения наружных его частей (включая утепление фасадов), подлежащих окраске.  
 В соответствии с выданными образцами цвета (колерами) на окраску здания организация, производящая ремонт здания, составляет пробные образцы цвета, которые наносятся на видимое место стены.  
 Проверку и согласование пробного образца цвета (колера), а также готовность поверхности стен и отдельных наружных частей к окраске производит уполномоченный представитель Заказчика. Без указанной проверки и согласования производится окраску фасадов категорически запрещается.  
 Подрядные организации, производящие окраску и связанный с ней ремонт здания, несут полную ответственность за точное выполнение настоящих указаний проекта и могут привлекаться к ответственности за их нарушение.

**Нахождение в зоне объектов культурного наследия: рассматриваемый объект не располагается в зоне регулирования застройки и хозяйственной деятельности.**

**Ранее разработанные колерные паспорта: не разрабатывались.**

**Настоящим колерным паспортом:**

- устанавливаются требования к отделке фасадов, их цветовому решению;
- определяются типы и места размещения средств размещения информации, рекламных конструкций.

**Цветовое решение и применяемые материалы обеспечивают комплексное решение всех элементов фасадов, единство архитектурного облика.**

**Раздел "Архитектурно-художественная подсветка" настоящим колерным паспортом не разрабатывается. Освещение фасада осуществляется за счет свечения окон и вывесок.**

В соответствии с Градостроительным кодексом Российской Федерации, решением Пермской городской Думы от 15.12.2020 №277 "Об утверждении Правил благоустройства территории города Перми" (далее - Решение ПГД №277) и постановлением администрации города Перми от 22.02.2017 №130 "Об утверждении формы и Порядка согласования паспорта внешнего облика объекта капитального строительства (колерного паспорта)" колерные паспорта либо внесения изменений в колерные паспорта не являются разрешительной документацией на строительство, реконструкцию объектов капитального строительства; не являются правовым основанием на устройство (переустройство, демонтаж) пристроек, навесов, козырьков и других элементов объекта капитального строительства.

Предметом согласования данного колерного паспорта являются: принятые цветовые решения элементов фасада, применяемые материалы существующего объекта недвижимости, а также определение возможных типов размещения средств размещения информации на нем. Средства размещения информации, рекламные конструкции, не соответствующие типу и местам их возможного размещения, предусмотренные данным колерным паспортом либо стандартным требованиям, утвержденным Решением ПГД №277, подлежат демонтажу.



Согласовано:

Взам. инв. №

Подп. и дата

Инв. № подл.

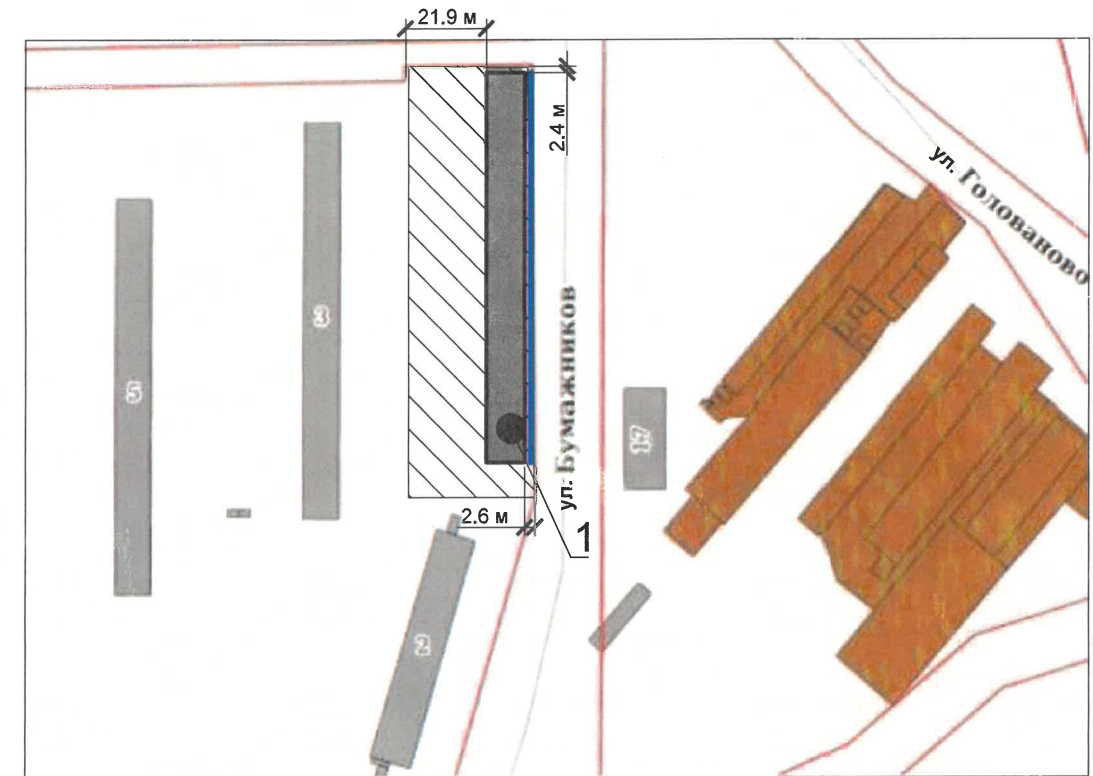
						<b>090-2021-ПД-000010-34-КП</b>			
						Колерный паспорт объекта капитального строительства по ул. Бумажников, 20 Орджоникидзевского района г. Перми			
Изм.	Кол.уч	Лист	№ док	Подп.	Дата	Многоквартирный дом	Стадия	Лист	Листов
Разраб.		Лопатина		Лопатина	10.23		П	1	10
ГИП		Гордымов		Гордымов	10.23	Общие данные (начало)	<b>ВЕРХНЕКАМ ПРОЕКТ</b>		



Инструкция о порядке производства работ,  
связанных с окраской фасадов и всех наружных частей зданий, сооружений, строений,  
расположенных на территории города Перми

- Окраска (отделка) фасадов и всех наружных частей зданий, сооружений, строений, расположенных на территории города Перми, может производиться лишь на основании паспорта внешнего облика объекта капитального строительства (колерного паспорта), согласованного с департаментом градостроительства и архитектуры администрации г. Перми (далее - ДГА).
- До начала процесса окраски (отделки) здания или какого-либо сооружения должны быть произведены работы по капитальному ремонту всех без исключения его наружных частей, подлежащих окраске.
- До начала ремонта зданий, имеющих газосветовую рекламу, сообщить рекламораспространителю о предстоящих работах на фасаде здания с целью сохранения вывесок либо их демонтажа.
- Полуразрушенные и разрушенные архитектурные художественно-скульптурные элементы фасада: карнизы, фризы, колонны, пилястры, сандрики, кронштейны, обрамления проемов, различные лепные украшения, барельефы, мозаика, художественная роспись и т.п. подлежат обязательному восстановлению в своем первоначальном виде. Категорически запрещается производить окраску здания без предварительного восстановления указанных элементов декора фасада.
- Металлические поверхности отдельных элементов фасада: чугунные решетки, ограждения балконов и лестниц, элементы входных групп, двери, кронштейны и прочие архитектурно-художественные элементы фасада перед окраской очищаются от грязи, ржавчины, старой краски и покрываются вновь атмосферостойкой краской для металлических поверхностей.
- В соответствии с выданными образцами цвета (колерами) на окраску (отделку) здания организация, производящая ремонт здания, составляет пробные образцы цвета, которые наносятся на подготовленную для покраски поверхность стены в уровне 1-го этажа здания (не выше 1,5 метров от земли).
- Проверку и согласование пробного образца цвета (выкрас колера) производит уполномоченный представитель ДГА. Без указанных проверки и согласования производить окраску (отделку) фасадов здания категорически запрещается.
- Домоуправления, организации и учреждения, производящие окраску (отделку) и связанный с нею ремонт фасадов здания, несут ответственность за выполнение настоящей инструкции и могут быть привлечены к административной ответственности за ее нарушение в соответствии со статьей 6.8.2 «Нарушение требований к внешнему виду фасадов зданий, строений, сооружений» Закона Пермского края от 06.04.2015 № 460-ПК «Об административных правонарушениях в Пермском крае».
- По всем вопросам, связанным с производством работ, необходимо обращаться в ДГА по адресу: г. Пермь, ул. Сибирская, 15, каб. 315, тел. 212-76-98.





Ситуационный план



Ведомость ссылочных и прилагаемых документов

ОБОЗНАЧЕНИЕ	НАИМЕНОВАНИЕ	ПРИМЕЧАНИЯ
	<u>Ссылочные документы</u>	
Решение Пермской Городской Думы от 15.12.2020 №277	"Об утверждении Правил благоустройства территории города Перми"	
Постановление администрации г.Перми от 22.02.2017 №130	"Об утверждении формы и Порядка согласования паспорта внешнего облика объекта капитального строительства (колерного паспорта)"	

Условные обозначения

-  - многоквартирный жилой дом г.Пермь, Орджоникидзевский район, ул. Бумажников, д. 20.
-  - фасады с местами размещения средств размещения информации, рекламных конструкций
-  - красные линии
-  - земельный участок с кадастровым номером 59:01:3512338:28

Согласовано:

Взам. инв. №

Подп. и дата

Инв. № подл.

						<b>090-2021-ПД-000010-34-КП</b>			
						Колерный паспорт объекта капитального строительства по ул. Бумажников, 20 Орджоникидзевского района г. Перми			
Изм.	Кол.уч	Лист	№ док	Подп.	Дата	Многоквартирный дом	Стадия	Лист	Листов
							П	2	
ГИП		Гордымов		<i>Хорд</i>	10.23	Общие данные (продолжение)	<b>ВЕРХНЕКАМ ПРОЕКТ</b>		

Формат А3



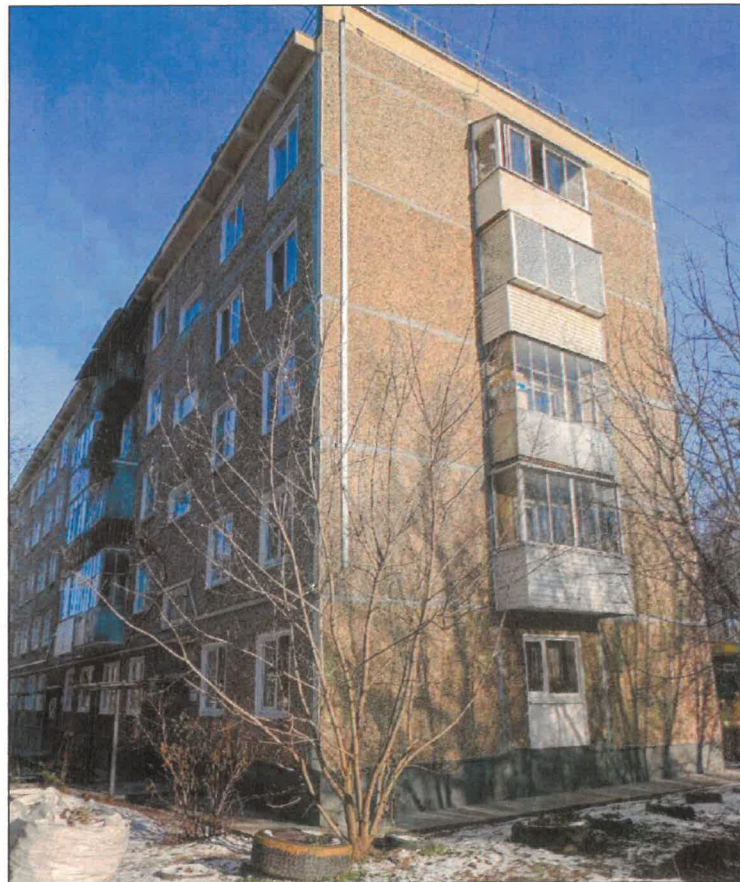
Главный фасад



Дворовой фасад



Боковой фасад



Боковой фасад



Согласовано:


Взам. инв. №  
Подп. и дата

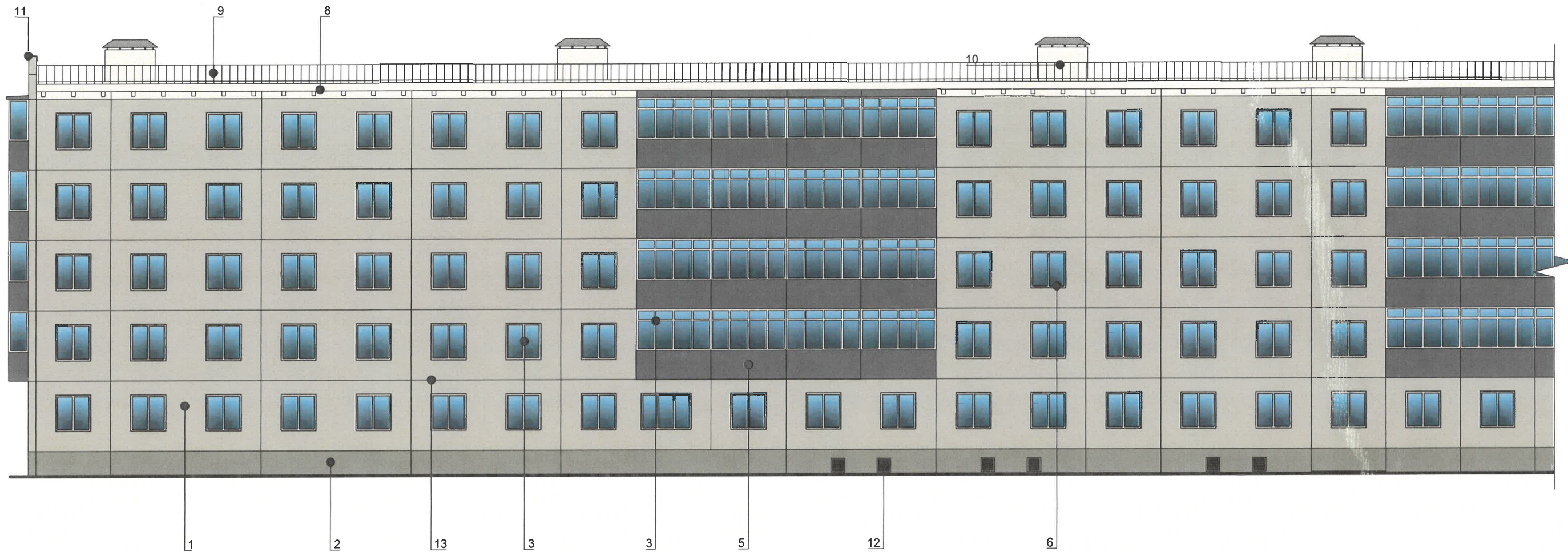
Инв. № подл.

Примечание: Фотофиксация фасадов выполнена 10.2023 г.

						<b>090-2021-ПД-000010-34-КП</b>			
						Колерный паспорт объекта капитального строительства по ул. Бумажников, 20 Орджоникидзевского района г. Перми			
Изм.	Кол.уч	Лист	№ док	Подп.	Дата	Многоквартирный дом	Стадия	Лист	Листов
Разраб.		Лопатина		<i>Сквб</i>	10.23		П	3	
ГИП		Гордымов		<i>Хорв</i>	10.23	Существующее состояние фасадов	<b>ВЕРХНЕКАМ ПРОЕКТ</b>		

Формат А3





Согласовано:

Взам. инв. №

Подп. и дата

Инв. № подл.

**Примечание:**

1. В случае, если наружные лестницы при дополнительно устроенных входах в общественные помещения здания выходят за границы предоставленного земельного участка и красные линии квартала, то устройство дополнительных или переустройство существующих входных групп требует получения разрешения в установленном порядке.
2. Требования к входным группам установлены пунктом 11.7 Правил благоустройства территории города Перми, утвержденных Решением Пермской городской Думы от 15.12.2020 №277.
3. При размещении новой входной группы, изменении входной группы при проведении реконструкции, капитального ремонта здания, строения, сооружения требуется разработка проекта колерного паспорта.
4. Размещение входных групп, расположенных в границах территорий достопримечательных мест на территории города Перми, должно соответствовать требованиям, установленным органом охраны объектов культурного наследия.
5. Требования к входным группам, расположенным в границах территорий общего пользования, за исключением входных групп, расположенных в границах территорий достопримечательных мест:
  - архитектурные элементы входных групп (крыльца, входная площадка, ступени, лестницы, ограждения, парапеты, роллетные системы (рольставни), козырьки, приямки, пандусы или подъемные устройства для маломобильных групп населения) должны быть выполнены параллельно фасаду здания, строения, сооружения на расстоянии не более чем 1,5 м от фасада здания, строения, сооружения и при условии сохранения ширины пешеходной зоны (тротуара) не менее 2 м;
  - размер входной площадки - 1,5 м x 1,85 м;
  - входная группа (приямок) в подвальное или полуподвальное помещение должна быть выполнена параллельно фасаду здания, строения, сооружения с лестницей на расстоянии не более чем 1,5 м от фасада здания, строения, сооружения. По периметру входной группы (приямка) устанавливается парапет высотой не более 0,5 м, над входной группой (приямком) устанавливается козырек с водоотводом;
  - на высоте не более 0,72 м от уровня земли входная группа должна быть выполнена за счет внутреннего пространства здания, строения, сооружения.
6. Ступени и входная площадка входных групп должны иметь противоскользящее покрытие или полосы.
7. На одном из торцов входной площадки может быть предусмотрен пандус или подъемное устройство для маломобильных групп населения.
8. Наружная кнопка вызывного устройства должна быть размещена в начале заезда на пандус или при входе на подъемное устройство для маломобильных групп населения.

СОГЛАСОВАНО  
1й заместитель начальника ДГА  
г. Перми - главный архитектор  
Д.Ю. Лапшин  
20 23

**УСЛОВНЫЕ ОБОЗНАЧЕНИЯ**

4 - Выноска и номер позиции согласно ведомости отделки фасада на листе 1

						<b>090-2021-ПД-000010-34-КП</b>			
						Колерный паспорт объекта капитального строительства по ул. Бумажников, 20 Орджоникидзевского района г. Перми			
Изм.	Кол.уч.	Лист	№ док	Подп.	Дата	Многоквартирный дом	Стадия	Лист	Листов
Разраб.		Лопатина		Собо	10.23		П	4	
ГИП		Гордымов		Хор	10.23	Главный фасад (начало)	<b>ВЕРХНЕКАМ ПРОЕКТ</b>		

Формат А3





Согласовано:


Инов. № подл.	
Подп. и дата	
Взам. инв. №	

**СОГЛАСОВАНО**  
 1<sup>й</sup> заместитель начальника ДГА  
 г. Перми - главный архитектор  
 Д.Ю. Лапшин  
 «08» 11 2023 г.

**Примечание:**

1. Условия устройства и переустройства входных групп см. лист 4.
2. Условия размещения дополнительного оборудования см. лист 8.

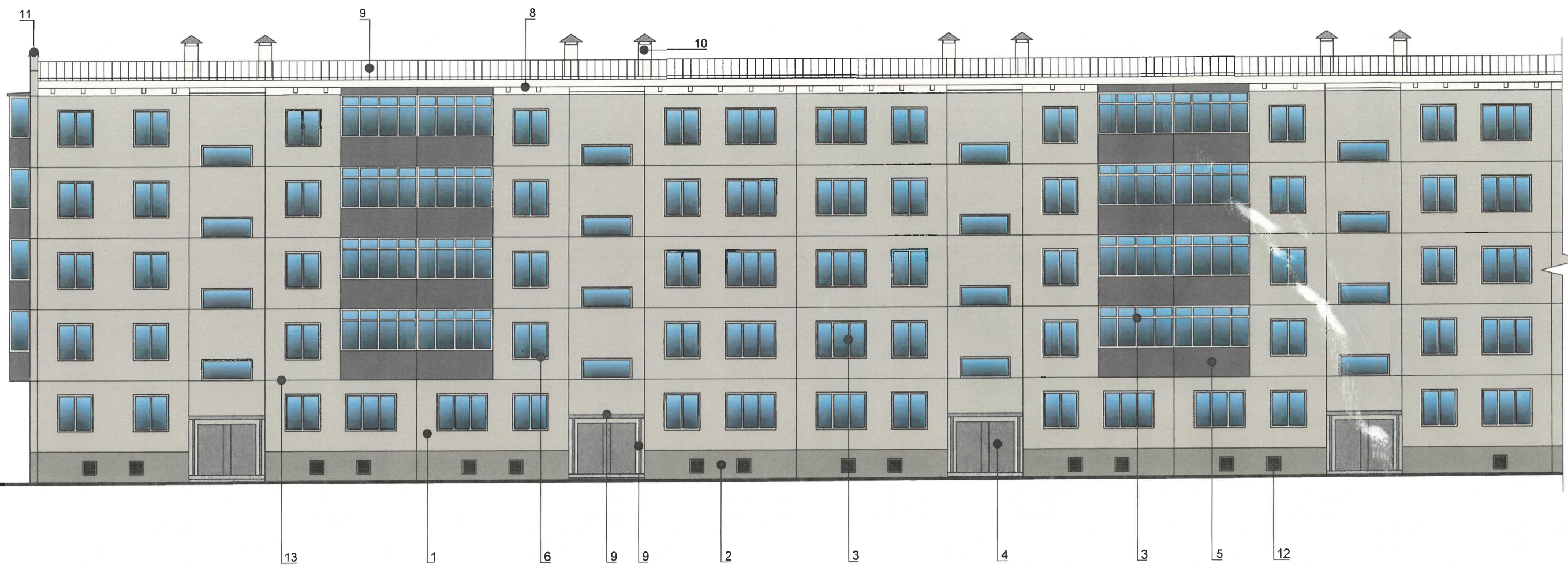
**УСЛОВНЫЕ ОБОЗНАЧЕНИЯ**

4 - Выноска и номер позиции согласно ведомости отделки фасада на листе 1

090-2021-ПД-000010-34-КП					
Колерный паспорт объекта капитального строительства по ул. Бумажников, 20 Орджоникидзевского района г. Перми					
Изм.	Кол.уч	Лист	№ док	Подп.	Дата
Разраб.		Лопатина		Лопатина	10.23
ГИП		Гордымов		Гордымов	10.23
Многоквартирный дом				Стадия	Лист
Главный фасад (продолжение)				П	5
Листов				<b>ВЕРХНЕКАМ ПРОЕКТ</b>	

Формат А3





Согласовано:			
Взам. инв. №			
Подп. и дата			
Инв. № подл.			

**СОГЛАСОВАНО**  
 1<sup>й</sup> заместитель начальника ДГА  
 г. Перми - главный архитектор  
 Д.Ю. Лапшин  
 « 23 » 11 20 23

**УСЛОВНЫЕ ОБОЗНАЧЕНИЯ**

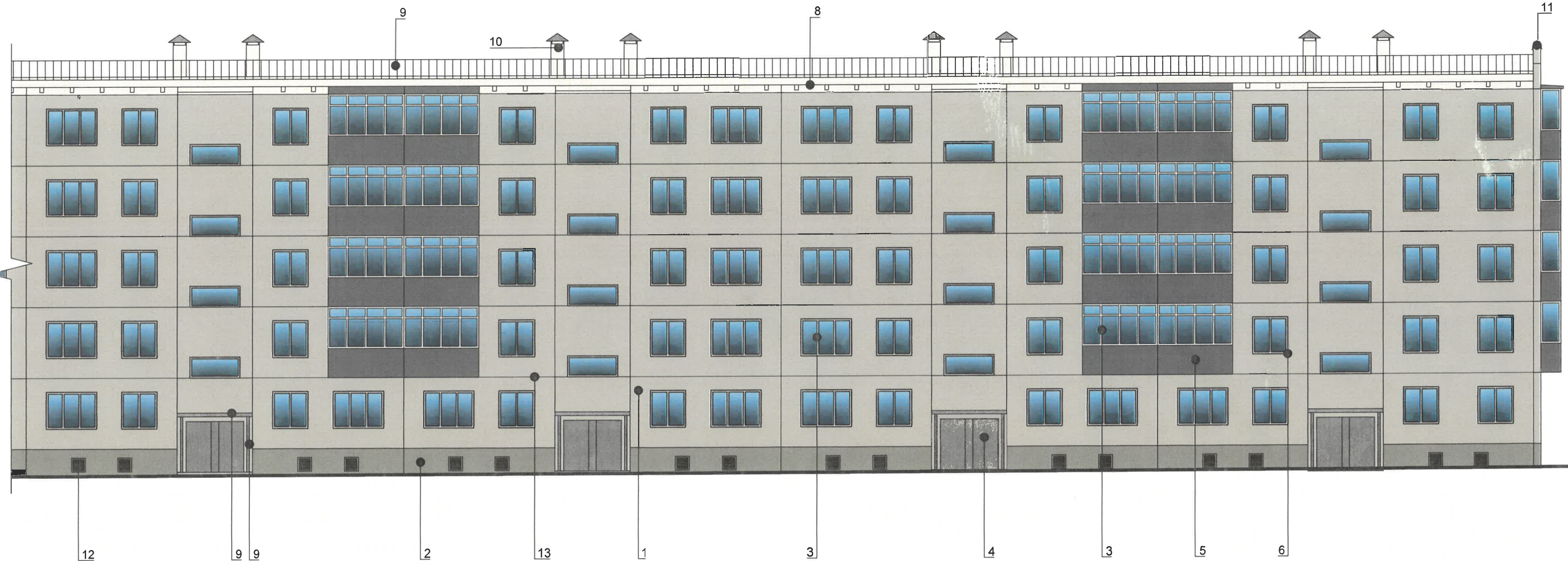
4 - Выноска и номер позиции согласно ведомости отделки фасада на листе 1

**Примечание:**

1. Условия устройства и переустройства входных групп см. лист 4.
2. Условия размещения дополнительного оборудования см. лист 8.

<b>090-2021-ПД-000010-34-КП</b>					
Колерный паспорт объекта капитального строительства по ул. Бумажников, 20 Орджоникидзевского района г. Перми					
Изм.	Кол.уч	Лист	№ док	Подп.	Дата
Разраб.		Лопатина		Slab	10.23
ГИП		Гордымов		Xpaw	10.23
				Многоквартирный дом	Дворовой фасад (начало)
				Стадия	Лист
				П	6
				<b>ВЕРХНЕКАМ ПРОЕКТ</b>	
Формат А3					





Согласовано:

Инов. № подл. Подп. и дата Взам. инв. №

**СОГЛАСОВАНО**  
 1<sup>й</sup> заместитель начальника ДГА  
 г. Перми - главный архитектор  
 Д.Ю. Лапшин  
 « 23 » 10 2023

**УСЛОВНЫЕ ОБОЗНАЧЕНИЯ**

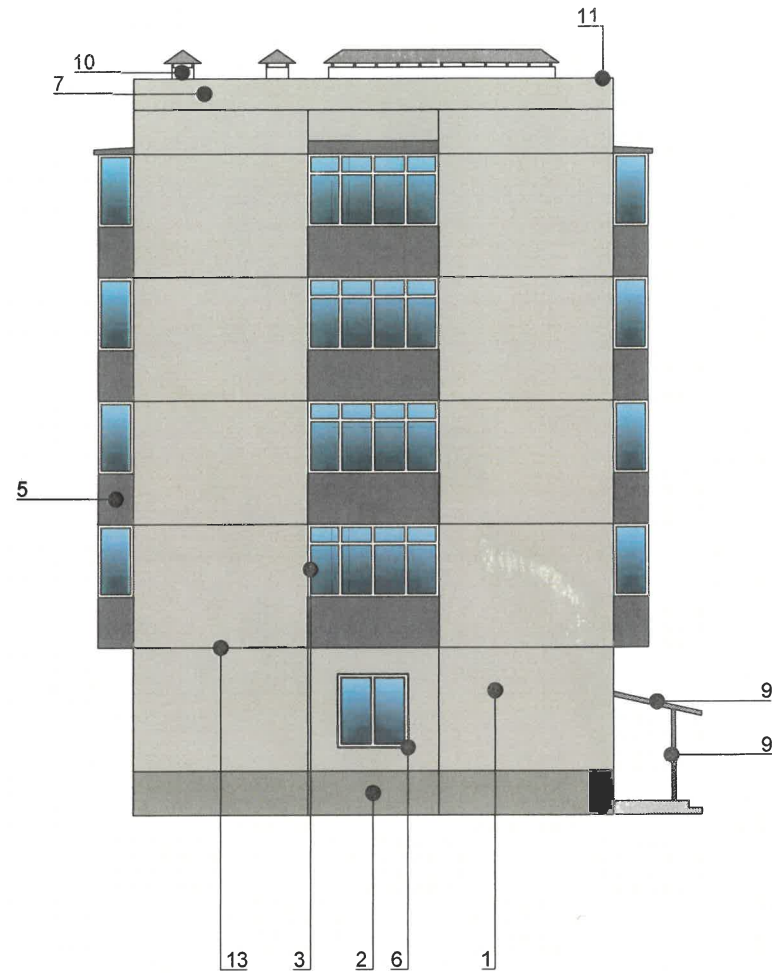
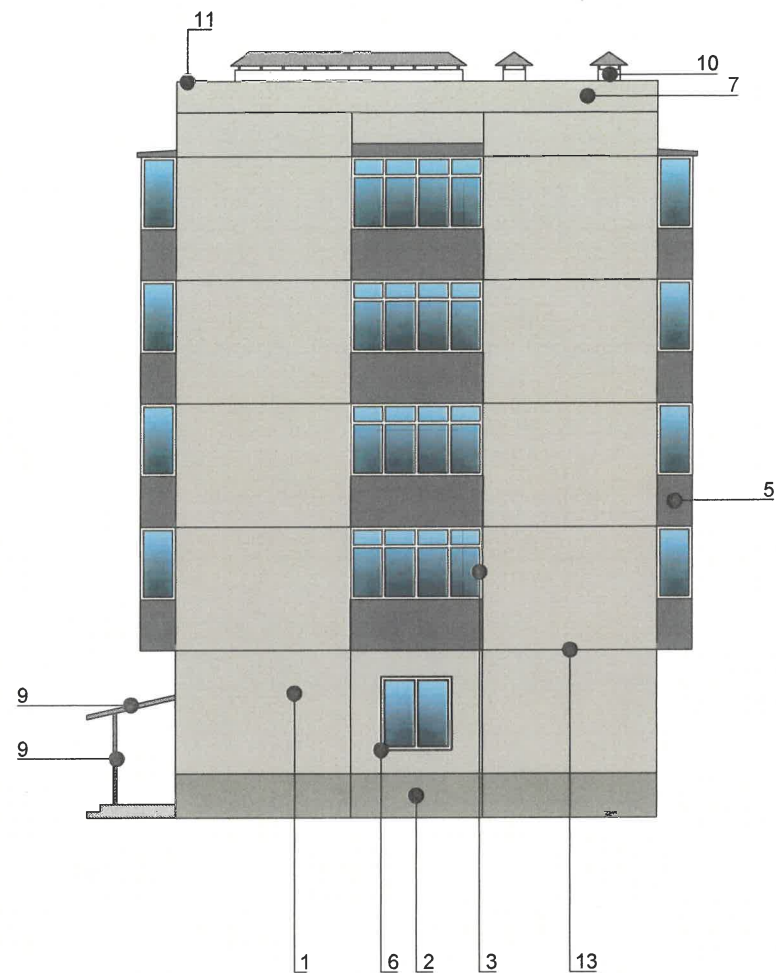
4 - Выноска и номер позиции согласно ведомости отделки фасада на листе 1

**Примечание:**

1. Условия устройства и переустройства входных групп см. лист 4.
2. Условия размещения дополнительного оборудования см. лист 8.

<b>090-2021-ПД-000010-34-КП</b>					
Колерный паспорт объекта капитального строительства по ул. Бумажников, 20 Орджоникидзевского района г. Перми					
Изм.	Кол.уч	Лист	№ док	Подп.	Дата
Разраб.		Лопатина		<i>Slab</i>	10.23
ГИП		Гордымов		<i>Хрел</i>	10.23
				Многоквартирный дом	
				Дворовой фасад (продолжение)	
				Стадия	Лист
				П	7
				<b>ВЕРХНЕКАМ ПРОЕКТ</b>	
Формат А3					





**Примечание:**

1. Дополнительное оборудование - размещаемые на фасадах здания, строения, сооружения системы технического обеспечения эксплуатации зданий, строений, сооружений (наружные блоки систем кондиционирования и вентиляции, маскирующие ограждения (экраны, решетки), вентиляционные трубопроводы, антенны, видеочамеры наружного наблюдения, электрощиты, кабельные линии, иное подобное оборудование), защитные устройства (решетки, рольставни), почтовые ящики, часы, банкоматы, элементы архитектурно-художественной подсветки, флагштоки и иное оборудование.
2. Размещение дополнительного оборудования, дополнительных элементов и устройств на фасадах объектов капитального строительства рекомендуется при соблюдении следующих условий:
  - соответствие размещения дополнительного оборудования архитектурному решению фасадов, предусмотренному проектной документацией, в соответствии с которой осуществлено строительство (реконструкция) Объекта, с привязкой к единой (вертикальной, горизонтальной) системе осей фасадов;
  - единая вертикальная ось - условная прямая линия. Определяется как половина расстояния между границами одного архитектурного элемента (окна, двери, колонны) либо между двумя архитектурными элементами (окна, двери, колонны);
  - комплексное решение размещения оборудования - единое архитектурное и цветоевое решение (в том числе размер, форма, материал);
  - размещение дополнительного оборудования на навесном вентилируемом фасаде, архитектурных деталях, элементах декора, поверхностях с ценной архитектурной отделкой, а также крепление, ведущее к повреждению архитектурных поверхностей, не допускаются.
3. Размещение дополнительного оборудования не должно нарушать законные интересы собственников жилых помещений в непосредственной близости с оборудованием.
4. Наружные системы кондиционирования устанавливаются: у жилых помещений - за счет внутреннего пространства балкона/лоджии, у нежилых - за счет пространства помещений.
5. В соответствии со статьей 36 Жилищного кодекса Российской Федерации собственникам помещений в многоквартирном доме решение о возможности или невозможности размещения наружных блоков кондиционеров на фасадах многоквартирного дома может быть принято на общем собрании собственников помещений данного многоквартирного дома.
6. В случае принятия положительного решения о размещении наружных блоков кондиционеров на фасадах многоквартирного дома рекомендуется внешние блоки кондиционирования закрывать маскирующими ограждениями (экраны, решетки) в цвет фасада.

СОГЛАСОВАНО  
 1<sup>й</sup> заместитель начальника ДГА  
 г. Перми - главный архитектор  
 Д.Ю. Лапшин  
 20 23

**УСЛОВНЫЕ ОБОЗНАЧЕНИЯ**

4 - Выноска и номер позиции согласно ведомости отделки фасада на листе 1

Согласовано:

Взам. инв. №

Подп. и дата

Инв. № подл.

**090-2021-ПД-000010-34-КП**

Колерный паспорт объекта капитального строительства по ул. Бумажников, 20  
 Орджоникидзевского района г. Перми

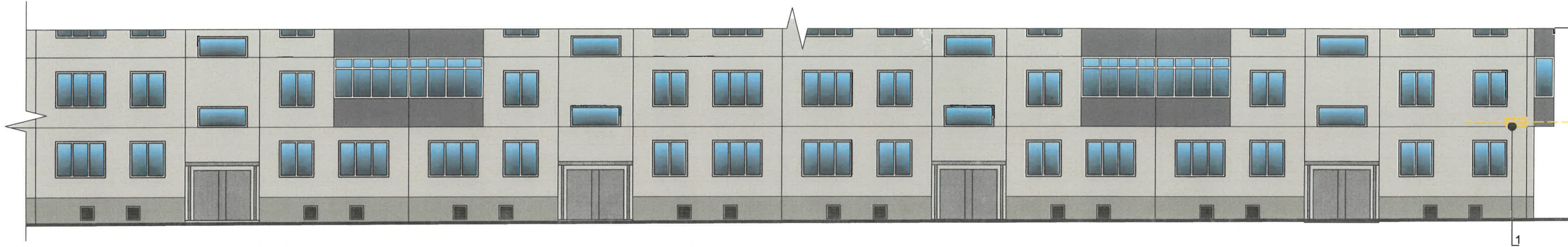
Изм.	Кол.уч	Лист	№ док	Подп.	Дата	Многоквартирный дом	Стадия	Лист	Листов
Разраб.		Лопатина		Лопатина	10.23			П	8
ГИП		Гордымов		Гордымов	10.23	Боковые фасады			

**ВЕРХНЕКАМ  
 ПРОЕКТ**

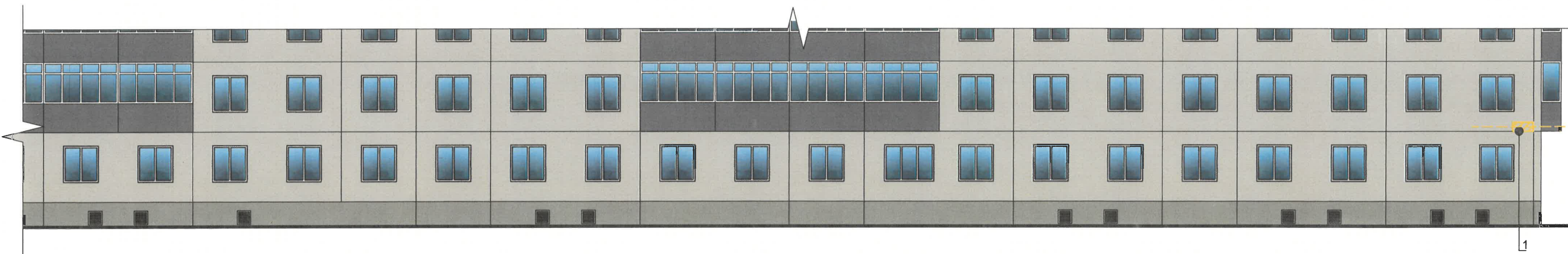
Формат А3



Фрагмент дворового фасада






Фрагмент главного фасада



Ведомость средств размещения информации, рекламных конструкций

ПОЗ.	Тип объекта, материал, способы крепления	Цвет (с указанием RAL)	Наличие подсветки
1	Указатель с наименованием улицы и номером дома (здания) (пункт 11.4.2 Решения Пермской городской Думы от 15.12.2020 №277). Пластик, металл.	Синий: R-(0). G-(20). D-(120); белый	Возможна внутренняя подсветка

Условные обозначения

-  - Место допустимого размещения средств размещения информации, рекламных конструкций
-  - Выноска и номер позиции согласно Ведомости средства размещения информации, рекламных конструкций
-  - Единая горизонтальная ось размещения средств размещения информации, рекламных конструкций

Управление архитектуры и городского дизайна  
ДГА администрации г.Перми  
**СООТВЕТСТВУЕТ АРХИТЕКТУРНОМУ  
ОБЛИКУ ГОРОДА ПЕРМИ**

«08» 11 / 2023  
Подпись *Чарникова*

Условия размещения средств размещения информации, рекламных конструкций

- Средства размещения информации располагаются относительно условной прямой линии - единой горизонтальной оси. Местоположение оси на фасаде определяется как половина расстояния между верхним и нижним архитектурным элементом (окна, наличники, карниз, фриз и др.), выделяющимся (западающим, выступающим) из плоскости стены.
- Размещение вывесок и рекламных конструкций должно осуществляться в границах места допустимого размещения средств размещения информации, рекламных конструкций, установленных данным колерным паспортом объектом капитального строительства.
- Размещение вывесок по отношению друг к другу, их конфигурация, наполненность информацией должны соответствовать Стандартным требованиям к вывескам, их размещению и эксплуатации (далее - Стандартные требования), утвержденным Решением Пермской городской Думы от 15.12.2020 №277.
- В случае, если планируемые к размещению вывески не соответствуют Стандартным требованиям и действующему колерному паспорту, требуется внесение изменений в колерный паспорт путем разработки нового колерного паспорта.
- Максимальный размер информационных табличек - 0,5 м x 0,7 м (пункт 2.13 Стандартных требований).
- Узел крепления каждого типа объекта информации разрабатывается отдельным рабочим проектом.
- В случае размещения рекламной конструкции на фасаде здания, строения, сооружения, такая конструкция должна быть отражена в составе нового колерного паспорта, а ее размещение должно осуществляться в соответствии с действующим порядком установки эксплуатации рекламных конструкций на территории города Перми, утвержденным решением Пермской городской Думы от 27.01.2009 № 11, с последующим получением на установку и эксплуатацию рекламной конструкции в установленном порядке.
- В случае возникновения спорных ситуаций с другими организациями в отношении мест размещения нестандартных вывесок, расположенных не в границах занимаемого помещения, регулирование конфликта и окончательное решение по размещению вывесок той или иной претендующей организации в соответствии с положениями Жилищного кодекса Российской Федерации должно приниматься на собрании собственников помещений в многоквартирном доме.
- Размещение вывесок, перекрывающих оконные проемы, а также расположенных на балконах, лоджиях зданий и сооружений должно быть согласовано с собственниками помещений, к которым относится балкон и данный оконный проем.

						<b>090-2021-ПД-000010-34-КП</b>			
						Колерный паспорт объекта капитального строительства по ул. Бумажников, 20 Орджоникидзевского района г. Перми			
Изм.	Кол.уч	Лист	№ док	Подп.	Дата	Многоквартирный дом	Стадия	Лист	Листов
Разраб.		Лопатина		Сав	10.23		П	9	
ГИП		Гордымов		Хр	10.23	Размещение средств размещения информации, рекламных конструкций	<b>ВЕРХНЕКАМ ПРОЕКТ</b>		

Формат А3


Согласовано:

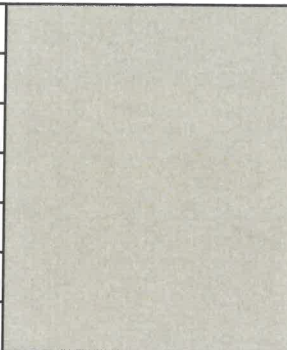
Взам. инв. №


Подп. и дата

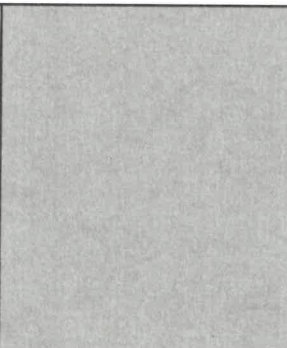
Инв. № подл.

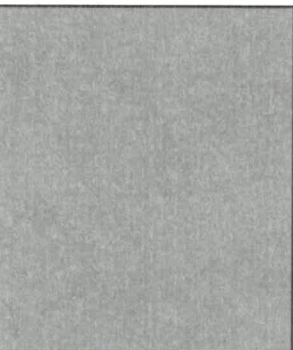


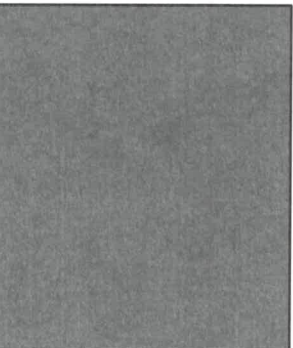
Позиция согласно ведомости отделки фасадов	RAL 7023	C:	40	
		M:	20	
		Y:	40	
		K:	40	
		R:	129	
		G:	132	
2,12		B:	121	

Позиция согласно ведомости отделки фасадов	RAL 7044	C:	10	
		M:	10	
		Y:	10	
		K:	10	
		R:	189	
		G:	189	
7,11		B:	178	

Позиция согласно ведомости отделки фасадов	RAL 9010	C:	0	
		M:	0	
		Y:	5	
		K:	0	
		R:	247	
		G:	249	
3,6,8,10		B:	239	

Позиция согласно ведомости отделки фасадов	RAL 7004	C:	0	
		M:	0	
		Y:	0	
		K:	45	
		R:	158	
		G:	160	
9,13		B:	161	

Позиция согласно ведомости отделки фасадов	RAL 9023	C:	8	
		M:	6	
		Y:	6	
		K:	57	
		R:	126	
		G:	129	
4		B:	130	

Позиция согласно ведомости отделки фасадов	RAL 7015	C:	40	
		M:	10	
		Y:	10	
		K:	80	
		R:	81	
		G:	86	
5		B:	92	

**СОГЛАСОВАНО**  
 1<sup>а</sup> заместитель начальника ДГА  
 г. Перми - главный архитектор  
 Д.Ю. Лапшин  
 « 08 » 2023 г.

Согласовано:

Взам. инв. №

Подп. и Дата

Инв. № подл.

Цвета в стандарте RAL и цветовой палитре CMYK, RGB приведены с сайта  
<https://colorscheme.ru/> (каталог цветов RAL CLASSIC, RAL DESIGN).

						<b>090-2021-ПД-000010-34-КП</b>			
						Колерный паспорт объекта капитального строительства по ул. Бумажников, 20 Орджоникидзевского района г. Перми			
Изм.	Кол.уч	Лист	№ док	Подп.	Дата	Многоквартирный дом	Стадия	Лист	Листов
Разраб.		Лопатина		Собо	10.23		П	10	
ГИП		Гордымов		Хорн	10.23	Эталоны колеров	<b>ВЕРХНЕКАМ ПРОЕКТ</b>		

Формат А3