

НО "Фонд капитального ремонта общего имущества
в многоквартирных домах в Пермском крае"

№ 059-22-01-20/1-720 от 01.11.2023 г.

Заказчик: НО "Фонд капитального ремонта общего имущества в многоквартирных домах в Пермском крае"

**ПАСПОРТ ВНЕШНЕГО ОБЛИКА ОБЪЕКТА КАПИТАЛЬНОГО СТРОИТЕЛЬСТВА
(КОЛЕРНЫЙ ПАСПОРТ)**

АДРЕС ОБЪЕКТА: г. Пермь, административный район Ленинский,
улица Борчанинова, здание (строение) № 5

047-2023-ОФ

ПЕРМЬ 2023г.

Ведомость чертежей комплекта

ЛИСТ	НАИМЕНОВАНИЕ	ПРИМЕЧАНИЯ
1	Общие данные. Ведомость отделки фасадов.	
2	Общие данные. Ситуационный план	
3	Существующее состояние фасадов	
4	Фасад в осях 1-6 (по ул. Борчанинова)	
5	Фасад в осях 6-1	
6	Фасад в осях В-А Фасад в осях А-В	
7	Размещение средств размещения информации, рекламных конструкций	
8	Размещение средств размещения информации, рекламных конструкций	
9	Размещение средств размещения информации, рекламных конструкций	
10	Эталоны колеров	

Ведомость отделки фасадов

ПОЗ.	ЭЛЕМЕНТ ФАСАДА	ЭТАЛОН ЦВЕТА	ОБОЗНАЧ.	ВИД ОТДЕЛКИ	ПРИМ.
1	Основное поле стены		RAL 070 70 20	Штукатурка декоративная "Камешковая" Атмосферостойкая фасадная краска	
2	Цоколь			Керамогранит, крепление плит методом скрытого монтажа	
3	Дверные полотна, витражи помещений общественного назначения, оконные блоки		RAL 9003	ПВХ профиль, стеклопакет	
4	Дверные полотна подъездов и помещений общественного назначения		RAL 9023	Атмосферостойкая окраска по металлическим поверхностям	
5	Кровля		RAL 7004	Оцинкованная сталь	
6	Воздуховоды			Оцинкованная сталь	
7	Покрытие козырька помещений общественного назначения (Тип 1), козырьков балконов 5 этажа (Тип 2)		RAL 7004	Профнастил	
8	Козырьки подъездов, оконные откосы, балконные плиты, карнизные плиты		RAL 9003	Атмосферостойкая фасадная краска	
9	Лестницы, ступени		RAL 9023	Атмосферостойкая фасадная краска по железобетону, металлу / бетонная плитка	
10	Ограждения крылец, кровли		RAL 7042	Атмосферостойкая окраска по металлическим поверхностям	
11	Отливы окон, водосточные трубы	Белый	RAL 9003	Оцинкованная сталь с полимерным покрытием	
12	Облицовка ограждения балконов	Белый	RAL 9003	Алюминиевая композитная панель Sibalux РФ	
13	Профиль конструкций остекления балконов	Белый	RAL 9003	Алюминиевый профиль с полимерным покрытием	
14	Металлические конструкции ограждения балконов	Белый	RAL 9003	Атмосферостойкая краска по металлическим поверхностям	
15	Козырек Тип3	Без цвета		Стекло ударопрочное на подвесах	

Пояснительная записка

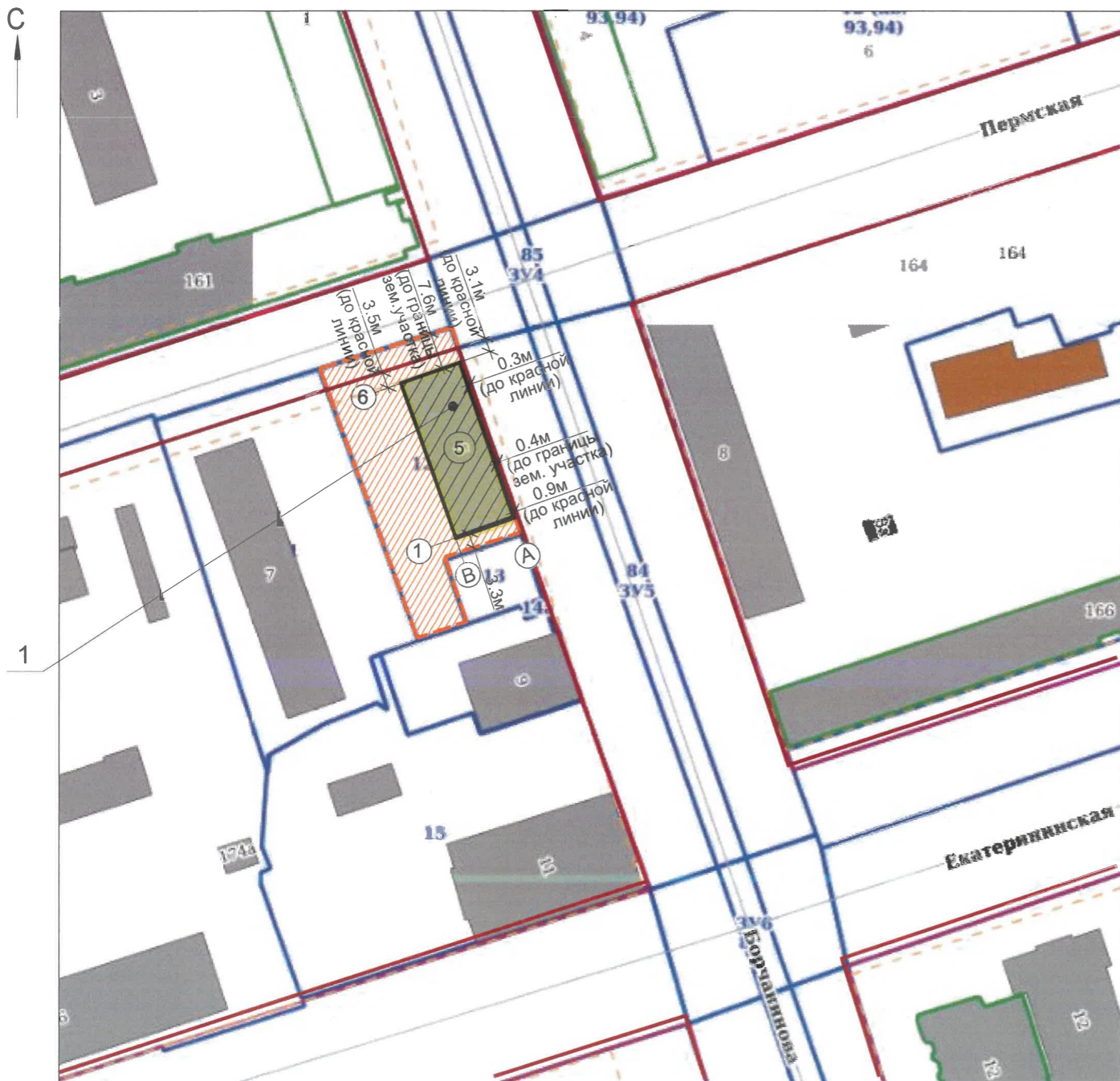
Объект капитального строительства - 5-этажное жилое здание с помещениями общественного назначения на первом этаже по адресу: г.Пермь, ул. Борчанинова, д.5.
 Год постройки и ввод в эксплуатацию: 1967;
 В плане здание: прямоугольной конфигурации;
 Несущие стены: кирпичные;
 Кровля: скатная, шифер;
 Ранее разработанные колерные паспорта:
 - согласованный 25.02.20 №059-22-01-26-971 "Колерный паспорт, г.Пермь, ул. Борчанинова, д.5 5Б-02-2020".
 Нахождение в границах зон объектов культурного наследия: в соответствии с Постановлением Правительства Пермского края от 08.10.2014 № 1139-п «Об утверждении зон охраны объектов культурного наследия, расположенных на территории Ленинского района г. Перми, центр («Эспланада и Черный рынок»)» МКДпо ул. Борчанинова, 5 расположен в зоне регулирования застройки хозяйственной деятельности ЗРЗ-9Г.
 Для данной зоны установлен предельно допустимый размер выступа элементов (крыльца, навесы, эркеры, балконы) зданий и сооружений из плоскости наружной стены фасада здания: не более 1,2 м. Установлены ограничения использования фасадов, расположенных вдоль исторических линий застройки, а также боковых фасадов, примыкающих к историческим линиям застройки.
 Отделка фасадов, расположенных вдоль исторических линий застройки, а также боковых фасадов, примыкающих к историческим линиям застройки осуществляется в соответствии с колерными паспортами, утвержденными органом местного самоуправления в установленном порядке с учетом предмета охраны ОКН.
 Определен предельно допустимый размер выступа элементов (крыльца, навесы, эркеры, балконы) зданий и сооружений из плоскости наружной стены фасада здания: не более 1,2м. Запрещается сооружение внешних тамбуров входных групп. Размещение на фасадах антенн, наружных блоков вентиляции и кондиционирования, вентиляционных труб, элементов систем газоснабжения и других технологических элементов зданий и сооружений. Антенны, наружные блоки вентиляции и кондиционирования, вентиляционные трубы, элементы системы газоснабжения и другие технологические элементы зданий и сооружений могут размещаться на кровле объектов капитального строительства компактными упорядоченными группами с использованием единой несущей основы, в том числе с устройством ограждения, а также на фасадах, не обращенных к историческим линиям застройки и не примыкающих к ним.
 Настоящим колерным паспортом: вносятся изменения в ранее согласованный от 18.02.20 №059-22-01-26-971, шифр 5Б-02-2020 (согласованный 25.02.20) в части устройства утепления стен с последующим оштукатуриванием. Определяются типы и виды отделки, и их цветовые решения;
 Цветовое решение и применяемые материалы обеспечивают комплексное решение всех элементов фасадов единство архитектурного облика здания. Средства размещения информации, рекламные конструкции не нарушают архитектурный облик здания.
 Предметом согласования данного колерного паспорта являются: принятые цветовые решения элементов фасада применяемые материалы существующего объекта недвижимости, а также определение возможных типов размещения средств размещения информации на нем. Средства размещения информации рекламные конструкции, не соответствующие типу и местам их возможного размещения, подлежат демонтажу.
 В соответствии с Градостроительным кодексом Российской Федерации, решением Пермской городской Думы от 15.12.20 №277 "Об утверждении Правил благоустройства территории города Перми" и постановлением администрации г. Перми от 22.02.17 №130 "Об утверждении формы и Порядка согласования паспорта внешнего облика объекта капитального строительства" (колерного паспорта) колерные паспорта либо их изменения не являются разрешительной документацией на строительство, реконструкцию объекта капитального строительства; не являются правовым основанием на устройство (переустройство, демонтаж) пристроек, навесов, козырьков и других архитектурных элементов объекта капитального строительства.

СОГЛАСОВАНО
 1д заместитель начальника ДГА
 г. Перми - главный архитектор
 Д.Ю. Папшин
 « 13 » ноября 20 23 г.

Согласовано
 Взам. инб. №
 Подп. и дата
 Инб. № подл.

						047-2023-ОФ		
						Колерный паспорт объекта капитального строительства по ул. Борчанинова, № 5, Ленинского района, г. Перми		
Изм.	Кол.уч.	Лист	№ док	Подп.	Дата			
Разраб.		Борисова		<i>[Подпись]</i>	09.2023	Многоквартирный дом со встроенными помещениями общественного назначения		
						Стадия	Лист	Листов
						П	1	10
						Общие данные		
						НО "Фонд капитального ремонта общего имущества в многоквартирных домах в Пермском крае"		

Ситуационный план



Источник информации: <https://isogd.gorodperm.ru/>

Инструкция о порядке производства работ, связанных с окраской фасадов и всех наружных частей зданий, сооружений, строений, расположенных на территории города Перми

- Окраска (отделка) фасадов и всех наружных частей зданий, сооружений, строений, расположенных на территории города Перми, может производиться лишь на основании паспорта внешнего облика объекта капитального строительства (колерного паспорта), согласованного с департаментом градостроительства и архитектуры администрации г. Перми (далее – ДГА).
- До начала процесса окраски (отделки) здания или какого-либо сооружения должны быть произведены работы по капитальному ремонту всех без исключения его наружных частей, подлежащих окраске.
- До начала ремонта зданий, имеющих газосветовую рекламу, сообщить рекламораспространителю о предстоящих работах на фасаде здания с целью сохранения вывесок либо их демонтажа.
- Полуразрушенные и разрушенные архитектурные художественно-скульптурные элементы фасада: карнизы, фризы, колонны, пилястры, сандрики, кронштейны, обрамления проемов, различные лепные украшения, барельефы, мозаика, художественная роспись и т.п. подлежат обязательному восстановлению в своем первоначальном виде. Категорически запрещается производить окраску.
- Здания без предварительного восстановления указанных элементов декора фасада.
- Металлические поверхности отдельных элементов фасада: чугунные решетки, ограждения балконов и лестниц, элементы входных групп, двери, кронштейны и прочие архитектурно-художественные элементы фасада перед окраской очищаются от грязи, ржавчины, старой краски и покрываются вновь атмосферостойкой краской для металлических поверхностей.
- В соответствии с выданными образцами цвета (колерами) на окраску (отделку) здания организация, производящая ремонт здания, составляет пробные образцы цвета, которые наносятся на подготовленную для покраски поверхность стены в уровне 1-го этажа здания (не выше 1,5 метров от земли).
- Проверку и согласование пробного образца цвета (выкраса колера) производит уполномоченный представитель ДГА. Без указанных проверки и согласования производить окраску (отделку) фасадов здания категорически запрещается.
- Домоуправления, организации и учреждения, производящие окраску (отделку) и связанный с ней ремонт фасадов здания, несут ответственность за выполнение настоящей инструкции и могут быть привлечены к административной ответственности за ее нарушение в соответствии со статьей 6.8.2 «Нарушение требований к внешнему виду фасадов зданий, строений, сооружений» Закона Пермского края от 06.04.2015 № 460-ПК «Об административных правонарушениях в Пермском крае».
- По всем вопросам, связанным с производством работ, необходимо обращаться в ДГА по адресу: г. Пермь, ул. Сибирская, 15, каб. 315, тел. 212-76-98.

Условные обозначения:

- объект капитального строительства: Многоквартирный жилой дом со встроенными помещениями общественного назначения по адресу г. Пермь, ул. Борчанинова, 5 Ленинского района города Перми
- земельный участок, кадастровый номер 59:01:4410095:62
- красные линии
- фасады с местами размещения средств размещения информации, рекламных конструкций

Ведомость ссылочных и прилагаемых документов

ОБОЗНАЧЕНИЕ	НАИМЕНОВАНИЕ	ПРИМЕЧАНИЕ							
Ссылочные документы:									
Решение Пермской городской Думы от 15.12.20 №277	Об утверждении Правил благоустройства территории города Перми								
Постановление администрации г. Перми от 22.02.17 №130	"Об утверждении формы и Порядка согласования паспорта внешнего облика объекта капитального строительства" (колерного паспорта)								
Постановление Правительства Пермского края от 08.10.2014 № 1139-п	«Об утверждении зон охраны объектов культурного наследия, расположенных на территории Ленинского района г. Перми, центр («Эспланада и Черный рынок»)								
Прилагаемые документы:									
от 18.02.2020 №059-22-01-26-971	Паспорт внешнего облика объекта капитального строительства Колерный паспорт, адрес объекта: г.Пермь, Ленинский район, ул. Борчанинова, здание (строение) №5 шифр: 5Б-02-2020-ОФ	согласованный 25.02.20							
047-2023-ОФ									
Колерный паспорт объекта капитального строительства по ул. Борчанинова, № 5, Ленинского района, г. Перми									
Изм.	Кол.уч	Лист	№ док	Подп.	Дата	Многоквартирный дом со встроенными помещениями общественного назначения	Страницы	Лист	Листов
Разраб.	Борисова				09.2023		П	2	
Общие данные							НО "Фонд капитального ремонта общего имущества в многоквартирных домах в Пермском крае"		

Согласовано

Взам. инв. №

Подп. и дата

Инв. № подл.

Существующее состояние главного и торцевых фасадов со стороны

улицы Борчанинова



Существующее состояние дворового фасада



Фотофиксация выполнена 09.2023

Инв. № подл. Подп. и дата Взам. инв. № Согласовано

						047-2023-ОФ			
						Колерный паспорт объекта капитального строительства по ул. Борчанинова, № 5, Ленинского района, г. Перми			
Изм.	Кол. уч.	Лист	№ док.	Подп.	Дата	Многоквартирный дом со встроенными помещениями общественного назначения	Стадия	Лист	Листов
Разраб.		Борисова		<i>[Signature]</i>	09.2023		П	3	
						Существующее состояние фасадов	НО "Фонд капитального ремонта общего имущества в многоквартирных домах в Пермском крае"		



Согласовано

Взам. инв. №

Подп. и дата

Инв. № подл.

ПРИМЕЧАНИЕ:

1. В случае, если наружные лестницы при дополнительно устроенных входах в общественные помещения здания выходят за границы предоставленного земельного участка и красные линии квартала, то устройство дополнительных или переустройство существующих входных групп требует получения разрешения в установленном порядке.
2. Требования к входным группам установлены пунктом 11.7 Правил благоустройства территории города Перми, утвержденных Решением Пермской городской Думы от 15.12.2020 № 277.
3. При размещении новой входной группы, изменении входной группы при проведении реконструкции, капитального ремонта здания, строения, сооружения требуется разработка проекта колерного паспорта.
4. Размещение входных групп, расположенных в границах территорий достопримечательных мест на территории города Перми, должно соответствовать требованиям, установленным Постановлением правительства Пермского края от 8 октября 2014 года N 1139-п «Об утверждении зон охраны объектов культурного наследия, расположенных на территории Ленинского района г. Перми, центр («Эспланада и Черный рынок»)» для Зоны регулирования застройки и хозяйственной деятельности ЗРЗ-9Г.
5. Требования к входным группам, расположенным в границах территорий общего пользования предельно допустимый размер выступа элементов (крыльца, навесы, эркеры, балконы) зданий и сооружений из плоскости наружной стены фасада здания: не более 1,2. Запрещается сооружение внешних тамбуров входных групп.
6. Ступени и входная площадка входных групп должны иметь противоскользящее покрытие или полосы.
7. На одном из торцов входной площадки может быть предусмотрен пандус или подъемное устройство для маломобильных групп населения.
8. Наружная кнопка вызывного устройства должна быть размещена в начале заезда на пандус или при входе на подъемное устройство для маломобильных групп населения.
9. Глухие экраны ограждений балконов, лоджий (из профилированного металлического листа, алюминиевых композитных панелей и т.д.) по высоте должны быть не более первоначальной исторической высоты ограждения балкона (лоджии). Нормативную высоту ограждения (1,2 метра) следует обеспечивать за счет не сплошных элементов ограждения (металлические решетки, перила и т.п.).

Условные обозначения:

- выноска и номер позиции согласно Ведомости отделки фасадов на листе 1
- условная координационная ось

СОГЛАСОВАНО
 1^й заместитель начальника ДГА
 г. Перми - главный архитектор
 Д.Ю. Лапшин
 «13» ноября 2023 г.

						047-2023-ОФ			
						Колерный паспорт объекта капитального строительства по ул. Борчанинова, № 5, Ленинского района, г. Перми			
Изм.	Кол. уч.	Лист	№ док.	Подп.	Дата	Многоквартирный дом со встроенными помещениями общественного назначения	Стадия	Лист	Листов
							П	4	
						Фасад в осях 1-6 по ул. Борчанинова	НО "Фонд капитального ремонта общего имущества в многоквартирных домах в Пермском крае"		



ПРИМЕЧАНИЕ:

- Дополнительное оборудование - размещаемые на фасадах здания, строения, сооружения системы технического обеспечения эксплуатации зданий, строений, сооружений (наружные блоки систем кондиционирования и вентиляции, маскирующие ограждения (экраны, решетки), вентиляционные трубопроводы, антенны, видеокамеры наружного наблюдения, электрощиты, кабельные линии, иное подобное оборудование), защитные устройства (решетки, рольставни), почтовые ящики, часы, банкоматы, элементы архитектурно-художественной подсветки, флажтоки и иное оборудование.
- В соответствии с Постановлением правительства Пермского края от 8 октября 2014 года N 1139-п 1 для Зоны регулирования застройки и хозяйственной деятельности ЗРЗ-9Г запрещается размещение на фасадах антенн, наружных блоков вентиляции и кондиционирования, вентиляционных труб, элементов систем газоснабжения и других технологических элементов зданий и сооружений. Антенны, наружные блоки вентиляции и кондиционирования, вентиляционные трубы, элементы системы газоснабжения и другие технологические элементы зданий и сооружений могут размещаться на кровле объектов капитального строительства компактными упорядоченными группами с использованием единой несущей основы, в том числе с устройством ограждения, а также на фасадах, не обращенных к историческим линиям застройки и не примыкающих к ним.
- Размещение дополнительного оборудования, дополнительных элементов и устройств на фасадах объектов капитального строительства рекомендуется при соблюдении следующих условий:
 - соответствие размещения дополнительного оборудования архитектурному решению фасадов, предусмотренному проектной документацией, в соответствии с которой осуществлено строительство (реконструкция) Объекта, с привязкой к единой (вертикальной, горизонтальной) системе осей фасадов;
 - единая горизонтальная ось - условная прямая линия. Определяется как половина расстояния между верхним и нижним архитектурным элементом (окна, наличники, карниз, фриз и другие), выделяющимся (западающим, выступающим) из плоскости стены;
 - единая вертикальная ось - условная прямая линия. Определяется как половина расстояния между границами одного архитектурного элемента (окна, двери, колонны) либо между двумя архитектурными элементами (окна, двери, колонны);
 - комплексное решение размещения оборудования - единое архитектурное и цветовое решение (в том числе размер, форма, материал);
 - размещение дополнительного оборудования на архитектурных деталях, элементах декора, поверхностях с ценной архитектурной отделкой, а также крепление, ведущее к повреждению архитектурных поверхностей, не допускаются.
- Размещение дополнительного оборудования не должно нарушать законные интересы собственников жилых помещений в непосредственной близости с оборудованием.
- В соответствии со статьей 36 Жилищного кодекса Российской Федерации собственникам помещений в многоквартирном доме решение о возможности или невозможности размещения наружных блоков кондиционеров на фасадах многоквартирного дома может быть принято на общем собрании собственников помещений данного многоквартирного дома.
- В случае принятия положительного решения о размещении наружных блоков кондиционеров на фасадах многоквартирного дома рекомендуется внешние блоки кондиционирования закрывать маскирующими ограждениями (экраны, решетки) в цвет фасада.

СОГЛАСОВАНО
1й заместитель начальника ДГА
г. Перми - главный архитектор
Д.Ю. Дашин
20 23 г.

Условные обозначения:

- выноска и номер позиции согласно Ведомости отделки фасадов на листе 1
- условная координационная ось

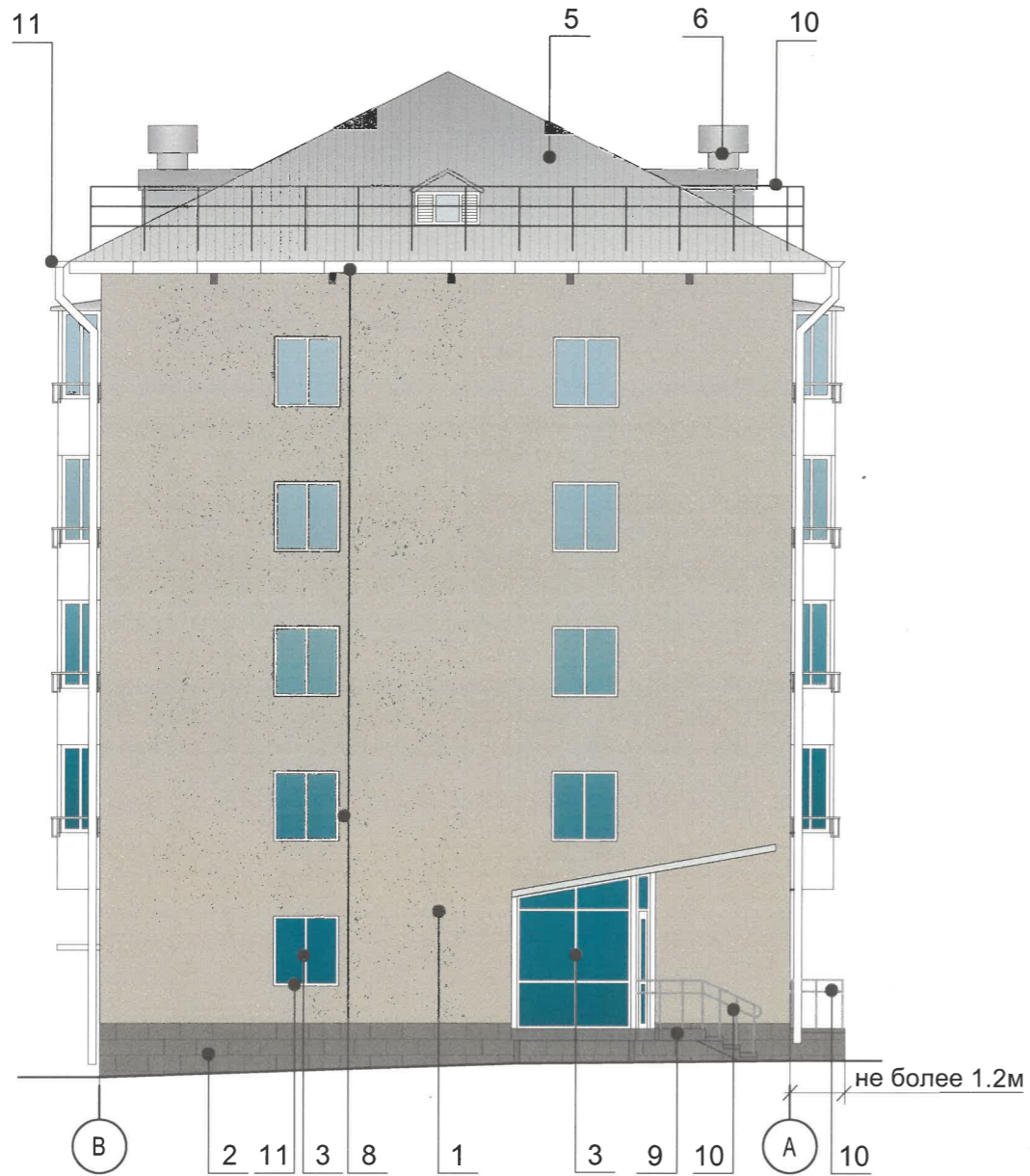
						047-2023-ОФ			
						Колерный паспорт объекта капитального строительства по ул. Борчанинова, № 5, Ленинского района, г. Перми			
Изм.	Кол. уч.	Лист	№ док.	Подп.	Дата	Многоквартирный дом со встроенными помещениями общественного назначения	Стадия	Лист	Листов
Разраб.			Борисова		09.2023		П	5	
						Фасад в осях 6-1	НО "Фонд капитального ремонта общего имущества в многоквартирных домах в Пермском крае"		

Согласовано

Взам. инв. №



Подп. и дата

Инв. № подл.



СОГЛАСОВАНО
 1^й заместитель начальника ДГА
 г. Перми - главный архитектор
 Д.Ю. Лапшин
 13.09.2023 г.

Условные обозначения:

-  - выноска и номер позиции согласно Ведомости отделки фасадов на листе 1
-  - условная координационная ось

Согласовано
Взам. инв. №
Подп. и дата
Инв. № подл.

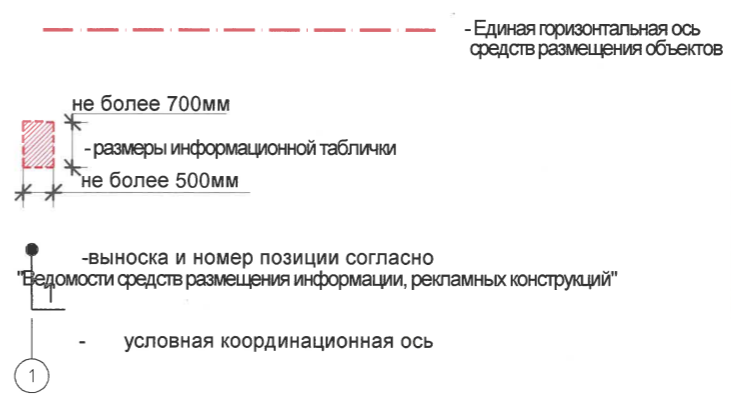
						047-2023-ОФ			
						Колерный паспорт объекта капитального строительства по ул. Борчанинова, № 5, Ленинского района, г. Перми			
Изм.	Кол. уч.	Лист	№ док.	Подп.	Дата	Многоквартирный дом со встроенными помещениями общественного назначения	Стадия	Лист	Листов
							П	6	
						Фасад в осях В-А	Фасад в осях А-В		НО "Фонд капитального ремонта общего имущества в многоквартирных домах в Пермском крае"



Ведомость средств размещения информации, рекламных конструкций

№	тип объекта, материал, способы крепления	цвет(с указанием RAL)	наличие подсветки
1	Вывеска - объемные буквы и/или логотип без подложки на металлических направляющих в цвет фасада на стене здания. Металл, пластик, пленки.	Фирменные цвета	Внутренняя или внешняя, светодиодная
2	Информационная табличка (режимник). Одиночная (500x700). Оргстекло, пластик, металл, выклейки	Фирменные цвета	Без подсветки
3	Указатель с наименованием улицы и номером дома (здания) (пункт 11.4.2 Решения Пермской городской Думы от 15.12.2020 № 277). Пластик, металл.	Синий R-0) G-(20) B-(120), белый	Возможна подсветка
4	Информация – не сплошная пленочная аппликация в виде текста или контурного изображения на стекле. Площадь выклейки – не более 30% от площади одного поля остекления. Самоклеющиеся пленки по стеклу или Вывеска – панно (постер или световой короб), размещенное в оконном проеме за стеклом. Площадь панно – не более 50% от площади одного поля остекления. Металл, пластик, пленки.	Фирменные цвета	Возможна подсветка
5	Вывеска в виде объемных букв без подложки на направляющих в цвет балкона	Фирменные цвета	Внутренняя или внешняя, светодиодная
6	Панель-кронштейн. Металл, пластик, пленки.	Фирменные цвета	Внешняя или внутренняя, светодиодами
7	Информационная табличка (режимник). Одиночная (500x700). Пленочная аппликация на стекле, состоящая из букв и занимающая не более 30% от остекления.		
8	Указатель номера подъезда и квартир (пункт 11.4.2 Решения Пермской городской Думы от 15.12.2020 № 277). Оргстекло, металл, пластик.	Синий R-0) G-(20) B-(120), белый	Возможна подсветка

Условные обозначения:



Управление архитектуры и городского дизайна
ДГА администрации г.Перми
**СООТВЕТСТВУЕТ АРХИТЕКТУРНОМУ
ОБЛИКУ ГОРОДА ПЕРМИ**
«13» ноября 2023
Подпись _____

Согласовано
Взам. инв. №
Подп. и дата
Инв. № подл.

- Условия размещения средств размещения информации, рекламных конструкций.
1. Место размещения информации располагаются относительно условной прямой линии – единой горизонтальной оси. Местоположение оси на фасаде определяется как половина расстояния между верхним и нижним архитектурным элементом (окна, наличники, карниз, фриз и др.), выделяющимся (западающим, выступающим) из плоскости стены.
 2. Размещение вывесок и рекламных конструкций должно осуществляться в границах места допустимого размещения средств размещения информации, рекламных конструкций, установленных данным колерным паспортом объекта капитального строительства.
 3. Размещение вывесок по отношению друг к другу, их конфигурация, наполненность информацией должны соответствовать Стандартным требованиям к вывескам, их размещению и эксплуатации (далее - Стандартные требования), утвержденным Решением Пермской городской Думы от 15.12.2020 №277.
 4. В случае, если планируемые к размещению вывески не соответствуют Стандартным требованиям и действующему колерному паспорту, требуется внесение изменений в колерный паспорт путем разработки нового колерного паспорта.
 5. Максимальный размер информационных табличек – 0,5 м х 0,7 м (пункт 2.13 Стандартных требований).
 6. Узел крепления каждого типа объекта информации разрабатывается отдельным рабочим проектом.
 7. В случае размещения рекламной конструкции на фасаде здания, строения, сооружения, такая конструкция должна быть отражена в составе нового колерного паспорта, а ее размещение должно осуществляться в соответствии с действующим порядком установки эксплуатации рекламных конструкций на территории города Перми, утвержденным решением Пермской городской Думы от 27.01.2009 № 11, с последующим получением на установку и эксплуатацию рекламной конструкции в установленном порядке.
 8. В случае возникновения спорных ситуаций с другими организациями в отношении мест размещения нестандартных вывесок, расположенных не в границах занимаемого помещения, регулирование конфликта и окончательное решение по размещению вывесок той или иной претендующей организации в соответствии с положениями Жилищного кодекса Российской Федерации должно приниматься на собрании собственников помещений в многоквартирном доме.
 9. Размещение вывесок, перекрывающих оконные проемы, а также расположенных на балконах, лоджиях зданий и сооружений должно быть согласовано с собственниками помещений, к которым относится балкон и данный оконный проем.
 10. В случае возникновения спорных ситуаций в отношении места размещения информационной конструкции на парапете кровли/кровле/стене у кровли, регулирование конфликта и окончательное решение по размещению информационной конструкции должно приниматься на собрании собственников помещений в многоквартирном доме в соответствии с положениями Жилищного кодекса Российской Федерации.

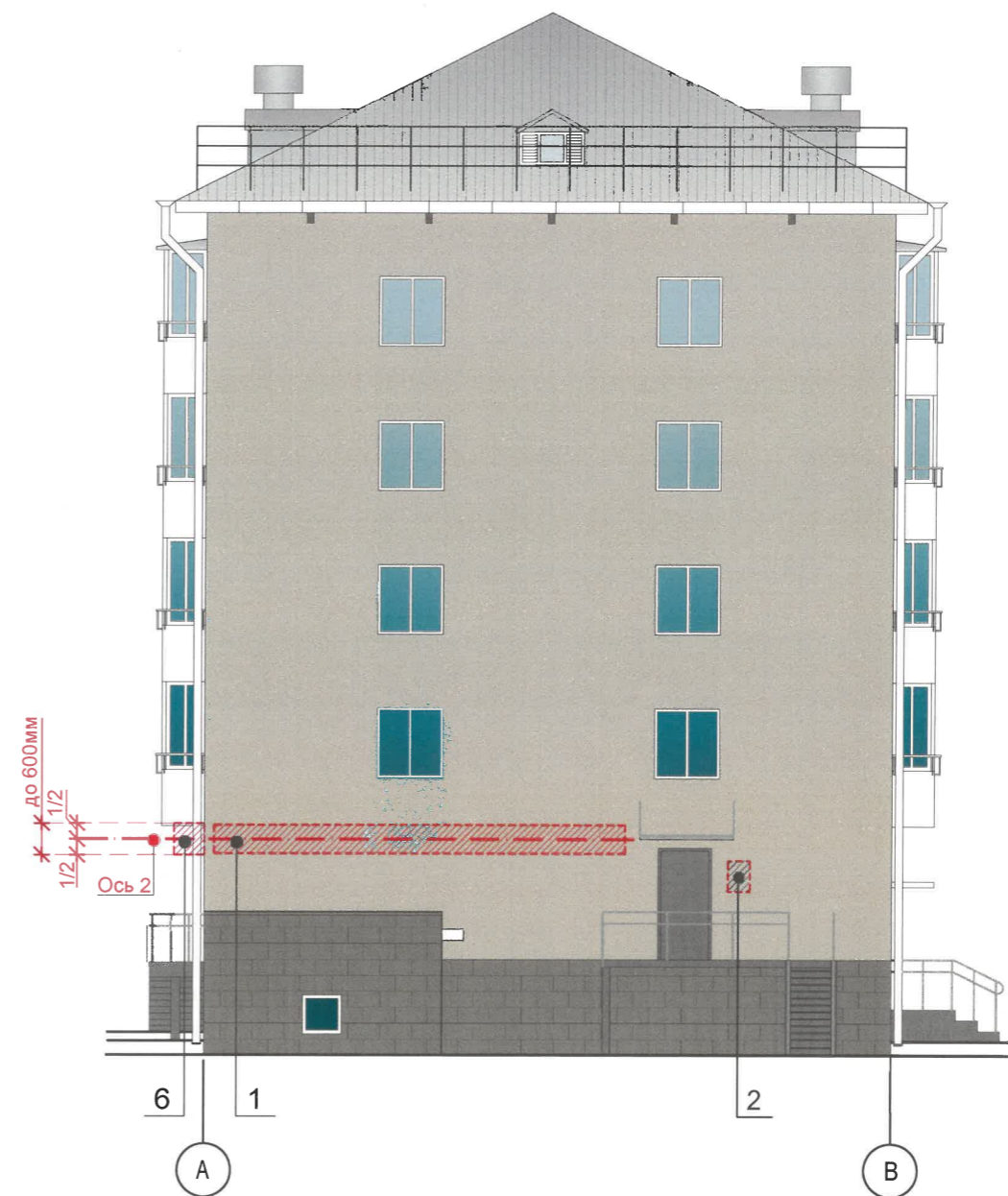
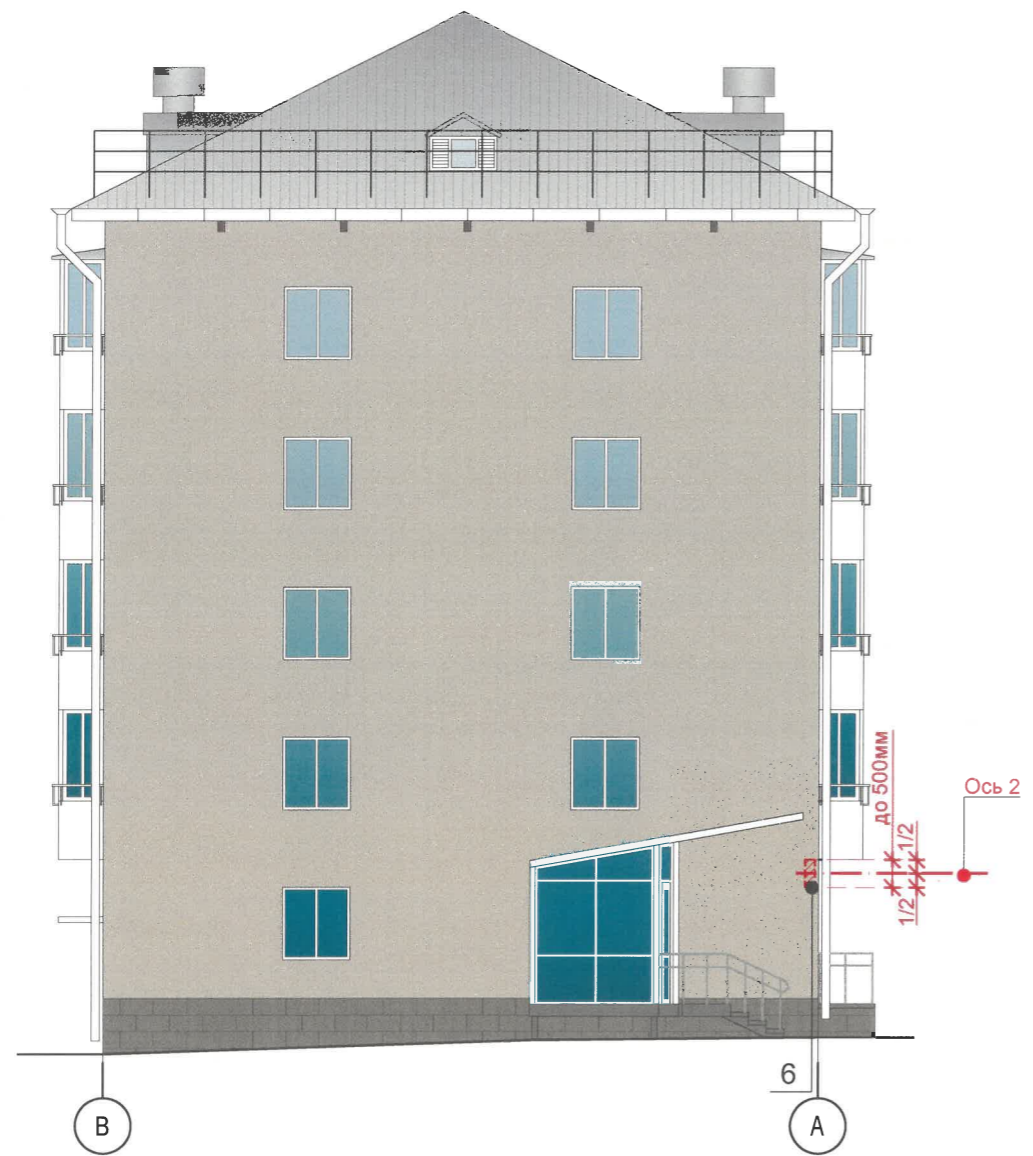
						047-2023-ОФ			
						Колерный паспорт объекта капитального строительства по ул. Борчанинова, № 5, Ленинского района, г. Перми			
Изм.	Кол. уч.	Лист	№ док.	Подп.	Дата	Многоквартирный дом со встроенными помещениями общественного назначения	Стадия	Лист	Листов
Разраб.			Борисова	<i>[Signature]</i>	09.2023		П	7	
						Размещение средств размещения информации, рекламных конструкций	НО "Фонд капитального ремонта общего имущества в многоквартирных домах в Пермском крае"		

Согласовано

Взам. инв. №

Подп. и дата

Инв. № подл.



- не более 700мм
- размеры информационной таблички
- не более 500мм
- выноска и номер позиции согласно "Ведомости средств размещения информации, рекламных конструкций"
- условная координационная ось

Примечание: "Ведомость средств размещения информации, рекламных конструкций" см. на листе 7

Управление архитектуры и городского дизайна
ДГА администрации г.Перми
**СООТВЕТСТВУЕТ АРХИТЕКТУРНОМУ
ОБЛИКУ ГОРОДА ПЕРМИ**
«13» января 2023
Подпись:

						047-2023-ОФ			
						Колерный паспорт объекта капитального строительства по ул. Борчанинова, № 5, Ленинского района, г. Перми			
Изм.	Кол. уч.	Лист	№ док.	Подп.	Дата	Многоквартирный дом со встроенными помещениями общественного назначения	Стадия	Лист	Листов
Разраб.			Борисова		09.2023		П	8	
						Размещение средств размещения информации, рекламных конструкций	НО "Фонд капитального ремонта общего имущества в многоквартирных домах в Пермском крае"		

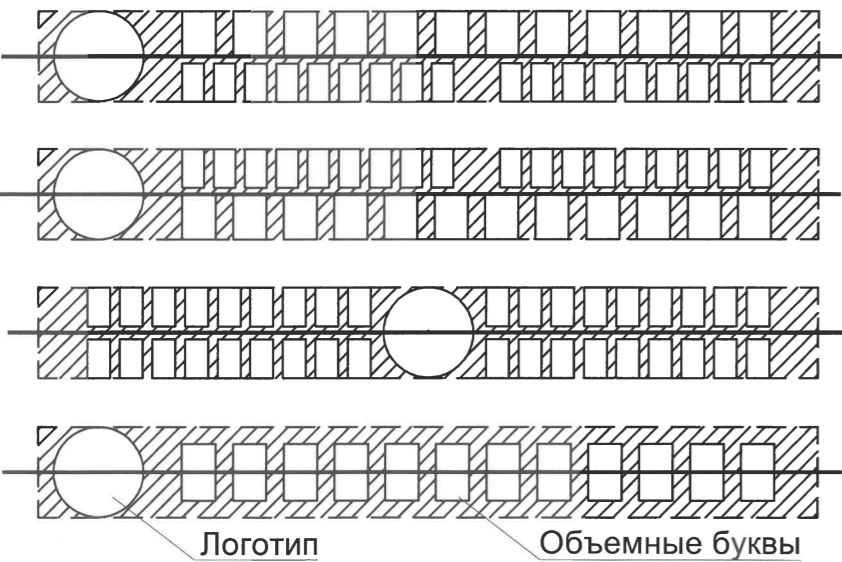


Согласовано

Взам. инв. №

Подп. и дата

Инв. № подл.



Логотип

Объемные буквы

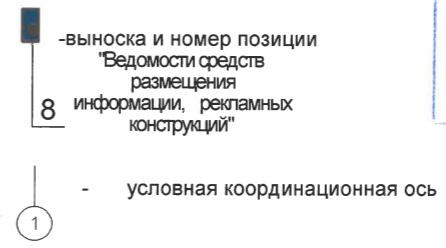
Пример сгруппированных модульных табличек

цокольный этаж	∞	САЛОН ОПТИКИ
цокольный этаж		ОРГАНИЗАЦИЯ
1 этаж	k	ЗООМАГАЗИН
этаж о.ф.ис 14	☼	ОРГАНИЗАЦИЯ
этаж о.ф.ис 20		ОРГАНИЗАЦИЯ
цокольный этаж	🐱	ЗООМАГАЗИН

Узел крепления средств размещения информации



Условные обозначения:



Управление архитектуры и городского дизайна
ДГА администрации г.Перми
**СООТВЕТСТВУЕТ АРХИТЕКТУРНОМУ
ОБЛИКУ ГОРОДА ПЕРМИ**
«13» ноября 2023г.
Подпись

Примечание: "Ведомость средств размещения информации, рекламных конструкций" см. на листе 7

						047-2023-ОФ			
						Колерный паспорт объекта капитального строительства по ул. Борчанинова, № 5, Ленинского района, г. Перми			
Изм.	Кол. уч.	Лист	№ док.	Подп.	Дата	Многоквартирный дом со встроенными помещениями общественного назначения	Стадия	Лист	Листов
Разраб.	Борисова			<i>[Signature]</i>	09.2023		П	9	
						Размещение средств размещения информации, рекламных конструкций	НО "Фонд капитального ремонта общего имущества в многоквартирных домах в Пермском крае"		

позиция согласно ведомости отделки фасада	координаты цвета в RAL RAL 070 70 20	C*:	18		позиция согласно ведомости отделки фасада	координаты цвета в RAL RAL 7004	C*:	0	
		M*:	16				M*:	0	
		Y*:	28				Y*:	0	
		K*:	4				K*:	45	
		R:	192				R:	158	
		G:	172				G:	160	
1	B:	138	B:	161					
позиция согласно ведомости отделки фасада	Керамогранит		позиция согласно ведомости отделки фасада	координаты цвета в RAL RAL 7042		C*:	30		
						M*:	10		
						Y*:	20		
						K*:	40		
						R:	143		
						G:	152		
2	B:	149							
позиция согласно ведомости отделки фасада	координаты цвета в RAL RAL 9003	C*:	0						
		M*:	0						
		Y*:	0						
		K*:	0						
		R:	244						
		G:	248						
3,8,11, 12, 13, 14	B:	244							
позиция согласно ведомости отделки фасада	координаты цвета в RAL RAL 9023	C*:	8						
		M*:	6						
		Y*:	6						
		K*:	57						
		R:	126						
		G:	129						
4,9	B:	130							

СОГЛАСОВАНО
1^й заместитель начальника ДГА
г. Перми - главный архитектор
Д.Ю. Лапшин
«18» ноября 2023 г.

Примечание:

Цвета в стандарте RAL и цветовой палитре CMYK, RGB приведены с сайта <https://colorscheme.ru/> (каталог цветов RAL CLASSIC, RAL DESIGN).

						047-2023-ОФ			
						Колерный паспорт объекта капитального строительства по ул. Борчанинова, № 5, Ленинского района, г. Перми			
Изм.	Кол. уч.	Лист	№ док.	Подп.	Дата	Многоквартирный дом со встроенными помещениями общественного назначения	Стадия	Лист	Листов
Разраб.		Борисова			09.2023		П	10	
						Эталоны колеров	НО "Фонд капитального ремонта общего имущества в многоквартирных домах в Пермском крае"		

Согласовано
Инв. № подл.
Подп. и дата
Взам. инв. №