

ИП Шмидт А.А.

№ 01563 000 21422 0000 12 0001 от 30.09.2023

Заказчик: Департамент градостроительства и
архитектуры администрации города Перми

**ПАСПОРТ ВНЕШНЕГО ОБЛИКА ОБЪЕКТА КАПИТАЛЬНОГО СТРОИТЕЛЬСТВА
(КОЛЕРНЫЙ ПАСПОРТ)**

АДРЕС ОБЪЕКТА: г.Пермь, административный район Мотовилихинский,
улица Лебедева, здание (строение) № 9

200-06-2023-AP

ПЕРМЬ 2023г.

Ведомость чертежей

Пояснительная записка (начало)

Лист	Наименование	Прим.
1	Общие данные (начало)	
2	Общие данные (продолжение)	
3	Существующее состояние фасадов (фотофиксация)	
4-5	Главные фасады в осях 1-3, А-Г	
6	Дворовой фасад в осях 2-1, боковой фасад в осях 3-2	
7	Боковой фасад в осях В-А, дворовой фасад в осях Г-В	
8-9	Размещение средств размещения информации, рекламных конструкций	
10-11	Архитектурно-художественная подсветка	
12	Эталоны колеров	

Краткая характеристика:

Административное четырехэтажное трехподъездное здание.
 Год постройки и ввода в эксплуатацию – 1934г.
 Серия и тип постройки здания – в паспорте не указано.
 В настоящее время домом управляет ООО "УК "ТехКомфорт".
 В плане дом Г-образной конфигурации.
 Материалы несущих стен - кирпичные.
 Тип фасада – очищенный до кирпичной кладки
 Кровля скатная, из листов оцинкованного металла.

Настоящим колерным паспортом:

- определяются типы и виды отделки, и их цветовые решения
- устанавливаются виды и места размещения средств размещения информации, рекламных конструкций.

Цветовое решение и применяемые материалы обеспечивают комплексное решение всех элементов фасадов, единство архитектурного облика здания. Средства размещения информации, рекламные конструкции не нарушают архитектурный облик здания.

Раздел «Архитектурно-художественная подсветка» настоящим колерным паспортом не разрабатывался. Освещение фасада осуществляется за счет свечения окон и вывесок.

Здание расположено в жилом квартале улиц Лебедева – Индустриализации – Ким Циолковского Мотовилихинского района города Перми.

Современное состояние:

Здание кирпичное. Цоколь выполнен в виде мозаики из гранитной крошки.
 Деревянные оконные блоки, исторически окрашенные темной красно-коричневой краской, практически полностью заменены на белые металлопластиковые стеклопакеты, без сохранения исторического рисунка переплетов.

Исторические входные деревянные филенчатые двери, окрашенные в коричневый цвет, не сохранились, заменены на металлические глухие, выкрашенные в серый цвет.

Козырьки над входами в подъезды – из оцинкованного металла.
 Отделка фасадов в неудовлетворительном состоянии. В местах протечек воды под отливами, у цоколя следы отсыревания, ржавчины и биопоражений.

В эстетическом отношении, фасад требует преобразования с целью возвращения ему архитектурного единства путем упорядочивания мест размещения дополнительного оборудования; общего цветового решения и определения мест размещения средств размещения информации.

В соответствии с Приказом Государственной инспекции по охране объектов культурного наследия Пермского края от 15.08.2018 № СЭД-55-01-05-430 (далее - Приказ Инспекции) здание по ул. Лебедева, 9 расположено в границах территории объекта культурного наследия достопримечательного места "Соцгородок "Рабочий поселок" и является объектом, обладающим признаками объектов культурного наследия (4-этажное здание гостиницы "Металлург"). В предмет охраны достопримечательного места включены следующие характеристики объекта:

- Г-образное в плане со смещенной на 3 м относительно красной линии ул. Лебедева угловой частью; крыша односкатная за высоким глухим парапетом на уличных фасадах; материал фасадной поверхности - штукатурка с окраской; угловой витраж, выходящий на перекресток; крупные прямоугольные и подквадратные окна с мелкоячеистым рисунком переплетов деревянных рам; глухие экраны угловых балконов.

Согласно приложению 3 к Приказу Инспекции установлены: предельно допустимый размер выступа элементов зданий и сооружений из плоскости наружной стены фасада здания (крыльца, навесы), выходящих на исторические линии застройки, боковые фасады, примыкающие к линиям исторической застройки: не более 1,2 м;

- ограничения использования фасадов, расположенных вдоль исторических линий застройки, а также боковых фасадов, примыкающих к историческим линиям застройки:

Ведомость отделки фасадов

Поз.	Элемент фасада	Эталон цвета	Обознач.	Вид отделки	Прим.
1	Поле стен (тип 1)		RAL 060 80 05	Штукатурка, окраска	
2	Поле стен (тип 2)		RAL 060 80 05	Камешковая штукатурка, окраска	
3	Цоколь			Брекчия из гранитного камня	
4	Кровля, козырьки		RAL 7004	Оцинкованная сталь с полимерным покрытием	
5	Оконные и дверные блоки, витражи		RAL 8017	Дерево окраска	
6	Отливы, водосток, вент. решетки		RAL 8017	Оцинкованная сталь с полимерным покрытием	
7	Двери, ограждения, опоры козырьков		RAL 8017	Атмосферостойкая краска по металлу	
8	Ступени, приямки			Природный камень	
9	Ограждение балконов		RAL 060 80 05	Штукатурка, окраска	
10	Декоративные вставки, обрамления витражей		RAL 040 50 30	Штукатурка, окраска	
11	Откосы проемов		RAL 060 80 05	Штукатурка, окраска	

СОГЛАСОВАНО
 1^й заместитель начальника ДГА
 г. Перми - главный архитектор
 Д.Ю. Ларшин
 « 19 » 09 2023 г.

						200-06-2023-AP			
						Колерный паспорт объекта капитального строительства по улице Лебедева, № 9, Мотовилихинского района г.Перми.			
Изм.	Кол.уч.	Лист	№док	Подпись	Дата	Административное здание с универсальным магазином	Стадия	Лист	Листов
Разраб.	Августов. А.М				06.2023		П	1	10
						Общие данные (начало)		ИП Шмидт А. А.	

Пояснительная записка (продолжение)

- отделка фасадов осуществляется в соответствии с паспортами внешнего облика объектов капитального строительства, утвержденными органом местного самоуправления в установленном порядке на основании предмета охраны достопримечательного места;
- при отделке фасадов сохраняются и восстанавливаются элементы архитектурного декора, отнесенного к предмету охраны достопримечательного места;
- цветовое решение и материалы отделки фасадов определяются в соответствии с предметом охраны достопримечательного места;
- допустимые материалы отделки фасадов - керамический кирпич, штукатурка с окраской.

Запрещается:

- частичная (фрагментарная) отделка фасадов, если такая отделка не описана в предмете охраны;
- изменение архитектурных элементов и деталей фасадов, отнесенных к предмету охраны достопримечательного места;
- остекление, изменение исторического внешнего вида ограждений балконов, лоджий, изменение материала, рисунка и цвета оконных переплетов, отнесенных к предмету охраны достопримечательного места;
- сооружение внешних тамбуров входных групп;
- изменение исторических габаритов оконных и дверных проемов зданий и сооружений, составляющих предмет охраны достопримечательного места;
- сооружение балконов на уличных фасадах;
- размещение на фасадах антенн, наружных блоков вентиляции и кондиционирования, вентиляционных труб, элементов систем газоснабжения и других технологических элементов зданий и сооружений. Антенны, наружные блоки вентиляции и кондиционирования, вентиляционные трубы, элементы системы газоснабжения и другие технологические элементы зданий и сооружений могут размещаться на кровле объектов капитального строительства компактными упорядоченными группами с использованием единой несущей основы, в том числе с устройством ограждения, а также на фасадах, не обращенных к историческим линиям застройки и не примыкающих к ним.

Работы по капитальному ремонту фасадов, крыш, а также работы по реконструкции (с изменением объемно-пространственных характеристик) зданий, строений, сооружений, отнесенных к предмету охраны достопримечательных мест, но не являющихся объектами культурного наследия, проводятся после получения положительного заключения органа охраны объектов культурного наследия Пермского края на акт историко-культурной экспертизы проекта или раздела по обеспечению сохранности объектов культурного наследия в составе проекта на выполнение таких работ.

Инструкция о порядке производства работ, связанных с окраской фасадов и всех наружных частей зданий, сооружений, строений, расположенных на территории города Перми

1. Окраска (отделка) фасадов и всех наружных частей зданий, сооружений, строений, расположенных на территории города Перми, может производиться лишь на основании паспорта внешнего облика объекта капитального строительства (колерного паспорта), согласованного с департаментом градостроительства и архитектуры администрации г. Перми (далее-ДГА).
2. До начала процесса окраски (отделки) здания или какого-либо сооружения должны быть произведены работы по капитальному ремонту всех без исключения его наружных частей, подлежащих окраске.
3. До начала ремонта зданий, имеющих газосветовую рекламу, сообщить рекламораспространителю о предстоящих работах на фасаде здания с целью сохранения вывесок либо их демонтажа.
4. Полуразрушенные и разрушенные архитектурные художественно-скульптурные элементы фасада: карнизы, фриз, колонны, пилястры, сандрики, кронштейны, обрамления проемов, различные лепные украшения, барельефы, мозаика, художественная роспись и т.п. подлежат обязательному восстановлению в своем первоначальном виде. Категорически запрещается производить окраску здания без предварительного восстановления указанных элементов декора фасада.
5. Металлические поверхности отдельных элементов фасада: чугунные решетки, ограждения балконов и лестниц, элементы входных групп, двери, кронштейны и прочие архитектурнохудожественные элементы фасада перед окраской очищаются от грязи, ржавчины, старой краски и покрываются вновь атмосферостойкой краской для металлических поверхностей.
6. В соответствии с выданными образцами цвета (колерами) на окраску (отделку) здания организация, производящая ремонт здания, составляет пробные образцы цвета, которые наносятся на подготовленную для покраски поверхность стены в уровне 1-го этажа здания (не выше 1,5 метров от земли).
7. Проверку и согласование пробного образца цвета (выкрас колера) производит уполномоченный представитель ДГА. Без указанных проверки и согласования производить окраску (отделку) фасадов здания категорически запрещается.
8. Домоуправления, организации и учреждения, производящие окраску (отделку) и связанный с нею ремонт фасадов здания, несут ответственность за выполнение настоящей инструкции и могут быть привлечены к административной ответственности за ее нарушение в соответствии со статьей 6.8.2 «Нарушение требований к внешнему виду фасадов зданий, строений, сооружений» Закона Пермского края от 06.04.2015 № 460-ПК «Об административных правонарушениях в Пермском крае».
9. По всем вопросам, связанным с производством работ, необходимо обращаться в ДГА по адресу: г. Пермь, ул. Сибирская, 15, каб. 315, тел. 212-76-98.

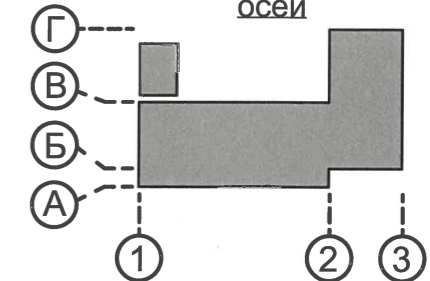
Ситуационный план



Условные обозначения

- 1 Многоквартирный дом с помещениями общественного назначения по адресу: г. Пермь, Мотовилихинский район, улица Лебедева, № 9
- Желтая линия: Фасады с местами размещения средств размещения, информации рекламных конструкций
- Красная линия: Земельный участок с кадастровым номером 59:01:4311087:8
- Красная линия: Красные линии

План координатных осей



Ведомость ссылочных и прилагаемых документов

ОБОЗНАЧЕНИЕ	НАИМЕНОВАНИЕ	ПРИМ.
Решение Пермской городской Думы от 15.12.2020 № 277	Об утверждении Правил благоустройства территории города Перми	
Постановление администрации г.Перми от 22.02.2017 № 130	Об утверждении формы и Порядка согласования паспорта внешнего облика объекта капитального строительства (колерного паспорта)	
Приказ Государственной инспекции по охране объектов культурного наследия Пермского края от 15.08.2018 № СЭД-55-01-05-430	О включении в Единый государственный реестр объектов культурного наследия (памятников истории и культуры) народов Российской Федерации	

						200-06-2023-АР			
						Колерный паспорт объекта капитального строительства по улице Лебедева, № 9, Мотовилихинского района г.Перми.			
Изм.	Кол.уч	Лист	№док	Подпись	Дата	Административное здание с универсальным магазином	Стадия	Лист	Листов
	Разраб.	Августов. А.М			06.2023		П	2	
						Общие данные (продолжение)	ИП Шмидт А. А.		

Главный фасад



Дворовой фасад



Дворовой фасад



Дворовой фасад



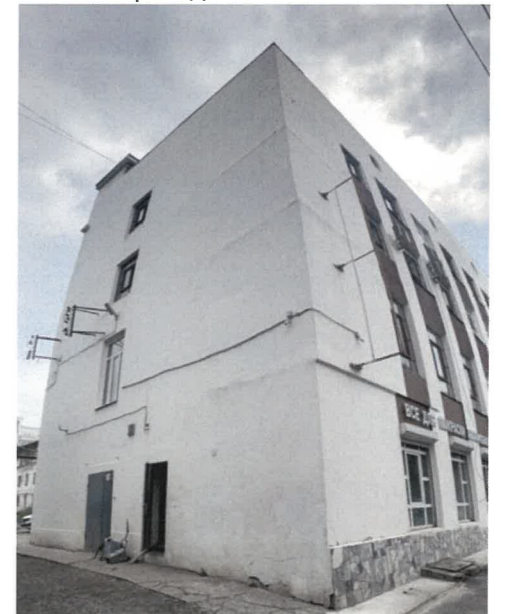
Дворовой фасад



Боковой фасад



Боковой фасад



Handwritten blue text: "Нужно уточнить"

Главный фасад



Главный фасад

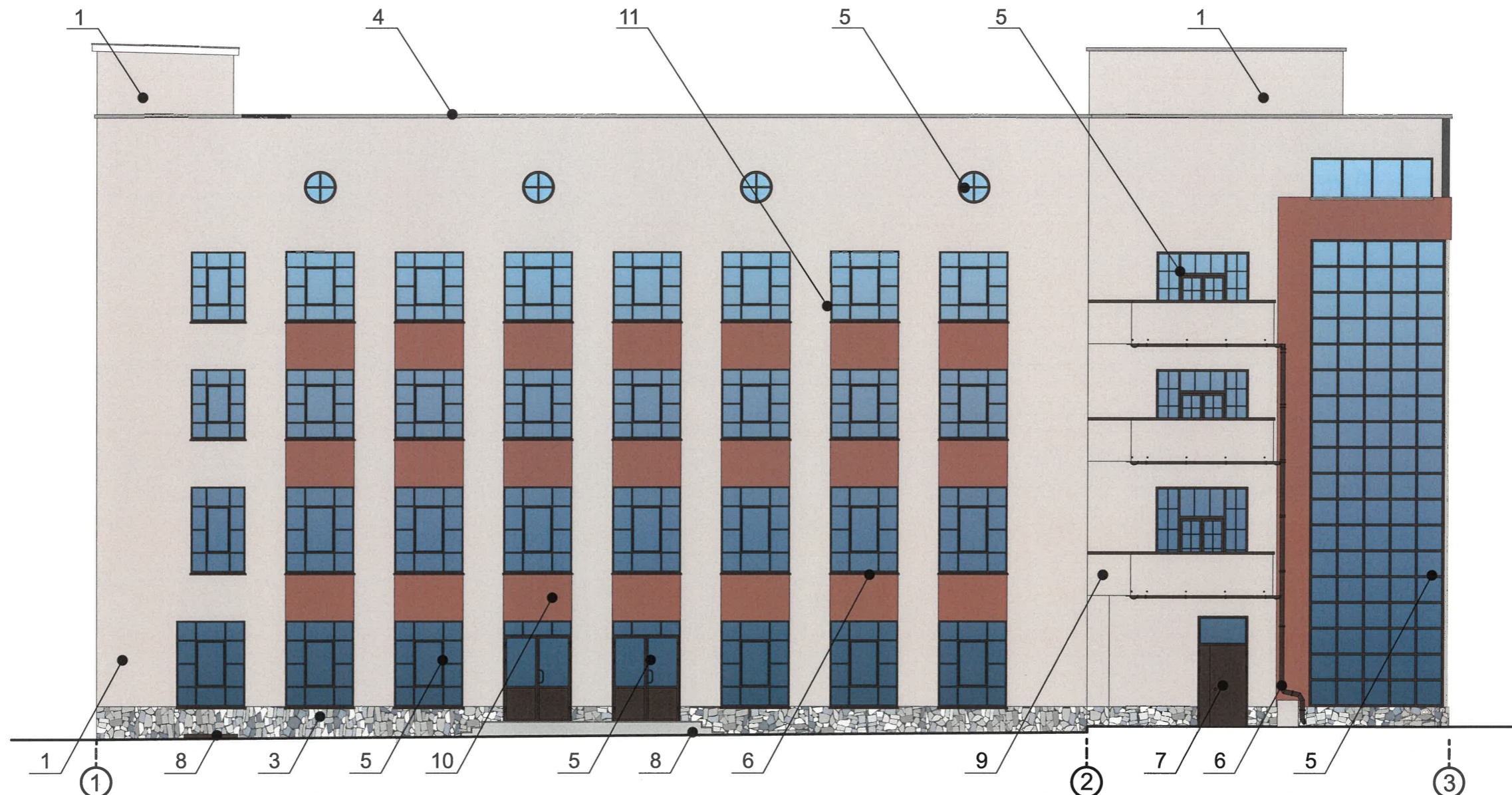


Главный фасад историческое фото 1934 г.



Фотофиксация выполнена: июнь 2023 года

						200-06-2023-AP			
						Коперный паспорт объекта капитального строительства по улице Лебедева, № 9, Мотовилихинского района г.Перми.			
Изм.	Кол.уч.	Лист	№док	Подпись	Дата	Административное здание с универсальным магазином	Стадия	Лист	Листов
	Разраб.		Августов. А.М		06.2023		П	3	
						Существующее состояние фасадов (фотофиксация)	ИП Шмидт А. А.		

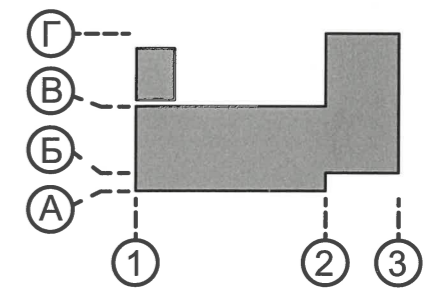


СОГЛАСОВАНО
 1^й заместитель начальника ДГА
 г. Перми - главный архитектор
 Д.Ю. Лапшин
 « 19 » 09 2023 г.

Условные обозначения

1 - Выноска и номер позиции согласно ведомости отделки фасадов на листе 1

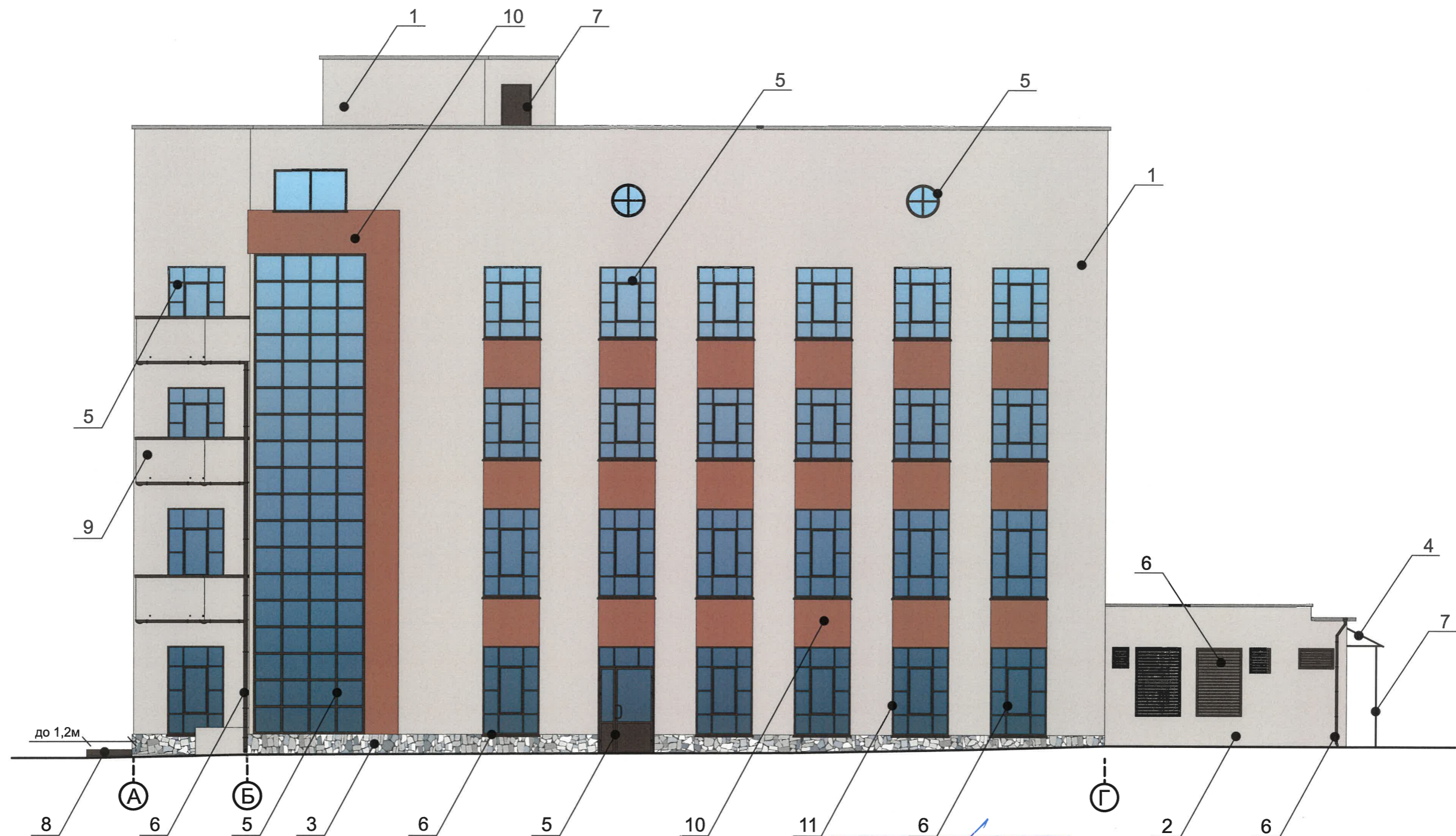
План координационных осей



Пояснительная записка


1. В случае, если наружные лестницы при дополнительно устроенных входах в общественные помещения здания выходят за границы предоставленного земельного участка и красные линии квартала, то устройство дополнительных или переустройство существующих входных групп требует получения разрешения в установленном порядке.
2. Требования к входным группам установлены пунктом 11.7 Правил благоустройства территории города Перми, утвержденных Решением Пермской городской Думы от 15.12.2020 № 277.
3. При размещении новой входной группы, изменении входной группы при проведении реконструкции, капитального ремонта здания, строения, сооружения требуется разработка проекта колерного паспорта.
4. В соответствии с Приказом Государственной инспекции по охране объектов культурного наследия Пермского края от 15.08.2018 № СЭД-55-01-05-430 установлен предельно допустимый размер выступа элементов зданий и сооружений из плоскости наружной стены фасада здания (крыльца, навесы), выходящих на исторические линии застройки, боковые фасады, примыкающие к линиям исторической застройки: не более 1,2 м.
5. На фасадах, выходящих на исторические линии застройки, боковые фасады, примыкающие к линиям исторической застройки, запрещается размещение антенн, наружных блоков вентиляции и кондиционирования, вентиляционных труб, элементов систем газоснабжения и других технологических элементов зданий и сооружений.
6. Ступени и входная площадка входных групп должны иметь противоскользящее покрытие или полосы.
7. На одном из торцов входной площадки может быть предусмотрен пандус или подъемное устройство для маломобильных групп населения.
8. Наружная кнопка вызывного устройства должна быть размещена в начале заезда на пандус или при входе на подъемное устройство для маломобильных групп населения.

					200-06-2023-AP				
					Колерный паспорт объекта капитального строительства по улице Лебедева, № 9, Мотовилихинского района г.Перми.				
Изм.	Кол.уч.	Лист	№док	Подпись	Дата	Административное здание с универсальным магазином	Стадия	Лист	Листов
	Разраб.	Августов. А.М			06.2023		П	4	
					Главный фасад в осях 1-3		ИП Шмидт А. А.		



СОГЛАСОВАНО
 1^й заместитель начальника ДГА
 г. Перми - главный архитектор
 Д.Ю. Лапшин
 « 09 2023 г.

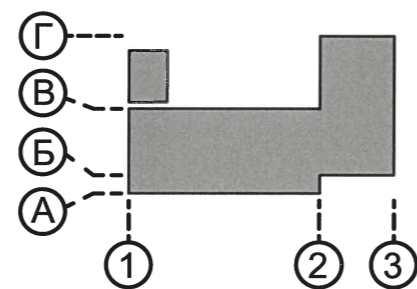
Условные обозначения

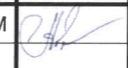

 - Выноска и номер позиции согласно ведомости отделки фасадов на листе 1

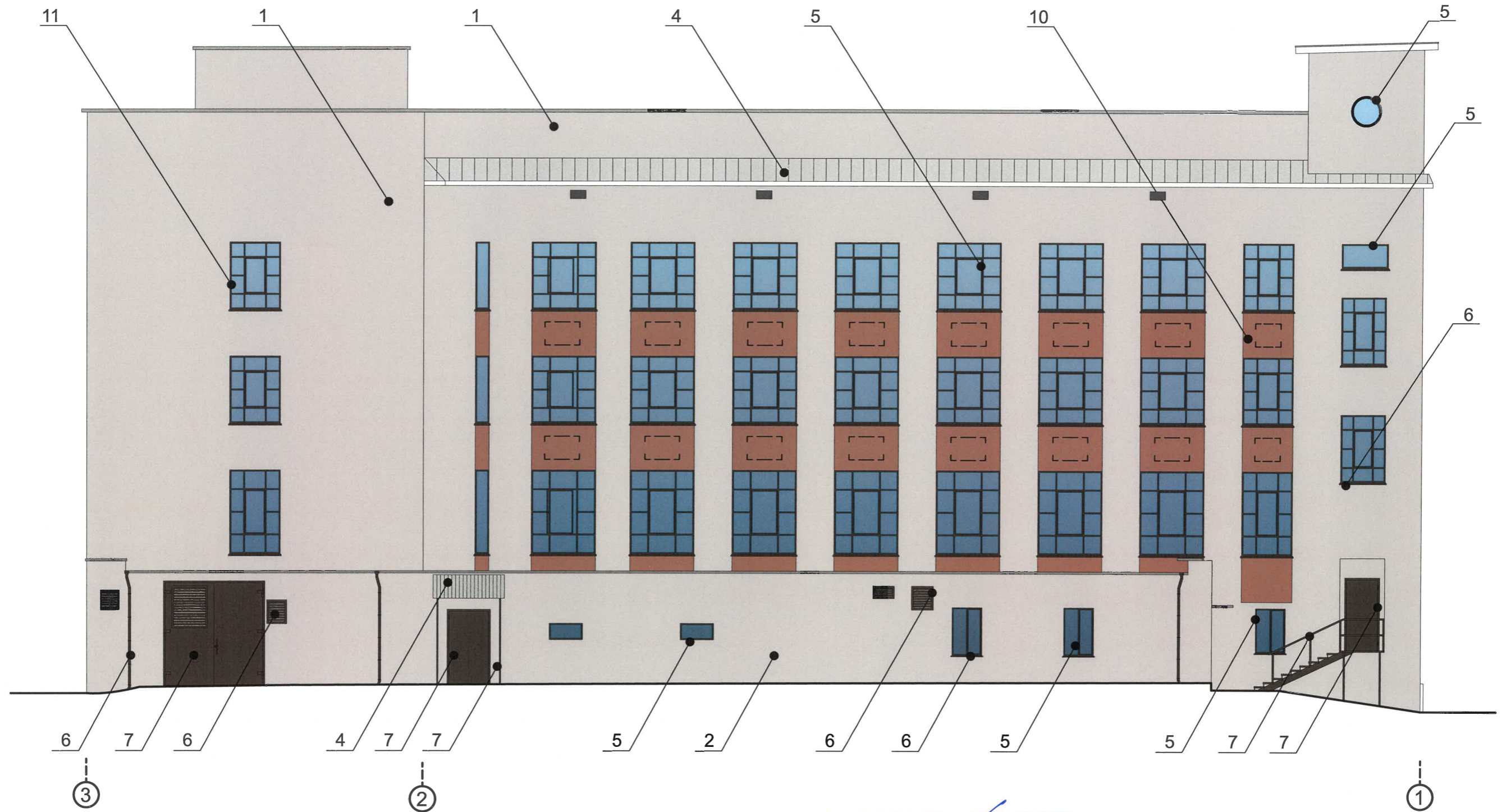
Примечание

см. на листе 4

План координационных осей



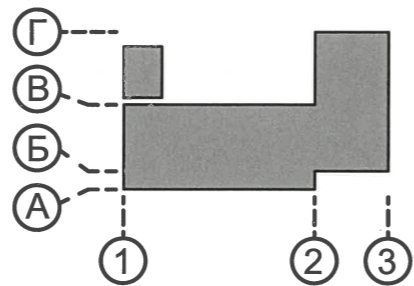
						200-06-2023-AP			
						Колерный паспорт объекта капитального строительства по улице Лебедева, № 9, Мотовилихинского района г.Перми.			
Изм.	Кол.уч.	Лист	Недок.	Подпись	Дата	Административное здание с универсальным магазином	Стадия	Лист	Листов
	Разраб.	Августов. А.М			06.2023		П	5	
						Главный фасад в осях А-Г	ИП Шмидт А. А.		



Условные обозначения

- Места для размещения дополнительного оборудования
- Выноска и номер позиции согласно ведомости отделки фасадов на листе 1

План координатных осей



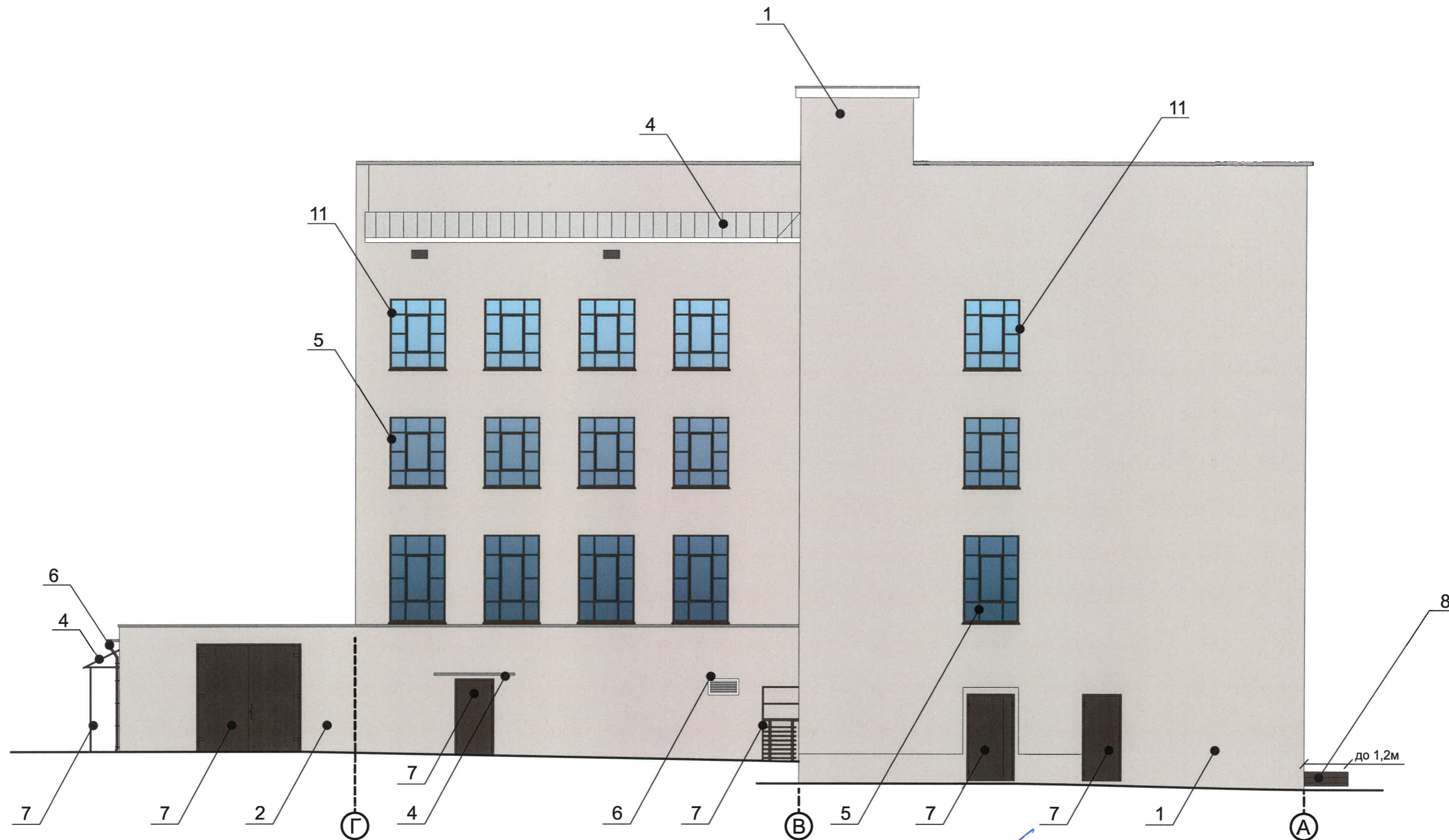
СОГЛАСОВАНО
 1^й заместитель начальника ДГА
 г. Перми - главный архитектор
 Д.Ю. Лапшин
 09.06.2023 г.

Примечание

1. Дополнительное оборудование - размещаемые на фасадах здания, строения, сооружения системы технического обеспечения эксплуатации зданий, строений, сооружений (наружные блоки систем кондиционирования и вентиляции, маскирующие ограждения (экраны, решетки), вентиляционные трубопроводы, антенны, видеокамеры наружного наблюдения, электрощиты, кабельные линии, иное подобное оборудование), защитные устройства (решетки, рольставни), почтовые ящики, часы, банкоматы, элементы архитектурно-художественной подсветки, флагштоки и иное оборудование.


2. Согласно Приказу Государственной инспекции по охране объектов культурного наследия Пермского края от 15.08.2018 № СЭД-55-01-05-430 антенны, наружные блоки вентиляции и кондиционирования, вентиляционные трубы, элементы системы газоснабжения и другие технологические элементы зданий и сооружений могут размещаться на кровле объектов капитального строительства компактными упорядоченными группами с использованием единой несущей основы, в том числе с устройством ограждения, а также на фасадах, не обращенных к историческим линиям застройки и не примыкающих к ним.

						200-06-2023-AP			
						Колерный паспорт объекта капитального строительства по улице Лебедева, № 9, Мотовилихинского района г.Перми.			
Изм.	Кол.уч.	Лист	№док	Подпись	Дата	Административное здание с универсальным магазином	Стадия	Лист	Листов
Разраб.	Августов. А.М	2/11	06.2023		06.2023		П	6	
						Дворовой фасад в осях 2-1, Боковой фасад в осях 3-2	ИП Шмидт А. А.		



СОГЛАСОВАНО
 1^й заместитель начальника ДГА
 г. Перми - главный архитектор
 Д.Ю. Лапшин
 « 19 » 09 20 13 г.

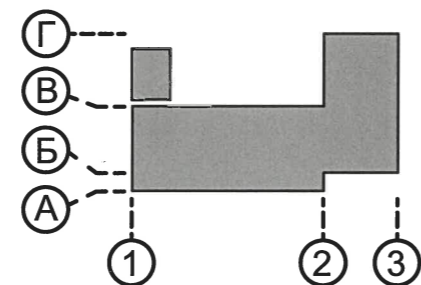
Условные обозначения



 - Выноска и номер позиции согласно ведомости отделки фасадов на листе 1

Примечание

см. на листе 6

План координационных осей



						200-06-2023-AP			
						Колерный паспорт объекта капитального строительства по улице Лебедева, № 9, Мотовилихинского района г.Перми.			
Изм.	Кол.уч.	Лист	№док	Подпись	Дата	Административное здание с универсальным магазином	Стадия	Лист	Листов
Разраб.		Августов. А.М			06.2023		П	7	
						Боковой фасад в осях В-А, Дворовой фасад в осях Г-В	ИП Шмидт А. А.		



Управление архитектуры и городского дизайна
ДГА администрации г.Перми
**СООТВЕТСТВУЕТ АРХИТЕКТУРНОМУ
ОБЛИКУ ГОРОДА ПЕРМИ**
«19» 09.2023г.
Подпись *[Signature]*

Условные обозначения

- 1 - Выноска и номер позиции согласно ведомости средств размещения информации, рекламных конструкций
- 1 - Место допустимого размещения средств размещения информации, рекламных конструкций.
- - Единая горизонтальная ось средств размещения информации

Ведомость средств размещения информации, рекламных конструкций

№	Тип объекта, материал, способы крепления	Цвет (с указанием RAL)	Наличие подсветки
1	Вывеска - объемные буквы и /или логотипы без подложки на металлических направляющих в цвет фасада на стене здания. Металл, пластик, пленки	Фирменные цвета	Внешняя или внутренняя, светодиодами
2	Информационная табличка (режимник). Одиночная (500x700). Оргстекло, пластик, металл, выклейки	Фирменные цвета	Без подсветки
4	Указатель с наименованием улицы и номером дома (здания) (пункт 11.4.2 решения Пермской городской Думы от 15.12.2020 № 277). Пластик, металл.	Синий: R-(0),G-(20), B-(120); белый	Возможна подсветка
5	Модульные таблички. Металл, пластик, оргстекло, пленки,	фон прозрачный, информация не более 50% от фона	Без подсветки

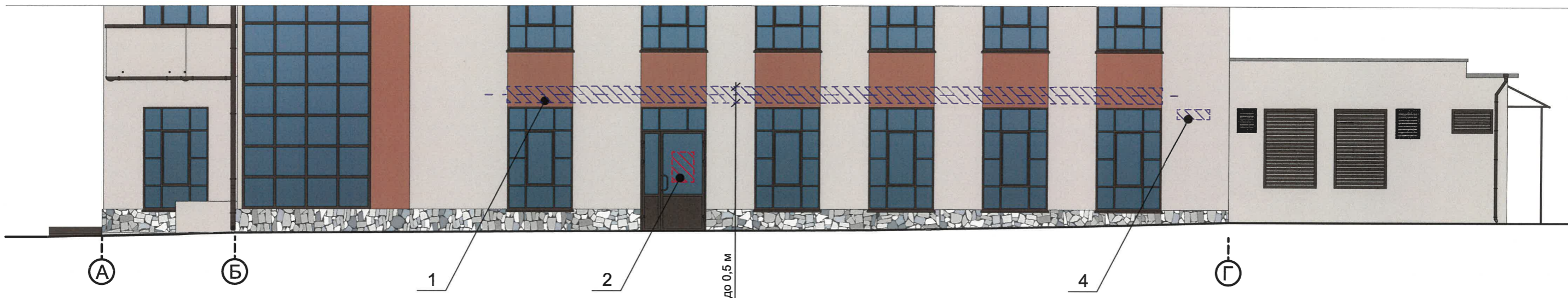
Примечание

Узел крепления средств размещения информации, схемы компановки см. лист 11

Условия размещения средств размещения информации, рекламных конструкций.

- Единая горизонтальная ось - это условная прямая линия, относительно которой располагаются средства размещения информации. Местоположение оси на фасаде определяется как половина расстояния между верхним и нижним архитектурным элементом (окна, наличники, карниз, фриз и др.).
- Размещение вывесок и рекламных конструкций должно осуществляться в границах места выделяющимся (западающим, выступающим) из плоскости стены, допустимого размещения средств размещения информации, рекламных конструкций, установленных данным колерным паспортом объекта капитального строительства.
- Размещение вывесок по отношению друг к другу, их конфигурация, наполненность информацией должны соответствовать Стандартным требованиям к вывескам, их размещению и эксплуатации (далее - Стандартные требования), утвержденным Решением Пермской городской Думы от 15.12.2020 № 277.
- В случае, если планируемые к размещению вывески не соответствуют типу и местам размещения средства размещения информации, рекламных конструкций колерного паспорта, потребуется внесение изменений в настоящий колерный паспорт.
- Максимальный размер информационных табличек - 700x500 м (пункт 2.13. Стандартных требований).
- Узел крепления каждого типа средства размещения информации разрабатывается отдельным рабочим проектом.
- В случае размещения рекламной конструкции на фасаде здания, строения, сооружения, такая конструкция должна быть отражена в составе нового колерного паспорта, а ее размещение должно осуществляться в соответствии с действующим порядком установки и эксплуатации рекламных конструкций на территории города Перми, утвержденным решением Пермской городской Думы, с последующим получением разрешения на установку и эксплуатацию рекламной конструкции в установленном порядке.
- В случае возникновения спорных ситуаций с другими организациями в отношении мест размещения нестандартных вывесок, расположенных не в границах занимаемого помещения, регулирование конфликта и окончательное решение по размещению вывесок той или иной претендующей организации в соответствии с положениями Жилищного кодекса Российской Федерации должно приниматься на собрании собственников помещений в многоквартирном доме,
- Размещение вывесок, перекрывающих оконные проемы, а также расположенных на балконах, лоджиях зданий и сооружений должно быть согласовано с собственниками помещений, к которым относится балкон и данный оконный проем.

						200-06-2023-AP			
						Колерный паспорт объекта капитального строительства по улице Лебедева, № 9, Мотовилихинского района г.Перми.			
Изм.	Кол.уч	Лист	№док	Подпись	Дата	Административное здание с универсальным магазином	Стадия	Лист	Листов
	Разраб.	Августов. А.М		<i>[Signature]</i>	06.2023		П	8	
						Размещение средств размещения информации, рекламных конструкций.	ИП Шмидт А. А.		



Управление архитектуры и городского дизайна
ДГА администрации г.Перми
СООТВЕТСТВУЕТ АРХИТЕКТУРНОМУ
ОБЛИКУ ГОРОДА ПЕРМИ
«19» 09.2023г
Подпись

Примечание

Ведомость средств размещения информации, рекламных конструкций, условия размещения средств размещения информации, рекламных конструкций см. лист 10

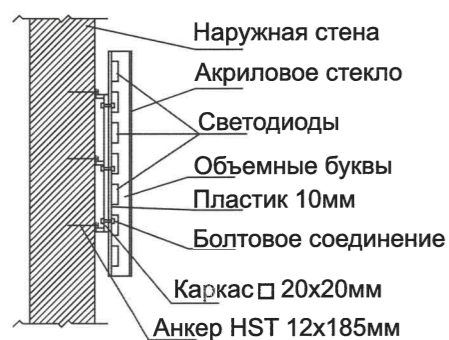
Условные обозначения

- Место допустимого размещения средств размещения информации, рекламных конструкций.

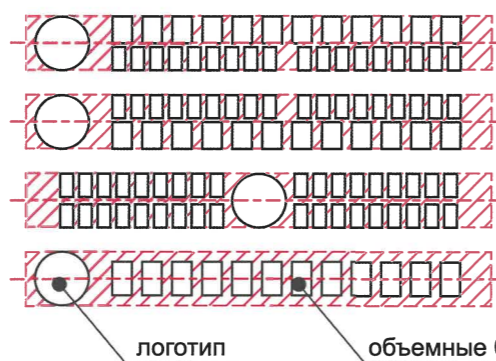
- Выноска и номер позиции согласно ведомости средств размещения информации, рекламных конструкций

--- - Единая горизонтальная ось средств размещения информации

Узел крепления средств размещения информации на стене здания



Схемы компоновки объемных букв и/или логотипов, относительно оси и места размещения средств размещения информации



Пример сгруппированных модульных табличек



						200-06-2023-AP			
						Колерный паспорт объекта капитального строительства по улице Лебедева, № 9, Мотовилихинского района г.Перми.			
Изм.	Кол.уч.	Лист	№док	Подпись	Дата	Административное здание с универсальным магазином	Стадия	Лист	Листов
Разраб.		Августов. А.М			06.2023		П	9	
						Размещение средств размещения информации, рекламных конструкций.	ИП Шмидт А. А.		



Примечание

Размещение архитектурно-художественной подсветки обеспечивается собственниками или иными законными владельцами зданий, строений, сооружений, за исключением размещения архитектурно-художественной подсветки на многоквартирных домах. Размещение архитектурно-художественной подсветки на многоквартирных домах обеспечивается организациями, осуществляющими управление общим имуществом собственников помещений многоквартирного дома. В случаях, предусмотренных правовыми актами города Перми, размещение архитектурно-художественной подсветки осуществляется за счет бюджета города Перми функциональным органом администрации города Перми, осуществляющим функции в сфере благоустройства.

Для подсветки зданий, строений, сооружений, имеющих теплые цвета фасадов, должны применяться источники света с цветовой температурой не выше 3500 Кельвинов.
 Вид архитектурно-художественной подсветки - локальная.
 Максимальная мощность 8кВт.
 Оборудование Philips - L30, L50, L100, UniStrip G4

СОГЛАСОВАНО
 1^й заместитель начальника ДГА
 г. Перми - главный архитектор
 Д.Ю. Ларшин
 « 19 » 09 2023 г.

						200-06-2023-AP			
						Колерный паспорт объекта капитального строительства по улице Лебедева, № 9, Мотовилихинского района г.Перми.			
Изм.	Кол.уч	Лист	Недок	Подпись	Дата	Административное здание с универсальным магазином	Стадия	Лист	Листов
	Разраб.	Августов. А.М			05.2022		П	10	
						Архитектурно-художественная подсветка. Главный фасад в осях 1-3	ИП Шмидт А. А.		

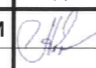


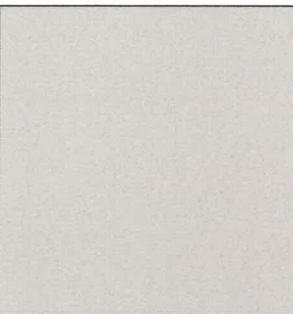
Примечание


Размещение архитектурно-художественной подсветки обеспечивается собственниками или иными законными владельцами зданий, строений, сооружений, за исключением размещения архитектурно-художественной подсветки на многоквартирных домах. Размещение архитектурно-художественной подсветки на многоквартирных домах обеспечивается организациями, осуществляющими управление общим имуществом собственников помещений многоквартирного дома. В случаях, предусмотренных правовыми актами города Перми, размещение архитектурно-художественной подсветки осуществляется за счет бюджета города Перми функциональным органом администрации города Перми, осуществляющим функции в сфере благоустройства.

Для подсветки зданий, строений, сооружений, имеющих теплые цвета фасадов, должны применяться источники света с цветовой температурой не выше 3500 Кельвинов.
 Вид архитектурно-художественной подсветки - локальная.
 Максимальная мощность 8кВт.
 Оборудование Philips - L30, L50, L100, UniStrip G4

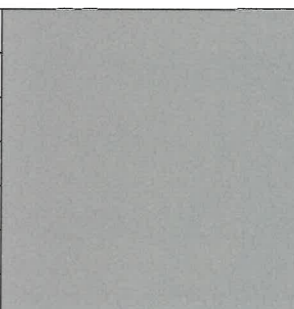
СОГЛАСОВАНО
 1^й заместитель начальника ДГА
 г. Перми - главный архитектор
 Д.Ю. Лапшин
 « 19 » 09 2023 г.

						200-06-2023-AP			
						Колерный паспорт объекта капитального строительства по улице Лебедева, № 9, Мотовилихинского района г.Перми.			
Изм.	Кол.уч	Лист	№док	Подпись	Дата	Административное здание с универсальным магазином	Стадия	Лист	Листов
Разраб.		Августов. А.М			05.2022		П	11	
						Архитектурно-художественная подсветка. Главный фасад в осях А-Г	ИП Шмидт А. А.		

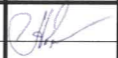
Позиция согласно ведомости отделки фасадов	Координаты цвета RAL 060 80 05	C:	0	
		M:	5	
		Y:	9	
		K:	18	
		R:	209	
		G:	198	
1, 2, 9, 11			190	

Позиция согласно ведомости отделки фасадов	Координаты цвета RAL 8017	C:	50	
		M:	100	
		Y:	90	
		K:	60	
		R:	68	
		G:	50	
5, 6, 7, 8			45	

Позиция согласно ведомости отделки фасадов	Координаты цвета RAL 040 50 30	C:	29	
		M:	62	
		Y:	62	
		K:	7	
		R:	169	
		G:	109	
10			92	

Позиция согласно ведомости отделки фасадов	Координаты цвета RAL 7004	C:	7	
		M:	4	
		Y:	4	
		K:	33	
		R:	158	
		G:	160	
4			161	

СОГЛАСОВАНО
 1^й заместитель начальника ДГА
 г. Перми - главный архитектор
 Д.Ю. Лапшин
 « 19.06.2023 г.

						200-06-2023-AP			
						Колерный паспорт объекта капитального строительства по улице Лебедева, № 9, Мотовилихинского района г.Перми.			
Изм.	Кол.уч.	Лист	№док	Подпись	Дата	Административное здание с универсальным магазином	Стадия	Лист	Листов
	Разраб.	Августов. А.М			06.2023		П	12	
						Эталоны колеров	ИП Шмидт А. А.		

Примечание

Цвета в международном стандарте RAL и цветовых моделях CMYK, RGB приведены с сайта <https://colorscheme.ru/> (каталог цветов RAL CLASSIC, RAL DESIGN).