

ИП Шмидт А.А.

№ 01563 000 21422 000012 0001 от 30.01.2023

**Заказчик:** Департамент градостроительства и  
архитектуры администрации города Перми

**ПАСПОРТ ВНЕШНЕГО ОБЛИКА ОБЪЕКТА КАПИТАЛЬНОГО СТРОИТЕЛЬСТВА  
(КОЛЕРНЫЙ ПАСПОРТ)**

**АДРЕС ОБЪЕКТА:** г.Пермь, административный район Мотовилихинский,  
улица Лебедева, здание (строение) № 25

202-06-2023-АР

ПЕРМЬ 2023г.

Ведомость чертежей

Лист	Наименование	Прим.
1	Общие данные (начало)	
2	Общие данные (продолжение)	
3	Существующее состояние фасадов (фотофиксация)	
4-5	Главный фасад	
6-7	Дворовой фасад	
8	Боковые фасады	
9-11	Размещение средств размещения информации, рекламных конструкций	
12	Эталоны колеров	

Ведомость отделки фасадов

Поз.	Элемент фасада	Эталон цвета	Обознач.	Вид отделки	Прим.
1	Поле стен		RAL 040 80 10	Штукатурка, окраска	
2	Архитектурный декор, вывод вент. шахт		RAL 9010	Штукатурка, окраска	
3	Цоколь			Природный камень/керамогранит	
4	Кровля, козырьки (тип 1)		RAL 7004 RAL 3009	Оцинкованная сталь с полимерным покрытием	
5	Оконные и дверные блоки		RAL 9010	Металлопластик	
6	Отливы, водосточная система		RAL 9010	Оцинкованная сталь с полимерным покрытием	
7	Слуховые окна		RAL 7004	Оцинкованная сталь с полимерным покрытием	
8	Двери, ограждения, лестницы		RAL 7004 RAL 8017	Атмосферостойкая краска по металлу	
9	Ступени			Керамогранит/бетонная плитка	
10	Карнизы, откосы проемов, колонны		RAL 9010	Штукатурка, окраска	
11	Козырьки (тип 2)			Стекло - триплекс на подвесах	

**СОГЛАСОВАНО**  
 1<sup>й</sup> заместитель начальника ДГА  
 г. Перми - главный архитектор  
 Д.Ю. Лапшин  
 06.09.2023 г.

Пояснительная записка.

**Краткая характеристика:**

Административное трехэтажное здание.  
 Год постройки и ввода в эксплуатацию – 1955г.  
 Серия и тип постройки здания – в паспорте не указано.  
 В настоящее время домом управляет ООО "УК "ПМК".  
 В плане дом прямоугольной конфигурации.  
 Материалы несущих стен – кирпичные.  
 Тип фасада – оштукатуренный  
 Кровля скатная, из листов оцинкованного металла.  
 Ранее согласованные колерные паспорта: не разрабатывались.  
 Объект не располагается в зонах охраны объектов культурного наследия, достопримечательных мест.

Здание расположено в жилом квартале улиц Лебедева – Тургенева – Ким – Розалии Землячки Мотовилихинского района города Перми.

Настоящим колерным паспортом:  
 - определяются типы и виды отделки, и их цветовые решения  
 - устанавливаются виды и места размещения средств размещения информации, рекламных конструкций.

Цветовое решение и применяемые материалы обеспечивают комплексное решение всех элементов фасадов, единство архитектурного облика здания. Средства размещения информации, рекламные конструкции не нарушают архитектурный облик здания.

Раздел «Архитектурно-художественная подсветка» настоящим колерным паспортом не разрабатывался. Освещение фасада осуществляется за счет свечения окон и вывесок.

Предметом согласования данного колерного паспорта являются: принятые цветовые решения элементов фасада, применяемые материалы существующего объекта недвижимости, а также определение возможных типов размещения средств размещения информации на нем. Средства размещения информации, рекламные конструкции, не соответствующие типу и местам их возможного размещения, подлежат демонтажу.

В соответствии с Градостроительным кодексом Российской Федерации, решением Пермской городской Думы от 15.12.2020 № 277 «Об утверждении Правил благоустройства территории города Перми» и постановлением администрации города Перми от 22.02.2017 № 130 «Об утверждении формы и Порядка согласования паспорта внешнего облика объекта капитального строительства (колерного паспорта)» колерные паспорта либо их изменения не являются разрешительной документацией на строительство, реконструкцию объекта капитального строительства; не являются правовым основанием на устройство (переустройство, демонтаж) пристроек, навесов, козырьков и других архитектурных элементов объекта капитального строительства.

**Современное состояние:**

Дом кирпичный, стены окрашены. С учетом выполненных зондажей красочных слоев поле стен здания изначально окрашивалось белый цвет. Фасады оштукатурены и окрашены в светло-розовый цвет. Первый этаж с фрагментарной отделкой стен.

Цоколь оштукатурен и окрашен в серый цвет. В настоящее время цвет цоколя разнородный. Имеются следы окраски темно-коричневой краской, где-то окрашен в серый цвет.

Деревянные оконные блоки, исторически окрашенные темной красно-коричневой краской, практически полностью заменены на белые металлопластиковые стеклопакеты, без сохранения исторического рисунка переплетов.

Исторические входные деревянные филенчатые двери, окрашенные в коричневый цвет, не сохранились, заменены на металлические глухие, выкрашенные в серый цвет.

Козырьки над входами в подъезды – Из оцинкованного металла.  
 Отделка фасадов в неудовлетворительном состоянии. Повсеместно красочный слой выцвел, местами сильно истерт или облуплен, местами обрушен штукатурный слой. В местах протечек воды под отливами, под балконными плитами, у цоколя следы отсыревания, ржавчины и биопоражений.

В эстетическом отношении, фасад требует преобразования с целью возвращения ему архитектурного единства путем упорядочивания мест размещения дополнительного оборудования; общего цветового решения и определения мест размещения средств размещения информации.

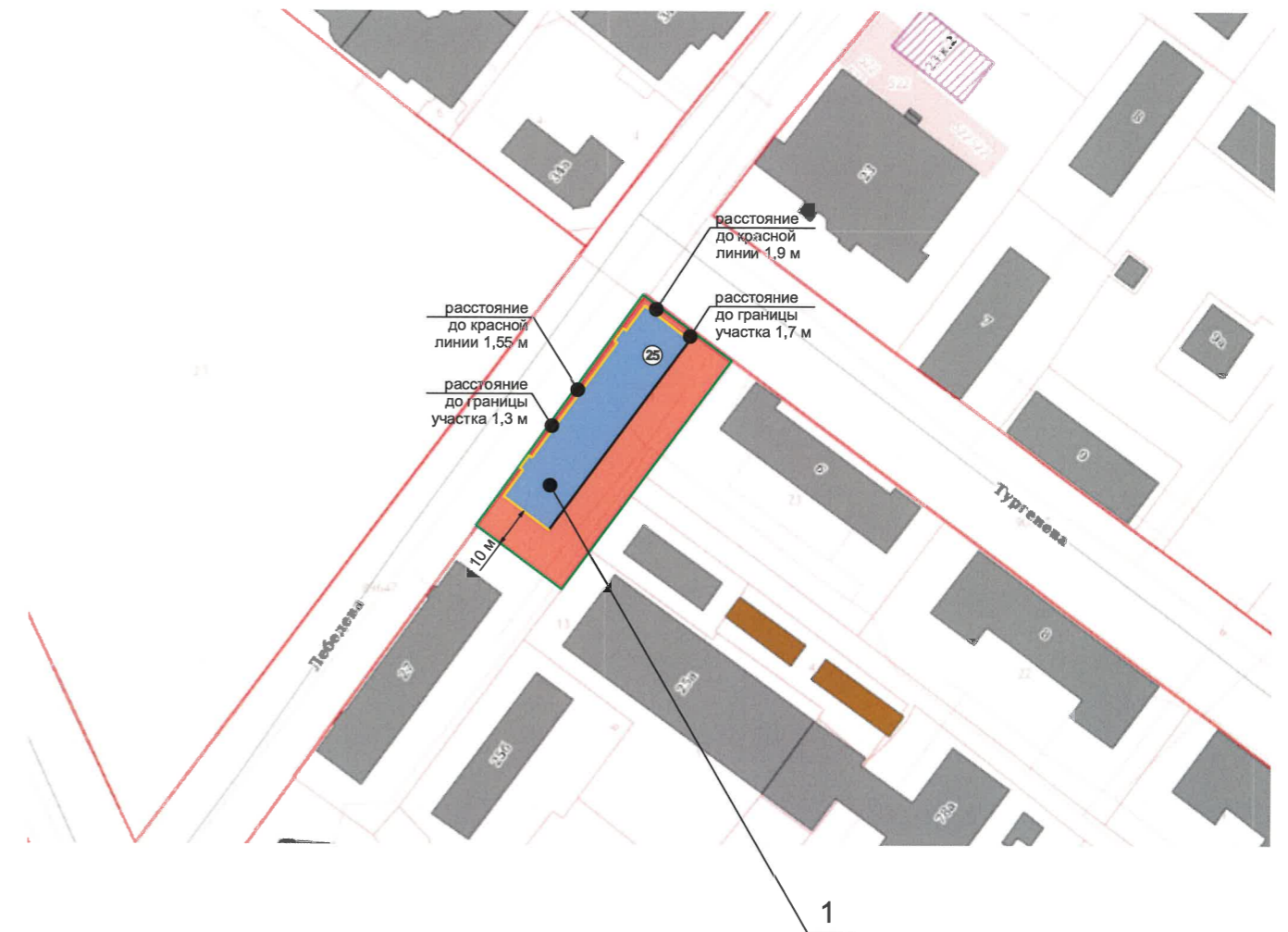
						206-06-2023-AP			
						Колерный паспорт объекта капитального строительства по улице Лебедева, № 25, Мотовилихинского района г.Перми.			
Изм.	Кол.уч.	Лист	№ док	Подпись	Дата	Административное здание	Стадия	Лист	Листов
	Разраб.	Августов. А.М			06.2023		П	1	12
						Общие данные (начало)		ИП Шмидт А. А.	



## Инструкция о порядке производства работ, связанных с окраской фасадов и всех наружных частей зданий, сооружений, строений, расположенных на территории города Перми

1. Окраска (отделка) фасадов и всех наружных частей зданий, сооружений, строений, расположенных на территории города Перми, может производиться лишь на основании паспорта внешнего облика объекта капитального строительства (колерного паспорта), согласованного с департаментом градостроительства и архитектуры администрации г. Перми (далее-ДГА).
2. До начала процесса окраски (отделки) здания или какого-либо сооружения должны быть произведены работы по капитальному ремонту всех без исключения его наружных частей, подлежащих окраске.
3. До начала ремонта зданий, имеющих газосветовую рекламу, сообщить рекламораспространителю о предстоящих работах на фасаде здания с целью сохранения вывесок и либо их демонтажа.
4. Полуразрушенные и разрушенные архитектурные художественно-скульптурные элементы фасада: карнизы, фризы, колонны, пилястры, сандрики, кронштейны, обрамления проемов, различные лепные украшения, барельефы, мозаика, художественная роспись и т.п. подлежат обязательному восстановлению в своем первоначальном виде. Категорически запрещается производить окраску здания без предварительного восстановления указанных элементов декора фасада.
5. Металлические поверхности отдельных элементов фасада: чугунные решетки, ограждения балконов и лестниц, элементы входных групп, двери, кронштейны и прочие архитектурнохудожественные элементы фасада перед окраской очищаются от грязи, ржавчины, старой краски и покрываются вновь атмосферостойкой краской для металлических поверхностей.
6. В соответствии с выданными образцами цвета (колерами) на окраску (отделку) здания организация, производящая ремонт здания, составляет пробные образцы цвета, которые наносятся на подготовленную для покраски поверхность стены в уровне 1-го этажа здания (не выше 1,5 метров от земли).
7. Проверку и согласование пробного образца цвета (выкрас колера) производит уполномоченный представитель ДГА. Без указанных проверки и согласования производить окраску (отделку) фасадов здания категорически запрещается.
8. Домоуправления, организации и учреждения, производящие окраску (отделку) и связанный с нею ремонт фасадов здания, несут ответственность за выполнение настоящей инструкции и могут быть привлечены к административной ответственности за ее нарушение в соответствии со статьей 6.8.2 «Нарушение требований к внешнему виду фасадов зданий, строений, сооружений» Закона Пермского края от 06.04.2015 № 460-ПК «Об административных правонарушениях в Пермском крае».
9. По всем вопросам, связанным с производством работ, необходимо обращаться в ДГА по адресу: г. Пермь, ул. Сибирская, 15, каб. 315, тел. 212-76-98.

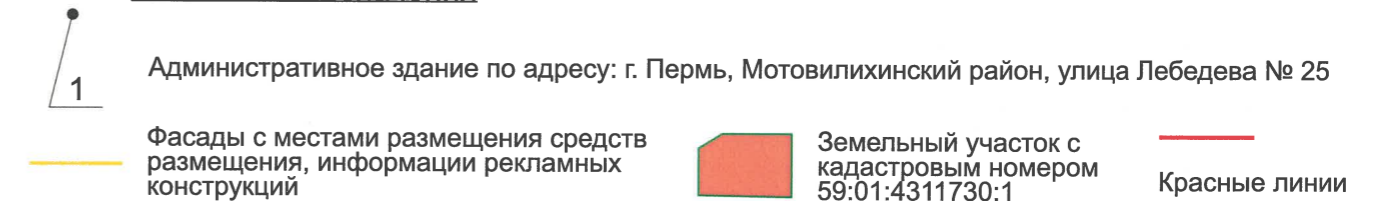
### Ситуационный план



### Ведомость ссылочных и прилагаемых документов

ОБОЗНАЧЕНИЕ	НАИМЕНОВАНИЕ	ПРИМ.
Решение Пермской городской Думы от 15.12.2020 № 277	Об утверждении Правил благоустройства территории города Перми	
Постановление администрации г.Перми от 22.02.2017 № 130	Об утверждении формы и Порядка согласования паспорта внешнего облика объекта капитального строительства (колерного паспорта)	

### Условные обозначения



						206-06-2023-AP			
						Колерный паспорт объекта капитального строительства по улице Лебедева, № 25, Мотовилихинского района г.Перми.			
Изм.	Кол.уч.	Лист	№док	Подпись	Дата	Административное здание	Стадия	Лист	Листов
	Разраб.	Августов. А.М			06.2023		П	2	
						Общие данные (продолжение)	ИП Шмидт А. А.		



Дворовой и боковой фасады



Боковой фасад



Боковой и главный фасады



Главный фасад



Главный и боковой фасады



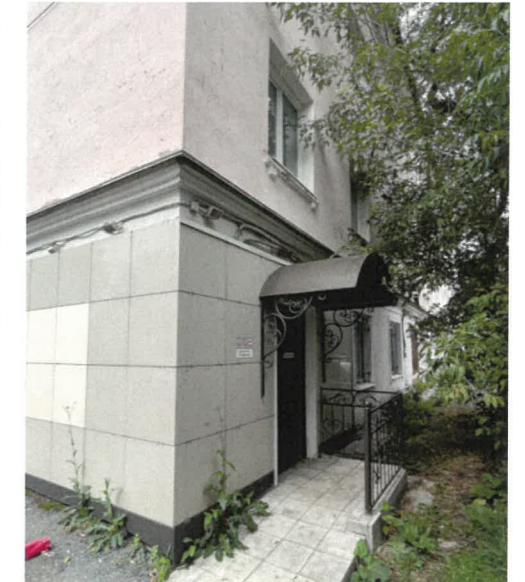
Боковой фасад



Боковой фасад



Дворовой фасад



Дворовой фасад



Дворовой фасад



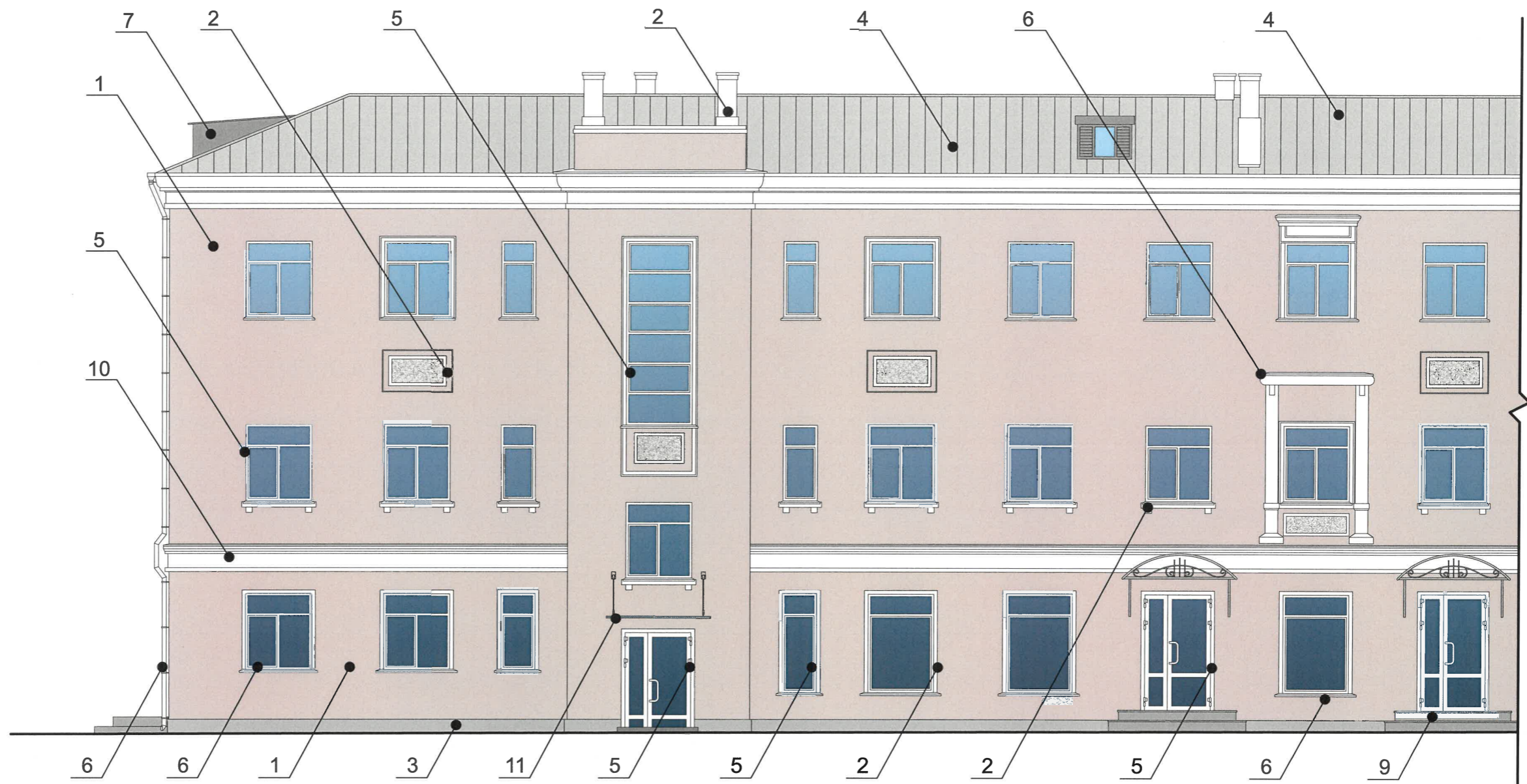
Дворовой и боковой фасады



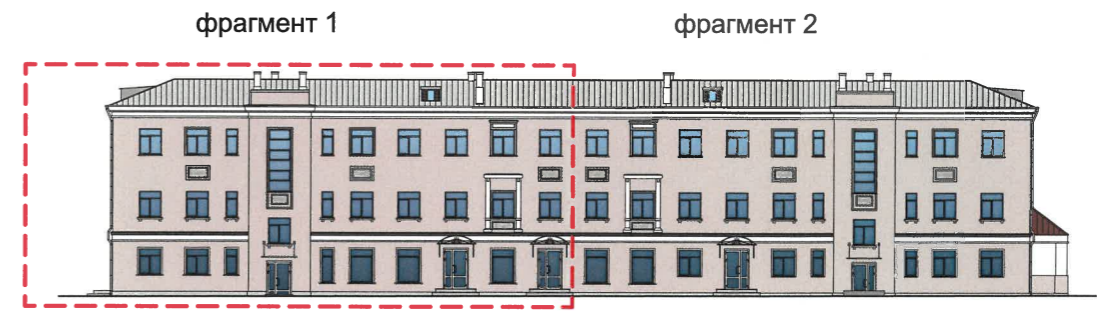
Фотофиксация выполнена: июль 2023 года

						206-06-2023-AP			
						Колерный паспорт объекта капитального строительства по улице Лебедева, № 25, Мотовилихинского района г.Перми.			
Изм.	Кол.уч.	Лист	№док	Подпись	Дата	Административное здание	Стадия	Лист	Листов
	Разраб.	Августов. А.М			06.2023		П	3	
						Существующее состояние фасадов (фотофиксация)	ИП Шмидт А. А.		





**СОГЛАСОВАНО**  
 1<sup>й</sup> заместитель начальника ДГА  
 г. Перми - главный архитектор  
 Д.Ю. Лапшин  
 «19» 09 2023 г.



**Пояснительная записка**

1. В случае, если наружные лестницы при дополнительно устроенных входах в общественные помещения здания выходят за границы предоставленного земельного участка и красные линии квартала, то устройство дополнительных или переустройство существующих входных групп требует получения разрешения в установленном порядке.
2. Требования к входным группам установлены пунктом 11.7 Правил благоустройства территории города Перми, утвержденных Решением Пермской городской Думы от 15.12.2020 № 277.
3. При размещении новой входной группы, изменении входной группы при проведении реконструкции, капитального ремонта здания, строения, сооружения требуется разработка проекта колерного паспорта.
4. Размещение входных групп, расположенных в границах территорий достопримечательных мест на территории города Перми, должно соответствовать требованиям, установленным органом охраны объектов культурного наследия.
5. Требования к входным группам, расположенным в границах территорий общего пользования, за исключением входных групп, расположенных в границах территорий достопримечательных мест:
  - архитектурные элементы входных групп (крыльца, входная площадка, ступени, лестницы, ограждения, парапеты, роллетные системы (рольставни), козырьки, приямки, пандусы или подъемные устройства для маломобильных групп населения) должны быть выполнены параллельно фасаду здания, строения, сооружения на расстоянии не более чем 1,5 м от фасада здания, строения, сооружения и при условии сохранения ширины пешеходной зоны (тротуара) не менее 2 м;
  - размер входной площадки - 1,5 м x 1,85 м;
  - входная группа (приямок) в подвальное или полуподвальное помещение должна быть выполнена параллельно фасаду здания, строения, сооружения с лестницей на расстоянии не более чем 1,5 м от фасада здания, строения, сооружения. По периметру входной группы (приямка) устраивается парапет высотой не более 0,5 м, над входной группой (приямком) устанавливается козырек с водоотводом;
  - на высоте более 0,72 м от уровня земли входная группа должна быть выполнена за счет внутреннего пространства здания, строения, сооружения.
6. Ступени и входная площадка входных групп должны иметь противоскользящее покрытие или полосы.
7. На одном из торцов входной площадки может быть предусмотрен пандус или подъемное устройство для маломобильных групп населения.
8. Наружная кнопка вызывного устройства должна быть размещена в начале заезда на пандус или при входе на подъемное устройство для маломобильных групп населения.

**Условные обозначения**

- Выноска и номер позиции согласно ведомости отделки фасадов на листе 1

						206-06-2023-AP			
						Колерный паспорт объекта капитального строительства по улице Лебедева, № 25, Мотовилихинского района г.Перми.			
Изм.	Кол.уч.	Лист	№док	Подпись	Дата	Административное здание	Стадия	Лист	Листов
Разраб.		Августов. А.М			06.2023		П	4	
						Главный фасад	ИП Шмидт А. А.		





**СОГЛАСОВАНО**  
 1й заместитель начальника ДГА  
 г. Перми - главный архитектор  
 Д.Ю. Лапшин  
 « 19 » 09 2023 г.

фрагмент 1

фрагмент 2

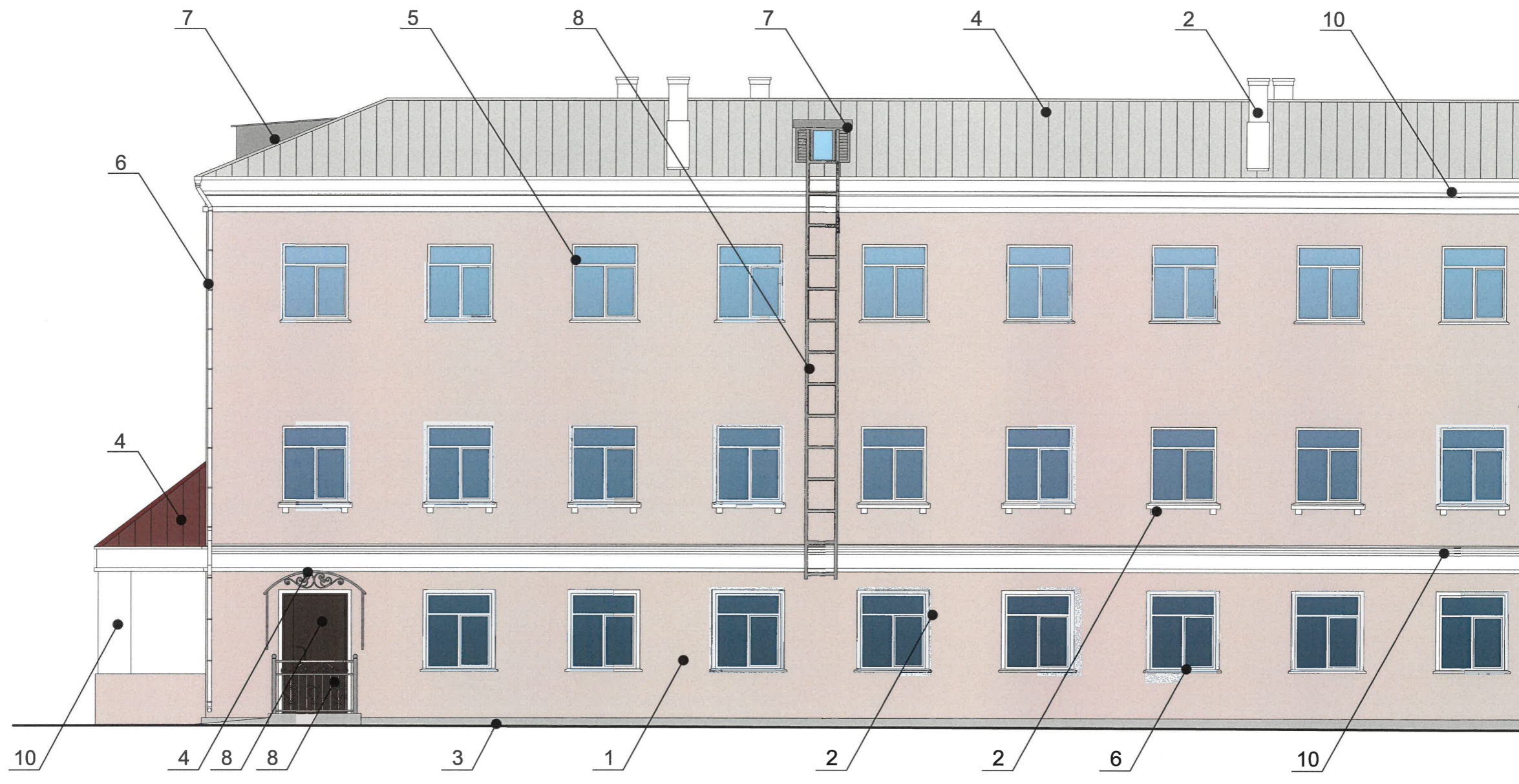


Условные обозначения

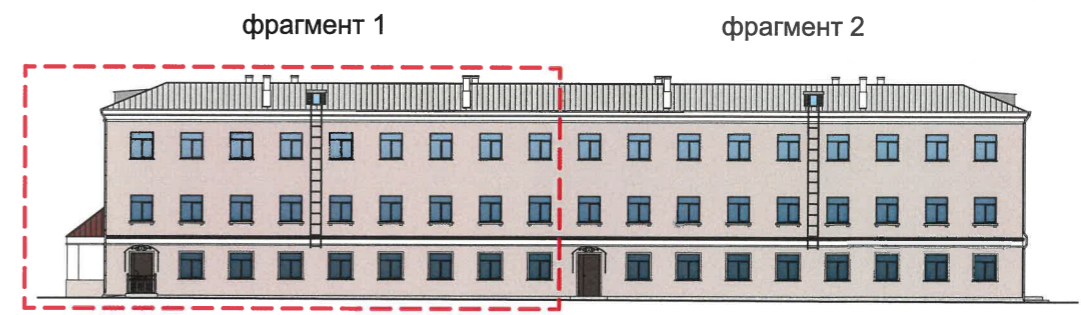
1 - Выноска и номер позиции согласно ведомости отделки фасадов на листе 1

						206-06-2023-AP				
						Колерный паспорт объекта капитального строительства по улице Лебедева, № 25, Мотовилихинского района г.Перми.				
Изм.	Кол.уч.	Лист	№док	Подпись	Дата	Административное здание		Стадия	Лист	Листов
								П	5	
						Главный фасад		ИП Шмидт А. А.		





**СОГЛАСОВАНО**  
 1<sup>й</sup> заместитель начальника ДГА  
 г. Перми - главный архитектор  
 Д.Ю. Лапшин  
 « 09 » 09 2023 г.



Условные обозначения

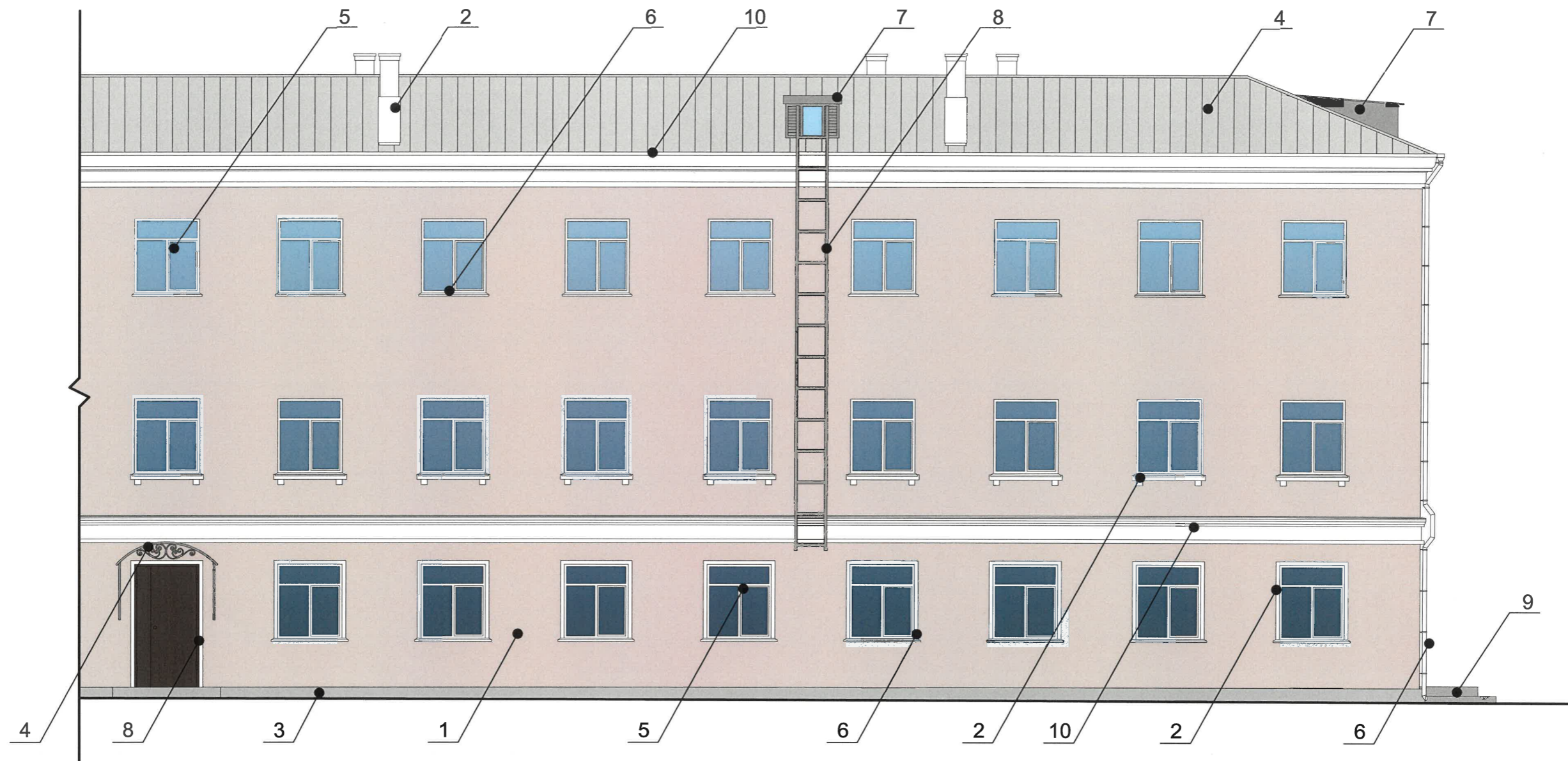
1 - Выноска и номер позиции согласно ведомости отделки фасадов на листе 1

**Пояснительная записка**

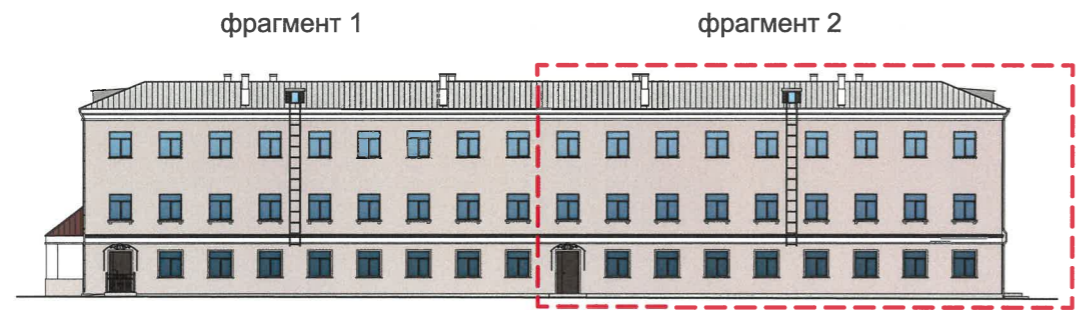
1. Дополнительное оборудование - размещаемые на фасадах здания, строения, сооружения системы технического обеспечения эксплуатации зданий, строений, сооружений (наружные блоки систем кондиционирования и вентиляции, маскирующие ограждения (экраны, решетки), вентиляционные трубопроводы, антенны, видеокамеры наружного наблюдения, электрощиты, кабельные линии, иное подобное оборудование), защитные устройства (решетки, рольставни), почтовые ящики, часы, банкоматы, элементы архитектурно-художественной подсветки, флагштоки и иное оборудование.
2. Размещение дополнительного оборудования, дополнительных элементов и устройств на фасадах объектов капитального строительства рекомендуется при соблюдении следующих условий:
  - соответствие размещения дополнительного оборудования архитектурному решению фасадов, предусмотренному проектной документацией, в соответствии с которой осуществлено строительство (реконструкция) Объекта, с привязкой к единой (вертикальной, горизонтальной) системе осей фасадов;
  - единая горизонтальная ось - условная прямая линия. Определяется как половина расстояния между верхним и нижним архитектурным элементом (окна, наличники, карниз, фриз и другие), выделяющимся (западающим, выступающим) из плоскости стены;
  - единая вертикальная ось - условная прямая линия. Определяется как половина расстояния между границами одного архитектурного элемента (окна, двери, колонны) либо между двумя архитектурными элементами (окна, двери, колонны);
  - комплексное решение размещения оборудования - единое архитектурное и цветовое решение (в том числе размер, форма, материал);
  - размещение дополнительного оборудования на архитектурных деталях, элементах декора, поверхностях с ценной архитектурной отделкой, а также крепление, ведущее к повреждению архитектурных поверхностей, не допускаются.
3. Наружные блоки систем кондиционирования рекомендуется закрывать маскирующими ограждениями (экраны, решетки) в цвет фасада.

						206-06-2023-AP			
						Колерный паспорт объекта капитального строительства по улице Лебедева, № 25, Мотовилихинского района г.Перми.			
Изм.	Кол.уч.	Лист	№док	Подпись	Дата	Административное здание	Стадия	Лист	Листов
							П	6	
						Дворовой фасад	ИП Шмидт А. А.		






**СОГЛАСОВАНО**  
 1<sup>й</sup> заместитель начальника ДГА  
 г. Перми - главный архитектор  
 Д.Ю. Лапшин  
 « 19 » 09 2023 г.

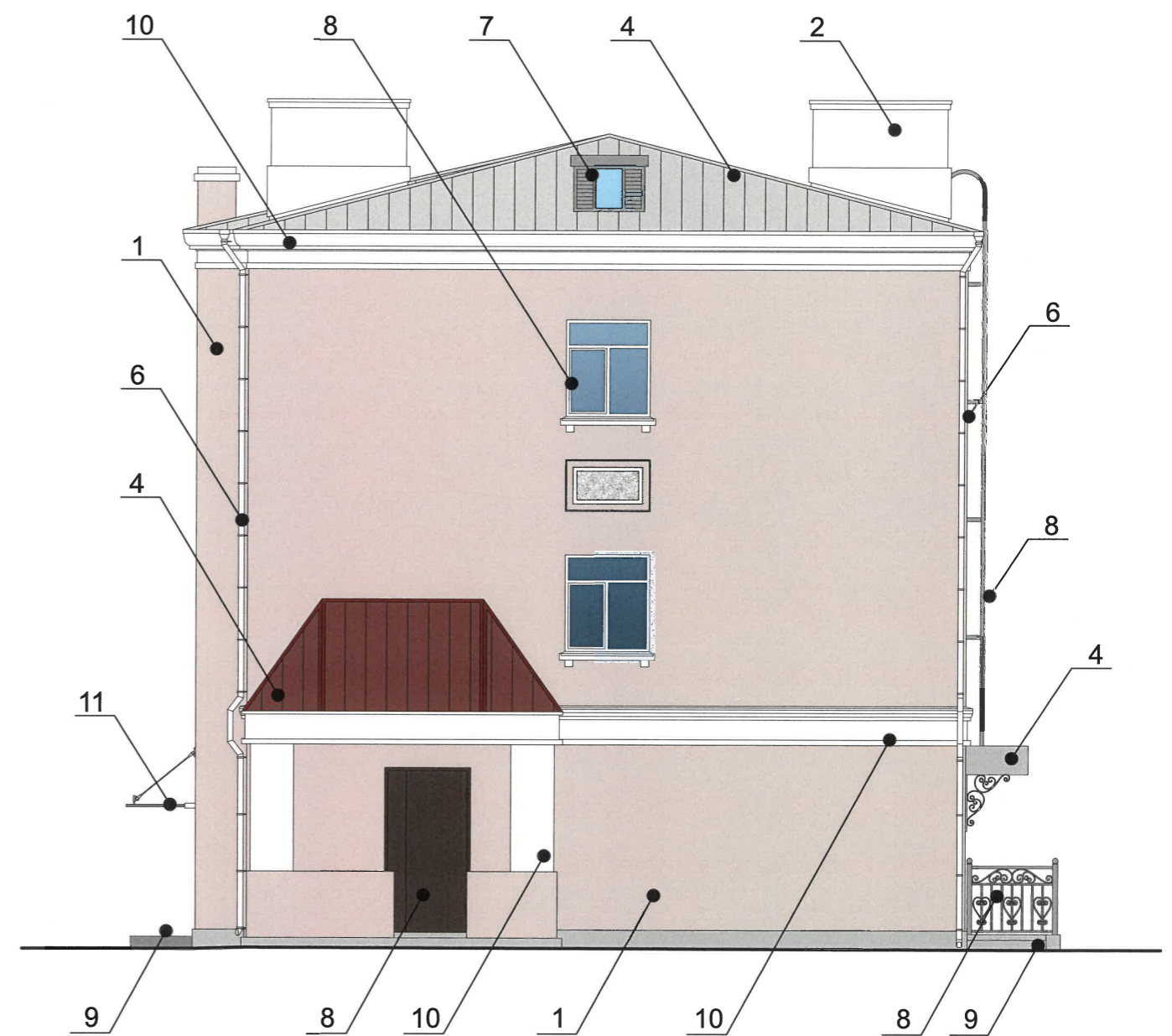
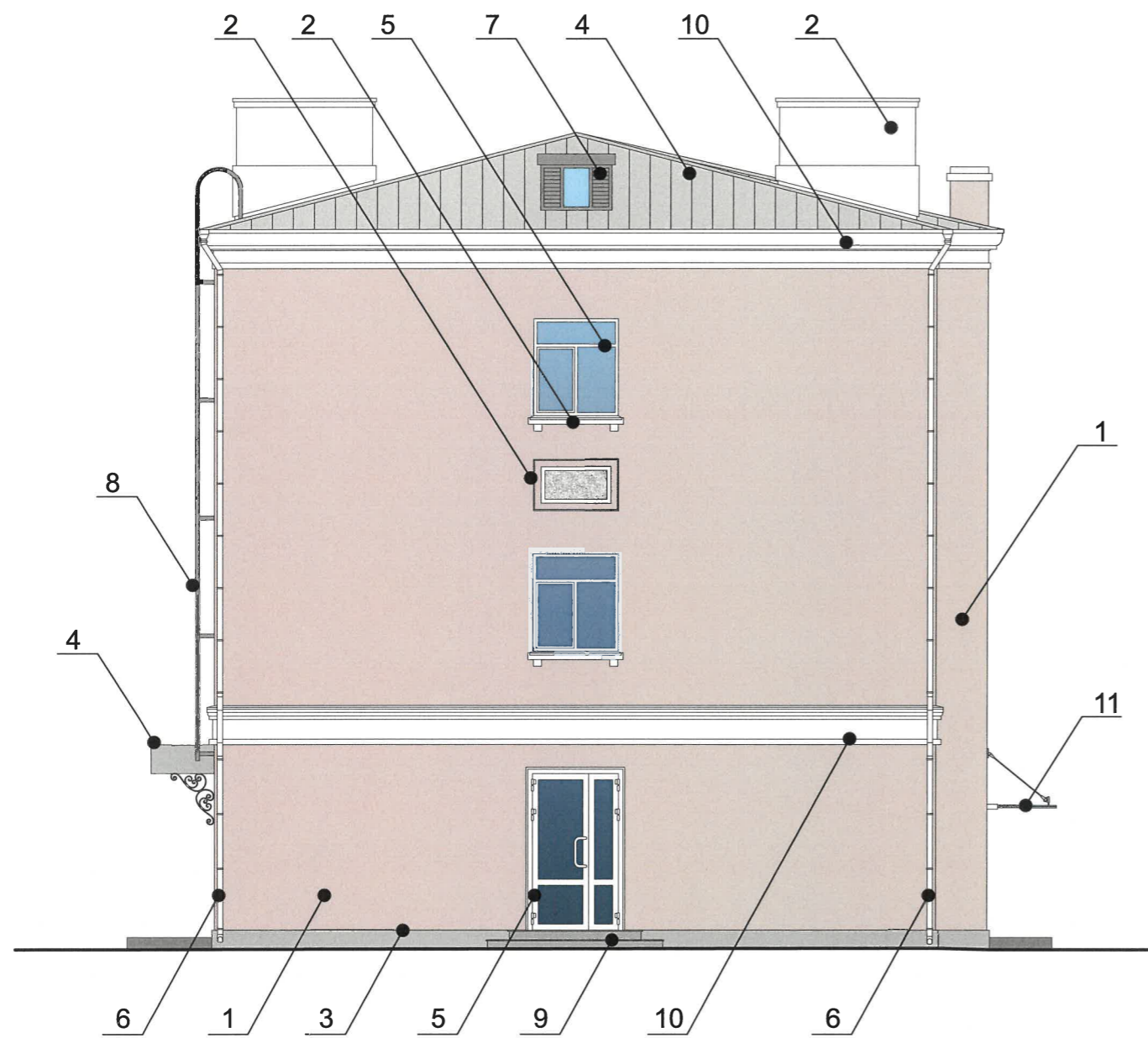


**Условные обозначения**


 - Выноска и номер позиции согласно ведомости отделки фасадов на листе 1


						206-06-2023-AP				
						Колерный паспорт объекта капитального строительства по улице Лебедева, № 25, Мотовилихинского района г.Перми.				
Изм.	Кол.уч.	Лист	№док	Подпись	Дата	Административное здание		Стадия	Лист	Листов
								П	7	
						Дворовой фасад		ИП Шмидт А. А.		





**СОГЛАСОВАНО**  
 1<sup>й</sup> заместитель начальника ДГА  
 г. Перми - главный архитектор  
 Д.Ю. Лапшин  
 « 29 » 09 2023 г.

**Условные обозначения**


 - Выноска и номер позиции согласно ведомости отделки фасадов на листе 1

						206-06-2023-AP				
						Колерный паспорт объекта капитального строительства по улице Лебедева, № 25, Мотовилихинского района г.Перми.				
Изм.	Кол.уч.	Лист	№док	Подпись	Дата	Административное здание		Стадия	Лист	Листов
								П	8	
						Боковой фасад		ИП Шмидт А. А.		





**Примечание**

Ведомость средств размещения информации, рекламных конструкций см. лист 11, Узел крепления, схемы компоновки средств размещения информации см. лист 10

**Условия размещения средств размещения информации, рекламных конструкций.**

1. Единая горизонтальная ось - это условная прямая линия, относительно которой располагаются средства размещения информации. Местоположение оси на фасаде определяется как половина расстояния между верхним и нижним архитектурным элементом (окна, наличники, карниз, фриз и др.),
2. Размещение вывесок и рекламных конструкций должно осуществляться в границах места выделяющимся (западающим, выступающим) из плоскости стены, допустимого размещения средств размещения информации, рекламных конструкций, установленных данным колерным паспортом объекта капитального строительства.
3. Размещение вывесок по отношению друг к другу, их конфигурация, наполненность информацией должны соответствовать Стандартным требованиям к вывескам, их размещению и эксплуатации (далее - Стандартные требования), утвержденным Решением Пермской городской Думы от 15.12.2020 № 277.
4. В случае, если планируемые к размещению вывески не соответствуют типу и местам размещения средства размещения информации, рекламных конструкций колерного паспорта, потребуется внесение изменений в настоящий колерный паспорт.
6. Максимальный размер информационных табличек - 700x500 м (пункт 2.13. Стандартных требований).
6. Узел крепления каждого типа средства размещения информации разрабатывается отдельным рабочим проектом.
7. В случае размещения рекламной конструкции на фасаде здания, строения, сооружения, такая конструкция должна быть отражена в составе нового колерного паспорта, а ее размещение должно осуществляться в соответствии с действующим порядком установки и эксплуатации рекламных конструкций на территории города Перми, утвержденным решением Пермской городской Думы, с последующим получением разрешения на установку и эксплуатацию рекламной конструкции в установленном порядке.
8. В случае возникновения спорных ситуаций с другими организациями в отношении мест размещения нестандартных вывесок, расположенных не в границах занимаемого помещения, регулирование конфликта и окончательное решение по размещению вывесок той или иной претендующей организации в соответствии с положениями Жилищного кодекса Российской Федерации должно приниматься на собрании собственников помещений в многоквартирном доме,
9. Размещение вывесок, перекрывающих оконные проемы, а также расположенных на балконах, лоджиях зданий и сооружений должно быть согласовано с собственниками помещений, к которым относится балкон и данный оконный проем.

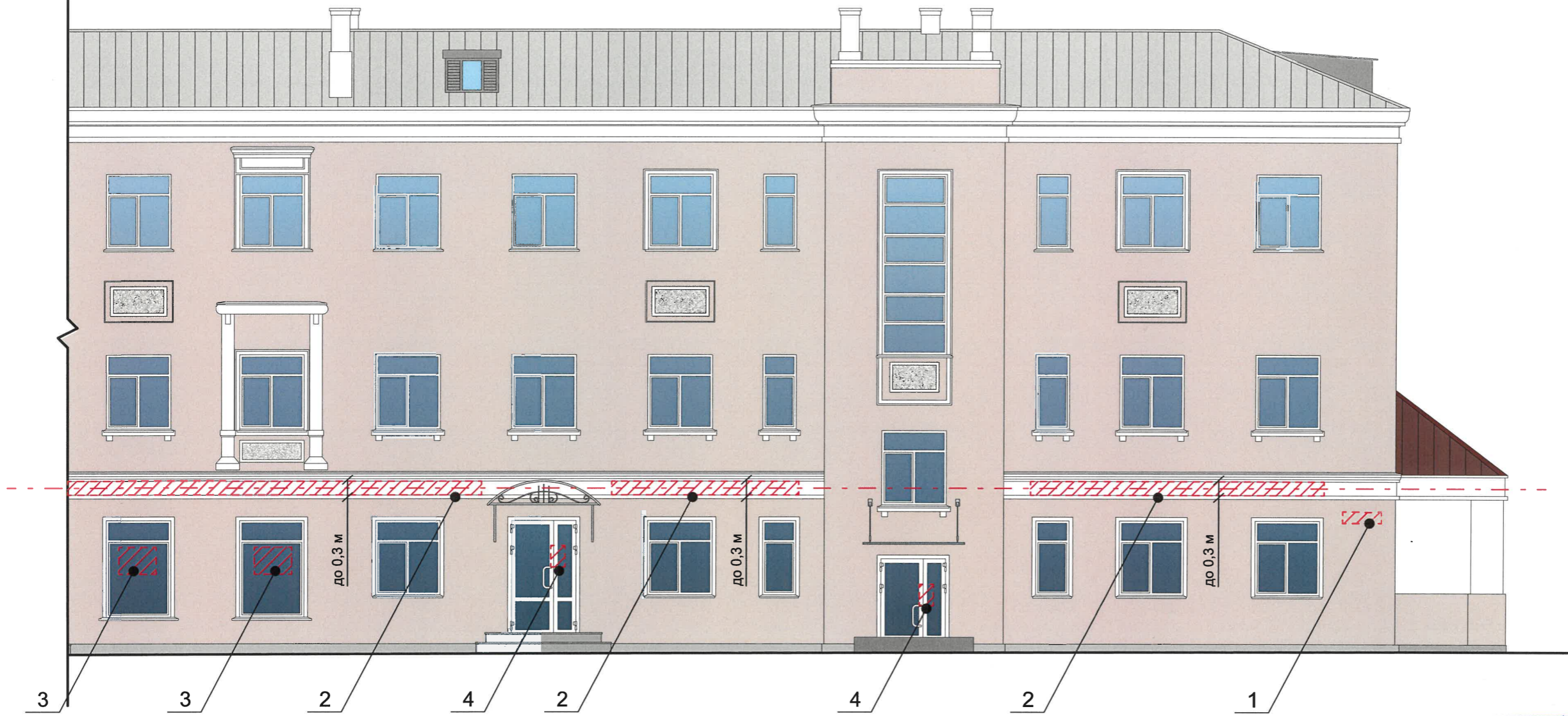
Управление архитектуры и городского дизайна  
ДГА администрации г.Перми  
**СООТВЕТСТВУЕТ АРХИТЕКТУРНОМУ  
ОБЛИКУ ГОРОДА ПЕРМИ**  
19.09.2023  
Подпись

**Условные обозначения**

- 1 - Выноска и номер позиции согласно ведомости средств размещения информации, рекламных конструкций
- ▨ - Место допустимого размещения средств размещения информации, рекламных конструкций.
- - - - - Единая горизонтальная ось средств размещения информации

						206-06-2023-AP			
						Колерный паспорт объекта капитального строительства по улице Лебедева, № 25, Мотовилихинского района г.Перми.			
Изм.	Кол.уч	Лист	Недок	Подпись	Дата	Административное здание	Стадия	Лист	Листов
	Разраб.	Августов. А.М			06.2023		П	9	
						Размещение средств размещения информации, рекламных конструкций.	ИП Шмидт А. А.		





Управление архитектуры и городского дизайна  
 ДГА администрации г.Перми  
**СООТВЕТСТВУЕТ АРХИТЕКТУРНОМУ  
 ОБЛИКУ ГОРОДА ПЕРМИ**  
 «19» 09.2023  
 Подпись \_\_\_\_\_

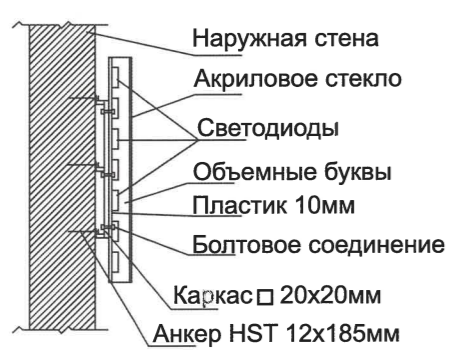
**Примечание**

Ведомость средств размещения информации, рекламных конструкций см. лист 11, условия размещения средств размещения информации, рекламных конструкций см. лист 9

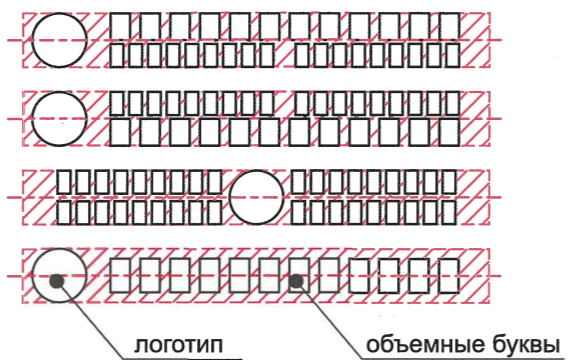
**Условные обозначения**

- Выноска и номер позиции согласно ведомости средств размещения информации, рекламных конструкций
- Место допустимого размещения средств размещения информации, рекламных конструкций.
- Единая горизонтальная ось средств размещения информации

**Узел крепления средств размещения информации на стене здания**



**Схемы компоновки объемных букв и/или логотипов, относительно оси и места размещения средств размещения информации**

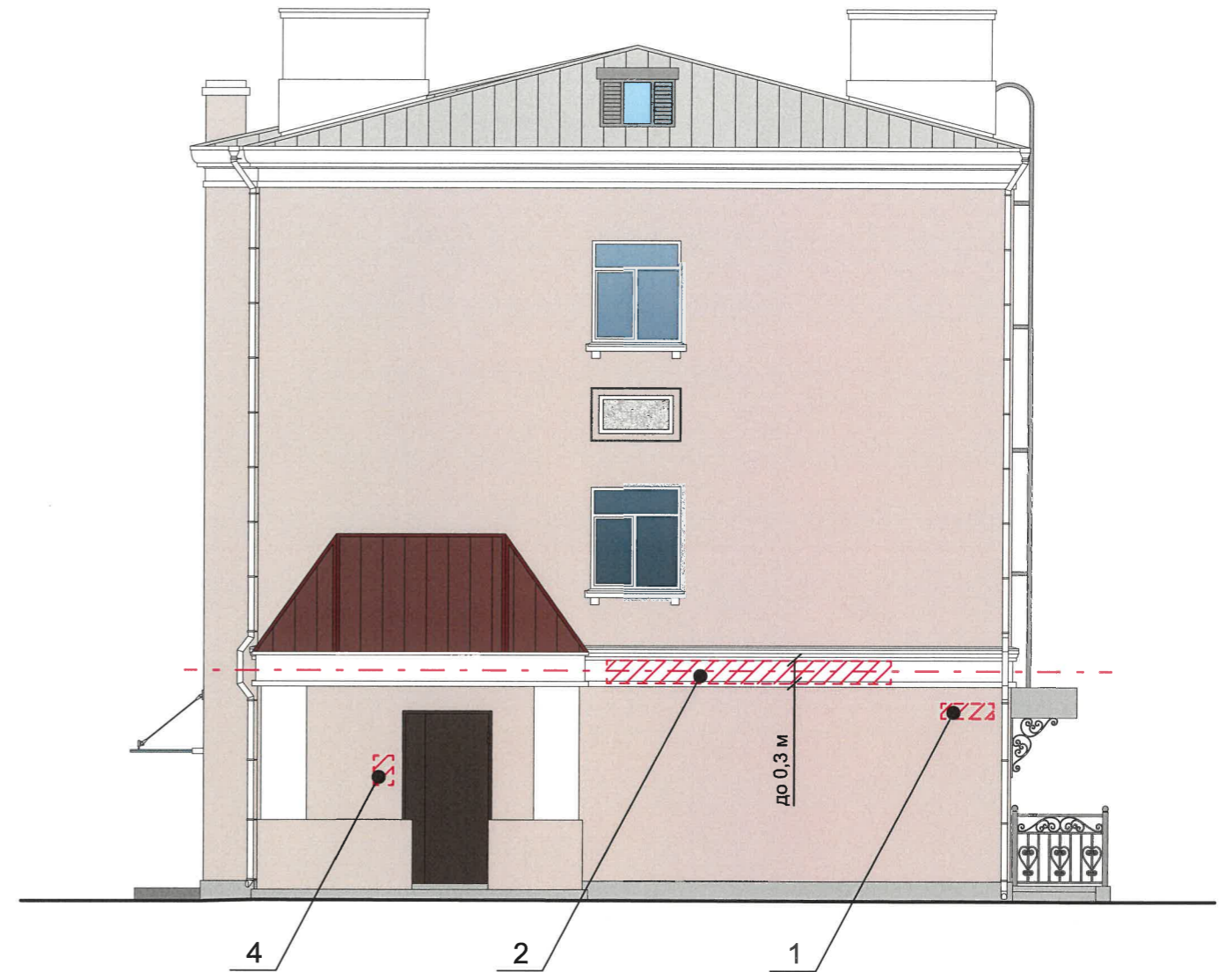
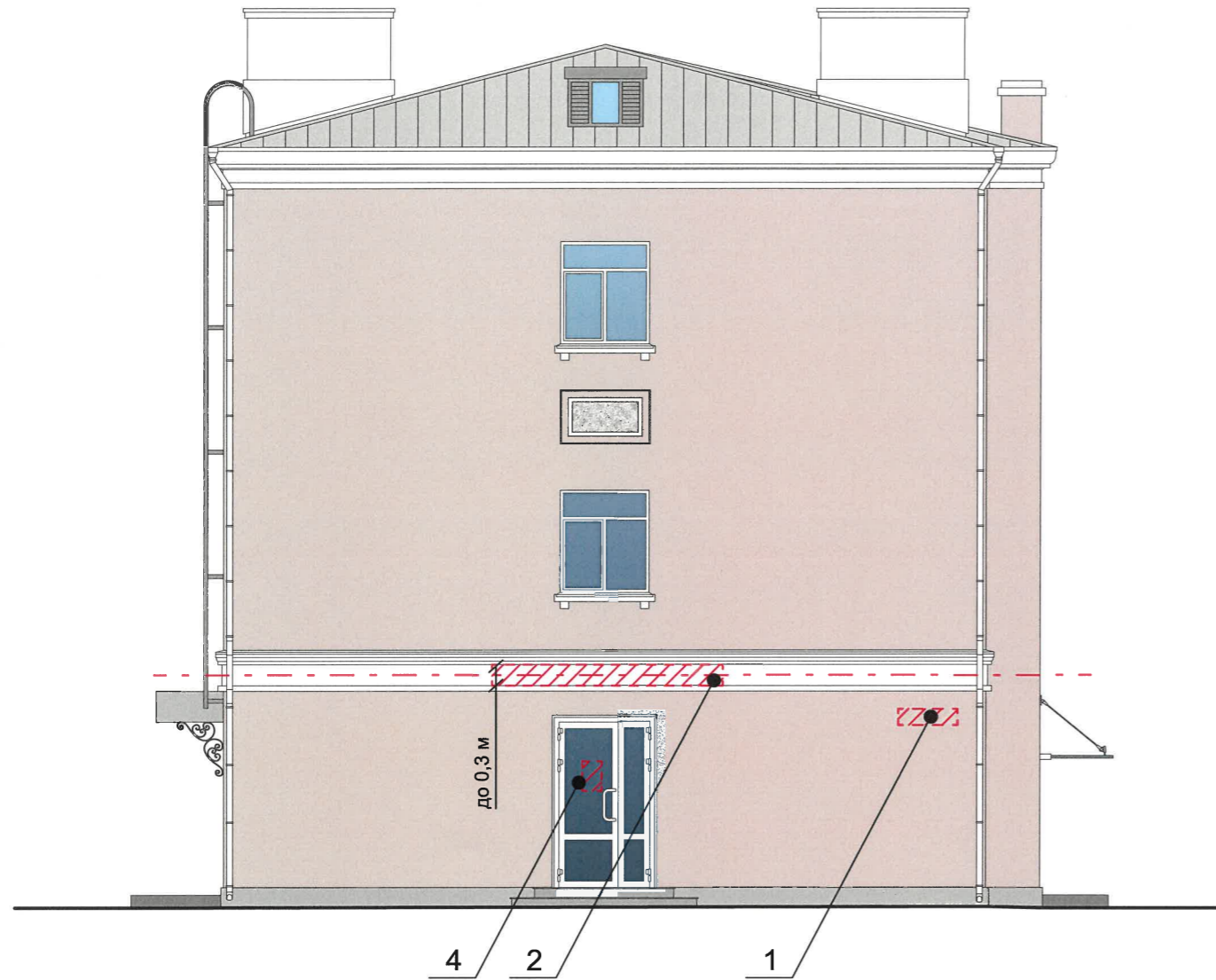


**Пример сгруппированных модульных табличек**



						206-06-2023-AP			
						Колерный паспорт объекта капитального строительства по улице Лебедева, № 25, Мотовилихинского района г.Перми.			
Изм.	Кол.уч.	Лист	№док	Подпись	Дата	Административное здание	Стадия	Лист	Листов
Разраб.			Августов. А.М		06.2023		П	10	
						Размещение средств размещения информации, рекламных конструкций.	ИП Шмидт А. А.		





Управление архитектуры и городского дизайна  
ДГА администрации г.Перми  
**СООТВЕТСТВУЕТ АРХИТЕКТУРНОМУ  
ОБЛИКУ ГОРОДА ПЕРМИ**  
19.09.2023  
Подпись

**Примечание**

Узел крепления, схемы компановки средств размещения информации см. лист 10, условия размещения средств размещения информации, рекламных конструкций см. лист 9

**Условные обозначения**

- 1 - Выноска и номер позиции согласно ведомости средств размещения информации, рекламных конструкций
- Место допустимого размещения средств размещения информации, рекламных конструкций.


----- - Единая горизонтальная ось средств размещения информации

**Ведомость средств размещения информации, рекламных конструкций**


№	Тип объекта, материал, способы крепления	Цвет (с указанием RAL)	Наличие подсветки
1	Указатель с наименованием улицы и номером дома (здания) (пункт 11.4.2 решения Пермской городской Думы от 15.12.2020 № 277). Пластик, металл.	Фирменные цвета	Возможна подсветка
2	Вывеска - объемные буквы и /или логотипы без подложки на металлических направляющих в цвет фасада на стене здания. Металл, пластик, пленки	Фирменные цвета	Внешняя или внутренняя, светодиодами
3	Информация – не сплошная пленочная аппликация в виде текста или контурного изображения на стекле. Площадь выклейки – не более 30% от площади одного поля остекления. Самоклеющиеся пленки по стеклу или Вывеска – панно (постер или световой короб), размещенное в оконном проеме застеклом. Площадь панно – не более 50% от площади одного поля остекления, (металл, пластик, пленки) отступ от остекления не менее чем 0,15м	Фирменные цвета	Внешняя или внутренняя светодиодами
4	Информационная табличка (режимник). Одиночная (500x700). Оргстекло, пластик, металл, выклейки	Фирменные цвета	Без подсветки


206-06-2023-AP					
Колерный паспорт объекта капитального строительства по улице Лебедева, № 25, Мотовилихинского района г.Перми.					
Изм.	Кол.уч	Лист	№док	Подпись	Дата
	Разраб.	Августов. А.М			06.2023
Административное здание					Стадия
					Лист
					Листов
Размещение средств размещения информации, рекламных конструкций.					П
					11
					ИП Шмидт А. А.

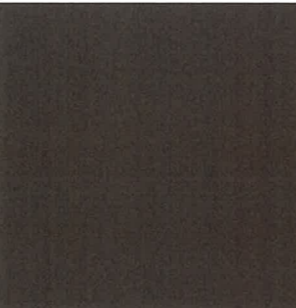


Позиция согласно ведомости отделки фасадов	Координаты цвета RAL 040 80 10	C:	12	
		M:	19	
		Y:	19	
		K:	2	
		R:	221	
		G:	200	
1			190	

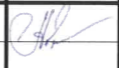
Позиция согласно ведомости отделки фасадов	Координаты цвета RAL 7004	C:	7	
		M:	4	
		Y:	4	
		K:	33	
		R:	158	
		G:	160	
4, 7, 8			161	

Позиция согласно ведомости отделки фасадов	Координаты цвета RAL 9010	C:	0	
		M:	0	
		Y:	7	
		K:	0	
		R:	247	
		G:	249	
2, 5, 6, 10			239	

Позиция согласно ведомости отделки фасадов	Координаты цвета RAL 3009	C:	20	
		M:	100	
		Y:	90	
		K:	30	
		R:	112	
		G:	55	
4			49	

Позиция согласно ведомости отделки фасадов	Координаты цвета RAL 8017	C:	50	
		M:	100	
		Y:	90	
		K:	60	
		R:	68	
		G:	50	
8			45	

**СОГЛАСОВАНО**  
 1<sup>й</sup> заместитель начальника ДГА  
 г. Перми - главный архитектор  
 Д.Ю. Лапшин  
 «19» / 09 / 2023 г.

						206-06-2023-AP			
						Колерный паспорт объекта капитального строительства по улице Лебедева, № 25, Мотовилихинского района г.Перми.			
Изм.	Кол.уч	Лист	Недок	Подпись	Дата	Административное здание	Стадия	Лист	Листов
	Разраб.	Августов. А.М			06.2023		П	12	
						Эталоны колеров	ИП Шмидт А. А.		