

ИП Шмидт А.А.

№ 01563000214220000120001 от 30.01.2023

**Заказчик:** Департамент градостроительства и  
архитектуры администрации города Перми

**ПАСПОРТ ВНЕШНЕГО ОБЛИКА ОБЪЕКТА КАПИТАЛЬНОГО СТРОИТЕЛЬСТВА  
(КОЛЕРНЫЙ ПАСПОРТ)**

**АДРЕС ОБЪЕКТА:** г.Пермь, административный район Ленинский,  
улица Петропавловская, здание (строение) № 11а

195-06-2023-АР

ПЕРМЬ 2023г.

Ведомость чертежей

Лист	Наименование	Прим.
1	Общие данные (начало)	
2	Общие данные (продолжение)	
3	Существующее состояние фасадов (фотофиксация)	
4	Главный фасад	
5	Дворовой фасад	
6	Боковые фасады	
7	Размещение средств размещения информации, рекламных конструкций	
8	Эталоны колеров	

СОГЛАСОВАНО  
 заместитель начальника ДГА  
 г. Перми - главный архитектор  
 Д.Ю. Лапшин  
 19 сентября 2023 г.

Ведомость отделки фасадов

Поз.	Элемент фасада	Эталон цвета	Обознач.	Вид отделки	Прим.
1	Поле стен (тип 1)		RAL 130 80 20	Штукатурка, окраска	
2	Поле стен (тип 2)		RAL 140 60 20	Штукатурка, окраска	
3	Цоколь, прямки (тип 1)		RAL 7037	Природный камень (гранит)	
3.1	Цоколь, прямки (тип 2)		RAL 7037	Штукатурка, окраска (двор)	
4	Кровля, козырьки		RAL 7004	Оцинкованная сталь/ оцинкованная сталь с полимерным покрытием	
5	Оконные и дверные блоки		RAL 9003	Металлопластик	
6	Фриз		RAL 9010	Штукатурка, окраска	
7	Отливы, водосток		RAL 9003	Оцинкованная сталь с полимерным покрытием	
8	Слуховое окно		RAL 7004	Оцинкованная сталь с полимерным покрытием	
9	Двери, ограждения лестницы		RAL 8017	Атмосферостойкая краска по металлу	
10	Ступени		RAL 7030	Керамогранит/ бетонная плитка	
11	Архитектурный декор, откосы проемов, вывод вент. шахт		RAL 9010	Штукатурка, окраска	
12	Ограждение балконов и лоджий		RAL 7037	Атмосферостойкая краска по металлу	
13	Пожарная лестница, стойки, ограждение кровли		RAL 7004	Атмосферостойкая краска по металлу	
14	Балконные плиты, кронштейны		RAL 9010	Штукатурка, окраска	

Ситуационный план



Условные обозначения

- Многоквартирный дом с помещениями общественного назначения по адресу: г. Пермь, Ленинский район, улица Петропавловская, № 11а
- Фасады с местами размещения средств размещения, информации рекламных конструкций
- Земельный участок с кадастровым номером 59:01:4410042:14
- Красные линии

Ведомость ссылочных и прилагаемых документов

ОБОЗНАЧЕНИЕ	НАИМЕНОВАНИЕ	ПРИМ.
Решение Пермской городской Думы от 15.12.2020 № 277	Об утверждении Правил благоустройства территории города Перми	
Постановление администрации г.Перми от 22.02.2017 № 130	Об утверждении формы и Порядка согласования паспорта внешнего облика объекта капитального строительства (колерного паспорта)	
Приказ Министерства культуры, молодежной политики и массовых коммуникаций Пермского края от 14.08.2014 № СЭД-27-01-09-307	Об установлении границ территории объекта археологического наследия - достопримечательного места "Егошихинский медеплавильный завод, поселение»	
Приказ Государственной инспекции по охране объектов культурного наследия Пермского края от 27.08.2019 № СЭД-55-001-06-272	О включении выявленного объекта культурного наследия - достопримечательного места "Губернский центр" в Единый государственный реестр объектов культурного наследия (памятников истории и культуры) народов Российской Федерации"	

Изм.	Кол.уч	Лист	№док	Подпись	Дата	195-06-2023-AP			
Разраб.	Августов. А.М				06.2023	Колерный паспорт объекта капитального строительства по улице Петропавловской, № 11а, Ленинского района г.Перми.			
						Многоквартирный дом с помещениями общественного назначения	Стадия	Лист	Листов
							П	1	9
						Общие данные (начало)	ИП Шмидт А. А.		

## Пояснительная записка

### Краткая характеристика:

Многokвартирный трехэтажный двух подъездный дом.  
Год постройки и ввода в эксплуатацию – 1950г.  
Серия и тип постройки здания – в паспорте не указано.  
В настоящее время домом управляет - ООО «Управляющая компания «ТехСтрой»  
В плане дом Г-образной конфигурации.  
Материалы несущих стен - кирпичные.  
Тип фасада – оштукатуренный и окрашенный.  
Кровля скатная, из металлических оцинкованных листов.  
Ранее согласованные колерные паспорта: не разрабатывались

Настоящим колерным паспортом:  
- определяются типы и виды отделки, и их цветовые решения  
- устанавливаются виды и места размещения средств размещения информации, рекламных конструкций.

Цветовое решение и применяемые материалы обеспечивают комплексное решение всех элементов фасадов, единство архитектурного облика здания. Средства размещения информации, рекламные конструкции не нарушают архитектурный облик здания.

Раздел «Архитектурно-художественная подсветка» настоящим колерным паспортом не разрабатывался. Освещение фасада осуществляется за счет свечения окон и вывесок.

Предметом согласования данного колерного паспорта являются: принятые цветовые решения элементов фасада, применяемые материалы существующего объекта недвижимости, а также определение возможных типов размещения средств размещения информации на нем. Средства размещения информации, рекламные конструкции, не соответствующие типу и местам их возможного размещения, подлежат демонтажу.

В соответствии с Приказом Министерства культуры, молодежной политики и массовых коммуникаций Пермского края от 14.08.2014 № СЭД-27-01-09-307 здание по ул. Петропавловской, 11а расположено в границах территории объекта археологического наследия - достопримечательного места "Егошихинский медеплавильный завод, поселение".

В соответствии с Приказом Государственной инспекции по охране объектов культурного наследия Пермского края от 27.08.2019 № СЭД-55-001-06-272 (далее - Приказ Инспекции) здание по ул. Петропавловской, 11а расположено в границах территории объекта культурного наследия - достопримечательного места "Губернский центр" и является объектом, формирующим историко-архитектурную среду достопримечательного места (силуэт, фасады, выходящие на исторические линии застройки, боковые фасады, примыкающие к линиям исторической застройки). В предмет охраны достопримечательного места включены следующие характеристики объекта:  
жилой дом (Петропавловская, 11а) - 3-этажный оштукатуренный под скатной крышей; сооружен в середине 20 в. с элементами архитектуры классицизма: горизонтальная рустовка стен 1-го этажа, профилированные наличники окон, угловые части с лоджиями оформлены в виде двухпилястровых портиков, завершенных прямоугольными аттиками.

Согласно приложению 4 к Приказу Инспекции установлены следующие требования к элементам фасадов объектов:  
- габариты основных оконных проемов (соотношение высоты к ширине) 2:1 для фасадов, примыкающих к историческим линиям застройки, и боковых фасадов, примыкающих к линиям исторической застройки, на глубину 15 м, для помещений 1-го этажа допустимо устройство витринных окон с соотношением высоты к ширине 1:1;  
- соотношение остекленных и глухих поверхностей фасадов, примыкающих к историческим линиям застройки улиц Ленина, Сибирской, Советской, Петропавловской, 25 Октября, на глубину 15 м (минимальное/максимальное): 1:4-1:6 при соблюдении вертикальной и поэтажной горизонтальной рядности оконных проемов;  
- предельно допустимый размер выступа элементов зданий и сооружений из плоскости наружной стены фасада здания (крыльца, навесы, эркеры, балконы): не более 1,2 м. Допускается устройство открытых металлических навесов на столбах от входа в здание до края проезжей части шириной не более 3 м при условии, что такие навесы не будут создавать помех движению пешеходов.

В границах территории достопримечательного места действуют ограничения использования фасадов, расположенных вдоль исторических линий застройки, а также боковых фасадов, примыкающих к историческим линиям застройки, на глубину 15 м:

- отделка фасадов осуществляется в соответствии с паспортами внешнего облика объектов капитального строительства, утвержденными органом местного самоуправления в установленном порядке на основании предмета охраны достопримечательного места;  
- при отделке фасадов сохраняются и восстанавливаются элементы архитектурного декора, отнесенного к предмету охраны достопримечательного места;  
- цветовое решение и материалы отделки фасадов определяются в соответствии с предметом охраны достопримечательного места.

Запрещается:  
- частичная (фрагментарная) отделка фасадов;  
- изменение архитектурных элементов и деталей фасадов, отнесенных к предмету охраны достопримечательного места;  
- изменение материала, рисунка и цвета оконных переплетов, отнесенных к предмету охраны достопримечательного места;  
- сооружение внешних тамбуров входных групп;  
- изменение исторических габаритов оконных и дверных проемов зданий и сооружений, составляющих предмет охраны достопримечательного места.

Допустимые материалы отделки фасадов, расположенных вдоль исторических линий застройки, а также боковых фасадов, примыкающих к историческим линиям застройки, при строительстве, реконструкции и ремонте: керамичес-

кий кирпич, фасадная клинкерная плитка под кирпич, штукатурка с окраской, дерево, облицовка цоколя природным камнем.

При планировании работ по капитальному ремонту и реконструкции фасадов и крыши, оконных проемов, балконов здания по ул. Петропавловской, 11а требуется получение заключения государственной историко-культурной экспертизы проекта или раздела проекта по обеспечению сохранности объекта культурного наследия и получение положительного решения органа охраны объектов культурного наследия Пермского края на экспертное заключение.

Современное состояние:

Дом кирпичный, стены окрашены. С учетом выполненных зондажей красочных слоев поле стен здания изначально окрашивалось в горчичный, красно-коричневый цвет.

Цоколь оштукатурен и окрашен. В настоящее время цвет цоколя разнородный, окрашен в серый цвет. Архитектурный декор белый.

Деревянные оконные блоки, исторически окрашенные темной красно-коричневой краской, заменены на белые металлопластиковые стеклопакеты, с сохранением исторического рисунка переплетов.

Исторические входные деревянные филенчатые двери, окрашенные в коричневый цвет, не сохранились, заменены на металлические глухие, выкрашенные в темно-коричневый цвет.

Козырек над входом в подъезд – металлический, окрашенный в серый цвет.

Отделка фасадов в удовлетворительном состоянии. Красочный слой местами сильно истерт или облуплен, местами обрушен штукатурный слой. В местах протечек воды под отливами, под балконными плитами, у цоколя следы отсыревания, ржавчины и биопоражений.

В эстетическом отношении, фасад требует преобразования с целью возвращения ему архитектурного единства путем упорядочивания мест размещения дополнительного оборудования; общего цветового решения и определения мест размещения средств размещения информации.

### Инструкция о порядке производства работ, связанных с окраской фасадов и всех наружных частей зданий, сооружений, строений, расположенных на территории города Перми

1. Окраска (отделка) фасадов и всех наружных частей зданий, сооружений, строений, расположенных на территории города Перми, может производиться лишь на основании паспорта внешнего облика объекта капитального строительства (колерного паспорта), согласованного с департаментом градостроительства и архитектуры администрации г. Перми (далее-ДГА).

2. До начала процесса окраски (отделки) здания или какого-либо сооружения должны быть произведены работы по капитальному ремонту всех без исключения его наружных частей, подлежащих окраске.

3. До начала ремонта зданий, имеющих газосветовую рекламу, сообщить рекламораспространителю о предстоящих работах на фасаде здания с целью сохранения вывесок и либо их демонтажа.

4. Полуразрушенные и разрушенные архитектурные художественно-скульптурные элементы фасада: карнизы, фризы, колонны, пилястры, сандрики, кронштейны, обрамления проемов, различные лепные украшения, барельефы, мозаика, художественная роспись и т.п. подлежат обязательному восстановлению в своем первоначальном виде. Категорически запрещается производить окраску здания без предварительного восстановления указанных элементов декора фасада.

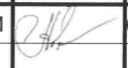
5. Металлические поверхности отдельных элементов фасада: чугунные решетки, ограждения балконов и лестниц, элементы входных групп, двери, кронштейны и прочие архитектурнохудожественные элементы фасада перед окраской очищаются от грязи, ржавчины, старой краски и покрываются вновь атмосферостойкой краской для металлических поверхностей.

6. В соответствии с выданными образцами цвета (колерами) на окраску (отделку) здания организация, производящая ремонт здания, составляет пробные образцы цвета, которые наносятся на подготовленную для покраски поверхность стены в уровне 1-го этажа здания (не выше 1,5 метров от земли).

7. Проверку и согласование пробного образца цвета (выкрас колера) производит уполномоченный представитель ДГА. Без указанных проверки и согласования производить окраску (отделку) фасадов здания категорически запрещается.

8. Домоуправления, организации и учреждения, производящие окраску (отделку) и связанный с нею ремонт фасадов здания, несут ответственность за выполнение настоящей инструкции и могут быть привлечены к административной ответственности за ее нарушение в соответствии со статьей 6.8.2 «Нарушение требований к внешнему виду фасадов зданий, строений, сооружений» Закона Пермского края от 06.04.2015 № 460-ПК «Об административных правонарушениях в Пермском крае».

9. По всем вопросам, связанным с производством работ, необходимо обращаться в ДГА по адресу: г. Пермь, ул. Сибирская, 15, каб. 315, тел. 212-76-98.

						195-06-2023-AP			
						Колерный паспорт объекта капитального строительства по улице Петропавловской, № 11а, Ленинского района г.Перми.			
Изм.	Кол.уч	Лист	№док	Подпись	Дата				
	Разраб.	Августов. А.М			06.2023	Многokвартирный дом с помещениями общественного назначения	Стадия	Лист	Листов
							П	2	
						Общие данные (продолжение)	ИП Шмидт А. А.		

Боковой и главный фасады



Боковой фасад



Дворовой фасад



Боковой и дворовой фасады



Главный и боковой фасады



Главный фасад

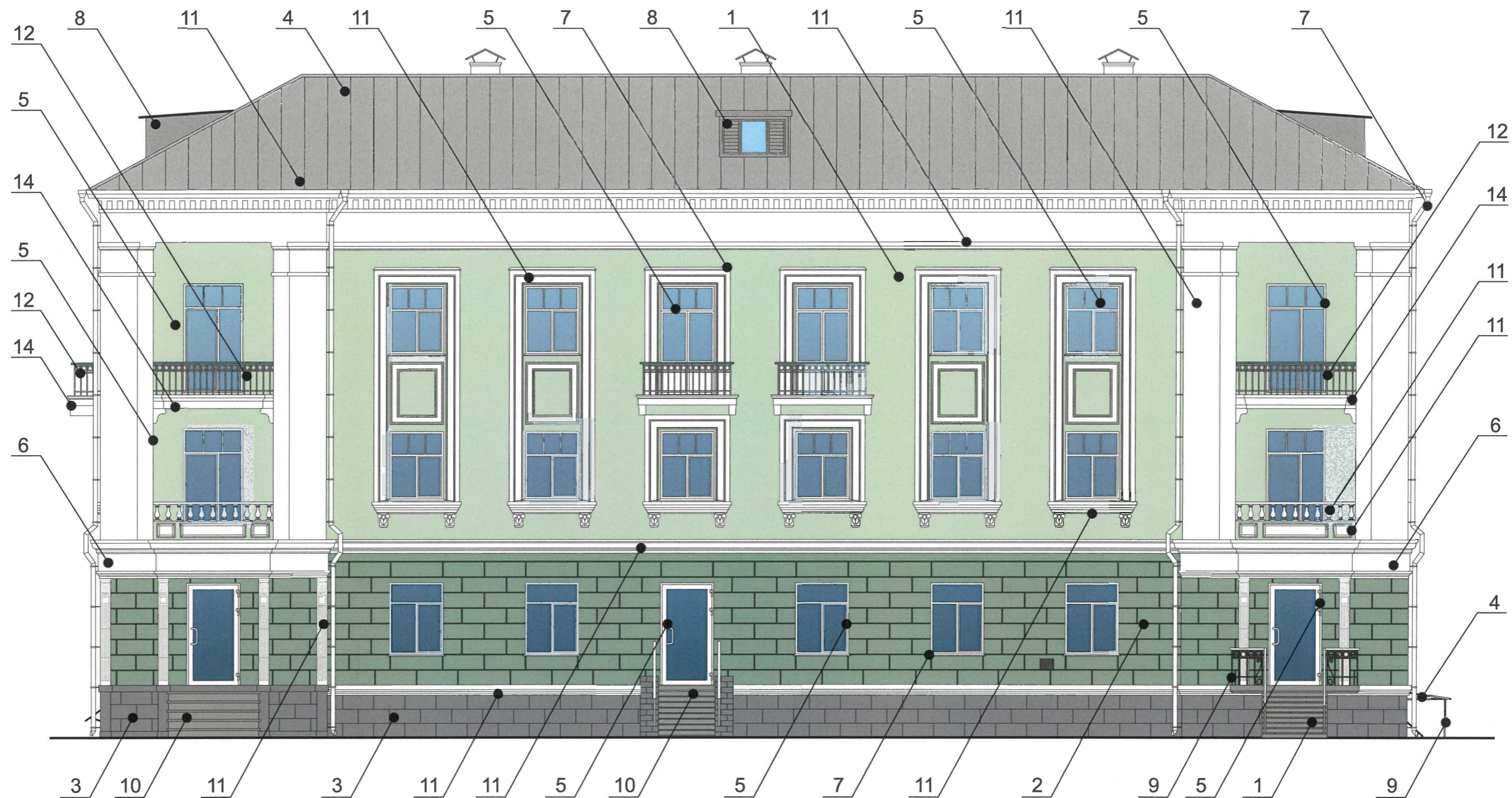


Главный фасад



Фотофиксация выполнена: июнь 2023 года

						195-06-2023-AP			
						Коперный паспорт объекта капитального строительства по улице Петропавловской, № 11а, Ленинского района г.Перми.			
Изм.	Кол.уч.	Лист	№док	Подпись	Дата	Многоквартирный дом с помещениями общественного назначения	Стадия	Лист	Листов
	Разраб.	Августов. А.М			06.2023		П	3	
						Существующее состояние фасадов (фотофиксация)	ИП Шмидт А. А.		



**Пояснительная записка**

1. В случае, если наружные лестницы при дополнительно устроенных входах в общественные помещения здания выходят за границы предоставленного земельного участка и красные линии квартала, то устройство дополнительных или переустройство существующих входных групп требует получения разрешения в установленном порядке.
2. Требования к входным группам установлены пунктом 11.7 Правил благоустройства территории города Перми, утвержденных Решением Пермской городской Думы от 15.12.2020 № 277.
3. При размещении новой входной группы, изменении входной группы при проведении реконструкции, капитального ремонта здания, строения, сооружения требуется разработка проекта колерного паспорта.
4. Ступени и входная площадка входных групп должны иметь противоскользящее покрытие или полосы.
5. На одном из торцов входной площадки может быть предусмотрен пандус или подъемное устройство для маломобильных групп населения.
6. Наружная кнопка вызывного устройства должна быть размещена в начале заезда на пандус или при входе на подъемное устройство для маломобильных групп населения.
7. В соответствии с Приказом Государственной инспекции по охране объектов культурного наследия Пермского края от 27.08.2019 № СЭД-55-001-06-272 установлен предельно допустимый размер выступа элементов зданий и сооружений из плоскости наружной стены фасада здания (крыльца, навесы, эркеры, балконы): не более 1,2 м. Допускается устройство открытых металлических навесов на столбах от входа в здание до края проезжей части шириной не более 3 м при условии, что такие навесы не будут создавать помех движению пешеходов.
8. Запрещается размещение на фасаде антенн, наружных блоков вентиляции и кондиционирования, вентиляционных труб, элементов систем газоснабжения и других технологических элементов зданий и сооружений.
9. Элементы архитектурного декора, лепнина могут быть отображены схематично и не в полном объеме ввиду маленького масштаба чертежей фасадов. Перед производством работ по ремонту и реставрации элементов фасадов, декора требуется разработка проектно-сметной и рабочей документации с подробными чертежами изделий (декора/лепнины) с точным воспроизведением в размерах исторического рисунка декоративного элемента в масштабах: 1:5; 1:10; 1:20 (масштаб изображения выбирают в зависимости от размеров здания и насыщенности изображений на чертеже).

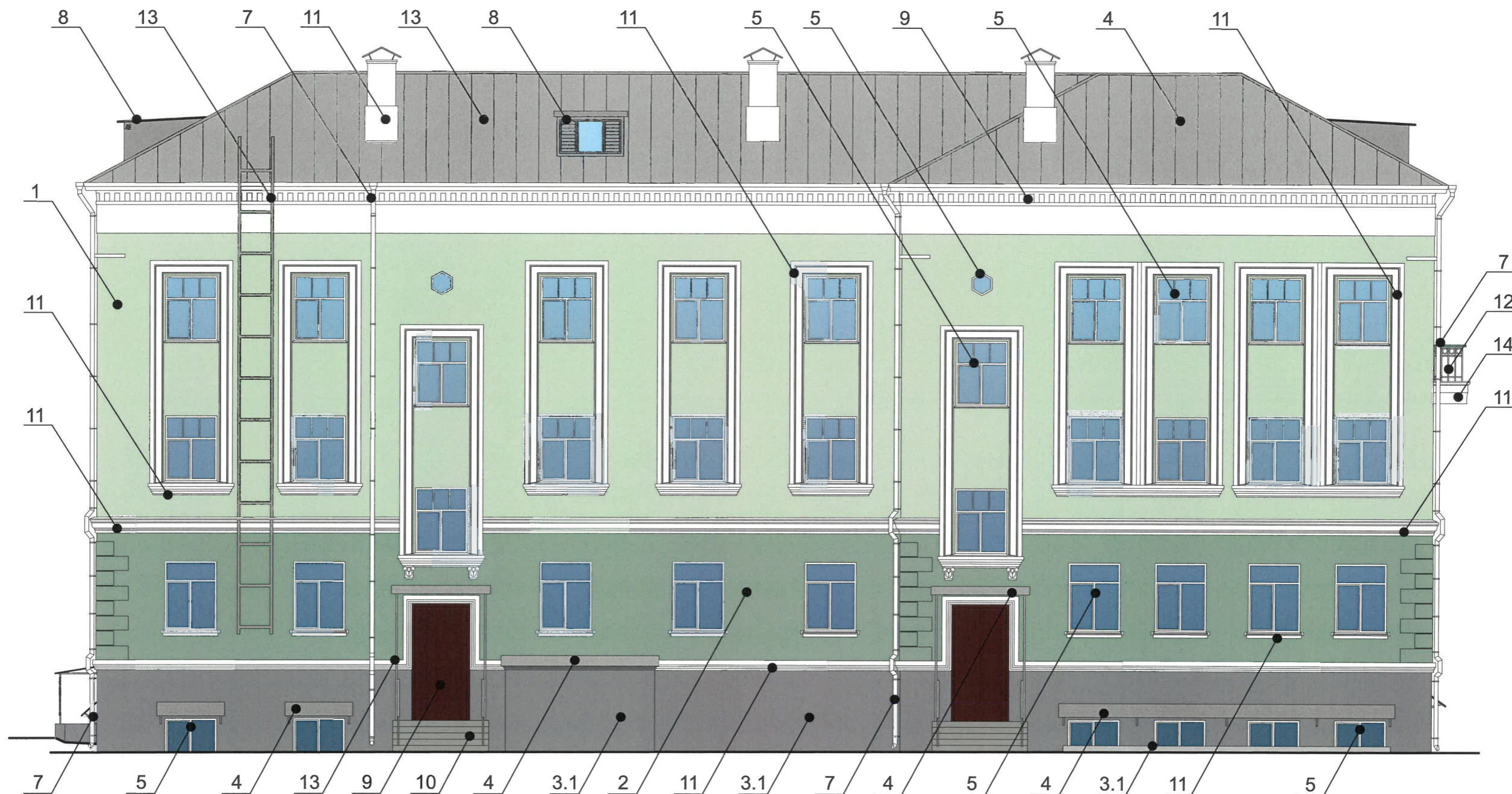
**СОГЛАСОВАНО**  
 1<sup>й</sup> заместитель начальника ДГА  
 г. Перми - главный архитектор  
 Д.Ю. Лапшин  
 «19» сентября 2023 г.

**Условные обозначения**



- Выноска и номер позиции согласно ведомости отделки фасадов на листе 1

						195-06-2023-AP			
						Колерный паспорт объекта капитального строительства по улице Петропавловской, № 11а, Ленинского района г.Перми.			
Изм.	Кол.уч.	Лист	№док	Подпись	Дата	Многоквартирный дом с помещениями общественного назначения	Стадия	Лист	Листов
Разраб.		Августов. А.М			06.2023		П	4	
						Главный фасад	ИП Шмидт А. А.		



**СОГЛАСОВАНО**  
 1<sup>й</sup> заместитель начальника ДГА  
 г. Перми - главный архитектор  
 Д.Ю. Лапшин  
 «19» июня 2023 г.

Условные обозначения



- Выноска и номер позиции согласно ведомости отделки фасадов на листе 1

**Пояснительная записка**

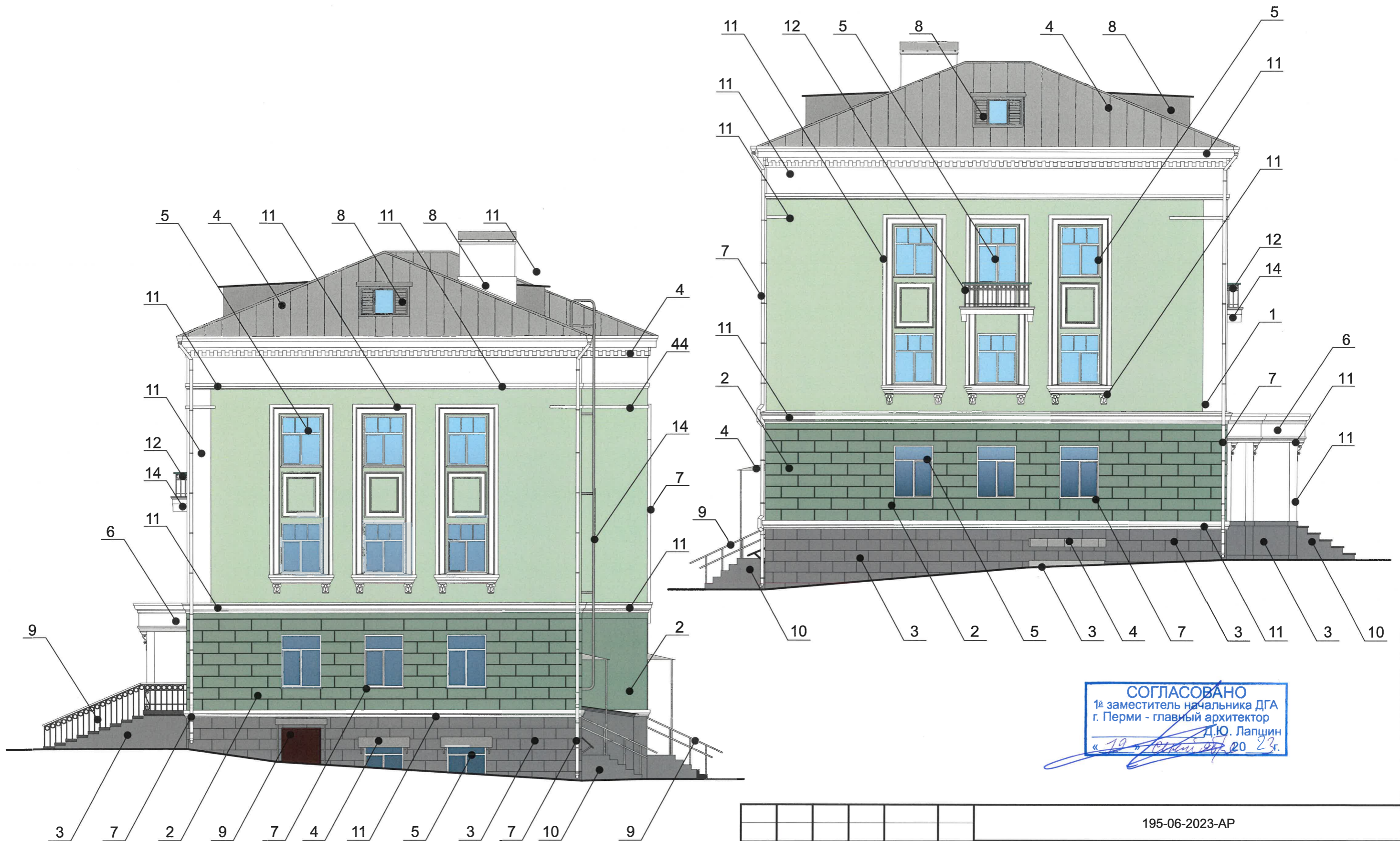
1. Дополнительное оборудование - размещаемые на фасадах здания, строения, сооружения системы технического обеспечения эксплуатации зданий, строений, сооружений (наружные блоки систем кондиционирования и вентиляции, маскирующие ограждения (экраны, решетки), вентиляционные трубопроводы, антенны, видеокамеры наружного наблюдения, электрощиты, кабельные линии, иное подобное оборудование), защитные устройства (решетки, рольставни), почтовые ящики, часы, банкоматы, элементы архитектурно-художественной подсветки, флаштоки и иное оборудование.

2. Согласно Приказу Государственной инспекции по охране объектов культурного наследия Пермского края от 27.08.2019 № СЭД-55-001-06-272 антенны, наружные блоки вентиляции и кондиционирования, вентиляционные трубы, элементы системы газоснабжения и другие технологические элементы зданий и сооружений могут размещаться на кровле объектов капитального строительства компактными упорядоченными группами с использованием единой несущей основы, в том числе с устройством ограждения, а также на фасадах, не обращенных к историческим линиям застройки и не примыкающих к ним.

3. Размещение дополнительного оборудования не должно нарушать законные интересы собственников жилых помещений в непосредственной близости с оборудованием.

4. Рекомендуется наружные системы кондиционирования устанавливать: у жилых помещений - за счет внутреннего пространства балкона/лоджии, у нежилых - за счет пространства помещений.

						195-06-2023-AP			
						Колерный паспорт объекта капитального строительства по улице Петропавловской, № 11а, Ленинского района г.Перми.			
Изм.	Кол.уч	Лист	Недок	Подпись	Дата	Многоквартирный дом с помещениями общественного назначения	Стадия	Лист	Листов
Разраб.	Августов. А.М				06.2023		П	5	
						Дворовой фасад	ИП Шмидт А. А.		



**СОГЛАСОВАНО**  
 1<sup>й</sup> заместитель начальника ДГА  
 г. Перми - главный архитектор  
 Д.Ю. Лапшин  
 « 19 » Октября 20 23г.

**Условные обозначения**

1 - Выноска и номер позиции согласно ведомости отделки фасадов на листе 1

См. пояснительную записку на листе 4

195-06-2023-AP					
Колерный паспорт объекта капитального строительства по улице Петропавловской, № 11а, Ленинского района г.Перми.					
Изм.	Кол.уч.	Лист	Недок	Подпись	Дата
				[Подпись]	06.2023
Многоквартирный дом с помещениями общественного назначения				Стадия	Лист
				П	6
Боковой фасад				ИП Шмидт А. А.	

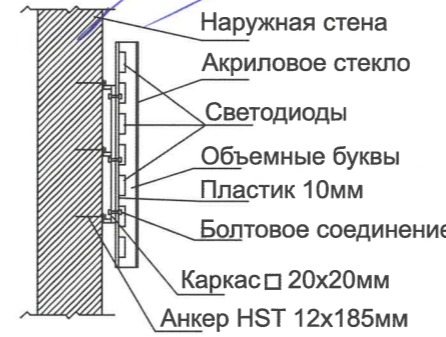


Управление архитектуры и городского дизайна  
ДГ администрации г.Перми  
СООТВЕТСТВУЕТ АРХИТЕКТУРНОМУ  
ОБЛИКУ ГОРОДА ПЕРМИ

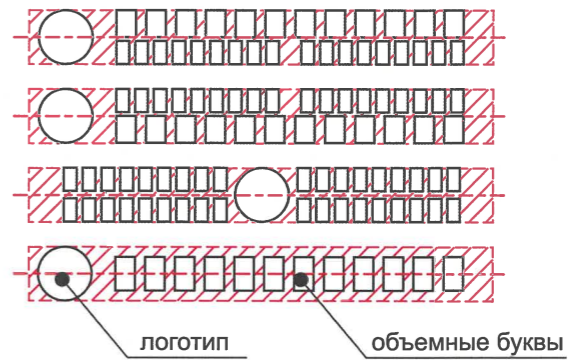
**Ведомость средств размещения информации, рекламных конструкций**

№	Тип объекта, материал, способы крепления	Цвет (с указанием RAL)	Наличие подсветки
1	Указатель с наименованием улицы и номером дома (здания) (пункт 11.4.2 решения Пермской городской Думы от 15.12.2020 № 277). Пластик, металл.	Синий: R-(0),G-(20), B-(120); белый	Возможна подсветка
2	Вывеска - объемные буквы и /или логотипы без подложки на направляющих в цвет фриза. Металл, пластик, пленки	Фирменные цвета	Внешняя или внутренняя, светодиодами
3	Информационная табличка (режимник). Одиночная (500x700). Оргстекло, пластик, металл, выклейки	Фирменные цвета	Без подсветки
4	Вывеска - объемные буквы и /или логотипы без подложки на металлических направляющих в цвет фасада на стене здания. Металл, пластик, пленки	Фирменные цвета	Внешняя или внутренняя, светодиодами

Узел крепления средств размещения информации на стене здания  
«19» сентября 2023 г.  
Подпись



Схемы компоновки объемных букв и/или логотипов, относительно оси и места размещения средств размещения информации



**Условия размещения средств размещения информации, рекламных конструкций.**

- Единая горизонтальная ось - это условная прямая линия, относительно которой располагаются средства размещения информации. Местоположение оси на фасаде определяется как половина расстояния между верхним и нижним архитектурным элементом (окна, наличники, карниз, фриз и др.).
- Размещение вывесок и рекламных конструкций должно осуществляться в границах места выделяющимся (западающим, выступающим) из плоскости стены, допустимого размещения средств размещения информации, рекламных конструкций, установленных данным колерным паспортом объекта капитального строительства.
- Размещение вывесок по отношению друг к другу, их конфигурация, наполненность информацией должны соответствовать Стандартным требованиям к вывескам, их размещению и эксплуатации (далее - Стандартные требования), утвержденным Решением Пермской городской Думы от 15.12.2020 № 277.
- В случае, если планируемые к размещению вывески не соответствуют типу и местам размещения средства размещения информации, рекламных конструкций колерного паспорта, потребуется внесение изменений в настоящий колерный паспорт.
- Максимальный размер информационных табличек - 700x500 м (пункт 2.13. Стандартных требований).
- Узел крепления каждого типа средства размещения информации разрабатывается отдельным рабочим проектом.
- В случае размещения рекламной конструкции на фасаде здания, строения, сооружения, такая конструкция должна быть отражена в составе нового колерного паспорта, а ее размещение должно осуществляться в соответствии с действующим порядком установки и эксплуатации рекламных конструкций на территории города Перми, утвержденным решением Пермской городской Думы, с последующим получением разрешения на установку и эксплуатацию рекламной конструкции в установленном порядке.
- В случае возникновения спорных ситуаций с другими организациями в отношении мест размещения нестандартных вывесок, расположенных не в границах занимаемого помещения, регулирование конфликта и окончательное решение по размещению вывесок той или иной претендующей организации в соответствии с положениями Жилищного кодекса Российской Федерации должно приниматься на собрании собственников помещений в многоквартирном доме.
- Размещение вывесок, перекрывающих оконные проемы, а также расположенных на балконах, лоджиях зданий и сооружений должно быть согласовано с собственниками помещений, к которым относится балкон и данный оконный проем.

**Условные обозначения**

- Место допустимого размещения средств размещения информации, рекламных конструкций.
- Единая горизонтальная ось средств размещения информации
- Выноска и номер позиции согласно ведомости средств размещения информации, рекламных конструкций

						195-06-2023-AP			
						Колерный паспорт объекта капитального строительства по улице Петропавловской, № 11а, Ленинского района г.Перми.			
Изм.	Кол.уч.	Лист	№док	Подпись	Дата	Многоквартирный дом с помещениями общественного назначения	Стадия	Лист	Листов
	Разраб.	Августов. А.М			06.2023		П	7	
						Размещение средств размещения информации, рекламных конструкций.	ИП Шмидт А. А.		



Позиция согласно ведомости отделки фасадов	Координаты цвета RAL 130 80 20	C:	31	
		M:	3	
		Y:	34	
		K:	0	
		R:	181	
		G:	211	
		B:	174	
1				

Позиция согласно ведомости отделки фасадов	Координаты цвета RAL 140 60 20	C:	53	
		M:	16	
		Y:	49	
		K:	7	
		R:	120	
		G:	159	
		B:	128	
2				

Позиция согласно ведомости отделки фасадов	Координаты цвета RAL 7037	C:	11	
		M:	8	
		Y:	8	
		K:	46	
		R:	124	
		G:	127	
		B:	126	
3, 12				

Позиция согласно ведомости отделки фасадов	Координаты цвета RAL 7004	C:	7	
		M:	4	
		Y:	4	
		K:	33	
		R:	158	
		G:	160	
		B:	161	
4, 8, 13				

Позиция согласно ведомости отделки фасадов	Координаты цвета RAL 9003	C:	0	
		M:	0	
		Y:	0	
		K:	0	
		R:	244	
		G:	248	
		B:	244	
5, 7				

Позиция согласно ведомости отделки фасадов	Координаты цвета RAL 9010	C:	0	
		M:	0	
		Y:	7	
		K:	0	
		R:	247	
		G:	249	
		B:	239	
6, 11, 14				

Позиция согласно ведомости отделки фасадов	Координаты цвета RAL 7030	C:	0	
		M:	0	
		Y:	10	
		K:	420	
		R:	147	
		G:	147	
		B:	136	
10				

Позиция согласно ведомости отделки фасадов	Координаты цвета RAL 8017	C:	50	
		M:	100	
		Y:	90	
		K:	60	
		R:	68	
		G:	50	
		B:	45	
9				

**СОГЛАСОВАНО**  
1<sup>й</sup> заместитель начальника ДГА  
г. Перми - главный архитектор  
Д.Ю. Лапшин  
« 19 » сентября 2023 г.

						195-06-2023-AP			
						Колерный паспорт объекта капитального строительства по улице Петропавловской, № 11а, Ленинского района г.Перми.			
Изм.	Кол.уч.	Лист	Недок	Подпись	Дата	Многоквартирный дом с помещениями общественного назначения	Стадия	Лист	Листов
Разраб.		Августов. А.М			06.2023		П	8	
						Эталоны колеров	ИП Шмидт А. А.		

**Примечание**

Цвета в международном стандарте RAL и цветовых моделях CMYK, RGB приведены с сайта <https://colorscheme.ru/> (каталог цветов RAL CLASSIC, RAL DESIGN).