



Общество с ограниченной ответственностью
«АРХИТЕКТУРНАЯ МАСТЕРСКАЯ «ГОРОД»
№ 059-22-01-26-3061 от 08.11.2023

Заказчик: ООО «Сарапульская Транспортная Компания»

ПАСПОРТ ВНЕШНЕГО ОБЛИКА ОБЪЕКТА КАПИТАЛЬНОГО СТРОИТЕЛЬСТВА (КОЛЕРНЫЙ ПАСПОРТ)

АДРЕС ОБЪЕКТА: г. Пермь, административный район Свердловский,
улица Сибирская, здание (строение) № 48/1

056-10-2023-ОФ

ПЕРМЬ, 2023 г.

Ведомость чертежей

ЛИСТ	НАИМЕНОВАНИЕ	ПРИМЕЧАНИЯ
1-2	Общие данные	
3	Существующее состояние фасадов	
4	Главный фасад	
5	Дворовой фасад	
6-7	Размещение средств размещения информации, рекламных конструкций	
8	Эталоны колеров	

Ведомость отделки фасадов

ПОЗ.	ЭЛЕМЕНТ ФАСАДА	ЭТАЛОН ЦВЕТА	ОБОЗНАЧ.	ВИД ОТДЕЛКИ	ПРИМ.
1	Цоколь. Площадки и ступени, тип 2		Асфальт	Керамогранит	
2	Поле стен, тип 1		Молочный	Вентфасад. Керамогранит	
3	Поле стен, тип 2		Мурена	Вентфасад. Керамогранит	
4	Поле стен, тип 3		Терра-котовый	Вентфасад. Керамогранит	
5	Оконные блоки, тип 1. Витражи. Дверные блоки, тип 1		RAL 9006	Алюминиевые профильные системы	
6	Оконные блоки, тип 2. Дверные блоки, тип 2		RAL 9010	Металлопластиковые профильные системы	
7	Дверные блоки, тип 3		Pantone 349 U	Атмосферостойкая краска по металлу, дереву	
8	Парапетная планка. Кровля навеса		-	Оцинкованная сталь	
9	Откосы. Отливы. Фризы козырьков. Подшив навесов и козырьков. Вентиляционные решетки		RAL 9010	Композит, оцинкованная сталь с полимерным покрытием	
10	Перила, тип 1		-	Хромированная сталь	
11	Перила, тип 2. Ограждение кровли		RAL 9010	Атмосферостойкая краска по металлу	
12	Площадки и ступени, тип 1		Мрамор серый	Природный камень	

Пояснительная записка

Объект капитального строительства: 5-этажное здание административного назначения по адресу: г. Пермь, Свердловский район, ул. Сибирская, 48/1. Здание встроено между административным зданием по ул. Сибирская, 48 и многоквартирным домом по ул. Сибирская, 48/2.

Год постройки и ввода в эксплуатацию: 2004 г.

Тип здания: монолитно-кирпичное, индивидуальный проект.

Здание в плане: прямоугольное.

Наружные стены: кирпичные, облицованные керамогранитом (НФС).

Крыша: плоская.

Ранее разработанные колерные паспорта: от 25 июля 2018 г. № 059-22-01-26-831.

Настоящим колерным паспортом: вносятся изменения в ранее разработанный колерный паспорт в части средств размещения информации - размещается вывеска «Арка. Деловой центр»).

Нахождение в границах зон объектов культурного наследия:

Здание располагается за границами зон ОКН (зон охраны объектов культурного наследия).

Здание индивидуальным объектом культурного наследия не является.

Прочее:

Цветовое решение и применяемые материалы обеспечивают комплексное решение всех элементов фасадов, единство архитектурного облика здания. Средства размещения информации, рекламные конструкции не нарушат архитектурный облик здания.

Раздел «Архитектурно-художественная подсветка» настоящим колерным паспортом не разрабатывается. Освещение фасада осуществляется за счет свечения окон и вывесок.

Предметом согласования данного колерного паспорта являются: принятые цветовые решения элементов фасада, применяемые материалы отделки существующего объекта недвижимости, а также определение возможных видов и типов размещения средств размещения информации, рекламных конструкций на нем. Средства размещения информации, рекламные конструкции, не соответствующие типу и местам возможного размещения средств размещения информации, установленным настоящим колерным паспортом, а также Стандартным требованиям к вывескам, их размещению и эксплуатации, утвержденным Решением Пермской городской Думы от 15.12.2020 №277, подлежат демонтажу.

В соответствии с Градостроительным кодексом Российской Федерации, решением Пермской городской Думы от 15 декабря 2020 г. № 277 «Об утверждении Правил благоустройства территории города Перми» и постановлением администрации города Перми от 22 февраля 2017 г. № 130 «Об утверждении формы и Порядка согласования паспорта внешнего облика объекта капитального строительства (колерного паспорта)» колерные паспорта не являются разрешительной документацией на строительство, реконструкцию объекта капитального строительства; не являются правовым основанием на устройство пристроек, навесов, козырьков и других архитектурных элементов.

СОГЛАСОВАНО
1а заместитель начальника ДГА
г. Пермь - главный архитектор
Д.Ю. Лапшин
20.23г.

В соответствии с положениями части 4 Гражданского кодекса Российской Федерации настоящий колерный паспорт является результатом интеллектуальной деятельности и охраняется законом об авторском праве. Исключительное право авторства принадлежит ООО «Архитектурная мастерская «ГОРОД». Использование настоящего колерного паспорта любыми способами, если такое использование осуществляется без согласия ООО «Архитектурная мастерская «ГОРОД», является незаконным и влечет ответственность, установленную статьей 1252 Гражданского кодекса Российской Федерации и другими законами Российской Федерации.

						056-10-2023-Оф			
						Колерный паспорт объекта капитального строительства по ул. Сибирская, 48/1 Свердловского района г. Пермь			
Изм.	Кол.уч.	Лист	№док.	Подпись	Дата	Административное здание	Стадия	Лист	Листов
Разраб.				Хозяинова	10.23		П	1	8
						Общие данные (начало)	ООО «Архитектурная мастерская «ГОРОД», г.Пермь		
Н.контроль				Хозяинова	10.23				

**Инструкция о порядке производства работ,
связанных с окраской фасадов и всех наружных частей
зданий, сооружений, строений, расположенных
на территории города Перми**

1. Окраска (отделка) фасадов и всех наружных частей зданий, сооружений, строений, расположенных на территории города Перми, может производиться лишь на основании паспорта внешнего облика объекта капитального строительства (колерного паспорта), согласованного с департаментом градостроительства и архитектуры администрации г. Перми (далее – ДГА).

2. До начала процесса окраски (отделки) здания или какого-либо сооружения должны быть произведены работы по капитальному ремонту всех без исключения его наружных частей, подлежащих окраске.

3. До начала ремонта зданий, имеющих газосветовую рекламу, сообщить рекламораспространителю о предстоящих работах на фасаде здания с целью сохранения вывесок либо их демонтажа.

4. Полуразрушенные и разрушенные архитектурные художественно-скульптурные элементы фасада: карнизы, фризy, колонны, пилястры, сандрики, кронштейны, обрамления проемов, различные лепные украшения, барельефы, мозаика, художественная роспись и т. п. подлежат обязательному восстановлению в своем первоначальном виде. Категорически запрещается производить окраску здания без предварительного восстановления указанных элементов декора фасада.

5. Металлические поверхности отдельных элементов фасада: чугунные решетки, ограждения балконов и лестниц, элементы входных групп, двери, кронштейны и прочие архитектурно-художественные элементы фасада перед окраской очищаются от грязи, ржавчины, старой краски и покрываются вновь атмосферостойкой краской для металлических поверхностей.

6. В соответствии с выданными образцами цвета (колерами) на окраску (отделку) здания организация, производящая ремонт здания, составляет пробные образцы цвета, которые наносятся на подготовленную для покраски поверхность стены в уровне 1-го этажа здания (не выше 1,5 метров от земли).

7. Проверку и согласование пробного образца цвета (выкрас колера) производит уполномоченный представитель ДГА. Без указанных проверки и согласования производить окраску (отделку) фасадов здания категорически запрещается.

8. Домоуправления, организации и учреждения, производящие окраску (отделку) и связанный с нею ремонт фасадов здания, несут ответственность за выполнение настоящей инструкции и могут быть привлечены к административной ответственности за ее нарушение в соответствии со статьей 6.8.2 «Нарушение требований к внешнему виду фасадов зданий, строений, сооружений» Закона Пермского края от 06.04.2015 № 460-ПК «Об административных правонарушениях в Пермском крае».

9. По всем вопросам, связанным с производством работ, необходимо обращаться в ДГА по адресу: г. Пермь, ул. Сибирская, 15, каб. 315, тел. 212-76-98.



Сибирская

Ситуационная схема



Условные обозначения:



- здание административного назначения по адресу:
г. Пермь, Свердловский район, ул. Сибирская, 48/1



- границы земельного участка 59:01:4410159:6

— красные линии

— Сибирская — улочно-дорожная сеть

Ведомость ссылочных и прилагаемых документов

ОБОЗНАЧЕНИЕ	НАИМЕНОВАНИЕ	ПРИМЕЧАНИЕ
	<u>Ссылочные документы</u>	
Постановление администрации г. Перми от 22 февраля 2017 г. № 130	«Об утверждении формы и Порядка согласования паспорта внешнего облика объекта капитального строительства (колерного паспорта)»	
Решение Пермской городской Думы от 15 декабря 2020 г. № 277	«Об утверждении Правил благоустройства территории города Перми»	
№ 059-22-01-26-831 от 25 июля 2018 г.	«Колерный паспорт здания по ул. Сибирская,48/1 в Свердловском районе г. Перми»	согласован 26 июля 2018 г.

						056-10-2023-ОФ			
						Колерный паспорт объекта капитального строительства по ул. Сибирская, 48/1 Свердловского района г. Перми			
Изм.	Кол.уч.	Лист	№ док.	Подпись	Дата	Административное здание	Стадия	Лист	Листов
Разраб.				Хозяинова	10.23		П	2	
						Общие данные (окончание)	ООО «Архитектурная мастерская «ГОРОД», г.Пермь		
Н.контроль				Хозяинова	10.23				



Главный фасад



Дворовой фасад



Дворовой фасад

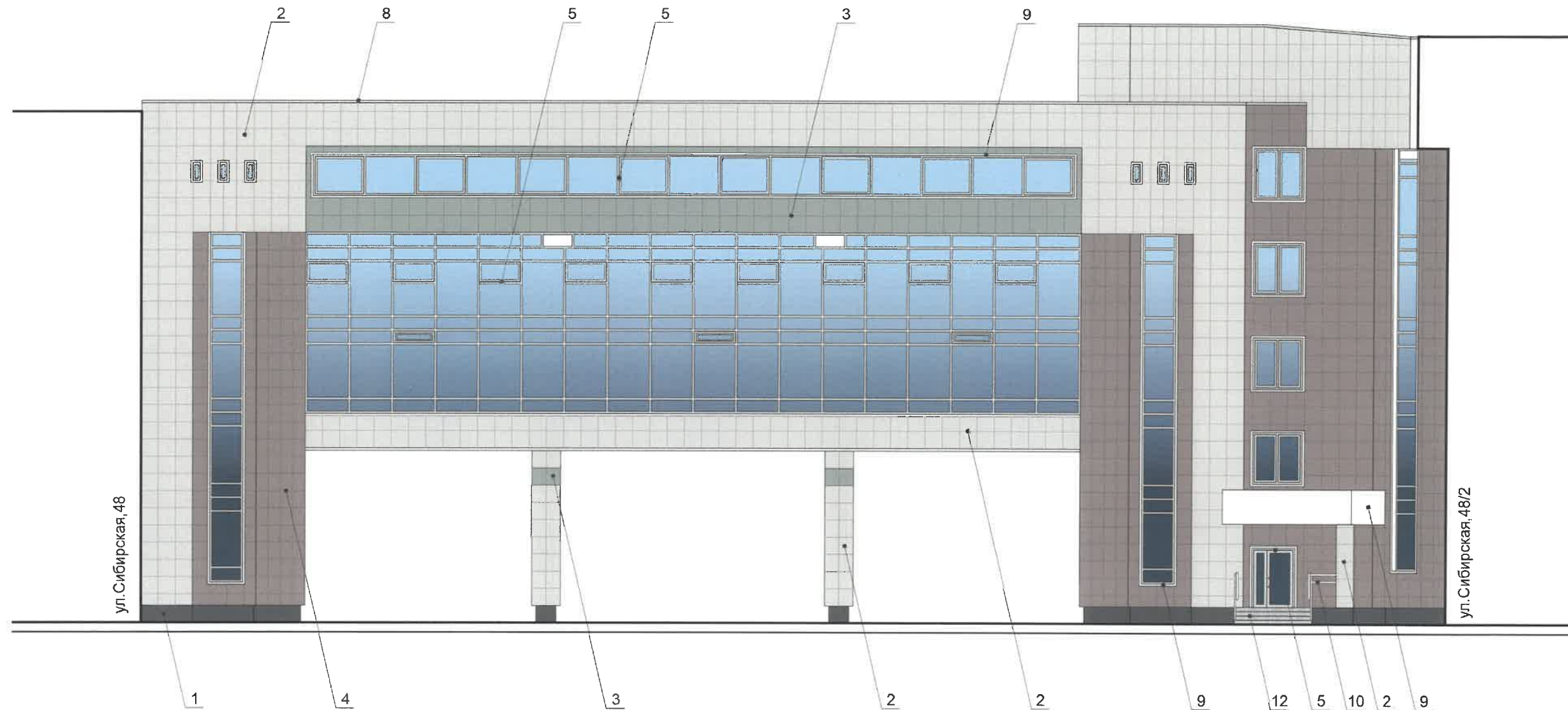


Фрагмент дворового фасада

Фотофиксация выполнена 21 октября 2023 года

						056-10-2023-ОФ			
						Коперный паспорт объекта капитального строительства по ул. Сибирская, 48/1 Свердловского района г. Перми			
Изм.	Кол.уч.	Лист	№док.	Подпись	Дата	Административное здание	Стадия	Лист	Листов
Разраб.		Хозяинова		<i>Хозяинова</i>	10.23		П	3	
						Существующее состояние фасадов (начало)	ООО «Архитектурная мастерская «ГОРОД», г.Пермь		
Н.контроль		Хозяинова		<i>Хозяинова</i>	10.23				

Главный фасад



Условные обозначения

1 - выноска и номер позиции согласно Ведомости отделки фасадов на листе 1

СОГЛАСОВАНО
1^й заместитель начальника ДГА
г. Перми - главный архитектор
Д.Ю. Лапшин
20 23 г.

Примечание:

1. В случае, если наружные лестницы при дополнительно устроенных входах в общественные помещения здания выходят за границы предоставленного земельного участка и красные линии квартала, то устройство дополнительных или переустройство существующих входных групп требует получения разрешения в установленном порядке.
2. Требования к входным группам установлены пунктом 11.7 Правил благоустройства территории города Перми, утвержденных Решением Пермской городской Думы от 15.12.2020 № 277.
3. При размещении новой входной группы, изменении входной группы при проведении реконструкции, капитального ремонта здания, строения, сооружения требуется разработка проекта колерного паспорта.
4. Ступени и входная площадка входных групп должны иметь противоскользящее покрытие или полосы.
5. На одном из торцов входной площадки может быть предусмотрен пандус или подъемное устройство для маломобильных групп населения.
6. Наружная кнопка вызывного устройства должна быть размещена в начале заезда на пандус или при входе на подъемное устройство для маломобильных групп населения.

						056-10-2023-ОФ			
						Колерный паспорт объекта капитального строительства по ул. Сибирская, 48/1 Свердловского района г. Перми			
Изм.	Кол.уч.	Лист	№ док.	Подпись	Дата	Административное здание	Стадия	Лист	Листов
Разраб.		Хозяинова		<i>Лапшин</i>	10.23		П	4	
						Главный фасад	ООО «Архитектурная мастерская «ГОРОД», г.Пермь		
Н.контроль		Хозяинова		<i>Лапшин</i>	10.23				

Дворовой фасад



Примечание:

1. Дополнительное оборудование - размещаемые на фасадах здания, строения, сооружения системы технического обеспечения эксплуатации зданий, строений, сооружений (наружные блоки систем кондиционирования и вентиляции, маскирующие ограждения (экраны, решетки), вентиляционные трубопроводы, антенны, видеокамеры наружного наблюдения, электрощиты, кабельные линии, иное подобное оборудование), защитные устройства (решетки, рольставни), почтовые ящики, часы, банкоматы, элементы архитектурно-художественной подсветки, флажки и иное оборудование.

2. Размещение дополнительного оборудования, дополнительных элементов и устройств на фасадах объектов капитального строительства допускается при соблюдении следующих условий:

- соответствие размещения дополнительного оборудования архитектурному решению фасадов, предусмотренному проектной документацией, в соответствии с которой осуществлено строительство (реконструкция) Объекта, с привязкой к единой (вертикальной, горизонтальной) системе осей фасадов;

- единая горизонтальная ось - условная прямая линия. Определяется как половина расстояния между верхним и нижним архитектурным элементом (окна, наличники, карниз, фриз и другие), выделяющимся (западающим, выступающим) из плоскости стены;

- единая вертикальная ось - условная прямая линия. Определяется как половина расстояния между границами одного архитектурного элемента (окна, двери, колонны) либо между двумя архитектурными элементами (окна, двери, колонны);

- комплексное решение размещения оборудования - единое архитектурное и цветовое решение (в том числе размер, форма, материал);

- размещение дополнительного оборудования на архитектурных деталях, элементах декора, поверхностях с ценной архитектурной отделкой, а также крепление, ведущее к повреждению архитектурных поверхностей, не допускаются.

3. Размещение дополнительного оборудования не должно нарушать законные интересы собственников помещений в непосредственной близости с оборудованием.

4. Рекомендуется наружные системы кондиционирования устанавливать за счет пространства помещений.

5. Условия устройства дополнительных или переустройства существующих входных групп см. лист 5.

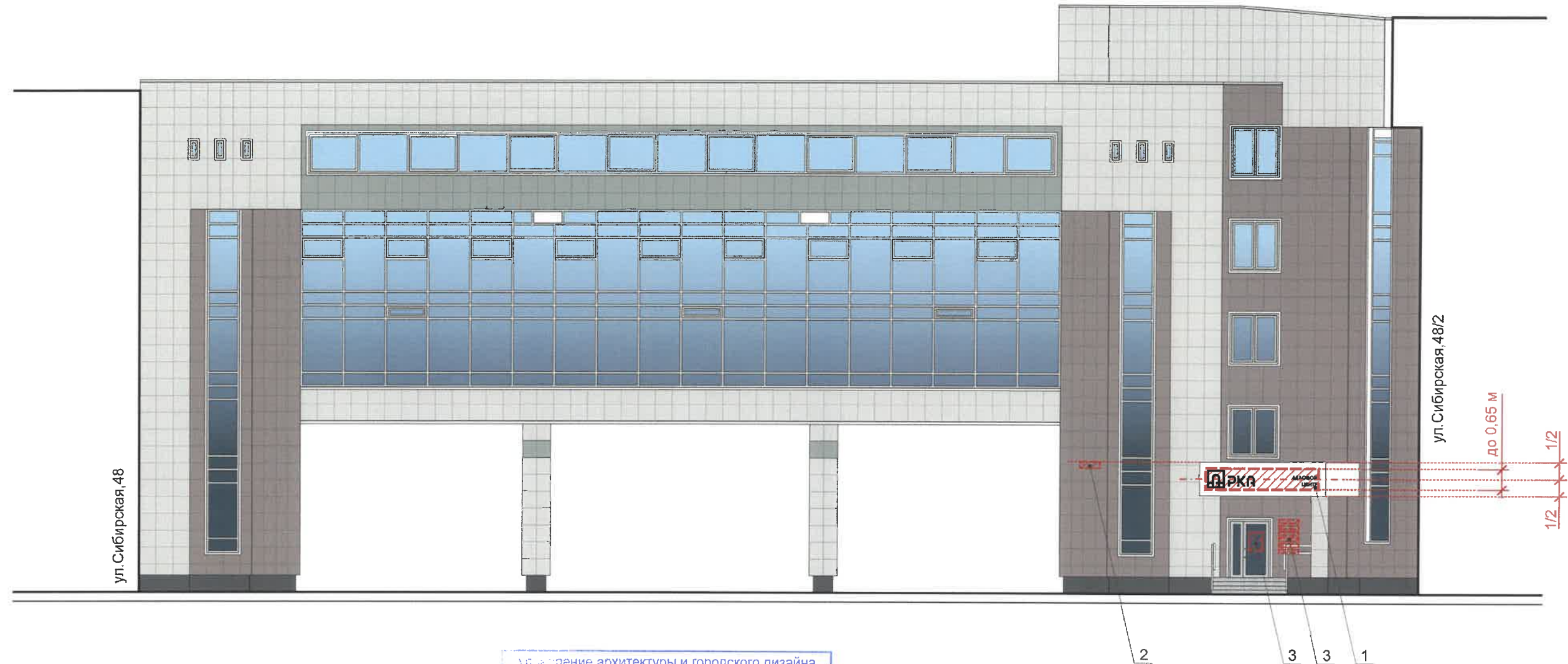
Условные обозначения

1 - выноска и номер позиции согласно Ведомости отделки фасадов на листе 1





СОГЛАСОВАНО
1^й заместитель начальника ДГА
г. Перми - главный архитектор
Д.Ю. Лапшин
20.11.2023 г.

						056-10-2023-ОФ			
						Коперный паспорт объекта капитального строительства по ул. Сибирская, 48/1 Свердловского района г. Перми			
Изм.	Кол.уч.	Лист	Недок.	Подпись	Дата	Административное здание	Стадия	Лист	Листов
Разраб.		Хозяинова		<i>Хозяинова</i>	10.23		П	5	
						Боковые фасады	ООО «Архитектурная мастерская «ГОРОД», г.Пермь		
Н.контроль		Хозяинова		<i>Хозяинова</i>	10.23				

Главный фасад



Условные обозначения

-  - размеры объектов, расстояния
-  - единая горизонтальная и/или вертикальная ось размещения объектов
-  - место допустимого размещения объектов
-  - выноска и номер позиции согласно Ведомости средств размещения информации, рекламных конструкций

управление архитектуры и городского дизайна
ДГА администрации г.Перми
СООТВЕТСТВУЕТ АРХИТЕКТУРНОМУ
СЪЕЗДУ ГОРОДА ПЕРМИ
«12.11.2023»
Карасев С.А. подпись



ДЕЛОВОЙ
ЦЕНТР

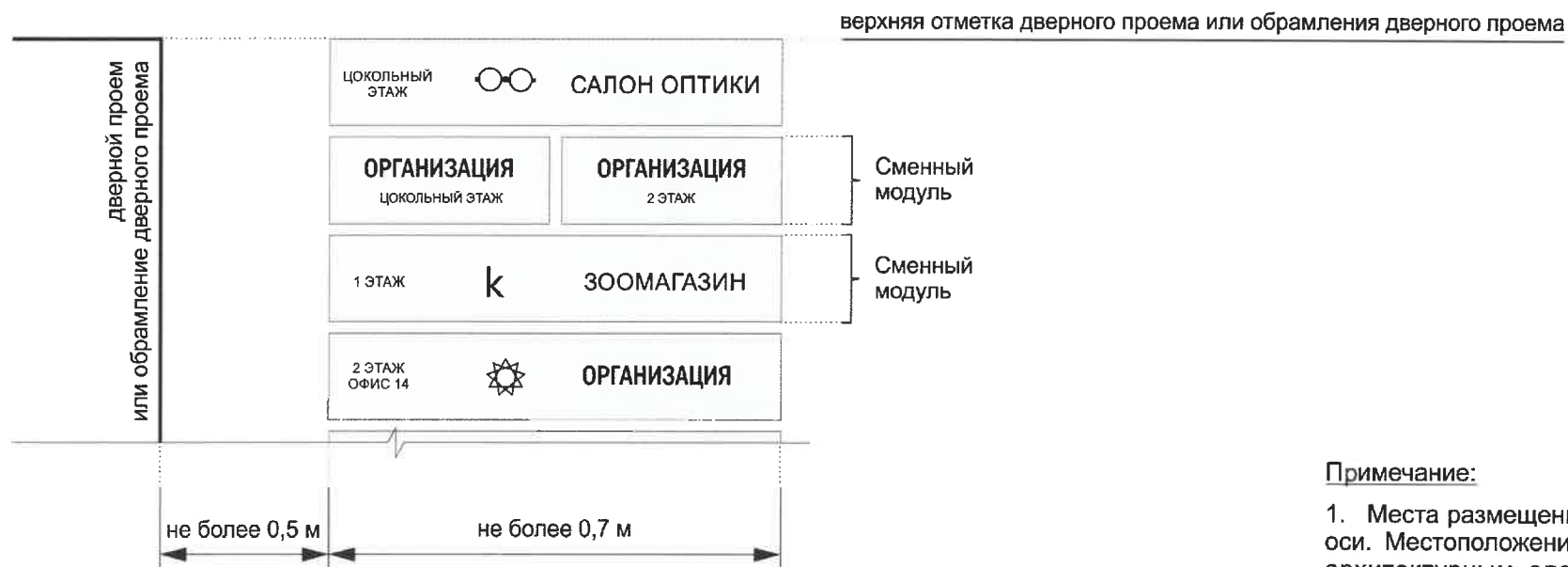
Ведомость средств размещения информации, рекламных конструкций

Поз.	Тип объекта, материал, способ крепления	Цвет	Наличие подсветки
1	Вывеска - объёмные буквы и/или логотипы без подложки, размещенные на фризе козырька. Металл, пластик, пленки	фирменные цвета	внешняя или внутренняя светодиодами
2	Указатель с наименованием улицы и номером дома (здания) (пункт 11.4.2 Решения Пермской городской Думы от 15.12.2020 № 277). Пластик, металл	фон - синий (R-0, G-20, B-120), текст - белый	возможна внутренняя светодиодами
3	Информационная табличка одиночная, размерами не более 500 x 700 мм (Д x В) (см. примечание 5 на листе 7). Металл, пластик, пленки или Информационные таблички сгруппированные модульные (см. примечание 6 и пример группировки модульных табличек на листе 7). Металл, пластик, пленки	фирменные цвета	без подсветки
		фон - RAL 9006, текст 50 % от площади фона - фирменные цвета	возможна наружная светодиодами

Примечание (указания к листу) см. лист 7.

						056-10-2023-ОФ			
						Колерный паспорт объекта капитального строительства по ул. Сибирская, 48/1 Свердловского района г. Перми			
Изм.	Кол.уч.	Лист	№ док.	Подпись	Дата	Административное здание	Стадия	Лист	Листов
Разраб.	Хозяинова			<i>Хозяинова</i>	10.23		П	6	
						Размещение средств размещения информации, рекламных конструкций (начало)	ООО «Архитектурная мастерская «ГОРОД», г.Пермь		
Н.контроль	Хозяинова			<i>Хозяинова</i>	10.23				

Пример группировки модульных табличек

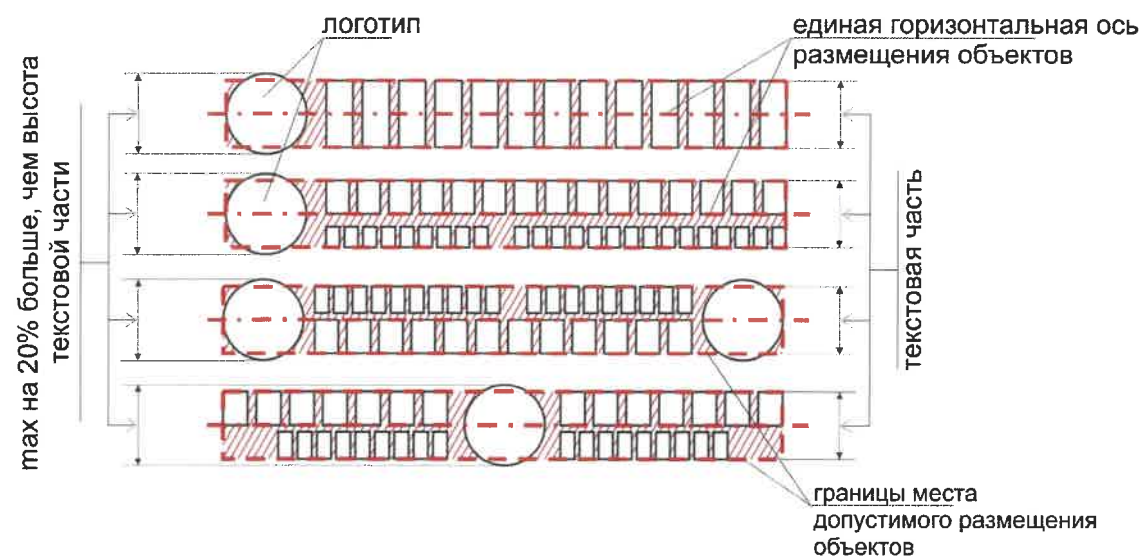


Управление архитектуры и городского дизайна
ДГА администрации г.Перми
**СООТВЕТСТВУЕТ АРХИТЕКТУРНОМУ
ОБЛИКУ ГОРОДА ПЕРМИ**
«17» 11.2023
Карасев С.А. Подпись


Примечание:


1. Места размещения информации располагаются относительно условной прямой линии – горизонтальной оси. Местоположение оси на фасаде определяется как половина расстояния между верхним и нижним архитектурным элементом (окна, наличники, карниз, фриз и др.), выделяющимся (западающим, выступающим) из плоскости стены или (в иных случаях) колерным паспортом.
2. Размещение вывесок и рекламных конструкций должно осуществляться в границах места допустимого размещения средств размещения информации, рекламных конструкций, установленных данным колерным паспортом объекта капитального строительства.
3. Размещение вывесок по отношению друг к другу, их конфигурация, наполненность информацией должны соответствовать Стандартным требованиям к вывескам, их размещению и эксплуатации (далее - Стандартные требования), утвержденным Решением Пермской городской Думы от 15.12.2020 №277.
4. В случае, если планируемые к размещению вывески не соответствуют Стандартным требованиям и действующему колерному паспорту, требуется внесение изменений в колерный паспорт путем разработки нового колерного паспорта.
5. Максимальный размер информационных табличек – 0,5 м x 0,7 м (пункт 2.13 Стандартных требований).
6. Требования к размещению информационных табличек, в том числе модульных, установлены п.п. 3.17-3.19 Стандартных требований.
7. Узел крепления каждого типа объекта информации разрабатывается отдельным рабочим проектом.
8. В случае размещения рекламной конструкции на фасаде здания, строения, сооружения, такая конструкция должна быть отражена в составе нового колерного паспорта, а ее размещение должно осуществляться в соответствии с действующим порядком установки эксплуатации рекламных конструкций на территории города Перми, утвержденным решением Пермской городской Думы от 27.01.2009 № 11, с последующим получением на установку и эксплуатацию рекламной конструкции в установленном порядке.
9. В случае возникновения спорных ситуаций с другими организациями в отношении мест размещения вывесок, расположенных не в границах занимаемого помещения, регулирование конфликта и окончательное решение по размещению вывесок той или иной претендующей организации принимает владелец данного объекта.


Схемы компоновки объемных букв и/или логотипов, знаков относительно оси и места допустимого размещения

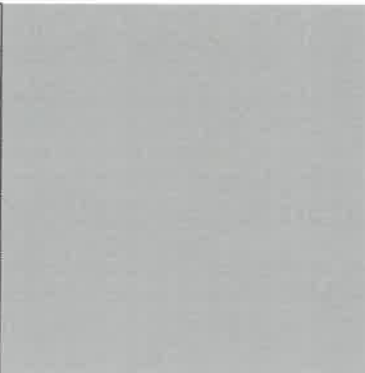



						056-10-2023-ОФ			
						Колерный паспорт объекта капитального строительства по ул. Сибирская, 48/1 Свердловского района г. Перми			
Изм.	Кол.уч.	Лист	№док.	Подпись	Дата	Административное здание	Стадия	Лист	Листов
Разраб.		Хозяинова		<i>Хозяинова</i>	10.23		П	7	
						Размещение средств размещения информации, рекламных конструкций (окончание)	ООО «Архитектурная мастерская «ГОРОД», г.Пермь		
Н.контроль		Хозяинова		<i>Хозяинова</i>	10.23				

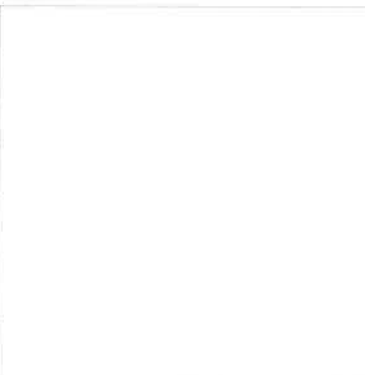
Позиция согласно ведомости отделки фасадов	Керамогранит 60x60 матовый	
1	Асфальт	


Позиция согласно ведомости отделки фасадов	Природный камень - мрамор	
12	Серый	


Позиция согласно ведомости отделки фасадов	Керамогранит 60x60 полированный	
4	Терракотовый	



Позиция согласно ведомости отделки фасадов	Координаты цвета RAL 9006	C: 0	
		M: 0	
		Y: 0	
		K: 40	
		R: 165	
		G: 168	
5		B: 166	

Позиция согласно ведомости отделки фасадов	Керамогранит 60x60 полированный	
3	Мурена	

Позиция согласно ведомости отделки фасадов	Координаты цвета RAL 9010	C: 0	
		M: 0	
		Y: 5	
		K: 0	
		R: 247	
		G: 249	
6, 9, 11		B: 239	

Позиция согласно ведомости отделки фасадов	Керамогранит 60x60 полированный	
2	Молочный	

Позиция согласно ведомости отделки фасадов	Координаты цвета Pantone 349 U	C: 74	
		M: 27	
		Y: 67	
		K: 37	
		R: 63	
		G: 110	
7		B: 84	

						056-10-2023-ОФ			
						Коперный паспорт объекта капитального строительства по ул. Сибирская, 48/1 Свердловского района г. Перми			
Изм.	Кол.уч.	Лист	№ док.	Подпись	Дата	Административное здание	Стадия	Лист	Листов
Разраб.		Хозяинова			10.23		П	8	
						Эталоны колеров	ООО «Архитектурная мастерская «ГОРОД», г.Пермь		
Н.контроль		Хозяинова			10.23				

СОГЛАСОВАНО
 1а заместитель начальника ДГА
 г. Перми - главный архитектор
 Д.Ю. Лапшин
 2023 г.