

ИП Шмидт А.А.

№ 015 63 000 214 22 0000 12 0001 от 30.01.2023

Заказчик: Департамент градостроительства и
архитектуры администрации города Перми

**ПАСПОРТ ВНЕШНЕГО ОБЛИКА ОБЪЕКТА КАПИТАЛЬНОГО СТРОИТЕЛЬСТВА
(КОЛЕРНЫЙ ПАСПОРТ)**

АДРЕС ОБЪЕКТА: г.Пермь, административный район Мотовилихинский,
улица Циолковского, здание (строение) № 11

206-06-2023-AP

ПЕРМЬ 2023г.

Ведомость чертежей

Лист	Наименование	Прим.
1	Общие данные (начало)	
2	Общие данные (продолжение)	
3	Существующее состояние фасадов (фотофиксация)	
4	Главный фасад	
5	Дворовой фасад	
6	Боковые фасады	
7	Размещение средств размещения информации, рекламных конструкций	
8	Эталоны колеров	

Ведомость отделки фасадов

Поз.	Элемент фасада	Эталон цвета	Обознач.	Вид отделки	Прим.
1	Поле стен			Лицевая кирпичная кладка с расшивкой	
2	Цоколь, прямки		RAL 7030	Природный камень	
3	Кровля, козырьки		RAL 3009	Оцинкованная сталь с полимерным покрытием	
4	Оконные переплеты		RAL 8017	Дерево	
5	Отливы		RAL 8017	Оцинкованная сталь с полимерным покрытием	
6	Слуховое окно		RAL 3009	Оцинкованная сталь с полимерным покрытием	
7	Вывод вент. шахт			Красный кирпич без окраски	
8	Двери, элементы козырьков, ограждение кровли		RAL 3009 RAL 8017	Атмосферостойкая краска по металлу	
9	Водосточная система		RAL 3009	Оцинкованная сталь с полимерным покрытием	
10	Карниз, пояски, оконные перемычки, подоконные простенки		RAL 9002	Окраска по кирпичу	

СОГЛАСОВАНО
1^й заместитель начальника ДГА
г. Перми - главный архитектор
Д.Ю. Дашин
« 19 » 09 2023 г.

Ситуационный план



Условные обозначения

- Многоквартирный дом с помещениями общественного назначения по адресу: г. Пермь, Мотовилихинский район, улица Циолковского, № 11
- Фасады с местами размещения средств размещения информации рекламных конструкций
- Земельный участок с кадастровым номером 59:01:4311071:5
- Красные линии

Ведомость ссылочных и прилагаемых документов

ОБОЗНАЧЕНИЕ	НАИМЕНОВАНИЕ	ПРИМ.
Решение Пермской городской Думы от 15.12.2020 № 277	Об утверждении Правил благоустройства территории города Перми	
Постановление администрации г.Перми от 22.02.2017 № 130	Об утверждении формы и Порядка согласования паспорта внешнего облика объекта капитального строительства (колерного паспорта)	
Приказ Государственной инспекции по охране объектов культурного наследия Пермского края от 15.08.2018 № СЭД-55-01-05-430	О включении в Единый государственный реестр объектов культурного наследия (памятников истории и культуры) народов Российской Федерации	

206-06-2023-AP						
Колерный паспорт объекта капитального строительства по улице Циолковского, № 11, Мотовилихинского района г.Перми.						
Изм.	Кол.уч	Лист	Недок	Подпись	Дата	
	Разраб.	Августов. А.М			06.2023	
Многоквартирный дом с помещениями общественного назначения				Стадия	Лист	Листов
				П	1	8
Общие данные (начало)				ИП Шмидт А. А.		

Пояснительная записка.

Краткая характеристика:

Многоквартирный трехэтажный трех подъездный дом.
Год постройки и ввода в эксплуатацию – 1930г.
Серия и тип постройки здания – в паспорте не указано.
В настоящее время домом управляет ООО "УК "ТехКомфорт".
В плане дом прямоугольной конфигурации.
Материалы несущих стен - кирпичные.
Тип фасада – очищенный до кирпичной кладки
Кровля скатная, из листов оцинкованного металла.
Ранее согласованные колерные паспорта: не разрабатывались.

Здание расположено в жилом квартале улиц Лебедева – Циолковского – Уральской – Индустриализации Мотовилихинского района города Перми.

Настоящим колерным паспортом:

- определяются типы и виды отделки, и их цветовые решения
- устанавливаются виды и места размещения средств размещения информации, рекламных конструкций.

Цветовое решение и применяемые материалы обеспечивают комплексное решение всех элементов фасадов, единство архитектурного облика здания. Средства размещения информации, рекламные конструкции не нарушают архитектурный облик здания.

Раздел «Архитектурно-художественная подсветка» настоящим колерным паспортом не разрабатывался. Освещение фасада осуществляется за счет свечения окон и вывесок.

Предметом согласования данного колерного паспорта являются: принятые цветовые решения элементов фасада, применяемые материалы существующего объекта недвижимости, а также определение возможных типов размещения средств размещения информации на нем. Средства размещения информации, рекламные конструкции, не соответствующие типу и местам их возможного размещения, подлежат демонтажу.

В соответствии с Градостроительным кодексом Российской Федерации, решением Пермской городской Думы от 15.12.2020 № 277 «Об утверждении Правил благоустройства территории города Перми» и постановлением администрации города Перми от 22.02.2017 № 130 «Об утверждении формы и Порядка согласования паспорта внешнего облика объекта капитального строительства (колерного паспорта)» колерные паспорта либо их изменения не являются разрешительной документацией на строительство, реконструкцию объекта капитального строительства; не являются правовым основанием на устройство (переустройство, демонтаж) пристроек, навесов, козырьков и других архитектурных элементов объекта капитального строительства.

Современное состояние:

Дом кирпичный. Цоколь оштукатурен и окрашен в серый цвет. В настоящее время цвет цоколя однородный. Деревянные оконные блоки, исторически окрашенные темной красно-коричневой краской, практически полностью заменены на белые металлопластиковые стеклопакеты, без сохранения исторического рисунка переплетов. Исторические входные деревянные филенчатые двери, окрашенные в коричневый цвет, не сохранились, заменены на металлические глухие, выкрашенные в серый цвет. Козырьки над входами в подъезды – из оцинкованного металла. Отделка фасадов в удовлетворительном состоянии. В местах протечек воды под отливами, у цоколя следы отсыревания, ржавчины и биопоражений. В эстетическом отношении, фасад требует преобразования с целью возвращения ему архитектурного единства путем упорядочивания мест размещения дополнительного оборудования; общего цветового решения и определения мест размещения средств размещения информации.

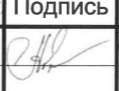
В соответствии с Приказом Государственной инспекции по охране объектов культурного наследия Пермского края от 15.08.2018 № СЭД-55-01-05-430 (далее - Приказ) здание по ул. Циолковского, 11 расположено в границах территории объекта культурного наследия - достопримечательного места "Соцгородок "Рабочий поселок" (подзона ДМ-05-2), является объектом, формирующим историко-архитектурную и историко-градостроительную среду достопримечательного места. В предмет охраны достопримечательного места включены следующие характеристики объекта по ул. Циолковского, 11:
3-этажный жилой дом постройки 1928-1929 г., прямоугольный в плане (50 x 12 м) с ризалитами лестничных клеток, с центральными ризалитами дворового фасада, под скатной кровлей; материал фасадных поверхностей - лицевая кирпичная кладка с расшивкой и выбеливанием подоконных пространств; прямоугольные оконные проемы с мелкоячеистым рисунком переплетов деревянных рам трех типов: горизонтальные шестистворчатые, вертикальные двустворчатые с фрамугой, вертикальные одностворчатые, витражное остекление лестничных клеток; циркульные филенки в верхней части ризалитов с рельефами "ММЗ" и "1929".

Согласно приложению 3 к Приказу установлен особый режим использования земель и требования к градостроительным регламентам на территории достопримечательного места в подзоне ДМ-05-2: предельно допустимый размер выступа элементов зданий и сооружений из плоскости наружной стены фасада здания (крыльца, навесы), выходящих на исторические линии застройки, боковые фасады, примыкающие к линиям исторической застройки: не более 1,2 м; ограничения использования фасадов, расположенных вдоль исторических линий застройки, а также боковых фасадов, примыкающих к историческим линиям застройки: отделка фасадов осуществляется в соответствии с паспортами внешнего облика объектов капитального строительства, утвержденными органом местного самоуправления в установленном порядке на основании предмета охраны достопримечательного места; при отделке фасадов сохраняются и восстанавливаются элементы архитектурного декора, отнесенного к предмету охраны достопримечательного места; допустимые материалы отделки фасадной поверхности - керамический кирпич с окраской отдельных фрагментов. Запрещается:

частичная (фрагментарная) отделка фасадов, если такая отделка не описана в предмете охраны достопримечательного места;
изменение архитектурных элементов и деталей фасадов, отнесенных к предмету охраны достопримечательного места;
остекление, изменение исторического внешнего вида ограждений балконов, лоджий, изменение материала, рисунка и цвета оконных переплетов, отнесенных к предмету охраны достопримечательного места;
сооружение внешних тамбуров входных групп;
изменение исторических габаритов оконных и дверных проемов зданий и сооружений, составляющих предмет охраны достопримечательного места;
сооружение балконов на уличных фасадах;
размещение на фасадах антенн, наружных блоков вентиляции и кондиционирования, вентиляционных труб, элементов систем газоснабжения и других технологических элементов зданий и сооружений. Антенны, наружные блоки вентиляции и кондиционирования, вентиляционные трубы, элементы системы газоснабжения и другие технологические элементы зданий и сооружений могут размещаться на кровле объектов капитального строительства компактными упорядоченными группами с использованием единой несущей основы, в том числе с устройством ограждения, а также на фасадах, не обращенных к историческим линиям застройки и не примыкающих к ним.
Собственники объектов капитального строительства, являющихся предметом охраны достопримечательного места, обязаны осуществлять расходы на их содержание и поддерживать их в надлежащем техническом, санитарном и противопожарном состоянии.
Работы по капитальному ремонту фасадов, крыш, а также работы по реконструкции (с изменением объемно-пространственных характеристик) зданий, строений, сооружений, отнесенных к предмету охраны достопримечательных мест, но не являющихся объектами культурного наследия, проводятся после получения положительного заключения органа охраны объектов культурного наследия Пермского края на акт историко-культурной экспертизы проекта или раздела по обеспечению сохранности объектов культурного наследия в составе проекта на выполнение таких работ.

Инструкция о порядке производства работ, связанных с окраской фасадов и всех наружных частей зданий, сооружений, строений, расположенных на территории города Перми

- Окраска (отделка) фасадов и всех наружных частей зданий, сооружений, строений, расположенных на территории города Перми, может производиться лишь на основании паспорта внешнего облика объекта капитального строительства (колерного паспорта), согласованного с департаментом градостроительства и архитектуры администрации г. Перми (далее-ДГА).
- До начала процесса окраски (отделки) здания или какого-либо сооружения должны быть произведены работы по капитальному ремонту всех без исключения его наружных частей, подлежащих окраске.
- До начала ремонта зданий, имеющих газосветовую рекламу, сообщить рекламораспространителю о предстоящих работах на фасаде здания с целью сохранения вывесок л либо их демонтажа.
- Полуразрушенные и разрушенные архитектурные художественно-скульптурные элементы фасада: карнизы, фриз, колонны, пилястры, сандрики, кронштейны, обрамления проемов, различные лепные украшения, барельефы, мозаика, художественная роспись и т.п. подлежат обязательному восстановлению в своем первоначальном виде. Категорически запрещается производить окраску здания без предварительного восстановления указанных элементов декора фасада.
- Металлические поверхности отдельных элементов фасада: чугунные решетки, ограждения балконов и лестниц, элементы входных групп, двери, кронштейны и прочие архитектурнохудожественные элементы фасада перед окраской очищаются от грязи, ржавчины, старой краски и покрываются вновь атмосферостойкой краской для металлических поверхностей.
- В соответствии с выданными образцами цвета (колерами) на окраску (отделку) здания организация, производящая ремонт здания, составляет пробные образцы цвета, которые наносятся на подготовленную для покраски поверхность стены в уровне 1-го этажа здания (не выше 1,5 метров от земли).
- Проверку и согласование пробного образца цвета (выкрас колера) производит уполномоченный представитель ДГА. Без указанных проверки и согласования производить окраску (отделку) фасадов здания категорически запрещается.
- Домоуправления, организации и учреждения, производящие окраску (отделку) и связанный с нею ремонт фасадов здания, несут ответственность за выполнение настоящей инструкции и могут быть привлечены к административной ответственности за ее нарушение в соответствии со статьей 6.8.2 «Нарушение требований к внешнему виду фасадов зданий, строений, сооружений» Закона Пермского края от 06.04.2015 № 460-ПК «Об административных правонарушениях в Пермском крае».
- По всем вопросам, связанным с производством работ, необходимо обращаться в ДГА по адресу: г. Пермь, ул. Сибирская, 15, каб. 315, тел. 212-76-98.

						206-06-2023-AP			
						Колерный паспорт объекта капитального строительства по улице Циолковского, № 11, Мотовилихинского района г.Перми.			
Изм.	Кол.уч.	Лист	№док	Подпись	Дата				
Разраб.	Августов. А.М				06.2023	Многokвартирный дом с помещениями общественного назначения	Стадия	Лист	Листов
							П	2	
						Общие данные (продолжение)		ИП Шмидт А. А.	

Боковой и дворовой фасады



Дворовой фасад



Боковой фасад



Главный фасад



Главный фасад



Главный и боковой фасады



Историческое фото

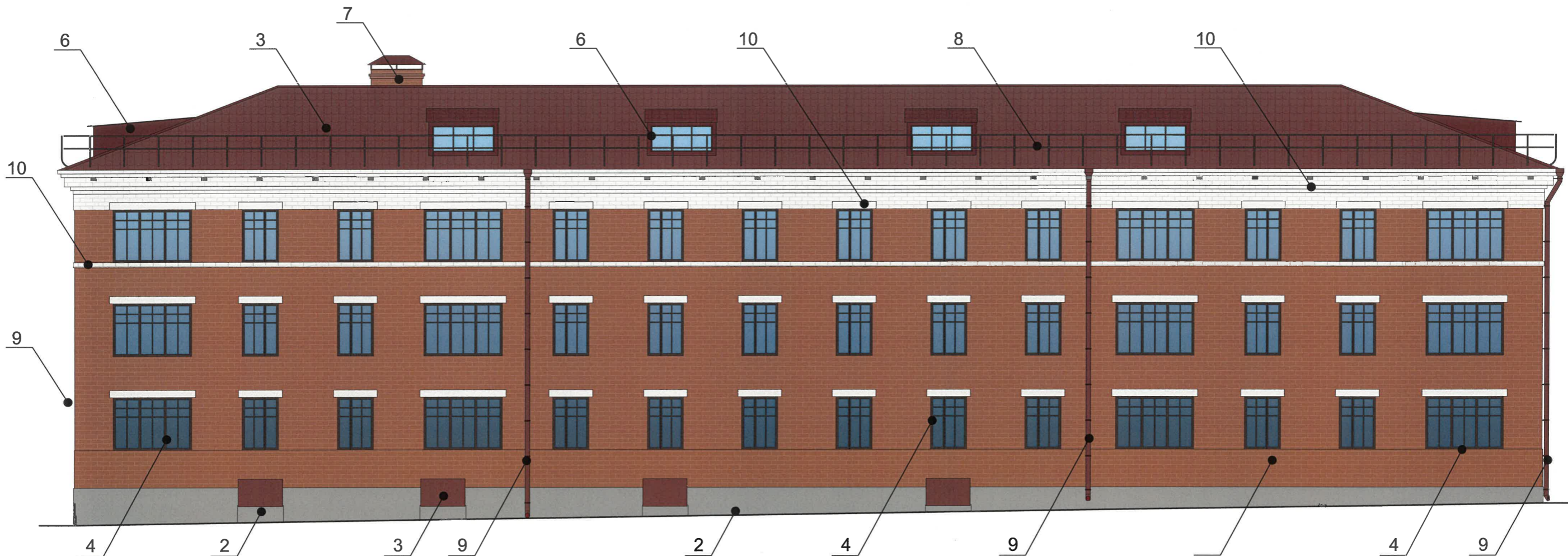


Историческое фото



Фотофиксация выполнена: июль 2023 года

						206-06-2023-AP			
						Колерный паспорт объекта капитального строительства по улице Циолковского, № 11, Мотовилихинского района г.Перми.			
Изм.	Кол.уч.	Лист	Недок	Подпись	Дата	Многоквартирный дом с помещениями общественного назначения	Стадия	Лист	Листов
	Разраб.	Августов. А.М			06.2023		П	3	
						Существующее состояние фасадов (фотофиксация)	ИП Шмидт А. А.		



СОГЛАСОВАНО
 1^й заместитель начальника ДГА
 г. Перми - главный архитектор
 Д.Ю. Лапшин
 « 19 » 09 2023 г.

Пояснительная записка

1. В случае, если наружные лестницы при дополнительно устроенных входах в общественные помещения здания выходят за границы предоставленного земельного участка и красные линии квартала, то устройство дополнительных или переустройство существующих входных групп требует получения разрешения в установленном порядке.
2. Требования к входным группам установлены пунктом 11.7 Правил благоустройства территории города Перми, утвержденных Решением Пермской городской Думы от 15.12.2020 № 277.
3. При размещении новой входной группы, изменении входной группы при проведении реконструкции, капитального ремонта здания, строения, сооружения требуется разработка проекта колерного паспорта.
4. Ступени и входная площадка входных групп должны иметь противоскользящее покрытие или полосы.
5. На одном из торцов входной площадки может быть предусмотрен пандус или подъемное устройство для маломобильных групп населения.
6. Наружная кнопка вызывного устройства должна быть размещена в начале заезда на пандус или при входе на подъемное устройство для маломобильных групп населения.
7. В соответствии с Приказом Государственной инспекции по охране объектов культурного наследия Пермского края от 15.08.2018 № СЭД-55-01-05-430 установлен предельно допустимый размер выступа элементов зданий и сооружений из плоскости наружной стены фасада здания (крыльца, навесы), выходящих на исторические линии застройки, боковые фасады, примыкающие к линиям исторической застройки: не более 1,2 м.
8. В границах территории достопримечательного места "Соцгородок "Рабочий поселок" действуют ограничения использования фасадов, расположенных вдоль исторических линий застройки, а также боковых фасадов, примыкающих к историческим линиям застройки, в частности, запрещается:
 изменение материала, рисунка и цвета оконных переплетов, отнесенных к предмету охраны достопримечательного места;
 сооружение внешних тамбуров входных групп;
 изменение исторических габаритов оконных и дверных проемов зданий и сооружений, составляющих предмет охраны достопримечательного места;
 сооружение балконов на уличных фасадах;
 размещение на фасадах антенн, наружных блоков вентиляции и кондиционирования, вентиляционных труб, элементов систем газоснабжения и других технологических элементов зданий и сооружений. Антенны, наружные блоки вентиляции и кондиционирования, вентиляционные трубы, элементы системы газоснабжения и другие технологические элементы зданий и сооружений могут размещаться на кровле объектов капитального строительства компактными упорядоченными группами с использованием единой несущей основы, в том числе с устройством ограждения, а также на фасадах, не обращенных к историческим линиям застройки и не примыкающих к ним.

Условные обозначения


1 - Выноска и номер позиции согласно ведомости отделки фасадов на листе 1

						206-06-2023-AP			
						Колерный паспорт объекта капитального строительства по улице Циолковского, № 11, Мотовилихинского района г.Перми.			
Изм.	Кол.уч.	Лист	Недок	Подпись	Дата	Многоквартирный дом с помещениями общественного назначения	Стадия	Лист	Листов
Разраб.		Августов. А.М			06.2023		П	4	
						Главный фасад	ИП Шмидт А. А.		



СОГЛАСОВАНО
 1^й заместитель начальника ДГА
 г. Перми - главный архитектор
 Д.Ю. Лапшин
 « 19 / 09 » 20 23 г.

Условные обозначения

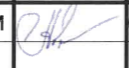

 - Выноска и номер позиции согласно ведомости отделки фасадов на листе 1

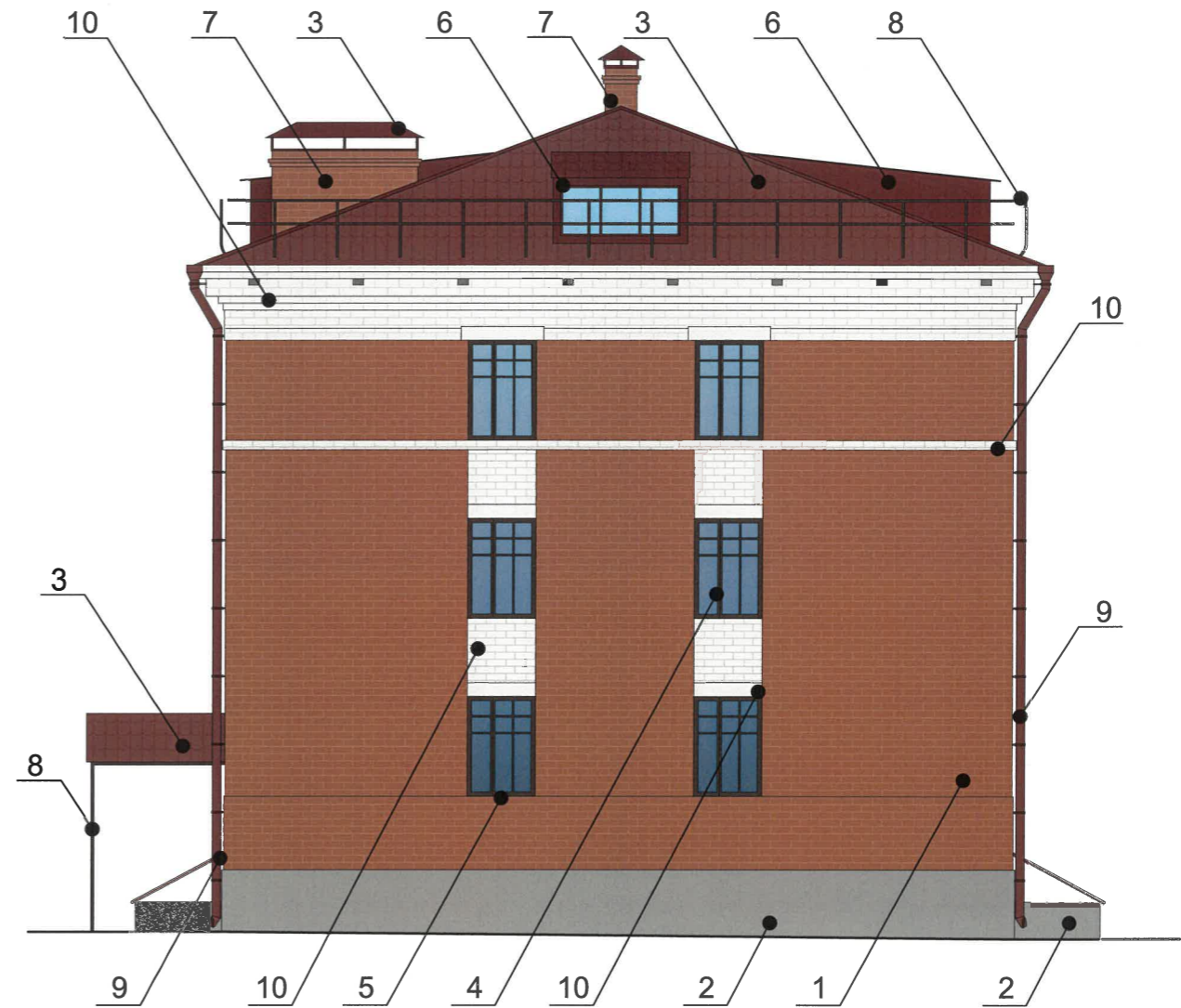
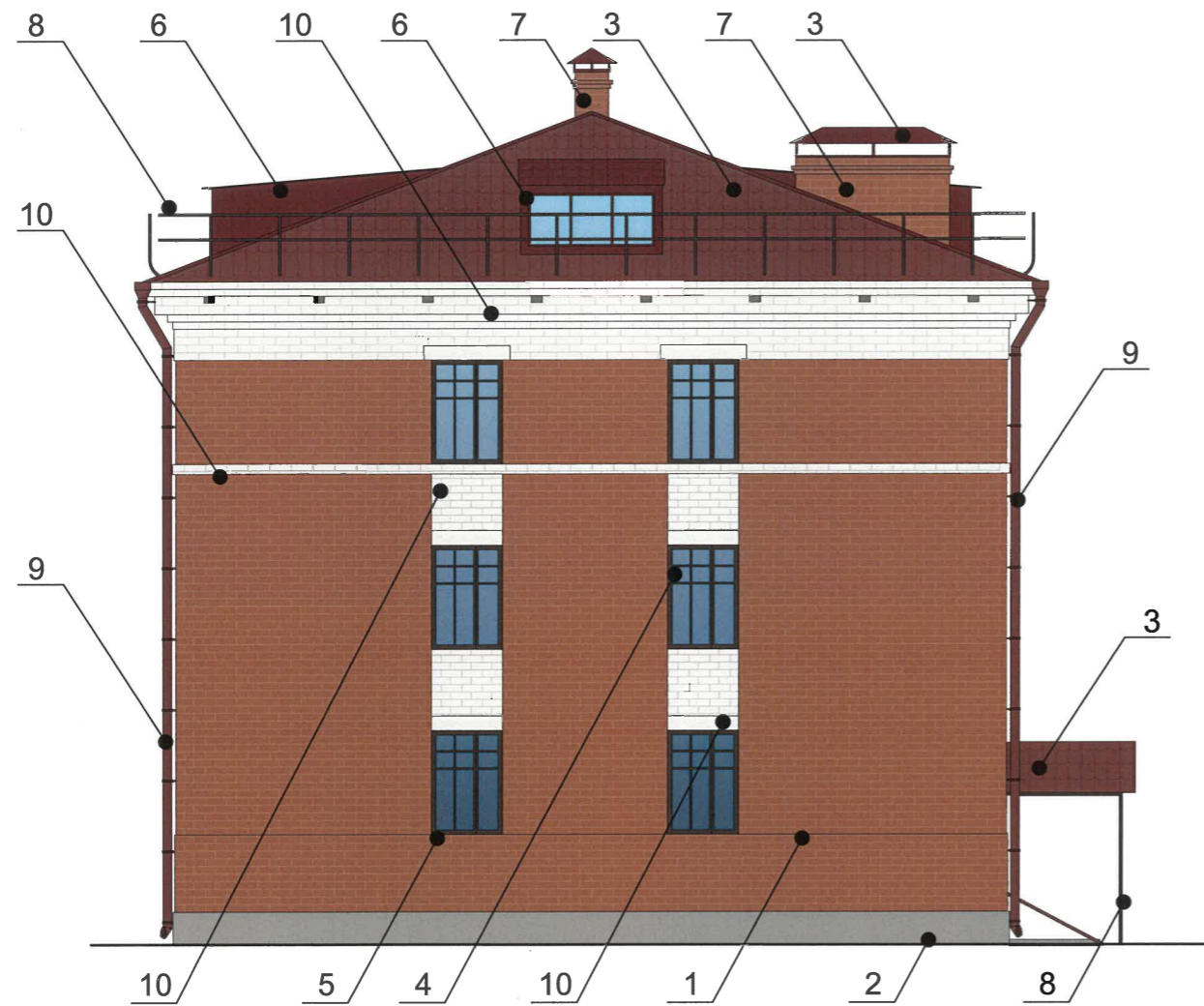
Пояснительная записка

1. Дополнительное оборудование - размещаемые на фасадах здания, строения, сооружения системы технического обеспечения эксплуатации зданий, строений, сооружений (наружные блоки систем кондиционирования и вентиляции, маскирующие ограждения (экраны, решетки), вентиляционные трубопроводы, антенны, видеокамеры наружного наблюдения, электрощиты, кабельные линии, иное подобное оборудование), защитные устройства (решетки, рольставни), почтовые ящики, часы, банкоматы, элементы архитектурно-художественной подсветки, флагштоки и иное оборудование.

2. В соответствии с Приказом Государственной инспекции по охране объектов культурного наследия Пермского края от 15.08.2018 № СЭД-55-01-05-430 антенны, наружные блоки вентиляции и кондиционирования, вентиляционные трубы, элементы системы газоснабжения и другие технологические элементы зданий и сооружений могут размещаться на кровле объекта капитального строительства компактными упорядоченными группами с использованием единой несущей основы, в том числе с устройством ограждения, а также на фасадах, не обращенных к историческим линиям застройки и не примыкающих к ним.

3. Три фасада здания по ул. Циолковского, 11 обращены к историческим линиям застройки или примыкают к ним, на данных фасадах запрещается размещение антенн, наружных блоков вентиляции и кондиционирования, вентиляционных труб, элементов систем газоснабжения и других технологических элементов зданий и сооружений.

206-06-2023-AP					
Колерный паспорт объекта капитального строительства по улице Циолковского, № 11, Мотовилихинского района г.Перми.					
Изм.	Кол.уч.	Лист	№ док	Подпись	Дата
	Разраб.	Августов. А.М			06.2023
Многоквартирный дом с помещениями общественного назначения				Стадия	Лист
				П	5
Дворовой фасад				ИП Шмидт А. А.	
Листов					



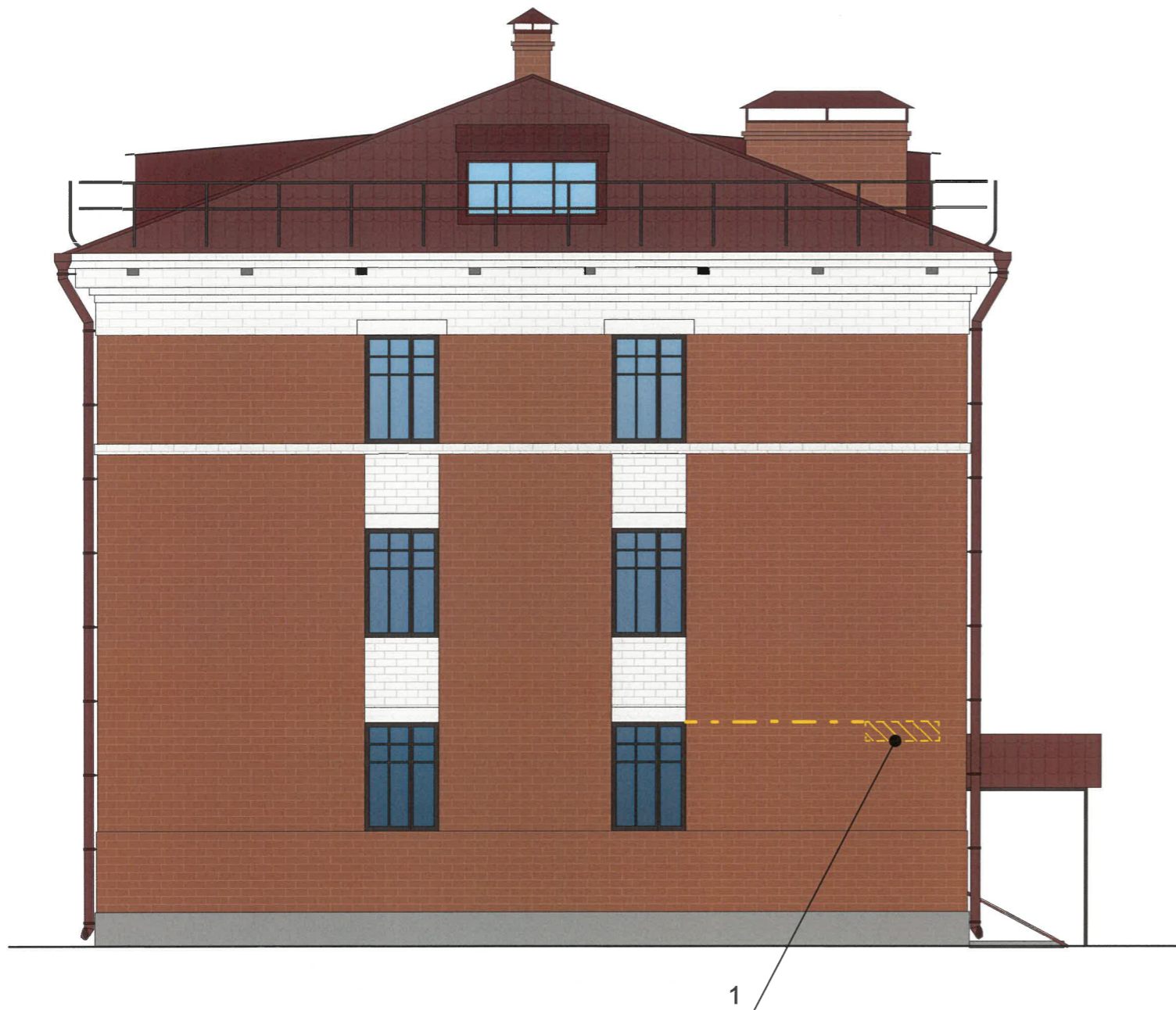
СОГЛАСОВАНО
 1^й заместитель начальника ДГА
 г. Перми - главный архитектор
 Д.Ю. Лапшин
 «19» 09 2023 г.

Условные обозначения






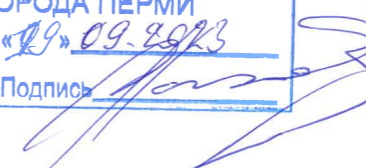
- Выноска и номер позиции согласно ведомости отделки фасадов на листе 1

206-06-2023-AP					
Колерный паспорт объекта капитального строительства по улице Циолковского, № 11, Мотовилихинского района г.Перми.					
Изм.	Кол.уч.	Лист	Недок	Подпись	Дата
					06.2023
Многоквартирный дом с помещениями общественного назначения				Стадия	Лист
				П	6
Боковой фасад				ИП Шмидт А. А.	
Листов					



Условные обозначения

-  - Выноска и номер позиции согласно ведомости средств размещения информации, рекламных конструкций
-  - Место допустимого размещения средств размещения информации, рекламных конструкций.
-  - Единая горизонтальная ось средств размещения информации

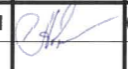
Управление архитектуры и городского дизайна
ДГА администрации г.Перми
**СООТВЕТСТВУЕТ АРХИТЕКТУРНОМУ
ОБЛИКУ ГОРОДА ПЕРМИ**
«19» 09.2023
Подпись 

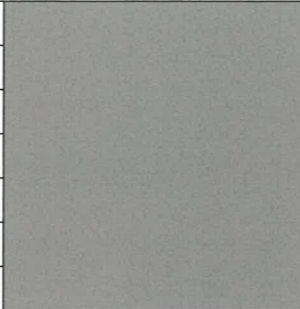
Условия размещения средств размещения информации, рекламных конструкций.

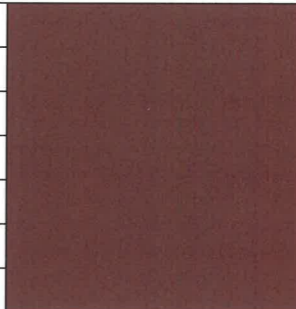
1. Единая горизонтальная ось - это условная прямая линия, относительно которой располагаются средства размещения информации. Местоположение оси на фасаде определяется как половина расстояния между верхним и нижним архитектурным элементом (окна, наличники, карниз, фриз и др.).
2. Размещение вывесок и рекламных конструкций должно осуществляться в границах места выделяющимся (западающим, выступающим) из плоскости стены, допустимого размещения средств размещения информации, рекламных конструкций, установленных данным колерным паспортом объекта капитального строительства.
3. Размещение вывесок по отношению друг к другу, их конфигурация, наполненность информацией должны соответствовать Стандартным требованиям к вывескам, их размещению и эксплуатации (далее - Стандартные требования), утвержденным Решением Пермской городской Думы от 15.12.2020 № 277.
4. В случае, если планируемые к размещению вывески не соответствуют типу и местам размещения средства размещения информации, рекламных конструкций колерного паспорта, потребуется внесение изменений в настоящий колерный паспорт.
6. Максимальный размер информационных табличек - 700x500 м (пункт 2.13. Стандартных требований).
6. Узел крепления каждого типа средства размещения информации разрабатывается отдельным рабочим проектом.
7. В случае размещения рекламной конструкции на фасаде здания, строения, сооружения, такая конструкция должна быть отражена в составе нового колерного паспорта, а ее размещение должно осуществляться в соответствии с действующим порядком установки и эксплуатации рекламных конструкций на территории города Перми, утвержденным решением Пермской городской Думы, с последующим получением разрешения на установку и эксплуатацию рекламной конструкции в установленном порядке.
8. В случае возникновения спорных ситуаций с другими организациями в отношении мест размещения нестандартных вывесок, расположенных не в границах занимаемого помещения, регулирование конфликта и окончательное решение по размещению вывесок той или иной претендующей организации в соответствии с положениями Жилищного кодекса Российской Федерации должно приниматься на собрании собственников помещений в многоквартирном доме.
9. Размещение вывесок, перекрывающих оконные проемы, а также расположенных на балконах, лоджиях зданий и сооружений должно быть согласовано с собственниками помещений, к которым относится балкон и данный оконный проем.


Ведомость средств размещения информации, рекламных конструкций

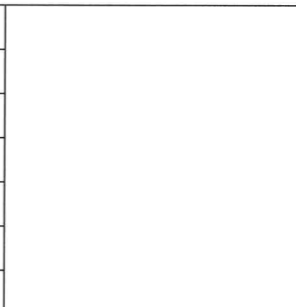
№	Тип объекта, материал, способы крепления	Цвет (с указанием RAL)	Наличие подсветки
1	Указатель с наименованием улицы и номером дома (здания) (пункт 11.4.2 решения Пермской городской Думы от 15.12.2020 № 277). Пластик, металл.	Синий: R-(0),G-(20), B-(120); белый	Возможна подсветка

						206-06-2023-AP				
						Колерный паспорт объекта капитального строительства по улице Циолковского, № 11, Мотовилихинского района г.Перми.				
Изм.	Кол.уч.	Лист	Недок	Подпись	Дата					
	Разраб.	Августов. А.М			06.2023	Многоквартирный дом с помещениями общественного назначения		Стадия П	Лист 7	Листов
						Размещение средств размещения информации, рекламных конструкций.		ИП Шмидт А. А.		

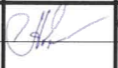
Позиция согласно ведомости отделки фасадов	Координаты цвета RAL 7030	C:	0	
		M:	0	
		Y:	10	
		K:	40	
		R:	147	
		G:	147	
		B:	136	
2				

Позиция согласно ведомости отделки фасадов	Координаты цвета RAL 3009	C:	20	
		M:	100	
		Y:	90	
		K:	30	
		R:	112	
		G:	55	
		B:	49	
3, 6, 8, 9				

Позиция согласно ведомости отделки фасадов	Координаты цвета RAL 8017	C:	50	
		M:	100	
		Y:	90	
		K:	60	
		R:	68	
		G:	50	
		B:	45	
4, 5, 8				

Позиция согласно ведомости отделки фасадов	Координаты цвета RAL 9002	C:	3	
		M:	3	
		Y:	10	
		K:	7	
		R:	221	
		G:	222	
		B:	212	
10				

СОГЛАСОВАНО
 1^й заместитель начальника ДГА
 г. Перми - главный архитектор
 Д.Ю. Лапшин
 « 29 » 09 2023 г.

						206-06-2023-AP			
						Колерный паспорт объекта капитального строительства по улице Циолковского, № 11, Мотовилихинского района г.Перми.			
Изм.	Кол.уч.	Лист	№док	Подпись	Дата	Многоквартирный дом с помещениями общественного назначения	Стадия	Лист	Листов
	Разраб.	Августов. А.М			06.2023		П	8	
						Эталоны колеров	ИП Шмидт А. А.		

Примечание

Цвета в международном стандарте RAL и цветовых моделях CMYK, RGB приведены с сайта <https://colorscheme.ru/> (каталог цветов RAL CLASSIC, RAL DESIGN).