

ИП Шмидт А.А.

0156300021422000120001 от 30.01.2023

**Заказчик:** Департамент градостроительства и  
архитектуры администрации города Перми

**ПАСПОРТ ВНЕШНЕГО ОБЛИКА ОБЪЕКТА КАПИТАЛЬНОГО СТРОИТЕЛЬСТВА  
(КОЛЕРНЫЙ ПАСПОРТ)**

**АДРЕС ОБЪЕКТА:** г.Пермь, административный район Ленинский,  
улица 25 Октября, здание (строение) № 27

197-06-2023-AP

ПЕРМЬ 2023г.

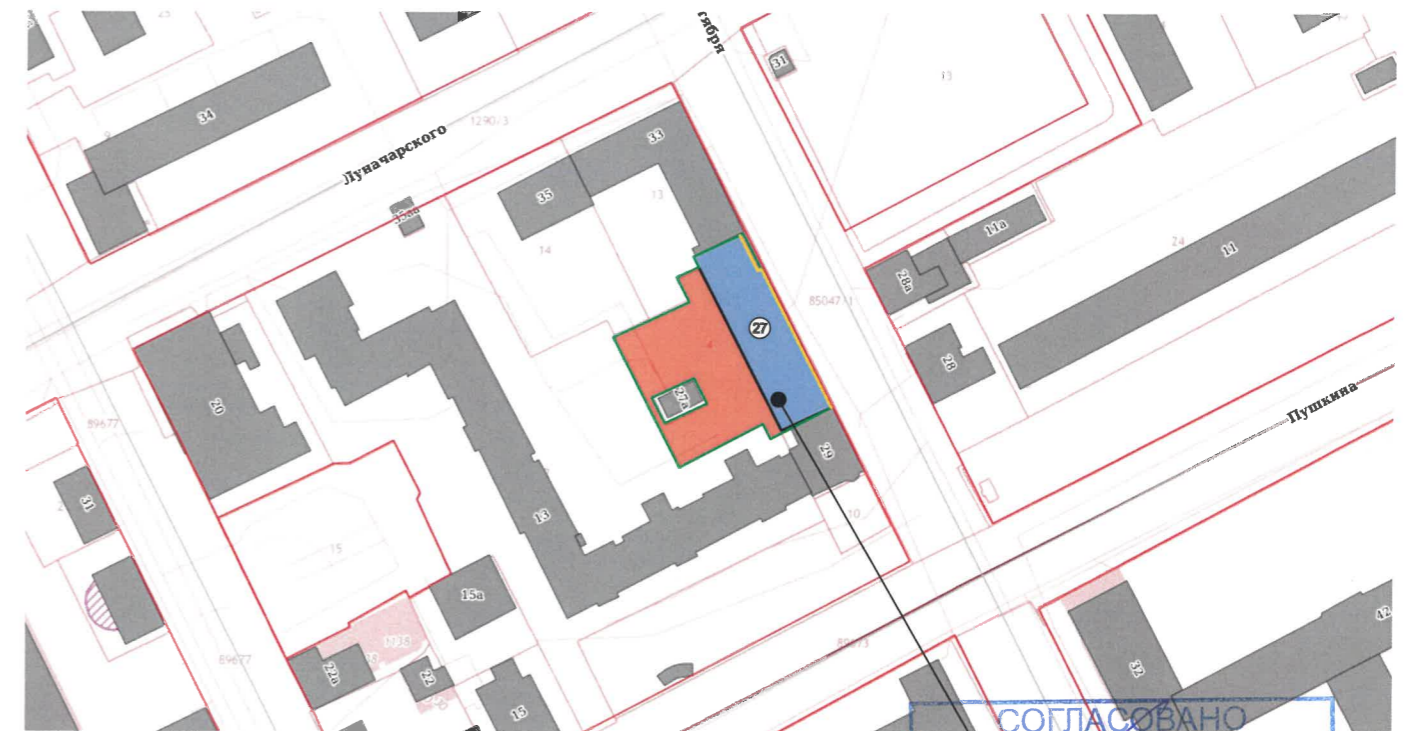
Ведомость чертежей

Лист	Наименование	Прим.
1	Общие данные (начало)	
2	Общие данные (продолжение)	
3	Существующее состояние фасадов (фотофиксация)	
4	Главный фасад	
5	Дворовой фасад	
6	Боковые фасады	
7	Размещение средств размещения информации, рекламных конструкций	
8	Эталоны колеров	

Ведомость отделки фасадов

Поз.	Элемент фасада	Эталон цвета	Обознач.	Вид отделки	Прим.
1	Поле стен		RAL 130 80 10	Штукатурка, окраска	
2	Поле стен первого этажа		RAL 130 50 20	Рустованная штукатурка, окраска	
3	Оконные и дверные блоки		RAL 9003	Металлопластик	
4	Дверные блоки, покрытие козырьков		RAL 7004	Атмосферостойкая краска по металлу	
5	Отливы		RAL 9003	Оцинкованная сталь с полимерным покрытием	
6	Ограждение кровли, входных групп, прямков, ворота		RAL 7004 RAL 8025	Атмосферостойкая краска по металлу	
7	Кровля, водосток, слуховое окно		RAL 7004	Оцинкованная сталь	
8	Архитектурный декор, откосы		RAL 9010	Штукатурка, окраска	
9	Лестницы, кровля прямков		RAL 8025	Атмосферостойкая краска по металлу	
10	Балконные плиты, карнизы		RAL 9010	Штукатурка, окраска	
11	Вывод вент. шахт		RAL 9010	Атмосферостойкая краска по металлу	
12	Цоколь (тип 1), прямки			Природный камень	
12.1	Цоколь (тип 2)		RAL 060 40 20	Штукатурка, окраска	
13	Ограждение балконов		RAL 8011	Атмосферостойкая краска по металлу	
14	Ступени			Бетон, тротуарная плитка	
15	Арочный проезд		RAL 130 80 10	Штукатурка, окраска	

Ситуационный план



СОГЛАСОВАНО  
1й заместитель начальника ДГА  
г. Пермь - главный архитектор  
Д.Ю. Лапшин  
20.12.2023 г.

Условные обозначения



Многоквартирный дом с помещениями общественного назначения по адресу:  
г. Пермь, Ленинский район, улица 25 Октября, №27



Фасады с местами размещения средств размещения информации рекламных конструкций



Земельный участок с кадастровым номером 59:01:4410140:4



Красные линии

Ведомость ссылочных и прилагаемых документов

ОБОЗНАЧЕНИЕ	НАИМЕНОВАНИЕ	ПРИМ.
Решение Пермской городской Думы от 15.12.2020 № 277	Об утверждении Правил благоустройства территории города Перми	
Постановление администрации г.Перми от 22.02.2017 № 130	Об утверждении формы и Порядка согласования паспорта внешнего облика объекта капитального строительства (колерного паспорта)	
№ 0156300021417000026-0189760-01	Колерный паспорт 005-05-2018-ОФ согласованный ДГА администрации г. Перми	Согласован 13.12.2018
Приказ Государственной инспекции по охране объектов культурного наследия Пермского края от 27.08.2019 № СЭД-55-001-06-272	О включении выявленного объекта культурного наследия - достопримечательного места "Губернский центр" в Единый государственный реестр объектов культурного наследия (памятников истории и культуры) народов Российской Федерации	

Изм.	Кол.уч.	Лист	Недок.	Подпись	Дата	197-06-2023-AP		
Разраб.	Августов. А.М				06.2023	Колерный паспорт объекта капитального строительства по улице 25 Октября, № 27, Ленинского района г.Перми.		
Многоквартирный дом с помещениями общественного назначения						Стадия	Лист	Листов
						П	1	9
Общие данные (начало)						ИП Шмидт А. А.		



## Пояснительная записка

### Краткая характеристика:

Многоквартирный четырехэтажный двух подъездный дом.  
 Год постройки и ввода в эксплуатацию – 1961г.  
 В плане здание прямоугольной конфигурации.  
 Материалы несущих стен - кирпичные.  
 Тип фасада – оштукатуренный и окрашенный,  
 Кровля скатная, из оцинкованного металла.  
 В настоящее время домом ООО «УК «ЦЕНТР»  
 Ранее согласованные колерные паспорта: Колерный паспорт 005-05-2018-ОФ согласованный ДГА администрации г. Перми № 0156300021417000026-0189760-01

Здание расположено в жилом квартале улиц 25 Октября – Пушкина – Сибирская - Луначарского, Ленинского района города Перми

Настоящим колерным паспортом:  
 - определяются типы и виды отделки, и их цветовые решения  
 - устанавливаются виды и места размещения средств размещения информации, рекламных конструкций.

Цветовое решение и применяемые материалы обеспечивают комплексное решение всех элементов фасадов, единство архитектурного облика здания. Средства размещения информации, рекламные конструкции не нарушают архитектурный облик здания.

Раздел «Архитектурно-художественная подсветка» настоящим колерным паспортом не разрабатывался. Освещение фасада осуществляется за счет свечения окон и вывесок.

Предметом согласования данного колерного паспорта являются: принятые цветовые решения элементов фасада, применяемые материалы существующего объекта недвижимости, а также определение возможных типов размещения средств размещения информации на нем. Средства размещения информации, рекламные конструкции, не соответствующие типу и местам их возможного размещения, подлежат демонтажу.

В соответствии с Градостроительным кодексом Российской Федерации, решением Пермской городской Думы от 15.12.2020 № 277 «Об утверждении Правил благоустройства территории города Перми» и постановлением администрации города Перми от 22.02.2017 № 130 «Об утверждении формы и Порядка согласования паспорта внешнего облика объекта капитального строительства (колерного паспорта)» колерные паспорта либо их изменения не являются разрешительной документацией на строительство, реконструкцию объекта капитального строительства; не являются правовым основанием на устройство (переустройство, демонтаж) пристроек, навесов, козырьков и других архитектурных элементов объекта капитального строительства.

### Современное состояние:

Здание кирпичное, стены оштукатурены и окрашены. С учетом выполненных зондажей красочных слоев поле стен здания изначально окрашивалось в кремовый цвет.  
 Цоколь оштукатурен и окрашен. В настоящее время цвет цоколя однородный, Окрашен в темно-серый цвет.  
 Архитектурный декор белый  
 Деревянные оконные блоки, исторически окрашенные темной красно-коричневой краской, частично заменены на белые металлопластиковые стеклопакеты, без сохранения исторического рисунка переплетов.  
 Исторические входные деревянные филенчатые двери, окрашенные в коричневый цвет, не сохранились, заменены на металлические глухие, выкрашенные в коричневый цвет.  
 Металлические элементы козырька над входом выкрашены в серый цвет.  
 Отделка фасадов в удовлетворительном состоянии. Красочный слой местами истерт или облуплен, местами обрушен штукатурный слой. В местах протечек воды под отливами, под балконными плитами, у цоколя следы отсыревания, ржавчины и биопоражений.  
 В эстетическом отношении, фасад требует преобразования с целью возвращения ему архитектурного единства путем упорядочивания мест размещения дополнительного оборудования; общего цветового решения и определения мест размещения средств размещения информации.

В соответствии с Приказом Государственной инспекции по охране объектов культурного наследия Пермского края от 27.08.2019 № СЭД-55-001-06-272 (далее - Приказ Инспекции) здание по ул. 25-го Октября, 27 расположено в границах территории объекта культурного наследия - достопримечательного места "Губернский центр". В предмет охраны достопримечательного места включены архитектурно-стилистические характеристики данного здания: неоклассика («сталинский ампир»).

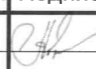
Согласно приложению 4 к Приказу Инспекции установлены следующие требования к элементам фасадов объектов:  
 - габариты основных оконных проемов (соотношение высоты к ширине) 2:1 для фасадов, примыкающих к историческим линиям застройки, и боковых фасадов, примыкающих к линиям исторической застройки, на глубину 15 м, для помещений 1-го этажа допустимо устройство витринных окон с соотношением высоты к ширине 1:1;  
 - соотношение остекленных и глухих поверхностей фасадов, примыкающих к историческим линиям застройки улиц Ленина, Сибирской, Советской, Петропавловской, 25 Октября, на глубину 15 м (минимальное/максимальное): 1:4-1:6 при соблюдении вертикальной и поэтажной горизонтальной рядности оконных проемов;  
 - предельно допустимый размер выступа элементов зданий и сооружений из плоскости наружной стены фасада здания (крыльца, навесы, эркеры, балконы): не более 1,2 м. Допускается устройство открытых металлических навесов на столбах от входа в здание до края проезжей части шириной не более 3 м при условии, что такие навесы не будут создавать помех движению пешеходов.  
 В границах территории достопримечательного места действуют ограничения использования фасадов, расположенных вдоль исторических линий застройки, а также боковых фасадов, примыкающих к историческим линиям застройки, на глубину 15 м:  
 - отделка фасадов осуществляется в соответствии с паспортами внешнего облика объектов капитального строительства, утвержденными органом местного самоуправления в установленном порядке на основании предмета охраны достопримечательного места;  
 - при отделке фасадов сохраняются и восстанавливаются элементы архитектурного декора, отнесенного к предмету охраны достопримечательного места;  
 - цветовое решение и материалы отделки фасадов определяются в соответствии с предметом охраны достопримечательного места.  
 Запрещается:

- частичная (фрагментарная) отделка фасадов;
- изменение архитектурных элементов и деталей фасадов, отнесенных к предмету охраны достопримечательного места;
- остекление, изменение исторического внешнего вида ограждений балконов, лоджий, изменение материала, рисунка и цвета оконных переплетов, отнесенных к предмету охраны достопримечательного места;
- сооружение внешних тамбуров входных групп;
- изменение исторических габаритов оконных и дверных проемов зданий и сооружений, составляющих предмет охраны достопримечательного места;
- размещение на фасадах антенн, наружных блоков вентиляции и кондиционирования, вентиляционных труб, элементов систем газоснабжения и других технологических элементов зданий и сооружений. Антенны, наружные блоки вентиляции и кондиционирования, вентиляционные трубы, элементы системы газоснабжения и другие технологические элементы зданий и сооружений могут размещаться на кровле объектов капитального строительства компактными упорядоченными группами с использованием единой несущей основы, в том числе с устройством ограждения, а также на фасадах, не обращенных к историческим линиям застройки и не примыкающих к ним.

Допустимые материалы отделки фасадов, расположенных вдоль исторических линий застройки, а также боковых фасадов, примыкающих к историческим линиям застройки, при строительстве, реконструкции и ремонте:  
 - для улиц Газеты "Звезда" (на участке от ул. Петропавловской до ул. Екатерининской), Ленина, Сибирская, Пермская, Монастырская, Советская, Петропавловская, 25 Октября: керамический кирпич, фасадная клинкерная плитка под кирпич, штукатурка с окраской, дерево, облицовка цоколя природным камнем.  
 Размещение рекламных конструкций и вывесок на фасадах, расположенных вдоль исторических линий застройки, а также боковых фасадах, примыкающих к историческим линиям застройки, кровлях таких зданий выполняется в соответствии с паспортами внешнего облика объектов капитального строительства, утвержденными органом местного самоуправления в установленном порядке на основании предмета охраны достопримечательного места.

### Инструкция о порядке производства работ, связанных с окраской фасадов и всех наружных частей зданий, сооружений, строений, расположенных на территории города Перми

1. Окраска (отделка) фасадов и всех наружных частей зданий, сооружений, строений, расположенных на территории города Перми, может производиться лишь на основании паспорта внешнего облика объекта капитального строительства (колерного паспорта), согласованного с департаментом градостроительства и архитектуры администрации г. Перми (далее-ДГА).
2. До начала процесса окраски (отделки) здания или какого-либо сооружения должны быть произведены работы по капитальному ремонту всех без исключения его наружных частей, подлежащих окраске.
3. До начала ремонта зданий, имеющих газосветовую рекламу, сообщить рекламораспространителю о предстоящих работах на фасаде здания с целью сохранения вывесок л либо их демонтажа.
4. Полуразрушенные и разрушенные архитектурные художественно-скульптурные элементы фасада: карнизы, фризы, колонны, пилястры, сандрики, кронштейны, обрамления проемов, различные лепные украшения, барельефы, мозаика, художественная роспись и т.п. подлежат обязательному восстановлению в своем первоначальном виде.  
 Категорически запрещается производить окраску здания без предварительного восстановления указанных элементов декора фасада.
5. Металлические поверхности отдельных элементов фасада: чугунные решетки, ограждения балконов и лестниц, элементы входных групп, двери, кронштейны и прочие архитектурнохудожественные элементы фасада перед окраской очищаются от грязи, ржавчины, старой краски и покрываются вновь атмосферостойкой краской для металлических поверхностей.
6. В соответствии с выданными образцами цвета (колерами) на окраску (отделку) здания организация, производящая ремонт здания, составляет пробные образцы цвета, которые наносятся на подготовленную для покраски поверхность стены в уровне 1-го этажа здания (не выше 1,5 метров от земли).
7. Проверку и согласование пробного образца цвета (выкрас колера) производит уполномоченный представитель ДГА. Без указанных проверки и согласования производить окраску (отделку) фасадов здания категорически запрещается.
8. Домоуправления, организации и учреждения, производящие окраску (отделку) и связанный с нею ремонт фасадов здания, несут ответственность за выполнение настоящей инструкции и могут быть привлечены к административной ответственности за ее нарушение в соответствии со статьей 6.8.2 «Нарушение требований к внешнему виду фасадов зданий, строений, сооружений» Закона Пермского края от 06.04.2015 № 460-ПК «Об административных правонарушениях в Пермском крае».
9. По всем вопросам, связанным с производством работ, необходимо обращаться в ДГА по адресу: г. Пермь, ул. Сибирская, 15, каб. 315, тел. 212-76-98.

197-06-2023-AP					
Колерный паспорт объекта капитального строительства по улице 25 Октября, № 27, Ленинского района г.Перми.					
Изм.	Кол.уч	Лист	Чедок	Подпись	Дата
	Разраб.	Августов. А.М			06.2023
				Многоквартирный дом с помещениями общественного назначения	
				П	2
				Общие данные (продолжение)	
				ИП Шмидт А. А.	



Главный фасад



Главный фасад



Главный фасад



Дворовой фасад



Дворовой фасад



Дворовой фасад



Дворовой фасад



Дворовой фасад



Главный фасад



Фотофиксация выполнена: июль 2023 года

						197-06-2023-AP			
						Колерный паспорт объекта капитального строительства по улице 25 Октября, № 27, Ленинского района г.Перми.			
Изм.	Кол.уч	Лист	Недок	Подпись	Дата	Многоквартирный дом с помещениями общественного назначения	Стадия	Лист	Листов
	Разраб.	Августов. А.М			06.2023		П	3	
						Существующее состояние фасадов (фотофиксация)	ИП Шмидт А. А.		





Примыкание фасада здания  
по адресу ул. 25 Октября, 29

Примыкание фасада здания  
по адресу ул. Луначарского, 33

### Пояснительная записка

1. В случае, если наружные лестницы при дополнительно устроенных входах в общественные помещения здания выходят за границы предоставленного земельного участка и красные линии квартала, то устройство дополнительных или переустройство существующих входных групп требует получения разрешения в установленном порядке.
2. Требования к входным группам установлены пунктом 11.7 Правил благоустройства территории города Перми, утвержденных Решением Пермской городской Думы от 15.12.2020 № 277.
3. При размещении новой входной группы, изменении входной группы при проведении реконструкции, капитального ремонта здания, строения, сооружения требуется разработка проекта колерного паспорта.
4. Ступени и входная площадка входных групп должны иметь противоскользящее покрытие или полосы.
5. На одном из торцов входной площадки может быть предусмотрен пандус или подъемное устройство для маломобильных групп населения.
5. Наружная кнопка вызывного устройства должна быть размещена в начале заезда на пандус или при входе на подъемное устройство для маломобильных групп населения.
7. В соответствии с Приказом Государственной инспекции по охране объектов культурного наследия Пермского края от 27.08.2019 № СЭД-55-001-06-272 установлен предельно допустимый размер выступа элементов зданий и сооружений из плоскости наружной стены фасада здания (крыльца, навесы, эркеры, балконы): не более 1,2 м.
8. При отделке фасадов сохраняются и восстанавливаются элементы архитектурного декора, отнесенного к предмету охраны достопримечательного места; цветовое решение и материалы отделки фасадов определяются в соответствии с предметом охраны достопримечательного места.
9. В границах территории достопримечательного места "Губернский центр" действуют ограничения использования фасадов, расположенных вдоль исторических линий застройки, а также боковых фасадов, примыкающих к историческим линиям застройки, на глубину 15 м, в частности, Запрещается:
  - частичная (фрагментарная) отделка фасадов;
  - изменение архитектурных элементов и деталей фасадов, отнесенных к предмету охраны достопримечательного места;
  - остекление, изменение исторического внешнего вида ограждений балконов, лоджий, изменение материала, рисунка и цвета оконных переплетов, отнесенных к предмету охраны достопримечательного места;
  - сооружение внешних тамбуров входных групп;
  - изменение исторических габаритов оконных и дверных проемов зданий и сооружений, составляющих предмет охраны достопримечательного места;
  - размещение на фасадах антенн, наружных блоков вентиляции и кондиционирования, вентиляционных труб, элементов систем газоснабжения и других технологических элементов зданий и сооружений. Антенны, наружные блоки вентиляции и кондиционирования, вентиляционные трубы, элементы системы газоснабжения и другие технологические элементы зданий и сооружений могут размещаться на кровле объектов капитального строительства компактными упорядоченными группами с использованием единой несущей основы, в том числе с устройством ограждения, а также на фасадах, не обращенных к историческим линиям застройки и не примыкающих к ним.
10. Элементы архитектурного декора, лепнина могут быть отображены схематично и не в полном объеме ввиду маленького масштаба чертежей фасадов. Перед производством работ по ремонту и реставрации элементов фасадов, декора требуется разработка проектно-сметной и рабочей документации с подробными чертежами изделий (декора/лепнины) с точным воспроизведением в размерах исторического рисунка декоративного элемента в масштабах: 1:5; 1:10; 1:20 (масштаб изображения выбирают в зависимости от размеров здания и насыщенности изображений на чертеже).

СОГЛАСОВАНО  
1<sup>й</sup> заместитель начальника ДГА  
г. Перми - главный архитектор  
Д.Ю. Лапшин  
« 19 » сентября 2023 г.

### Условные обозначения



- Выноска и номер позиции согласно ведомости отделки фасадов на листе 1

						197-06-2023-AP			
						Колерный паспорт объекта капитального строительства по улице 25 Октября, № 27, Ленинского района г.Перми.			
Изм.	Кол.уч	Лист	Недок	Подпись	Дата	Многоквартирный дом с помещениями общественного назначения	Стадия	Лист	Листов
	Разраб.	Августов. А.М			06.2023		П	4	
						Главный фасад	ИП Шмидт А. А.		





Примыкание фасада здания  
по адресу ул. Луначарского, 33

Примыкание фасада здания  
по адресу ул. 25 Октября, 29

СОГЛАСОВАНО  
1<sup>й</sup> заместитель начальника ДГА  
г. Перми - главный архитектор  
Д.Ю. Папшин  
«19» июня 2023 г.

### Условные обозначения

1

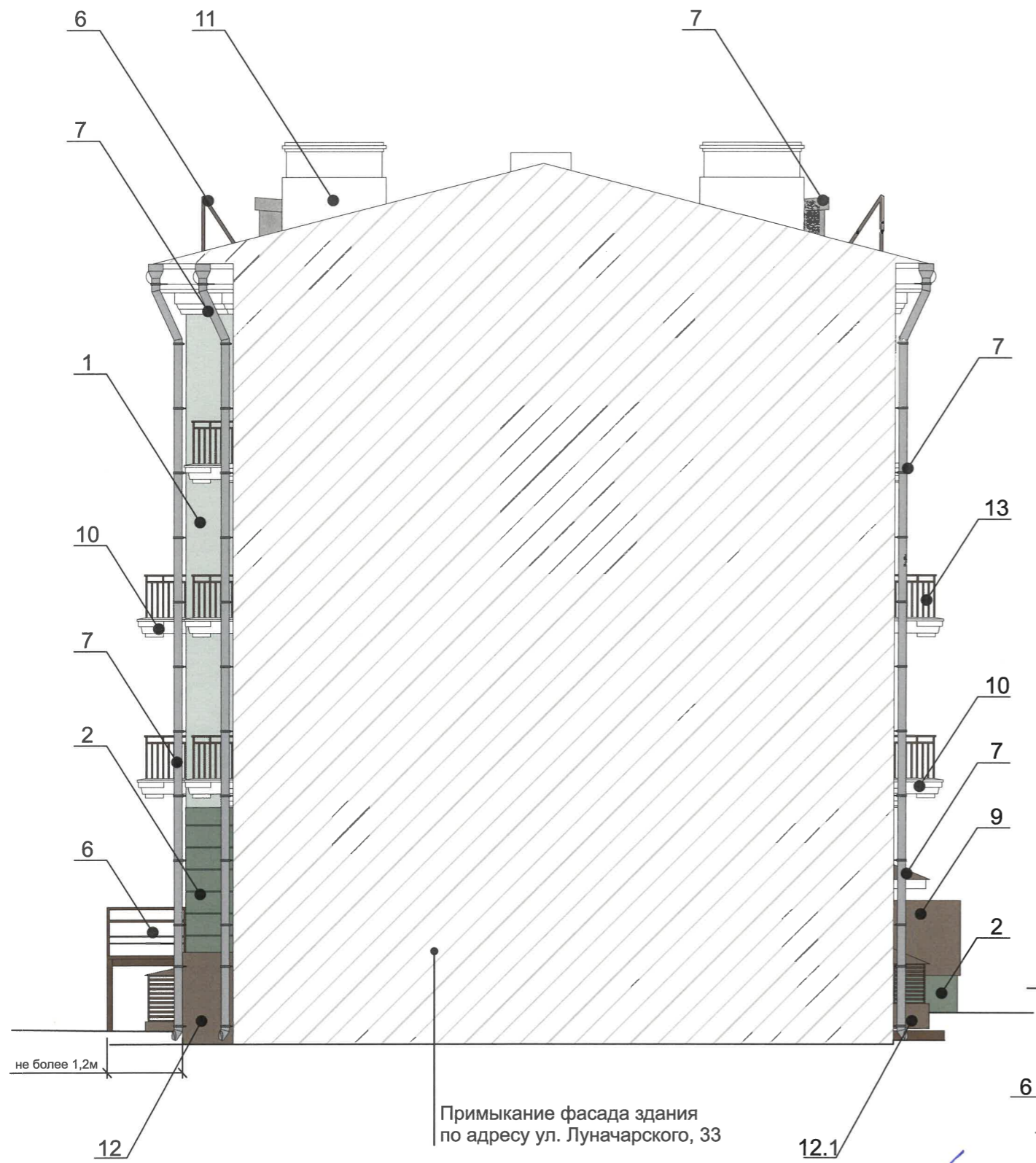
- Выноска и номер позиции согласно ведомости отделки фасадов на листе 1

### Пояснительная записка

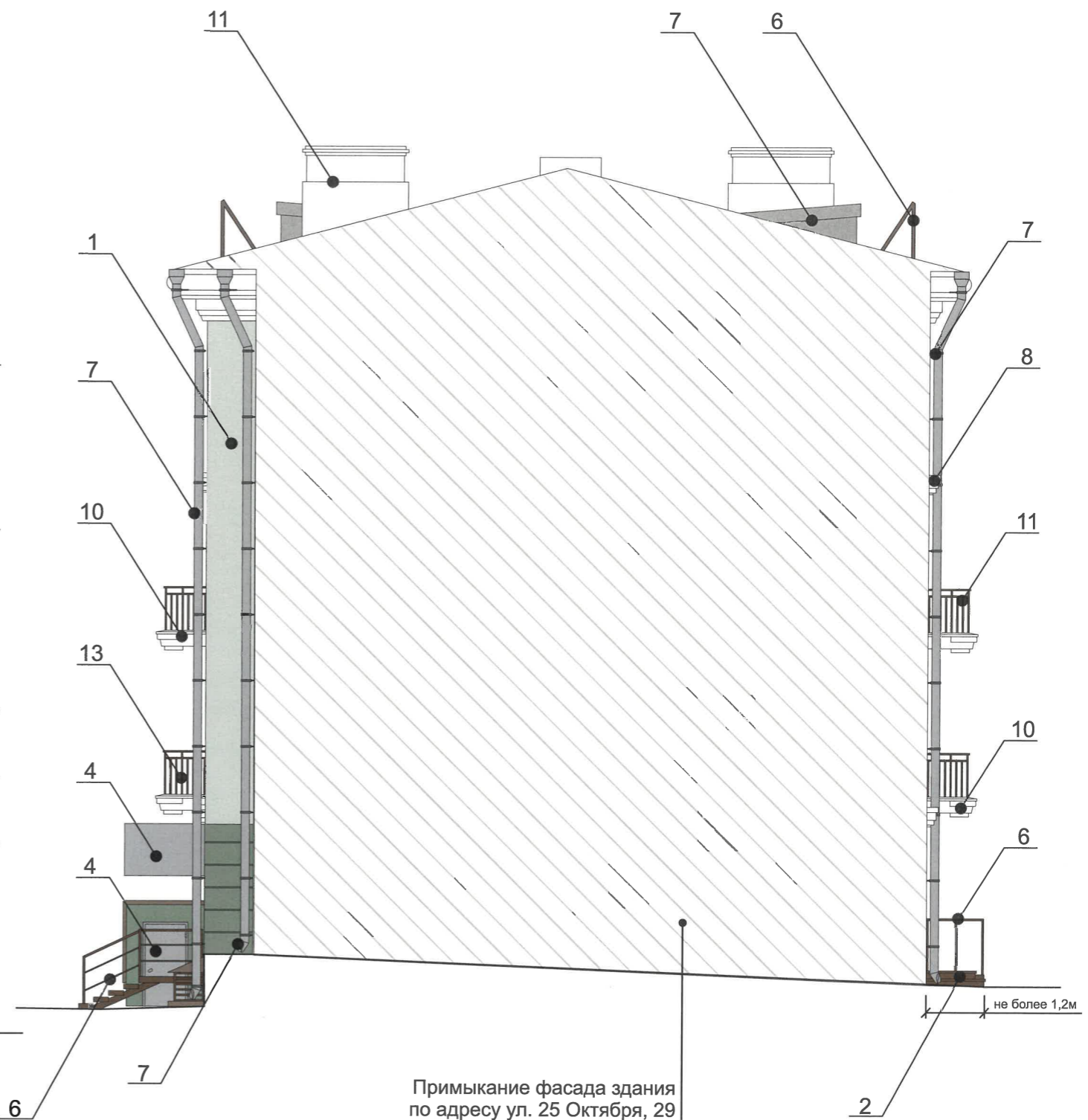
1. Дополнительное оборудование - размещаемые на фасадах здания, строения, сооружения системы технического обеспечения эксплуатации зданий, строений, сооружений (наружные блоки систем кондиционирования и вентиляции, маскирующие ограждения (экраны, решетки), вентиляционные трубопроводы, антенны, видекамеры наружного наблюдения, электрощиты, кабельные линии, иное подобное оборудование), защитные устройства (решетки, рольставни), почтовые ящики, часы, банкоматы, элементы архитектурно-художественной подсветки, флагштоки и иное оборудование.
2. Антенны, наружные блоки вентиляции и кондиционирования, вентиляционные трубы, элементы системы газоснабжения и другие технологические элементы зданий и сооружений могут размещаться на кровле объекта капитального строительства компактными упорядоченными группами с использованием единой несущей основы, в том числе с устройством ограждения, а также на фасадах, не обращенных к историческим линиям застройки и не примыкающих к ним.
3. Размещение дополнительного оборудования не должно нарушать законные интересы собственников жилых помещений в непосредственной близости с оборудованием.
4. В соответствии со статьей 36 Жилищного кодекса Российской Федерации решение о возможности или невозможности размещения наружных блоков кондиционеров на дворовом фасаде многоквартирного дома может быть принято на общем собрании собственников помещений данного многоквартирного дома.
5. В случае принятия положительного решения о размещении наружных блоков кондиционеров на дворовом фасаде многоквартирного дома рекомендуется внешние блоки кондиционирования закрывать маскирующими ограждениями (экраны, решетки) в цвет фасада.

						197-06-2023-AP			
						Колерный паспорт объекта капитального строительства по улице 25 Октября, № 27, Ленинского района г.Перми.			
Изм.	Кол.уч.	Лист	Недок	Подпись	Дата	Многоквартирный дом с помещениями общественного назначения	Стадия	Лист	Листов
Разраб.	Августов. А.М				06.2023		П	5	
						Дворовой фасад	ИП Шмидт А. А.		





Примыкание фасада здания по адресу ул. Луначарского, 33



Примыкание фасада здания по адресу ул. 25 Октября, 29

СОГЛАСОВАНО  
 1<sup>й</sup> заместитель начальника ДГА  
 г. Перми - главный архитектор  
 Д.Ю. Лапшин  
 20.06.23 г.

**Условные обозначения**

1 - Выноска и номер позиции согласно ведомости отделки фасадов на листе 1

						197-06-2023-AP			
						Колерный паспорт объекта капитального строительства по улице 25 Октября, № 27, Ленинского района г.Перми.			
Изм.	Кол.уч.	Лист	Недок	Подпись	Дата	Многоквартирный дом с помещениями общественного назначения	Стадия	Лист	Листов
	Разраб.	Августов. А.М		<i>[Signature]</i>	06.2023		П	6	
						Боковой фасад	ИП Шмидт А. А.		

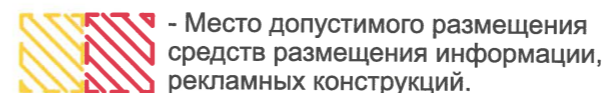




**Ведомость средств размещения информации, рекламных конструкций**

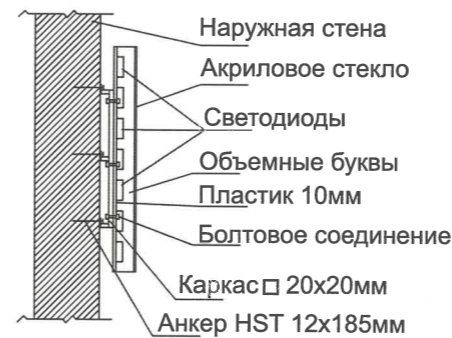
№	Тип объекта, материал, способы крепления	Цвет (с указанием RAL)	Наличие подсветки
1	Вывеска - объемные буквы и /или логотипы без подложки на металлических направляющих в цвет фасада на стене здания. Металл, пластик, пленки	Фирменные цвета	Внешняя или внутренняя, светодиодами
2	Информационная табличка (режимник). Одиночная (500x700). Оргстекло, пластик, металл, выклейки	Фирменные цвета	Без подсветки
3	Информация – не сплошная пленочная аппликация в виде текста или контурного изображения на стекле. Площадь выклейки – не более 30% от площади одного поля остекления. Самоклеющиеся пленки по стеклу или Вывеска – панно (постер или световой короб), размещенное в оконном проеме застеклом. Площадь панно – не более 50% от площади одного поля остекления, (металл, пластик, пленки) отступ от остекления не менее чем 0,15м	Фирменные цвета	Внешняя или внутренняя светодиодами
4	Указатель с наименованием улицы и номером дома (здания) (пункт 11.4.2 решения Пермской городской Думы от 15.12.2020 № 277). Пластик, металл.	Синий: R-(0),G-(20), B-(120); белый	Возможна подсветка
5	Мемориальная доска. «В этом здании с 1948 по 1976 годы жил первый директор пермской филармонии возглавлявший ее 36 лет. Заслуженный работник культуры РСФСР Вейхман Самуил Соломонович.» Гранит черный, коричневый	Фирменные цвета	Без подсветки
6	Вывеска - объемные буквы и /или логотипы без подложки на металлических направляющих на входном портале. Металл, пластик, пленки.	Фирменные цвета	Внешняя или внутренняя, светодиодами

**Условные обозначения**

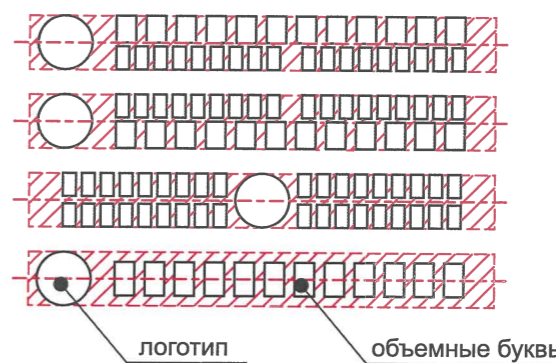


1 - Выноска и номер позиции согласно ведомости средств размещения информации, рекламных конструкций

**Узел крепления средств размещения информации на стене здания**



**Схемы компоновки объемных букв и/или логотипов, относительно оси размещения информации**



**Пример сгруппированных модульных табличек**



**Условия размещения средств размещения информации, рекламных конструкций.**

1. Единая горизонтальная ось - это условная прямая линия, относительно которой располагаются средства размещения информации. Местоположение оси на фасаде определяется как половина расстояния между верхним и нижним архитектурным элементом (окна, наличники, карниз, фриз и др.).
2. Размещение вывесок и рекламных конструкций должно осуществляться в границах места выделяющимися (западающим, выступающим) из плоскости стены, допустимого размещения средств размещения информации, рекламных конструкций, установленных данным колерным паспортом объекта капитального строительства.
3. Размещение вывесок по отношению друг к другу, их конфигурация, наполненность информацией должны соответствовать Стандартным требованиям к вывескам, их размещению и эксплуатации (далее - Стандартные требования), утвержденным Решением Пермской городской Думы от 15.12.2020 № 277.
4. В случае, если планируемые к размещению вывески не соответствуют типу и местам размещения средства размещения информации, рекламных конструкций колерного паспорта, потребуется внесение изменений в настоящий колерный паспорт.
5. Максимальный размер информационных табличек - 700x500 м (пункт 2.13. Стандартных требований).
6. Узел крепления каждого типа средства размещения информации разрабатывается отдельным рабочим проектом.
7. В случае размещения рекламной конструкции на фасаде здания, строения, сооружения, такая конструкция должна быть отражена в составе нового колерного паспорта, а ее размещение должно осуществляться в соответствии с действующим порядком установки и эксплуатации рекламных конструкций на территории города Перми, утвержденным решением Пермской городской Думы, с последующим получением разрешения на установку и эксплуатацию рекламной конструкции в установленном порядке.
8. В случае возникновения спорных ситуаций с другими организациями в отношении мест размещения нестандартных вывесок, расположенных не в границах занимаемого помещения, регулирование конфликта и окончательное решение по размещению вывесок той или иной претендующей организации в соответствии с положениями Жилищного кодекса Российской Федерации должно приниматься на собрании собственников помещений в многоквартирном доме.
9. Размещение вывесок, перекрывающих оконные проемы, а также расположенных на балконах, лоджиях зданий и сооружений должно быть согласовано с собственниками помещений, к которым относится балкон и данный оконный проем.

						197-06-2023-AP			
						Колерный паспорт объекта капитального строительства по улице 25 Октября, № 27, Ленинского района г.Перми.			
Изм.	Кол.уч	Лист	Недок	Подпись	Дата	Многоквартирный дом с помещениями общественного назначения	Стация	Лист	Листов
	Разраб.	Августов. А.М			06.2023		П	7	
						Размещение средств размещения информации, рекламных конструкций.	ИП Шмидт А. А.		



Позиция согласно ведомости отделки фасадов	Координаты цвета RAL 130 80 10	C:	26	
		M:	9	
		Y:	25	
		K:	1	
		R:	191	
		G:	208	
		B:	188	
1, 15				

Позиция согласно ведомости отделки фасадов	Координаты цвета RAL 130 50 20	C:	60	
		M:	27	
		Y:	62	
		K:	15	
		R:	100	
		G:	129	
		B:	97	
2				

Позиция согласно ведомости отделки фасадов	Координаты цвета RAL 060 40 20	C:	48	
		M:	57	
		Y:	71	
		K:	19	
		R:	121	
		G:	96	
		B:	74	
12.1				

Позиция согласно ведомости отделки фасадов	Координаты цвета RAL 9003	C:	0	
		M:	0	
		Y:	0	
		K:	0	
		R:	244	
		G:	248	
		B:	244	
3, 5				

Позиция согласно ведомости отделки фасадов	Координаты цвета RAL 7004	C:	7	
		M:	4	
		Y:	4	
		K:	33	
		R:	158	
		G:	160	
		B:	161	
4, 6, 7				

Позиция согласно ведомости отделки фасадов	Координаты цвета RAL 8011	C:	10	
		M:	90	
		Y:	100	
		K:	50	
		R:	90	
		G:	58	
		B:	41	
13				

Позиция согласно ведомости отделки фасадов	Координаты цвета RAL 9010	C:	0	
		M:	0	
		Y:	7	
		K:	0	
		R:	247	
		G:	249	
		B:	239	
8, 10, 11				

Позиция согласно ведомости отделки фасадов	Координаты цвета RAL 8025	C:	7	
		M:	60	
		Y:	93	
		K:	43	
		R:	117	
		G:	92	
		B:	73	
6, 9				

СОГЛАСОВАНО  
1<sup>й</sup> заместитель начальника ДГА  
г. Перми - главный архитектор  
Д.Ю. Лапшин  
« 19 » *сентября* 20 *23* г.

**Примечание**

Цвета в международном стандарте RAL и цветовых моделях CMYK, RGB приведены с сайта <https://colorscheme.ru/> (каталог цветов RAL CLASSIC, RAL DESIGN).

						197-06-2023-AP			
						Колерный паспорт объекта капитального строительства по улице 25 Октября, № 27, Ленинского района г.Перми.			
Изм.	Кол.уч.	Лист	№ док	Подпись	Дата	Многоквартирный дом с помещениями общественного назначения	Стадия	Лист	Листов
	Разраб.	Августов. А.М			06.2023		П	9	
						Эталонеры колеров	ИП Шмидт А. А.		