

ИП Шмидт А.А.

01563000214220000120001 от 29.01.2023

Заказчик: Департамент градостроительства и
архитектуры администрации города Перми

**ПАСПОРТ ВНЕШНЕГО ОБЛИКА ОБЪЕКТА КАПИТАЛЬНОГО СТРОИТЕЛЬСТВА
(КОЛЕРНЫЙ ПАСПОРТ)**

АДРЕС ОБЪЕКТА: г.Пермь, административный район Ленинский,
улица Петропавловская, здание (строение) № 15

196-06-2023-AP

ПЕРМЬ 2023г.

Ведомость чертежей

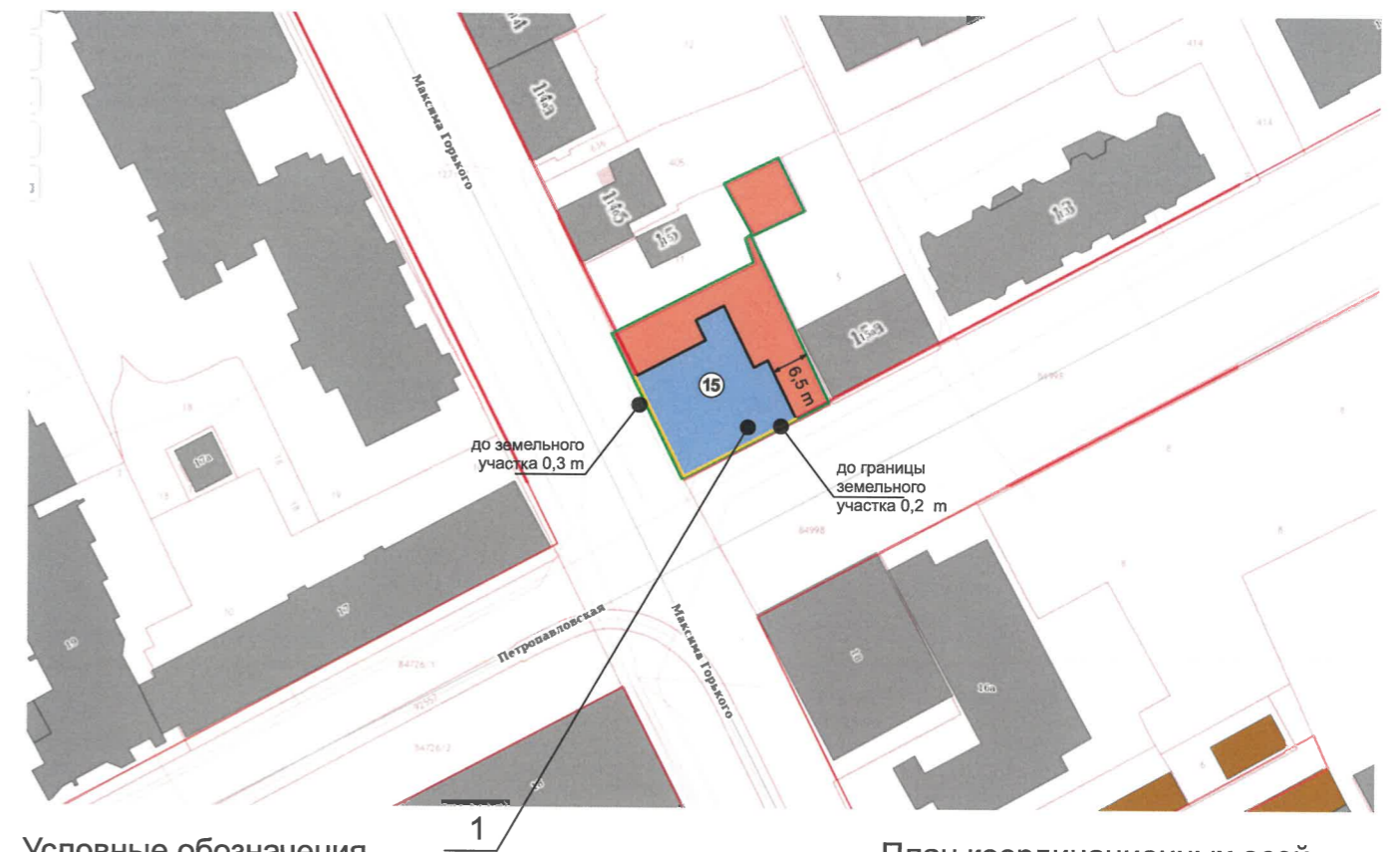
Лист	Наименование	Прим.
1	Общие данные (начало)	
2	Общие данные (продолжение)	
3	Существующее состояние фасадов (фотофиксация)	
4-5	Главный фасад	
6	Дворовой фасад	
7	Боковой фасад	
8-9	Размещение средств размещения информации, рекламных конструкций	
10-11	Архитектурно-художественная подсветка	
12	Эталоны колеров	

Ведомость отделки фасадов

Поз.	Элемент фасада	Эталон цвета	Обознач.	Вид отделки	Прим.
1	Поле стен		RAL 230 80 10	Штукатурка, окраска	
2	Цоколь (тип 1)			Природный камень	
2.1	Цоколь (тип 2)		RAL 7040	Штукатурка, окраска	
3	Кровля, козырьки		RAL 3003	Оцинкованная сталь с полимерным покрытием/металлическая черепица	
4	Оконные и дверные блоки		RAL 9003	Металлопластик	
5	Отливы		RAL 3003	Оцинкованная сталь с полимерным покрытием	
6	Водосточная система		RAL 9003	Оцинкованная сталь с полимерным покрытием	
7	Двери		RAL 3003	Атмосферостойкая краска по металлу	
8	Ступени			Природный камень, тротуарная плитка	
9	Архитектурный декор		RAL 9003	Штукатурка, окраска	
10	Вход в подвал		RAL 7040	Декоративная металлическая решетка	
11	Кованные элементы, ограждения		RAL 7021	Атмосферостойкая краска по металлу	

СОГЛАСОВАНО
1^й заместитель начальника ДГА
г. Перми - главный архитектор
Д.Ю. Лапшин
20.08.2023 г.

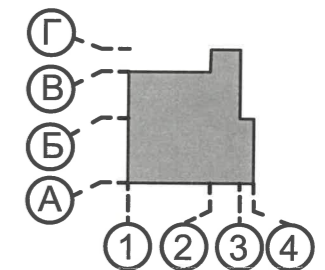
Ситуационный план



Условные обозначения

- Административное здание по адресу: г. Пермь, Ленинский район, улица Петропавловская, № 15
- Фасады с местами размещения средств размещения информации рекламных конструкций
- Земельный участок с кадастровым номером 59:01:4410042:1
- Красные линии

План координационных осей



Ведомость ссылочных и прилагаемых документов

ОБОЗНАЧЕНИЕ	НАИМЕНОВАНИЕ	ПРИМ.
Решение Пермской городской Думы от 15.12.2020 № 277	Об утверждении Правил благоустройства территории города Перми	
Постановление администрации г.Перми от 22.02.2017 № 130	Об утверждении формы и Порядка согласования паспорта внешнего облика объекта капитального строительства (колерного паспорта)	
Приказ Министерства культуры, молодежной политики и массовых коммуникаций Пермского края от 14.08.2014 № СЭД-27-01-09-30	Об установлении границ территории объекта археологического наследия-достопримечательного места "Егошихинский медеплавильный завод, поселение	
Приказ Государственной инспекции по охране объектов культурного наследия Пермского края от 27.08.2019 № СЭД-55-001-06-272	О включении выявленного объекта культурного наследия - достопримечательного места "Губернский центр" в Единый государственный реестр объектов культурного наследия (памятников истории и культуры) народов Российской Федерации	

						196-05-2023-AP		
						Колерный паспорт объекта капитального строительства по улице Петропавловской, № 15, Ленинского района г.Перми.		
Изм.	Кол.уч.	Лист	Недок	Подпись	Дата			
	Разраб.	Августов. А.М			06.2023			
						Административное здание		
						Стадия	Лист	Листов
						П	1	10
						Общие данные (начало)		
						ИП Шмидт А. А.		

Пояснительная записка

Краткая характеристика:

Административное трехэтажное двухподъездное здание
Год постройки и ввода в эксплуатацию – 1934г.
Серия и тип постройки здания – в паспорте не указано.
В настоящее время домом управляет ООО "УК "ТехКомфорт".
В плане дом прямоугольной конфигурации.
Материалы несущих стен - кирпичные.
Тип фасада – оштукатурен и окрашен.
Кровля скатная, из металлической черепицы.
Ранее согласованные колерные паспорта: не разрабатывались.
Настоящим колерным паспортом:

- определяются типы и виды отделки, и их цветовые решения
- устанавливаются виды и места размещения средств размещения информации, рекламных конструкций.

Цветовое решение и применяемые материалы обеспечивают комплексное решение всех элементов фасадов, единство архитектурного облика здания. Средства размещения информации, рекламные конструкции не нарушают архитектурный облик здания.

Здание расположено в жилом квартале улиц М. Горького – Петропавловской – Н. Островского-Советской Ленинского района города Перми.

Современное состояние:

Здание кирпичное, стены оштукатурены и окрашены. С учетом выполненных зондажей красочных слоев поле стен здания изначально окрашивалось в кремовый цвет.
Цоколь оштукатурен и окрашен. В настоящее время цвет цоколя однородный, окрашен в темно-серый цвет.
Архитектурный декор белый
Деревянные оконные блоки, исторически окрашенные темной красно-коричневой краской, частично заменены на белые металлопластиковые стеклопакеты, без сохранения исторического рисунка переплетов.
Исторические входные деревянные филенчатые двери, окрашенные в коричневый цвет, не сохранились, заменены на металлические глухие, выкрашенные в коричневый цвет.
Металлические элементы козырька над входом выкрашены в серый цвет.
Отделка фасадов в удовлетворительном состоянии. Красочный слой местами истерт или облуплен, местами обрушен штукатурный слой. В местах протечек воды под отливами, под балконными плитами, у цоколя следы отсыревания, ржавчины и биопоражений.
В эстетическом отношении, фасад требует преобразования с целью возвращения ему архитектурного единства путем упорядочивания мест размещения дополнительного оборудования; общего цветового решения и определения мест размещения средств размещения информации.

В соответствии с Приказом Министерства культуры, молодежной политики и массовых коммуникаций Пермского края от 14.08.2014 № СЭД-27-01-09-307 здание по ул. Петропавловской, 15 расположено в границах территории объекта археологического наследия - достопримечательного места "Егошихинский медеплавильный завод, поселение".
В соответствии с Приказом Государственной инспекции по охране объектов культурного наследия Пермского края от 27.08.2019 № СЭД-55-001-06-272 (далее - Приказ Инспекции) здание по ул. Петропавловской, 15 расположено в границах территории объекта культурного наследия - достопримечательного места "Губернский центр" и является объектом, формирующим историко-архитектурную среду достопримечательного места (силуэт, фасады, выходящие на исторические линии застройки, боковые фасады, примыкающие к линиям исторической застройки). В предмет охраны достопримечательного места включены следующие характеристики объекта:
ул. Петропавловская, 15 - 2-этажный кирпичный под скатной крышей; сооружен в конце 19 века в стилистике архитектурной эклектики: вертикальные прямоугольные окна 2-го этажа в обрамлении рамочных наличников с сандриком, подоконный филенчатый пояс, филенчатые лопатки в углах, подквадратные окна 1-го этажа с лучковым завершением в обрамлении рамочных наличников; фасадная поверхность - лицевая кирпичная кладка с окраской с выделением архитектурных деталей белым колером.

Согласно приложению 4 к Приказу Инспекции установлены следующие требования к элементам фасадов объектов:
- габариты основных оконных проемов (соотношение высоты к ширине) 2:1 для фасадов, примыкающих к историческим линиям застройки, и боковых фасадов, примыкающих к линиям исторической застройки, на глубину 15 м, для помещений 1-го этажа допустимо устройство витринных окон с соотношением высоты к ширине 1:1;
- соотношение остекленных и глухих поверхностей фасадов, примыкающих к историческим линиям застройки улиц Ленина, Сибирской, Советской, Петропавловской, 25 Октября, на глубину 15 м (минимальное/максимальное): 1:4-1:6 при соблюдении вертикальной и поэтажной горизонтальной рядности оконных проемов;
- предельно допустимый размер выступа элементов зданий и сооружений из плоскости наружной стены фасада здания (крыльца, навесы, эркеры, балконы): не более 1,2 м. Допускается устройство открытых металлических навесов на столбах от входа в здание до края проезжей части шириной не более 3 м при условии, что такие навесы не будут создавать помех движению пешеходов.

В границах территории достопримечательного места действуют ограничения использования фасадов, расположенных вдоль исторических линий застройки, а также боковых фасадов, примыкающих к историческим линиям застройки, на глубину 15 м:
- отделка фасадов осуществляется в соответствии с паспортами внешнего облика объектов капитального строительства, утвержденными органом местного самоуправления в установленном порядке на основании предмета охраны достопримечательного места;
- при отделке фасадов сохраняются и восстанавливаются элементы архитектурного декора, отнесенного к предмету охраны достопримечательного места;
- цветовое решение и материалы отделки фасадов определяются в соответствии с предметом охраны достопримечательного места.
Запрещается:
- частичная (фрагментарная) отделка фасадов;
- изменение архитектурных элементов и деталей фасадов, отнесенных к предмету охраны достопримечательного места;
- изменение материала, рисунка и цвета оконных переплетов, отнесенных к предмету охраны достопримечательного места;
- сооружение внешних тамбуров входных групп;
- изменение исторических габаритов оконных и дверных проемов зданий и сооружений, составляющих предмет охраны достопримечательного места;

- размещение на фасадах антенн, наружных блоков вентиляции и кондиционирования, вентиляционных труб, элементов систем газоснабжения и других технологических элементов зданий и сооружений. Антенны, наружные блоки вентиляции и кондиционирования, вентиляционные трубы, элементы системы газоснабжения и другие технологические элементы зданий и сооружений могут размещаться на кровле объектов капитального строительства компактными упорядоченными группами с использованием единой несущей основы, в том числе с устройством ограждения, а также на фасадах, не обращенных к историческим линиям застройки и не примыкающих к ним.
Допустимые материалы отделки фасадов, расположенных вдоль исторических линий застройки, а также боковых фасадов, примыкающих к историческим линиям застройки, при строительстве, реконструкции и ремонте:

- для улиц Газеты "Звезда" (на участке от ул. Петропавловской до ул. Екатеринбургской), Ленина, Сибирская, Пермская, Монастырская, Советская, Петропавловская, 25 Октября: керамический кирпич, фасадная клинкерная плитка под кирпич, штукатурка с окраской, дерево, облицовка цоколя природным камнем.
Размещение рекламных конструкций и вывесок на фасадах, расположенных вдоль исторических линий застройки, а также боковых фасадов, примыкающих к историческим линиям застройки, кровлях таких зданий выполняется в соответствии с паспортами внешнего облика объектов капитального строительства, утвержденными органом местного самоуправления в установленном порядке на основании предмета охраны достопримечательного места.

При планировании работ по капитальному ремонту и реконструкции фасадов и крыши, оконных проемов, балконов здания по ул. Петропавловской, 15 требуется получение заключения государственной историко-культурной экспертизы проекта или раздела проекта по обеспечению сохранности объекта культурного наследия и получение положительного решения органа охраны объектов культурного наследия Пермского края на экспертное заключение.

Собственники объектов капитального строительства, являющихся предметом охраны достопримечательного места, обязаны осуществлять расходы на содержание предмета охраны достопримечательного места и поддерживать его в надлежащем техническом, санитарном и противопожарном состоянии.

Инструкция о порядке производства работ, связанных с окраской фасадов и всех наружных частей зданий, сооружений, строений, расположенных на территории города Перми

1. Окраска (отделка) фасадов и всех наружных частей зданий, сооружений, строений, расположенных на территории города Перми, может производиться лишь на основании паспорта внешнего облика объекта капитального строительства (колерного паспорта), согласованного с департаментом градостроительства и архитектуры администрации г. Перми (далее-ДГА).

2. До начала процесса окраски (отделки) здания или какого-либо сооружения должны быть произведены работы по капитальному ремонту всех без исключения его наружных частей, подлежащих окраске.

3. До начала ремонта зданий, имеющих газосветовую рекламу, сообщить рекламораспространителю о предстоящих работах на фасаде здания с целью сохранения вывесок и либо их демонтажа.

4. Полуразрушенные и разрушенные архитектурные художественно-скульптурные элементы фасада: карнизы, фриз, колонны, пилястры, сандрики, кронштейны, обрамления проемов, различные лепные украшения, барельефы, мозаика, художественная роспись и т.п. подлежат обязательному восстановлению в своем первоначальном виде. Категорически запрещается производить окраску здания без предварительного восстановления указанных элементов декора фасада.


5. Металлические поверхности отдельных элементов фасада: чугунные решетки, ограждения балконов и лестниц, элементы входных групп, двери, кронштейны и прочие архитектурнохудожественные элементы фасада перед окраской очищаются от грязи, ржавчины, старой краски и покрываются вновь атмосферостойкой краской для металлических поверхностей.

6. В соответствии с выданными образцами цвета (колерами) на окраску (отделку) здания организация, производящая ремонт здания, составляет пробные образцы цвета, которые наносятся на подготовленную для покраски поверхность стены в уровне 1-го этажа здания (не выше 1,5 метров от земли).

7. Проверку и согласование пробного образца цвета (выкрас колера) производит уполномоченный представитель ДГА. Без указанных проверки и согласования производить окраску (отделку) фасадов здания категорически запрещается.

8. Домоуправления, организации и учреждения, производящие окраску (отделку) и связанный с нею ремонт фасадов здания, несут ответственность за выполнение настоящей инструкции и могут быть привлечены к административной ответственности за ее нарушение в соответствии со статьей 6.8.2 «Нарушение требований к внешнему виду фасадов зданий, строений, сооружений» Закона Пермского края от 06.04.2015 № 460-ПК «Об административных правонарушениях в Пермском крае».

9. По всем вопросам, связанным с производством работ, необходимо обращаться в ДГА по адресу: г. Пермь, ул. Сибирская, 15, каб. 315, тел. 212-76-98.

						196-05-2023-AP			
						Колерный паспорт объекта капитального строительства по улице Петропавловской, № 15, Ленинского района г.Перми.			
Изм.	Кол.уч	Лист	№док	Подпись	Дата	Административное здание	Стадия	Лист	Листов
	Разраб.	Августов. А.М			06.2023		П	2	
						Общие данные (продолжение)	ИП Шмидт А. А.		

Главный фасад



Главный боковой фасады



Боковой фасад



Главный фасад



Дворовой фасад

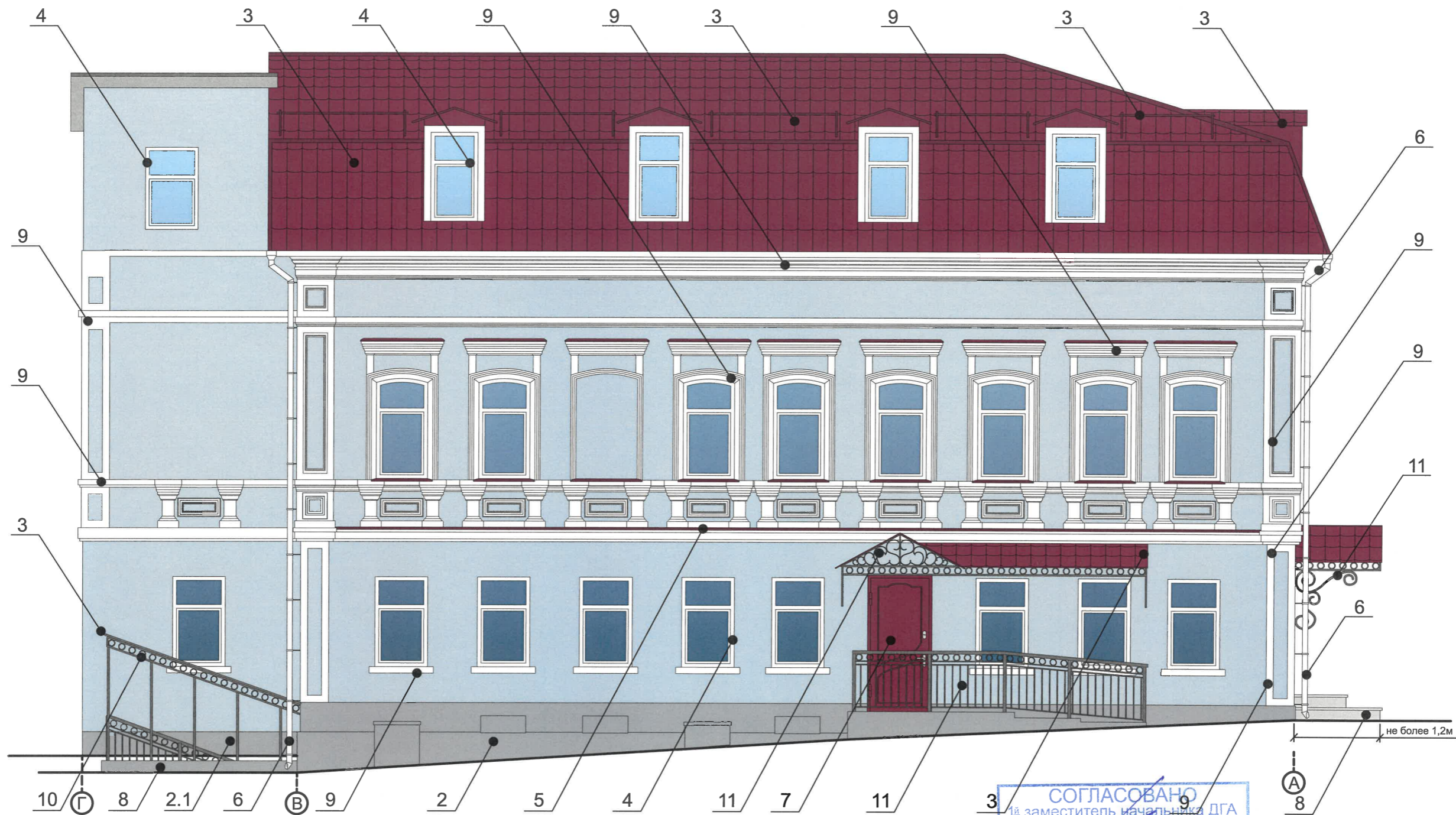


Дворовой фасад



Фотофиксация выполнена: июль 2023 года

						196-05-2023-AP			
						Колерный паспорт объекта капитального строительства по улице Петропавловской, № 15, Ленинского района г.Перми.			
Изм.	Кол.уч	Лист	Недок	Подпись	Дата	Административное здание	Стадия	Лист	Листов
	Разраб.	Августов. А.М		<i>[Signature]</i>	06.2023		П	3	
						Существующее состояние фасадов (фотофиксация)	ИП Шмидт А. А.		

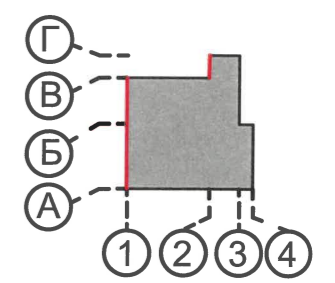


СОГЛАСОВАНО
 за заместитель начальника ДГА
 г. Перми - главный архитектор
 Д.Ю. Лапшин
 19.06.2023 г.

Условные обозначения

1 - Выноска и номер позиции согласно ведомости отделки фасадов на листе 1

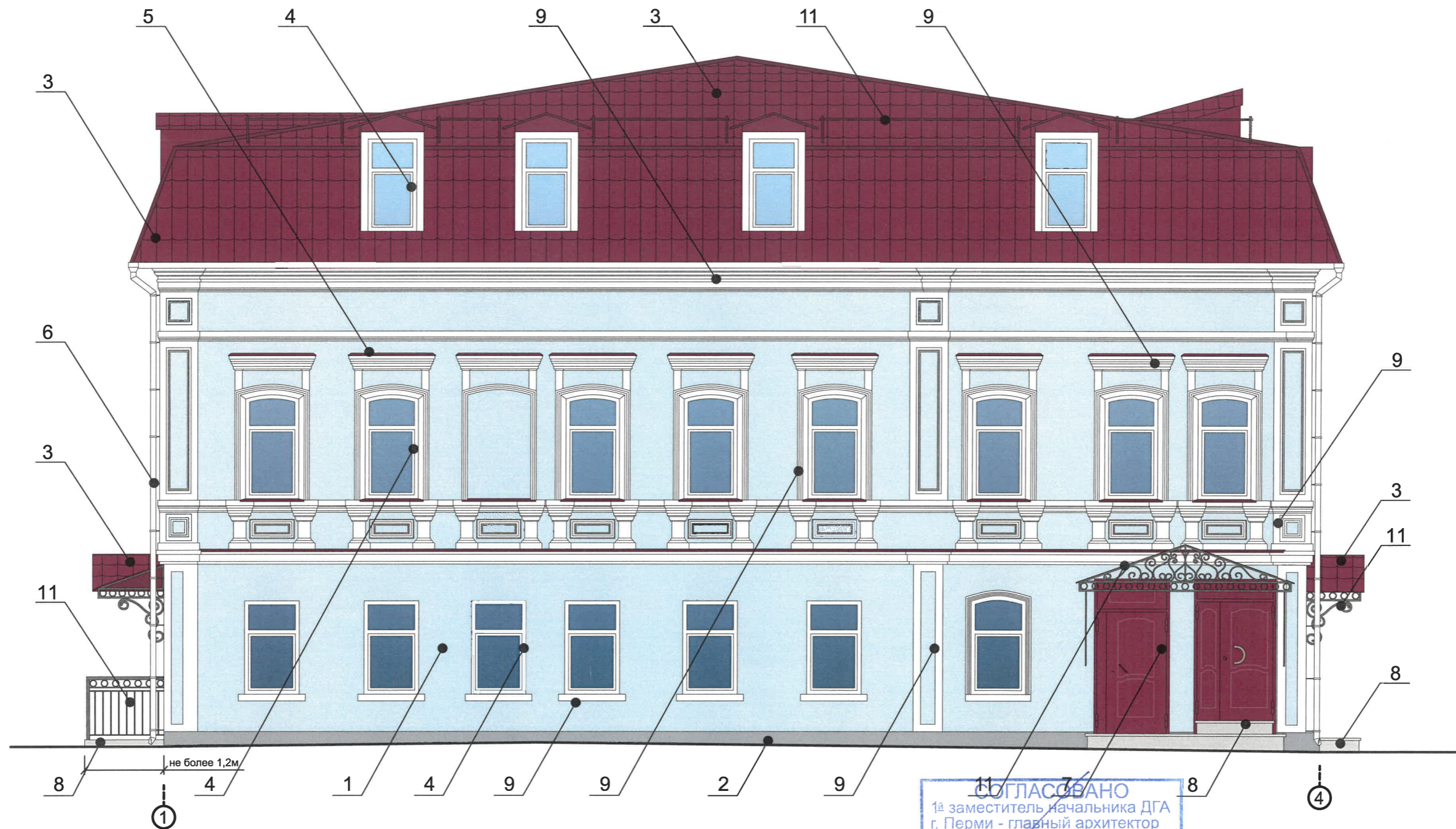
План координатных осей



Пояснительная записка

1. В случае, если наружные лестницы при дополнительно устроенных входах в общественные помещения здания выходят за границы предоставленного земельного участка и красные линии квартала, то устройство дополнительных или переустройство существующих входных групп требует получения разрешения в установленном порядке.
2. Требования к входным группам установлены пунктом 11.7 Правил благоустройства территории города Перми, утвержденных Решением Пермской городской Думы от 15.12.2020 № 277.
3. При размещении новой входной группы, изменении входной группы при проведении реконструкции, капитального ремонта здания, строения, сооружения требуется разработка проекта колерного паспорта.
4. Ступени и входная площадка входных групп должны иметь противоскользящее покрытие или полосы.
5. На одном из торцов входной площадки может быть предусмотрен пандус или подъемное устройство для маломобильных групп населения.
6. Наружная кнопка вызывного устройства должна быть размещена в начале заезда на пандус или при входе на подъемное устройство для маломобильных групп населения.
7. В соответствии с Приказом Государственной инспекции по охране объектов культурного наследия Пермского края от 27.08.2019 № СЭД-55-001-06-272 установлен предельно допустимый размер выступа элементов зданий и сооружений из плоскости наружной стены фасада здания (крыльца, навесы, эркеры, балконы): не более 1,2 м.
8. В границах территории достопримечательного места "Губернский центр" действуют ограничения использования фасадов, расположенных вдоль исторических линий застройки, а также боковых фасадов, примыкающих к историческим линиям застройки, на глубину 15 м, в частности, запрещается:
 - сооружение внешних тамбуров входных групп;
 - размещение на фасадах антенн, наружных блоков вентиляции и кондиционирования, вентиляционных труб, элементов систем газоснабжения и других технологических элементов зданий и сооружений. Антенны, наружные блоки вентиляции и кондиционирования, вентиляционные трубы, элементы системы газоснабжения и другие технологические элементы зданий и сооружений могут размещаться на кровле объекта капитального строительства компактными упорядоченными группами с использованием единой несущей основы, в том числе с устройством ограждения, а также на фасадах, не обращенных к историческим линиям застройки и не примыкающих к ним.
9. Элементы архитектурного декора, лепнина могут быть отображены схематично и не в полном объеме ввиду маленького масштаба чертежей фасадов. Перед производством работ по ремонту и реставрации элементов фасадов, декора требуется разработка проектно-сметной и рабочей документации с подробными чертежами изделий (декора/лепнины) с точным воспроизведением в размерах исторического рисунка декоративного элемента в масштабах: 1:5; 1:10; 1:20 (масштаб изображения выбирают в зависимости от размеров здания и насыщенности изображений на чертеже).

						196-05-2023-AP			
						Колерный паспорт объекта капитального строительства по улице Петропавловской, № 15, Ленинского района г.Перми.			
Изм.	Кол.уч.	Лист	Недок	Подпись	Дата	Административное здание	Стадия	Лист	Листов
	Разраб.	Августов. А.М			06.2023		П	4	
						Главный фасад в осях Г-А	ИП Шмидт А. А.		



Пояснительная записка

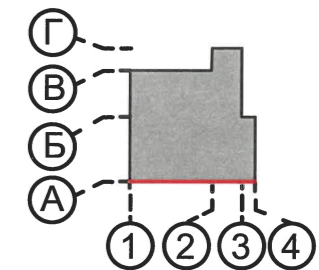
1. В случае, если наружные лестницы при дополнительно устроенных входах в общественные помещения здания выходят за границы предоставленного земельного участка и красные линии квартала, то устройство дополнительных или переустройство существующих входных групп требует получения разрешения в установленном порядке.
2. Требования к входным группам установлены пунктом 11.7 Правил благоустройства территории города Перми, утвержденных Решением Пермской городской Думы от 15.12.2020 № 277.
3. При размещении новой входной группы, изменении входной группы при проведении реконструкции, капитального ремонта здания, строения, сооружения требуется разработка проекта колерного паспорта.
4. Ступени и входная площадка входных групп должны иметь противоскользящее покрытие или полосы.
5. На одном из торцов входной площадки может быть предусмотрен пандус или подъемное устройство для маломобильных групп населения.
6. Наружная кнопка вызывного устройства должна быть размещена в начале заезда на пандус или при входе на подъемное устройство для маломобильных групп населения.
7. В соответствии с Приказом Государственной инспекции по охране объектов культурного наследия Пермского края от 27.08.2019 № СЭД-55-001-06-272 установлен предельно допустимый размер выступа элементов зданий и сооружений из плоскости наружной стены фасада здания (крыльца, навесы, эркеры, балконы): не более 1,2 м.
8. В границах территории достопримечательного места "Губернский центр" действуют ограничения использования фасадов, расположенных вдоль исторических линий застройки, а также боковых фасадов, примыкающих к историческим линиям застройки, на глубину 15 м, в частности, запрещается:
 - сооружение внешних тамбуров входных групп;
 - размещение на фасадах антенн, наружных блоков вентиляции и кондиционирования, вентиляционных труб, элементов систем газоснабжения и других технологических элементов зданий и сооружений. Антенны, наружные блоки вентиляции и кондиционирования, вентиляционные трубы, элементы системы газоснабжения и другие технологические элементы зданий и сооружений могут размещаться на кровле объекта капитального строительства компактными упорядоченными группами с использованием единой несущей основы, в том числе с устройством ограждения, а также на фасадах, не обращенных к историческим линиям застройки и не примыкающих к ним.
9. Элементы архитектурного декора, лепнина могут быть отображены схематично и не в полном объеме ввиду маленького масштаба чертежей фасадов. Перед производством работ по ремонту и реставрации элементов фасадов, декора требуется разработка проектно-сметной и рабочей документации с подробными чертежами изделий (декора/лепнины) с точным воспроизведением в размерах исторического рисунка декоративного элемента в масштабах: 1:5; 1:10; 1:20 (масштаб изображения выбирают в зависимости от размеров здания и насыщенности изображений на чертеже).

СОГЛАСОВАНО
1^й заместитель начальника ДГА
г. Перми - главный архитектор
Д.Ю. Лапшин
«19» сентября 2023 г.

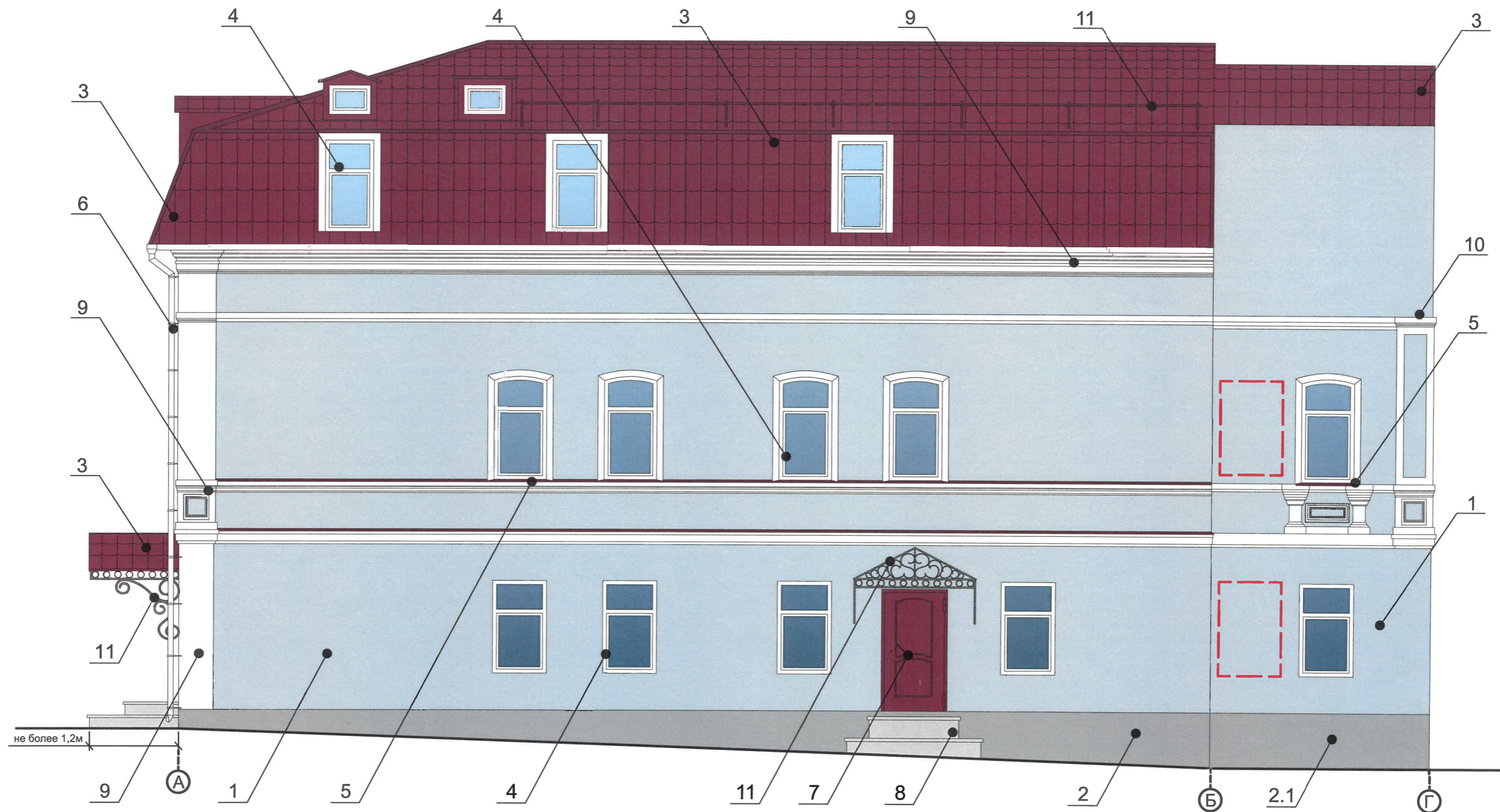
Условные обозначения

1 - Выноска и номер позиции согласно ведомости отделки фасадов на листе 1

План координационных осей



						196-05-2023-AP			
						Колерный паспорт объекта капитального строительства по улице Петропавловской, № 15, Ленинского района г.Перми.			
Изм.	Кол.уч.	Лист	Недок.	Подпись	Дата	Административное здание	Стадия	Лист	Листов
	Разраб.	Августов. А.М		<i>[Signature]</i>	06.2023		П	5	
						Главный фасад в осях 1-4	ИП Шмидт А. А.		

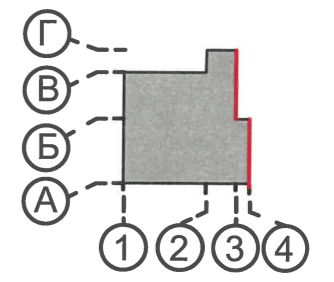


СОГЛАСОВАНО
 1й заместитель начальника ДГА
 г. Перми - главный архитектор
 Д.Ю. Лапшин
 « 19 » июля 20 23 г.

Условные обозначения

- Выноска и номер позиции согласно ведомости отделки фасадов на листе 1
- Места для размещения дополнительного оборудования

План координационных осей



Пояснительная записка

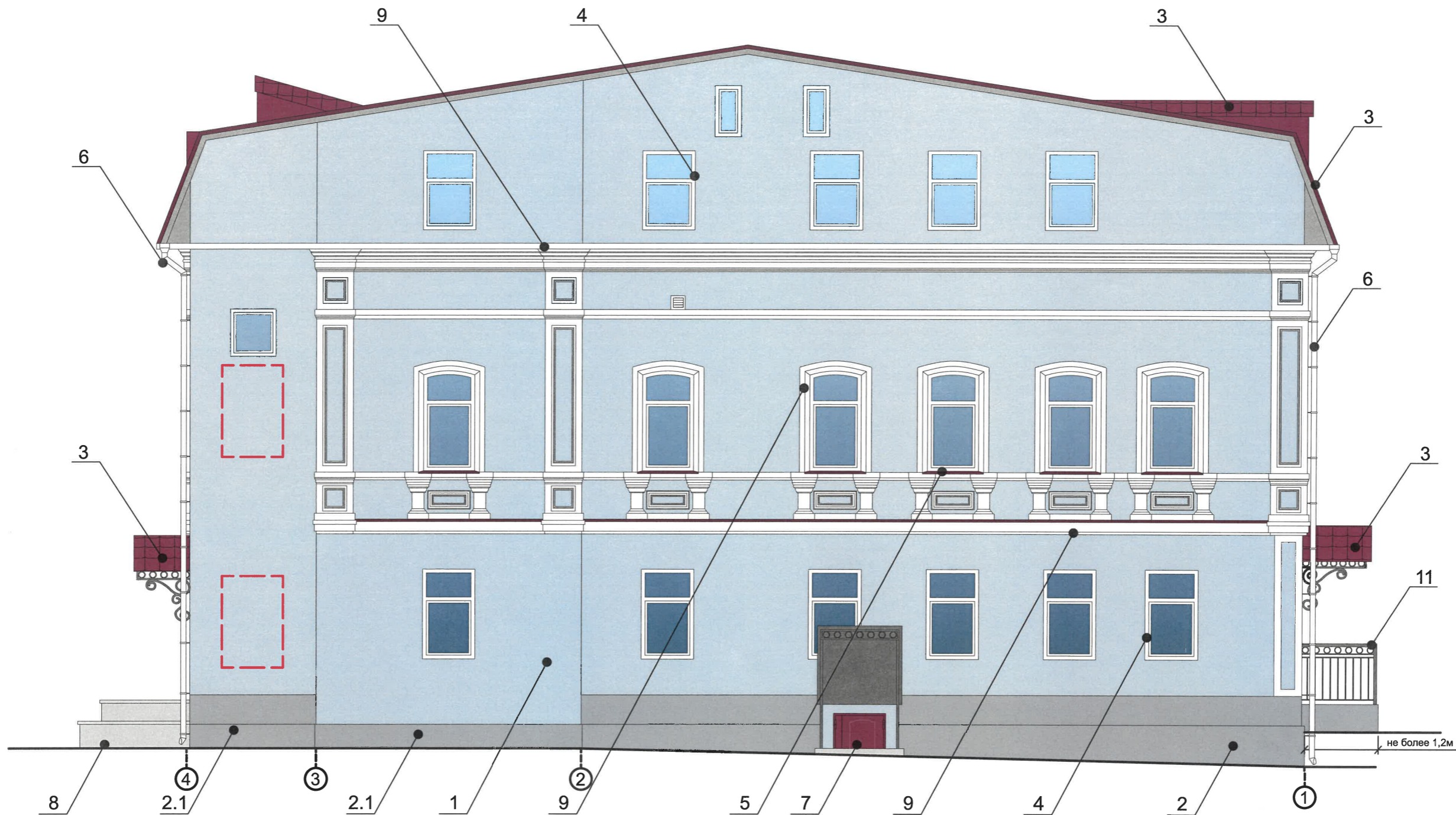
1. В соответствии с Приказом Государственной инспекции по охране объектов культурного наследия Пермского края от 27.08.2019 № СЭД-55-001-06-272 установлен предельно допустимый размер выступа элементов зданий и сооружений из плоскости наружной стены фасада здания (крыльца, навесы, эркеры, балконы): не более 1,2 м.

2. В границах территории достопримечательного места "Губернский центр" действуют ограничения использования фасадов, расположенных вдоль исторических линий застройки, а также боковых фасадов, примыкающих к историческим линиям застройки, на глубину 15 м, в частности, запрещается:

- сооружение внешних тамбуров входных групп;
- размещение на фасадах антенн, наружных блоков вентиляции и кондиционирования, вентиляционных труб, элементов систем газоснабжения и других технологических элементов зданий и сооружений. Антенны, наружные блоки вентиляции и кондиционирования, вентиляционные трубы, элементы системы газоснабжения и другие технологические элементы зданий и сооружений могут размещаться на кровле объекта капитального строительства компактными упорядоченными группами с использованием единой несущей основы, в том числе с устройством ограждения, а также на фасадах, не обращенных к историческим линиям застройки и не примыкающих к ним.

3. Дополнительное оборудование - размещаемые на фасадах здания, строения, сооружения системы технического обеспечения эксплуатации зданий, строений, сооружений (наружные блоки систем кондиционирования и вентиляции, маскирующие ограждения (экраны, решетки), вентиляционные трубопроводы, антенны, видеокamеры наружного наблюдения, электрощиты, кабельные линии, иное подобное оборудование), защитные устройства (решетки, рольставни), почтовые ящики, часы, банкоматы, элементы архитектурно-художественной подсветки, флагштоки и иное оборудование.

						196-05-2023-AP			
						Колерный паспорт объекта капитального строительства по улице Петропавловской, № 15, Ленинского района г.Перми.			
Изм.	Кол.уч.	Лист	Недок	Подпись	Дата	Административное здание	Стадия	Лист	Листов
	Разраб.	Августов. А.М			06.2023		П	6	
						Боковой фасад в осях А-Г	ИП Шмидт А. А.		

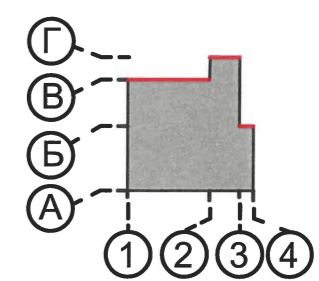


СОГЛАСОВАНО
 1^й заместитель начальника ДГА
 г. Перми - главный архитектор
 Д.Ю. Япшин
 «15» сентября 2023 г.

Условные обозначения

- Выноска и номер позиции согласно ведомости отделки фасадов на листе 1
- Места для размещения дополнительного оборудования

План
координационных осей



Пояснительная записка

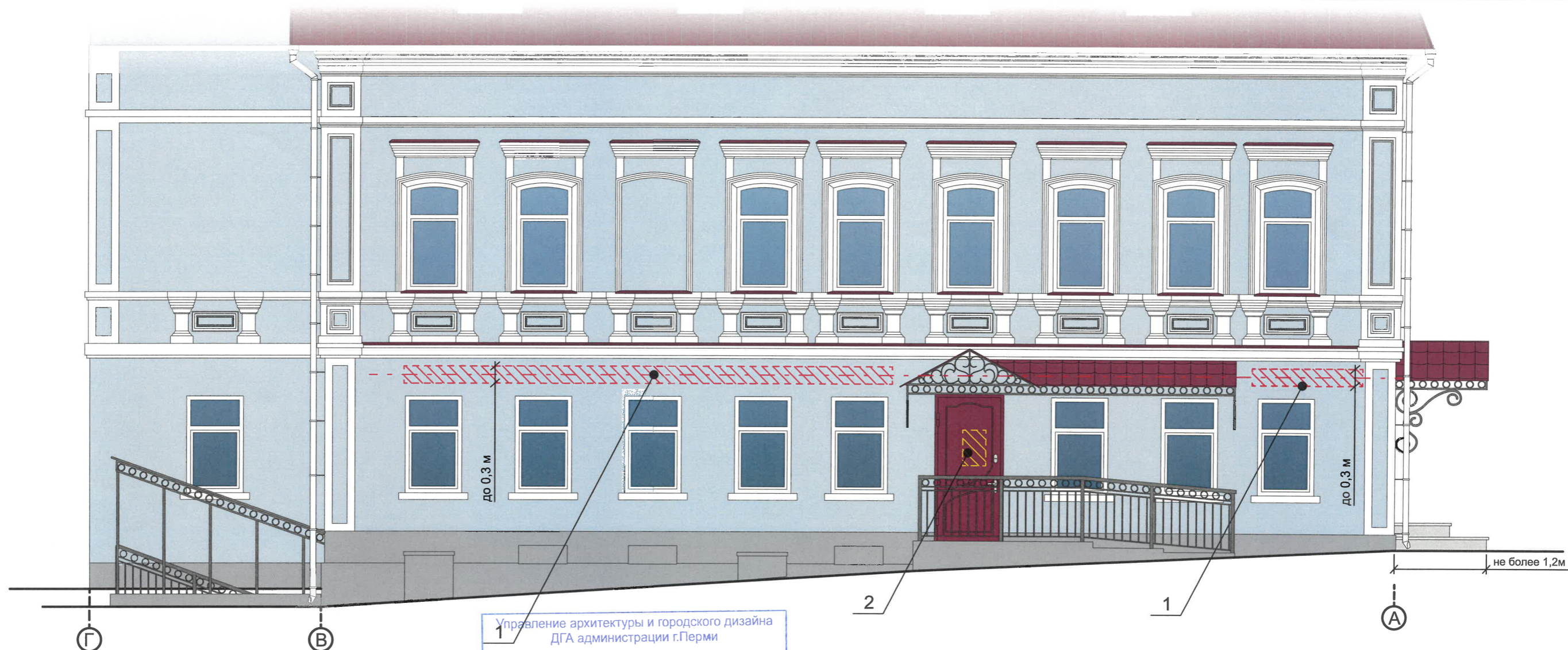
1. В соответствии с Приказом Государственной инспекции по охране объектов культурного наследия Пермского края от 27.08.2019 № СЭД-55-001-06-272 установлен предельно допустимый размер выступа элементов зданий и сооружений из плоскости наружной стены фасада здания (крыльца, навесы, эркеры, балконы): не более 1,2 м.

2. В границах территории достопримечательного места "Губернский центр" действуют ограничения использования фасадов, расположенных вдоль исторических линий застройки, а также боковых фасадов, примыкающих к историческим линиям застройки, на глубину 15 м, в частности, запрещается:

- сооружение внешних тамбуров входных групп;
- размещение на фасадах антенн, наружных блоков вентиляции и кондиционирования, вентиляционных труб, элементов систем газоснабжения и других технологических элементов зданий и сооружений. Антенны, наружные блоки вентиляции и кондиционирования, вентиляционные трубы, элементы системы газоснабжения и другие технологические элементы зданий и сооружений могут размещаться на кровле объекта капитального строительства компактными упорядоченными группами с использованием единой несущей основы, в том числе с устройством ограждения, а также на фасадах, не обращенных к историческим линиям застройки и не примыкающих к ним.

3. Дополнительное оборудование - размещаемые на фасадах здания, строения, сооружения системы технического обеспечения эксплуатации зданий, строений, сооружений (наружные блоки систем кондиционирования и вентиляции, маскирующие ограждения (экраны, решетки), вентиляционные трубопроводы, антенны, видеокамеры наружного наблюдения, электроштыри, кабельные линии, иное подобное оборудование), защитные устройства (решетки, рольставни), почтовые ящики, часы, банкоматы, элементы архитектурно-художественной подсветки, флагштоки и иное оборудование.

						196-05-2023-AP			
						Коперный паспорт объекта капитального строительства по улице Петропавловской, № 15, Ленинского района г.Перми.			
Изм.	Кол.уч	Лист	Недок	Подпись	Дата	Административное здание	Стадия	Лист	Листов
	Разраб.	Августов. А.М			06.2023		П	7	
						Дворовой фасад в осях 4-1	ИП Шмидт А. А.		



Управление архитектуры и городского дизайна
ДГА администрации г.Перми
**СООТВЕТСТВУЕТ АРХИТЕКТУРНОМУ
ОБЛИКУ ГОРОДА ПЕРМИ**
«19 июля 2023»
Карасёв С.А. Подпись

Ведомость средств размещения информации, рекламных конструкций

№	Тип объекта, материал, способы крепления	Цвет (с указанием RAL)	Наличие подсветки
1	Вывеска - объемные буквы и /или логотипы без подложки на металлических направляющих в цвет фасада на стене здания. Металл, пластик, пленки	Фирменные цвета	Внешняя или внутренняя, светодиодами
2	Информационная табличка (режимник). Одиночная (500x700). Оргстекло, пластик, металл, выклейки	Фирменные цвета	Без подсветки
3	Указатель с наименованием улицы и номером дома (здания) (пункт 11.4.2 решения Пермской городской Думы от 15.12.2020 № 277). Пластик, металл.	Синий: R-(0),G-(20), B-(120); белый	Возможна подсветка

Условные обозначения

- Место допустимого размещения средств размещения информации, рекламных конструкций.
- Единая горизонтальная ось средств размещения информации
- Выноска и номер позиции согласно ведомости средств размещения информации, рекламных конструкций

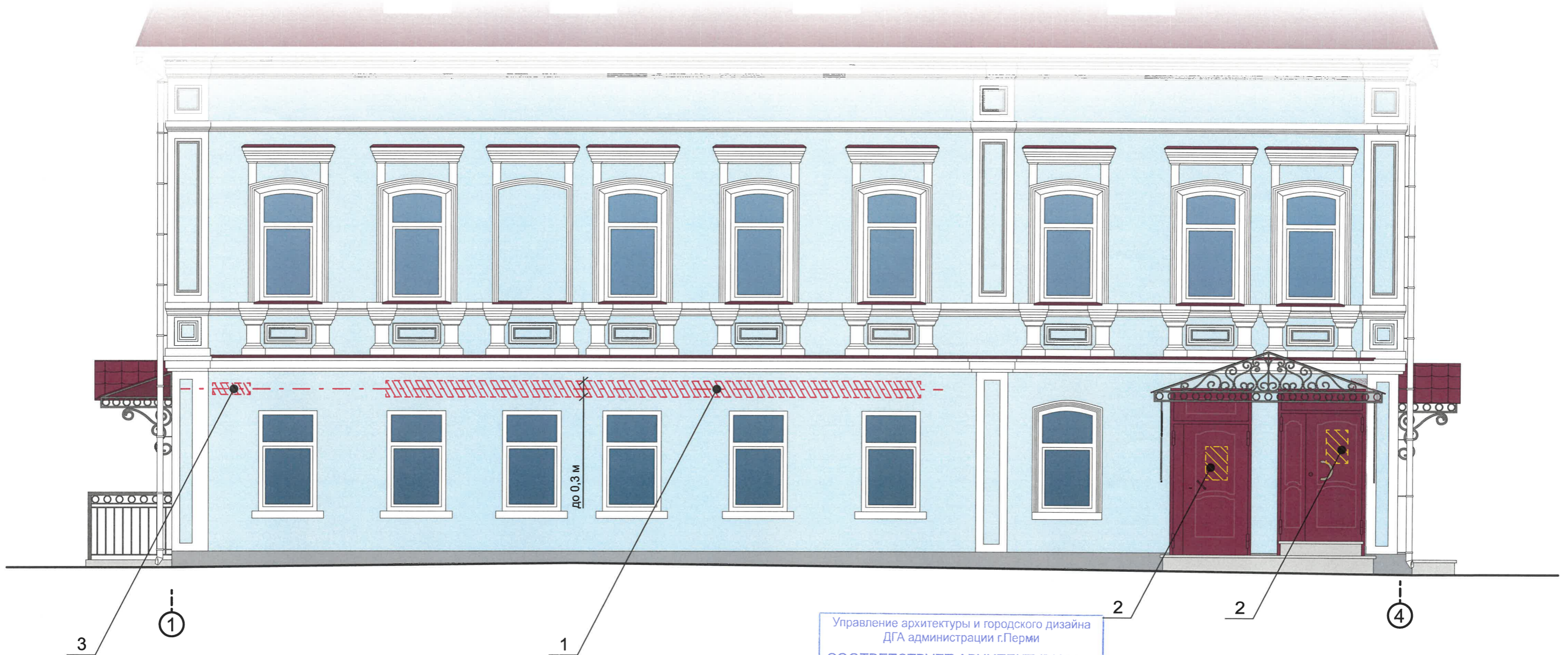
Условия размещения средств размещения информации, рекламных конструкций.

1. Единая горизонтальная ось - это условная прямая линия, относительно которой располагаются средства размещения информации. Местоположение оси на фасаде определяется как половина расстояния между верхним и нижним архитектурным элементом (окна, наличники, карниз, фриз и др.),
2. Размещение вывесок и рекламных конструкций должно осуществляться в границах места выделяющимися (западающим, выступающим) из плоскости стены, допустимого размещения средств размещения информации, рекламных конструкций, установленных данным колерным паспортом объекта капитального строительства.
3. Размещение вывесок по отношению друг к другу, их конфигурация, наполненность информацией должны соответствовать Стандартным требованиям к вывескам, их размещению и эксплуатации (далее - Стандартные требования), утвержденным Решением Пермской городской Думы от 15.12.2020 № 277.
4. В случае, если планируемые к размещению вывески не соответствуют типу и местам размещения средства размещения информации, рекламных конструкций колерного паспорта, потребуется внесение изменений в настоящий колерный паспорт.
6. Максимальный размер информационных табличек - 700x500 м (пункт 2.13. Стандартных требований).
6. Узел крепления каждого типа средства размещения информации разрабатывается отдельным рабочим проектом.
7. В случае размещения рекламной конструкции на фасаде здания, строения, сооружения, такая конструкция должна быть отражена в составе нового колерного паспорта, а ее размещение должно осуществляться в соответствии с действующим порядком установки и эксплуатации рекламных конструкций на территории города Перми, утвержденным решением Пермской городской Думы, с последующим получением разрешения на установку и эксплуатацию рекламной конструкции в установленном порядке.
8. В случае возникновения спорных ситуаций с другими организациями в отношении мест размещения нестандартных вывесок, расположенных не в границах занимаемого помещения, регулирование конфликта и окончательное решение по размещению вывесок той или иной претендующей организации в соответствии с положениями Жилищного кодекса Российской Федерации должно приниматься на собрании собственников помещений в многоквартирном доме,
9. Размещение вывесок, перекрывающих оконные проемы, а также расположенных на балконах, лоджиях зданий и сооружений должно быть согласовано с собственниками помещений, к которым относится балкон и данный оконный проем.

Примечание

Узел крепления средств размещения информации, схемы компановки см. лист 9

						196-05-2023-AP		
						Колерный паспорт объекта капитального строительства по улице Петропавловской, № 15, Ленинского района г.Перми.		
Изм.	Кол.уч.	Лист	№ док	Подпись	Дата			
	Разраб.	Августов. А.М			06.2023	Административное здание		
						Стадия	Лист	Листов
						П	8	
						Размещение средств размещения информации, рекламных конструкций.		
						ИП Шмидт А. А.		



Управление архитектуры и городского дизайна
ДГА администрации г.Перми
**СООТВЕТСТВУЕТ АРХИТЕКТУРНОМУ
ОБЛИКУ ГОРОДА ПЕРМИ**
«19» августа 2023
Васильев С. А. Подпись

Примечание

Ведомость средств размещения информации, рекламных конструкций, условия размещения средств размещения информации, рекламных конструкций см. лист 8

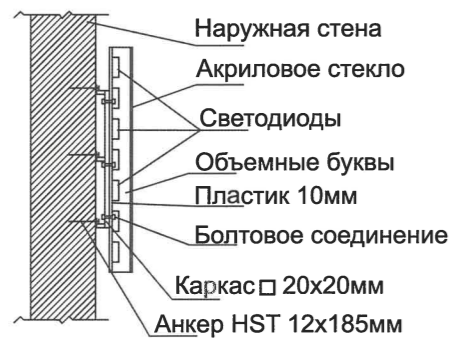
Условные обозначения

- Место допустимого размещения средств размещения информации, рекламных конструкций.

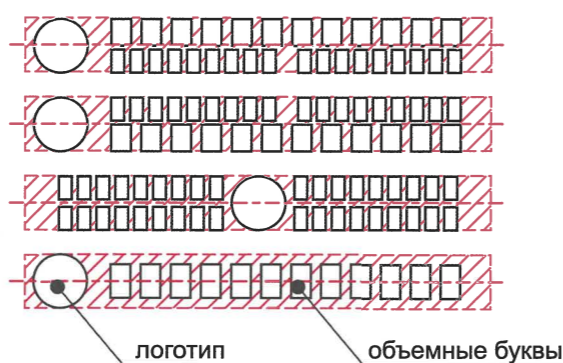
- Выноска и номер позиции согласно ведомости средств размещения информации, рекламных конструкций

- Единая горизонтальная ось средств размещения информации

Узел крепления средств размещения информации на стене здания



Схемы компоновки объемных букв и/или логотипов, относительно оси и места размещения средств размещения информации



Пример сгруппированных модульных табличек



						196-05-2023-AP			
						Колерный паспорт объекта капитального строительства по улице Петропавловской, № 15, Ленинского района г.Перми.			
Изм.	Кол.уч.	Лист	Недок	Подпись	Дата	Административное здание	Стадия	Лист	Листов
Разраб.	Августов. А.М				06.2023		П	9	
						Размещение средств размещения информации, рекламных конструкций.	ИП Шмидт А. А.		

Главный фасад со стороны ул. Максима Горького



Примечание

Предусмотрена подсветка простенков и карниза

Размещение архитектурно-художественной подсветки обеспечивается собственниками или иными законными владельцами зданий, строений, сооружений, за исключением размещения архитектурно-художественной подсветки на многоквартирных домах. Размещение архитектурно-художественной подсветки на многоквартирных домах обеспечивается организациями, осуществляющими управление общим имуществом собственников помещений многоквартирного дома. В случаях, предусмотренных правовыми актами города Перми, размещение архитектурно-художественной подсветки осуществляется за счет бюджета города Перми функциональным органом администрации города Перми, осуществляющим функции в сфере благоустройства.

Для подсветки зданий, строений, сооружений, имеющих холодные цвета фасадов, должны применяться источники света с цветовой температурой выше 4000 Кельвинов.

Вид архитектурно-художественной подсветки - локальная.

Максимальная мощность 8кВт.

Оборудование Philips - L30, L50, L100, UniStrip G4

СОГЛАСОВАНО
1^й заместитель начальника ДГА
г. Перми - главный архитектор
Д.Ю. Лапшин
«19» *сентября* 20 23г.

						200-06-2023-AP			
						Колерный паспорт объекта капитального строительства по улице Петропавловской, № 15, Ленинского района г.Перми.			
Изм.	Кол.уч	Лист	№ док	Подпись	Дата	Административное здание с универсальным магазином	Стадия	Лист	Листов
	Разраб.	Августов. А.М		<i>А.М.</i>	05.2022		П	10	
						Архитектурно-художественная подсветка. Главный фасад	ИП Шмидт А. А.		



Примечание

Предусмотрена подсветка простенков и карниза

Размещение архитектурно-художественной подсветки обеспечивается собственниками или иными законными владельцами зданий, строений, сооружений, за исключением размещения архитектурно-художественной подсветки на многоквартирных домах. Размещение архитектурно-художественной подсветки на многоквартирных домах обеспечивается организациями, осуществляющими управление общим имуществом собственников помещений многоквартирного дома. В случаях, предусмотренных правовыми актами города Перми, размещение архитектурно-художественной подсветки осуществляется за счет бюджета города Перми функциональным органом администрации города Перми, осуществляющим функции в сфере благоустройства.

Для подсветки зданий, строений, сооружений, имеющих холодные цвета фасадов, должны применяться источники света с цветовой температурой выше 4000 Кельвинов.

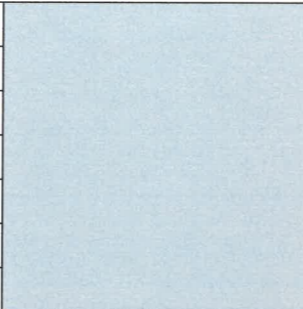
Вид архитектурно-художественной подсветки - локальная.

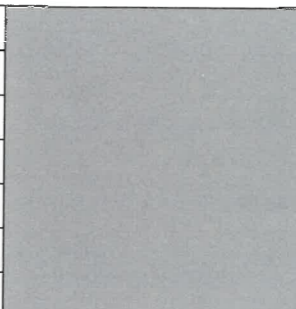
Максимальная мощность 8кВт.

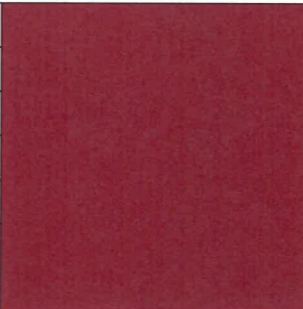
Оборудование Philips - L30, L50, L100, UniStrip G4

СОГЛАСОВАНО
 1^й заместитель начальника ДГА
 г. Перми - главный архитектор
 Д.Ю. Лапшин
 05.05.2023 г.

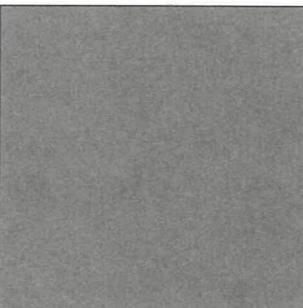
						200-06-2023-AP			
						Колерный паспорт объекта капитального строительства по улице Петропавловской, № 15, Ленинского района г.Перми.			
Изм.	Кол.уч	Лист	№док	Подпись	Дата	Административное здание с универсальным магазином	Стадия	Лист	Листов
Разраб.		Августов. А.М		<i>[Signature]</i>	05.2022		П	11	
						Архитектурно-художественная подсветка. Главный фасад	ИП Шмидт А. А.		

Позиция согласно ведомости отделки фасадов	Координаты цвета RAL 230 80 10	C:	29	
		M:	9	
		Y:	9	
		K:	0	
		R:	182	
		G:	206	
1			217	


Позиция согласно ведомости отделки фасадов	Координаты цвета RAL 7040	C:	30	
		M:	20	
		Y:	10	
		K:	10	
		R:	157	
		G:	163	
2.1, 10			166	

Позиция согласно ведомости отделки фасадов	Координаты цвета RAL 3003	C:	0	
		M:	100	
		Y:	90	
		K:	15	
		R:	141	
		G:	29	
3, 5, 7			44	

Позиция согласно ведомости отделки фасадов	Координаты цвета RAL 9003	C:	0	
		M:	0	
		Y:	0	
		K:	0	
		R:	244	
		G:	248	
4, 6, 9			244	

Позиция согласно ведомости отделки фасадов	Координаты цвета RAL 7021	C:	100	
		M:	90	
		Y:	70	
		K:	50	
		R:	46	
		G:	50	
11			52	

СОГЛАСОВАНО
 1^й заместитель начальника ДГА
 г. Перми - главный архитектор
 Д.Ю. Лапшин
 «19» сентября 2023 г.

						196-05-2023-AP			
						Колерный паспорт объекта капитального строительства по улице Петропавловской, № 15, Ленинского района г.Перми.			
Изм.	Кол.уч.	Лист	№ док	Подпись	Дата	Административное здание	Стадия	Лист	Листов
	Разраб.	Августов. А.М			06.2023		П	12	
						Эталоны колеров	ИП Шмидт А. А.		

Примечание

Цвета в международном стандарте RAL и цветовых моделях CMYK, RGB приведены с сайта <https://colorscheme.ru/> (каталог цветов RAL CLASSIC, RAL DESIGN).