

НО "Фонд капитального ремонта общего имущества
в многоквартирных домах в Пермском крае"

№ 059-22-01-20/1-796 от 12.11.2023г

Заказчик: НО "Фонд капитального ремонта общего имущества в многоквартирных домах в Пермском крае"

**ПАСПОРТ ВНЕШНЕГО ОБЛИКА ОБЪЕКТА КАПИТАЛЬНОГО СТРОИТЕЛЬСТВА
(КОЛЕРНЫЙ ПАСПОРТ)**

АДРЕС ОБЪЕКТА: г. Пермь, административный район Свердловский,
улица Краснова, здание (строение) № 28

043-2023-ОФ

ПЕРМЬ 2023г.

Ведомость чертежей

ЛИСТ	НАИМЕНОВАНИЕ	ПРИМЕЧАНИЯ
1	Общие данные. Ведомость отделки фасадов.	
2	Общие данные. Ситуационный план	
3	Существующее состояние фасадов	
4	Фасад в осях 1-2 по ул. Краснова	
5	Фасад в осях 2-1	
6	Фасад в осях А-Б по Комсомольскому проспекту Фасад в осях Б-А	
7	Размещение средств размещения информации, рекламных конструкций	
8	Размещение средств размещения информации, рекламных конструкций	
9	Размещение средств размещения информации, рекламных конструкций	
10	Архитектурно-художественная подсветка	
11	Эталоны колеров	

Ведомость отделки фасадов

ПОЗ.	ЭЛЕМЕНТ ФАСАДА	ЭТАЛОН ЦВЕТА	ОБОЗНАЧ.	ВИД ОТДЕЛКИ	ПРИМ.
1	Цоколь (Тип1)			Природный камень (гранит)	
1.1	Цоколь (Тип2)		RAL 7037	Штукатурка, фасадная краска	
2	Поле стены (Тип1)		RAL 060 70 30	Штукатурка, фасадная краска	
3	Карнизы, архитектурные элементы фасада, балконные плиты, оконные откосы, воздухопроводы		RAL 9010	Штукатурка, фасадная краска	
4	Оконные переплеты		RAL 9003	ПВХ профиль	
5	Ограждения балконов, ограждения кровли, металлические конструкции козырьков входов		RAL 7042	Атмосферостойкая краска по металлическим поверхностям	
6	Дверные полотна подъездов помещений общественного назначения		RAL 7042	Атмосферостойкая краска по металлическим поверхностям	
7	Дверные полотна и оконные переплеты помещений общественного назначения		RAL 7042	ПВХ профиль	
8	Фриз		RAL 5009	Композитный алюминиевый лист (по типу Sibalux RF)	
9	Кровля, водосточные трубы, слуховые окна		RAL 7004	Оцинкованный металл с полимерным покрытием	
10	Отливы помещений общественных назначений Отливы окон собственников		RAL 7042 RAL 9003 (белый)	Оцинкованный металл с полимерным покрытием	
11	Профиль конструкций ограждения и остекления балконов		RAL 9003 (белый)	Алюминиевый профиль с полимерным покрытием	
12	Остекление балконов		Без цвета	Стекло одинарное	
13	Остекление окон, витражей и дверных блоков помещений общественного назначения		Без цвета	Стеклопакет	
14	Козырьки балконов 5 этажа, козырьки входов подъездов (Тип 1)		RAL 7004	Профилированный металлический лист с полимерным покрытием	
15	Облицовка ограждения балконов фасада в осях 2-1		RAL 9003 (белый)	Профилированный металлический лист с полимерным покрытием	
16	Крыльца и входные площадки и ступени			Бетон без отделки/Керамогранит	
17	Крыльца, ограждения, входные площадки и ступени крылец помещений общественного назначения		RAL 7042	Атмосферостойкая краска по металлическим поверхностям	
18	Козырек (Тип 2)	Без цвета		Стекло триплекс на подвесах	
19	Поле стен (Тип 2)		RAL 5009	Дерево, фасадная краска	
20	Козырьки входов помещений общественных назначений		RAL 7004	Металлический лист с полимерным покрытием	

Пояснительная записка

Объект капитального строительства - 5-этажное жилое здание с помещениями общественного назначения на первом этаже по адресу: г.Пермь, ул. Краснова, д.28.
 Год постройки и ввод в эксплуатацию: 1960;
 В плане здание: прямоугольной конфигурации;
 Несущие стены: кирпичные;
 Кровля: скатная, оцинкованный металл;
 Ранее разработанные колерные паспорта:
 - согласованный 28.07.16 № СЭД-22-01-26-3983 "Колерный паспорт, г.Пермь, ул.Краснова, д.28 шифр 41-28-2016-ОФ".
 Нахождение в границах зон объектов культурного наследия: в границах зоны объекта культурного наследия регионального значения достопримечательного места «Комсомольский проспект».
 Настоящим колерным паспортом: вносятся изменения в ранее согласованный от 28.07.16 № СЭД-22-01-26-3983, шифр 41-28-2016-ОФ в части устройства ограждения с остеклением балконов.
 Сохраняются типы и виды отделки;
 Цветовое решение и применяемые материалы обеспечивают комплексное решение всех элементов фасадов, единство архитектурного облика здания. Средства размещения информации, рекламные конструкции не нарушают архитектурный облик здания.
 Предметом согласования данного колерного паспорта являются: принятые цветовые решения элементов фасада, применяемые материалы существующего объекта недвижимости, а также определение возможных типов размещения средств размещения информации на нем. Средства размещения информации, рекламные конструкции, не соответствующие типу и местам их возможного размещения, подлежат демонтажу.
 В соответствии с Градостроительным кодексом Российской Федерации, решением Пермской городской Думы от 15.12.20 №277 "Об утверждении Правил благоустройства территории города Перми" и постановлением администрации г. Перми от 22.02.17 №130 "Об утверждении формы и Порядка согласования паспорта внешнего облика объекта капитального строительства" (колерного паспорта) колерные паспорта либо их изменения не являются разрешительной документацией на строительство, реконструкцию объекта капитального строительства; не являются правовым основанием на устройство (переустройство, демонтаж) пристроек, навесов, козырьков и других архитектурных элементов объекта капитального строительства.
 В соответствии с Приказом Государственной инспекции по охране объектов культурного наследия Пермского края от 19.12.2018 № СЭД-55-01-05-563 "Об установлении границ территории, предмета охраны и требований к осуществлению деятельности в границах территории объекта культурного наследия и к градостроительным регламентам в границах территории объекта культурного наследия регионального значения - достопримечательного места "Комсомольский проспект" здание по ул. Краснова, 28 расположено в границах территории объекта культурного наследия регионального значения - достопримечательного места "Комсомольский проспект" (далее - достопримечательное место).
 На территории достопримечательного установлен предельно допустимый размер выступа элементов зданий и сооружений из плоскости наружной стены фасада здания (крыльца, навесы) выходящих на исторические линии застройки, боковые фасады, примыкающие к линиям исторической застройки: не более 1,2 м.
 Отделка фасадов осуществляется в соответствии с паспортами внешнего облика объектов капитального строительства, утвержденными органом местного самоуправления в установленном порядке на основании предмета охраны достопримечательного места.
 На территории достопримечательного места запрещается:
 - сооружение внешних тамбуров входных групп;
 - размещение на фасадах антенн, наружных блоков вентиляции и кондиционирования, вентиляционных труб, элементов систем газоснабжения и других технологических элементов зданий и сооружений. Антенны, наружные блоки вентиляции и кондиционирования, вентиляционные трубы, элементы системы газоснабжения и другие технологические элементы зданий и сооружений могут размещаться на кровле объектов капитального строительства компактными упорядоченными группами с использованием единой несущей основы, в том числе с устройством ограждения, а также на фасадах, не обращенных к историческим линиям застройки и не примыкающих к ним.
 На территории достопримечательного места разрешается без получения заключения государственной историко-культурной экспертизы проекта или раздела проекта по обеспечению сохранности объекта культурного наследия и получения положительного решения органа охраны объектов культурного наследия Пермского края на экспертное заключение выполнять следующие виды деятельности и работы:
 - ремонт, капитальный ремонт, реконструкция не отнесенных к предмету охраны достопримечательного места зданий, строений, сооружений (без изменения их объемно-пространственных характеристик и при соблюдении требований к оформлению фасадов);
 выполнение архитектурной подсветки зданий, сооружений, строений, элементов благоустройства, не отнесенных к объектам культурного наследия (памятникам или ансамблям).

СОГЛАСОВАНО
 1й заместитель начальника ДГА
 г. Перми - главный архитектор
 Д.Ю. Лапшин
 20.09.2023 г.

						043-2023-ОФ			
						Колерный паспорт объекта капитального строительства по ул. Краснова, № 28, Свердловского района, г. Перми			
Изм.	Кол.уч.	Лист	№ док.	Подп.	Дата	Многоквартирный дом со встроенными помещениями общественного назначения	Стадия	Лист	Листов
Разраб.		Борисова		<i>[Подпись]</i>	09.2023		П	1	10
						Общие данные	НО "Фонд капитального ремонта общего имущества в многоквартирных домах в Пермском крае"		

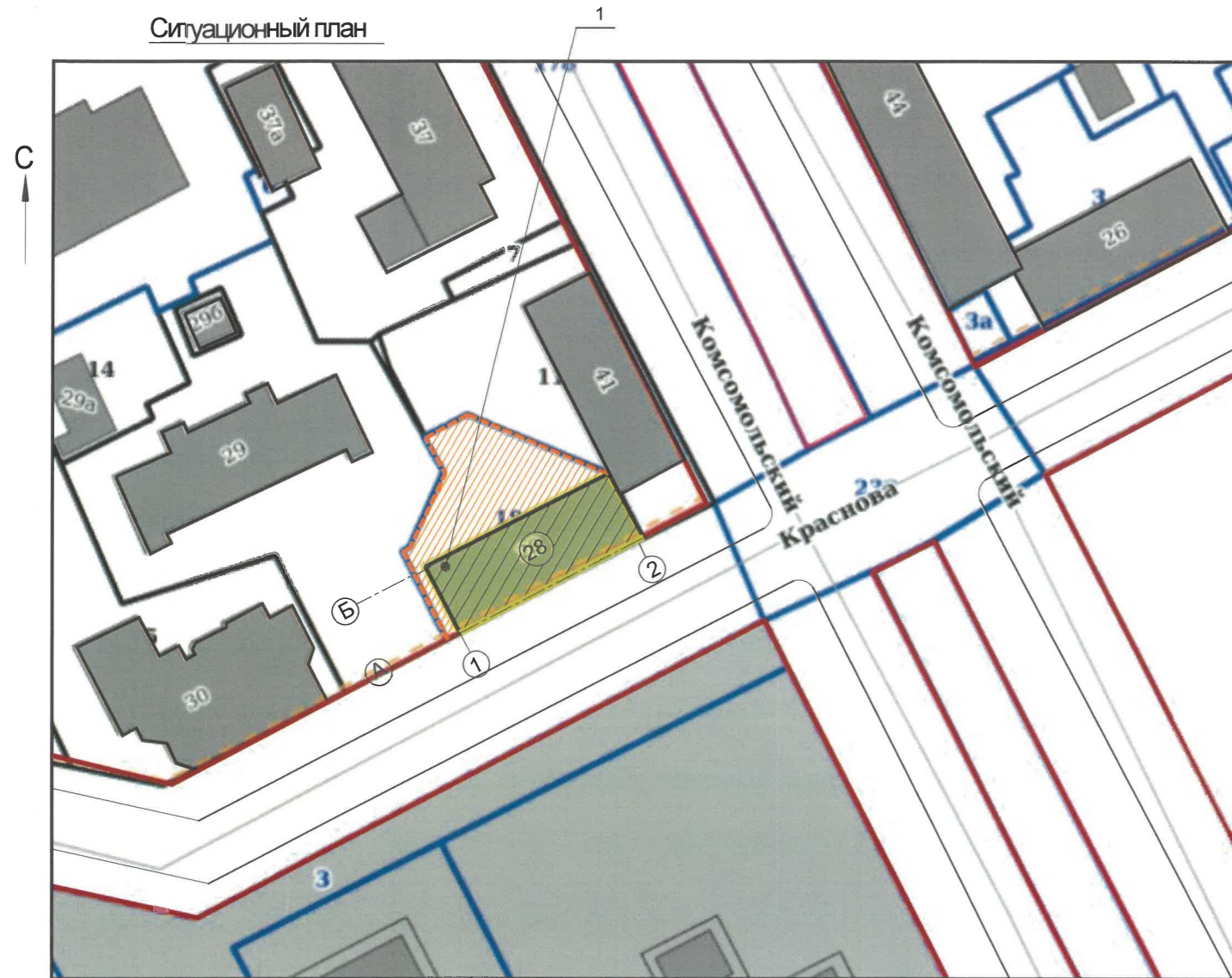
Согласовано

Взам. инб. №

Подп. и дата

Инб. № подл.

Ситуационный план



Источник информации: <https://isogd.gorodperm.ru/>

Инструкция о порядке производства работ, связанных с окраской фасадов и всех наружных частей зданий, сооружений, строений, расположенных на территории города Перми

- Окраска (отделка) фасадов и всех наружных частей зданий, сооружений, строений, расположенных на территории города Перми, может производиться лишь на основании паспорта внешнего облика объекта капитального строительства (колерного паспорта), согласованного с департаментом градостроительства и архитектуры администрации г. Перми (далее – ДГА).
- До начала процесса окраски (отделки) здания или какого-либо сооружения должны быть произведены работы по капитальному ремонту всех без исключения его наружных частей, подлежащих окраске.
- До начала ремонта зданий, имеющих газосветовую рекламу, сообщить рекламораспространителю о предстоящих работах на фасаде здания с целью сохранения вывесок либо их демонтажа.
- Полуразрушенные и разрушенные архитектурные художественно-скульптурные элементы фасада: карнизы, фриз, колонны, пилястры, сандрики, кронштейны, обрамления проемов, различные лепные украшения, барельефы, мозаика, художественная роспись и т.п. подлежат обязательному восстановлению в своем первоначальном виде. Категорически запрещается производить окраску.
- Здания без предварительного восстановления указанных элементов декора фасада.
- Металлические поверхности отдельных элементов фасада: чугунные решетки, ограждения балконов и лестниц, элементы входных групп, двери, кронштейны и прочие архитектурно-художественные элементы фасада перед окраской очищаются от грязи, ржавчины, старой краски и покрываются вновь атмосферостойкой краской для металлических поверхностей.
- В соответствии с выданными образцами цвета (колерами) на окраску (отделку) здания организация, производящая ремонт здания, составляет пробные образцы цвета, которые наносятся на подготовленную для покраски поверхность стены в уровне 1-го этажа здания (не выше 1,5 метров от земли).
- Проверку и согласование пробного образца цвета (выкраса колера) производит уполномоченный представитель ДГА. Без указанных проверки и согласования производить окраску (отделку) фасадов здания категорически запрещается.
- Домоуправления, организации и учреждения, производящие окраску (отделку) и связанный с ней ремонт фасадов здания, несут ответственность за выполнение настоящей инструкции и могут быть привлечены к административной ответственности за ее нарушение в соответствии со статьей 6.8.2 «Нарушение требований к внешнему виду фасадов зданий, строений, сооружений» Закона Пермского края от 06.04.2015 № 460-ПК «Об административных правонарушениях в Пермском крае».
- По всем вопросам, связанным с производством работ, необходимо обращаться в ДГА по адресу: г. Пермь, ул. Сибирская, 15, каб. 315, тел. 212-76-98.

Условные обозначения:

- 1 - объект капитального строительства: Многоквартирный жилой дом со встроенными помещениями общественного назначения по адресу г. Пермь, ул.Краснова,28 Свердловского района города Перми
- земельный участок, кадастровый номер 59:01:4410151:49
- красные линии
- фасады с местами размещения средств размещения информации, рекламных конструкций

Ведомость ссылочных и прилагаемых документов

ОБОЗНАЧЕНИЕ	НАИМЕНОВАНИЕ	ПРИМЕЧАНИЕ							
<u>Ссылочные документы:</u>									
Решение Пермской городской Думы от 15.12.20 №277	Об утверждении Правил благоустройства территории города Перми								
Постановление администрации г. Перми от 22.02.17 №130	"Об утверждении формы и Порядка согласования паспорта внешнего облика объекта капитального строительства" (колерного паспорта)								
Письмо Государственной инспекции по охране объектов культурного наследия Пермского края от 23.09.2020 №Исх.55-01-19.2-152	"О рассмотрении акта государственной историко-культурной экспертизы"								
Письмо Государственной инспекции по охране объектов культурного наследия Пермского края от 06.10.2023 №Исх.55-01-17.2-509	"О предоставлении информации"								
Приказ Государственной инспекции по охране объектов культурного наследия Пермского края от 19.12.2018 № СЭД-55-01-05-563	"Об установлении границ территории, предмета охраны и требований к осуществлению деятельности в границах территории объекта культурного наследия и к градостроительным регламентам в границах территории объекта культурного наследия регионального значения достопримечательного мест "Комсомольский проспект"								
<u>Прилагаемые документы:</u>									
от 27.07.2016 СЭД-22-01-26-393	Паспорт внешнего облика объекта капитального строительства Колерный паспорт, адрес объекта: г.Пермь, Свердловский район пр-кт Комсомольский,здание (строение) №41, ул. Краснова, здание (строение) №26 41-28-2016-ОФ	согласованный 28.07.16							
043-2023-ОФ									
Колерный паспорт объекта капитального строительства по ул. Краснова, № 28, Свердловского района, г. Перми									
Изм.	Кол.уч	Лист	№ док	Подп.	Дата	Многоквартирный дом со встроенными помещениями общественного назначения	Стадия	Лист	Листов
Разраб.	Борисова			<i>[Подпись]</i>	09.2023		П	2	
Общие данные							НО "Фонд капитального ремонта общего имущества в многоквартирных домах в Пермском крае"		

Согласовано

Взам. инв. №

Подп. и дата

Инв. № подл.

Существующее состояние торцевого фасада со стороны

Комсомольского проспекта



Существующее состояние главного фасада со стороны

улицы Краснова



Существующее состояние дворового фасада



Существующее состояние торцевого фасада по улице Краснова



Фотофиксация выполнена 09.2023

Согласовано

Взам. инв. №

Подп. и дата

Инв. № подл.

						043-2023-ОФ			
						Коперный паспорт объекта капитального строительства по ул. Краснова, № 28, Свердловского района, г. Перми			
Изм.	Кол. уч.	Лист	№ док.	Подп.	Дата	Многоквартирный дом со встроенными помещениями общественного назначения	Стадия	Лист	Листов
Разраб.			Борисова	<i>[Signature]</i>	09.2023		П	3	
						Существующее состояние фасадов	НО "Фонд капитального ремонта общего имущества в многоквартирных домах в Пермском крае"		

Согласовано

Взам. инв. №

Подп. и дата

Инв. № подл.



Примыкание
к зданию
по адресу:
пр.Комсомольский, 41

ПРИМЕЧАНИЕ:

1. В случае, если наружные лестницы при дополнительно устроенных входах в общественные помещения здания выходят за границы предоставленного земельного участка и красные линии квартала, то устройство дополнительных или переустройство существующих входных групп требует получения разрешения в установленном порядке.
2. Требования к входным группам установлены пунктом 11.7 Правил благоустройства территории города Перми, утвержденных Решением Пермской городской Думы от 15.12.2020 № 277.
3. При размещении новой входной группы, изменении входной группы при проведении реконструкции, капитального ремонта здания, строения, сооружения требуется разработка проекта колерного паспорта.
4. Предельно допустимый размер выступа элементов зданий и сооружений из плоскости наружной стены фасада здания (крыльца, навесы) выходящих на исторические линии застройки, боковые фасады, примыкающие к линиям исторической застройки: не более 1,2 м (Приказ Государственной инспекции по охране объектов культурного наследия Пермского края от 19.12.2018 N СЭД-55-01-05-563).
5. Запрещается размещение на фасадах антенн, наружных блоков вентиляции и кондиционирования, вентиляционных труб, элементов систем газоснабжения и других технологических элементов зданий и сооружений. Антенны, наружные блоки вентиляции и кондиционирования, вентиляционные трубы, элементы системы газоснабжения и другие технологические элементы зданий и сооружений могут размещаться на кровле объектов капитального строительства компактными упорядоченными группами с использованием единой несущей основы, в том числе с устройством ограждения, а также на фасадах, не обращенных к историческим линиям застройки и не примыкающих к ним (Приказ Государственной инспекции по охране объектов культурного наследия Пермского края от 19.12.2018 N СЭД-55-01-05-563).
6. Ступени и входная площадка входных групп должны иметь противоскользящее покрытие или полосы.
7. На одном из торцов входной площадки может быть предусмотрен пандус или подъемное устройство для маломобильных групп населения.
8. Наружная кнопка вызывного устройства должна быть размещена в начале заезда на пандус или при входе на подъемное устройство для маломобильных групп населения.
9. Глухие экраны ограждений балконов, лоджий (из профилированного металлического листа, алюминиевых композитных панелей и т.д.) по высоте должны быть не более первоначальной исторической высоты ограждения балкона (лоджии). Нормативную высоту ограждения (1,2 метра) следует обеспечивать за счет не сплошных элементов ограждения (металлические решетки, перила и т.д.).

Условные обозначения:

- выноска и номер позиции согласно Ведомости отделки фасадов на листе 1
- условная координационная ось

СОГЛАСОВАНО
1й заместитель начальника ДГА
г. Перми - главный архитектор
Д.Ю. Лайшин
«14» декабря 2023 г.

						043-2023-ОФ			
						Колерный паспорт объекта капитального строительства по ул. Краснова, № 28, Свердловского района, г. Перми			
Изм.	Кол. уч.	Лист	№ док.	Подп.	Дата	Многоквартирный дом со встроенными помещениями общественного назначения	Стадия	Лист	Листов
Разраб.		Борисова			09.2023		П	4	
						Фасад в осях 1-2 по ул. Краснова	НО "Фонд капитального ремонта общего имущества в многоквартирных домах в Пермском крае"		

Примыкание к зданию по адресу: Комсомольский проспект, 41



ПРИМЕЧАНИЕ:

- Дополнительное оборудование - размещаемые на фасадах здания, строения, сооружения системы технического обеспечения эксплуатации зданий, строений, сооружений (наружные блоки систем кондиционирования и вентиляции, маскирующие ограждения (экраны, решетки), вентиляционные трубопроводы, антенны, видеокамеры наружного наблюдения, электрощиты, кабельные линии, иное подобное оборудование), защитные устройства (решетки, рольставни), почтовые ящики, часы, банкоматы, элементы архитектурно-художественной подсветки, флажки и иное оборудование.
- Размещение дополнительного оборудования, дополнительных элементов и устройств на фасадах объектов капитального строительства рекомендуется при соблюдении следующих условий:
 - соответствие размещения дополнительного оборудования архитектурному решению фасадов, предусмотренному проектной документацией, в соответствии с которой осуществлено строительство (реконструкция) Объекта, с привязкой к единой (вертикальной, горизонтальной) системе осей фасадов;
 - единая горизонтальная ось - условная прямая линия. Определяется как половина расстояния между верхним и нижним архитектурным элементом (окна, наличники, карниз, фриз и другие), выделяющимся (западающим, выступающим) из плоскости стены;
 - единая вертикальная ось - условная прямая линия. Определяется как половина расстояния между границами одного архитектурного элемента (окна, двери, колонны) либо между двумя архитектурными элементами (окна, двери, колонны);
 - комплексное решение размещения оборудования - единое архитектурное и цветовое решение (в том числе размер, форма, материал);
 - размещение дополнительного оборудования на архитектурных деталях, элементах декора, поверхностях с ценной архитектурной отделкой, а также крепление, ведущее к повреждению архитектурных поверхностей, не допускаются.
- Размещение дополнительного оборудования не должно нарушать законные интересы собственников жилых помещений в непосредственной близости с оборудованием.
- Рекомендуется наружные системы кондиционирования устанавливать: у жилых помещений - за счет внутреннего пространства балкона/лоджии, у нежилых - за счет пространства помещений.
- В соответствии со статьей 36 Жилищного кодекса Российской Федерации собственникам помещений в многоквартирном доме решение о возможности или невозможности размещения наружных блоков кондиционеров на фасадах многоквартирного дома может быть принято на общем собрании собственников помещений данного многоквартирного дома.
- В случае принятия положительного решения о размещении наружных блоков кондиционеров на фасадах многоквартирного дома рекомендуется внешние блоки кондиционирования закрывать маскирующими ограждениями (экраны, решетки) в цвет фасада.

Условные обозначения:

- выноска и номер позиции согласно Ведомости отделки фасадов на листе 1
- условная координационная ось

СОГЛАСОВАНО
1^й заместитель начальника ДГА
г. Перми - главный архитектор
Д.Ю. Лапшин
14.09.2023 г.

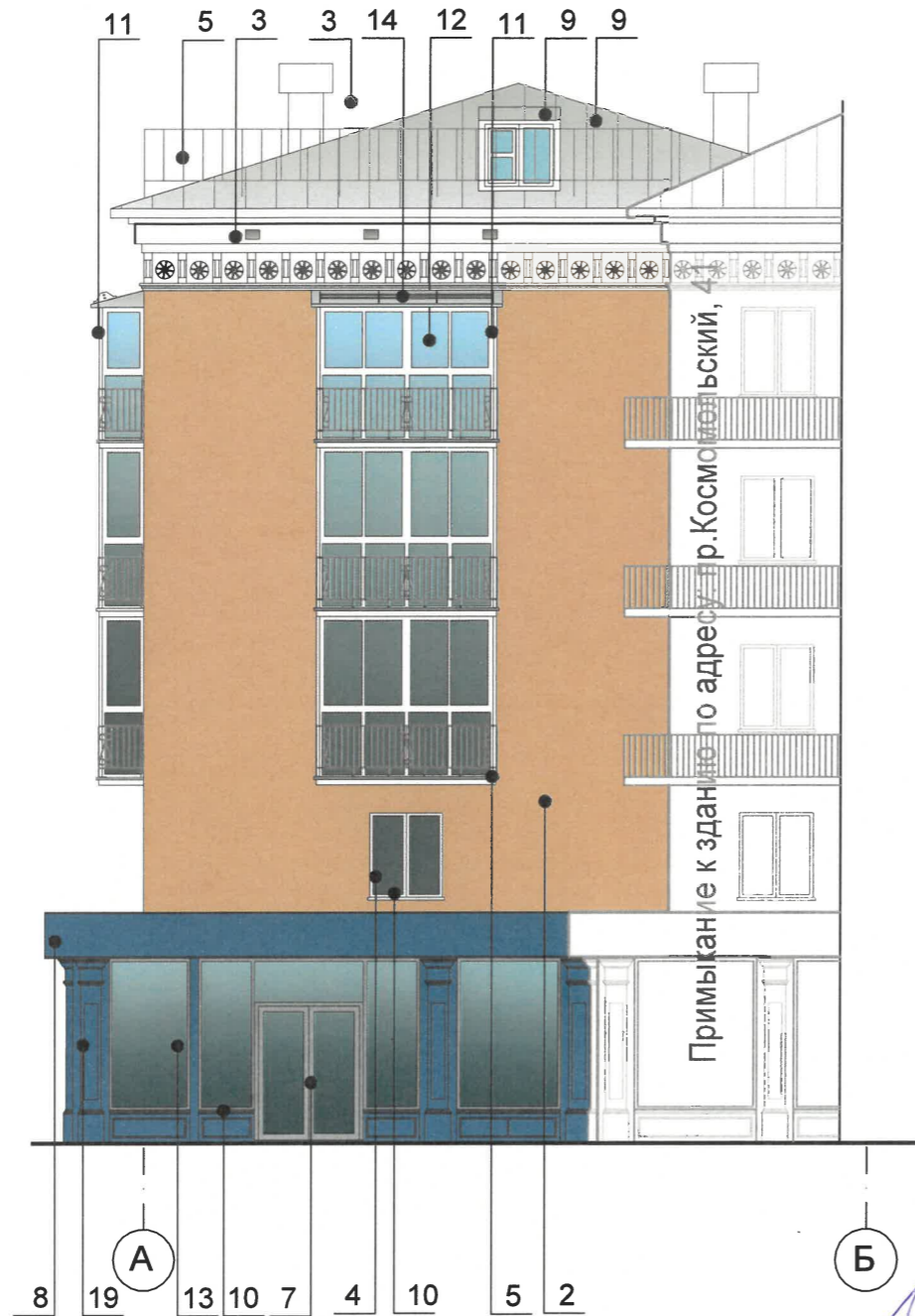
						043-2023-ОФ			
						Колерный паспорт объекта капитального строительства по ул. Краснова, № 28, Свердловского района, г. Перми			
Изм.	Кол. уч.	Лист	№ док	Подп.	Дата	Многоквартирный дом со встроенными помещениями общественного назначения	Стадия	Лист	Листов
Разраб.					09.2023		П	5	
						Фасад в осях 2-1	НО "Фонд капитального ремонта общего имущества в многоквартирных домах в Пермском крае"		

Согласовано

Взам. инв. №



Подп. и дата


Инв. № подл.



СОГЛАСОВАНО
 1^й заместитель начальника ДГА
 г. Пермь – главный архитектор
 Д.Ю. Лапшин
 «14» декабря 20 23 г.

Условные обозначения:

-  - выноска и номер позиции согласно Ведомости отделки фасадов на листе 1
-  - условная координационная ось

						043-2023-ОФ			
						Колерный паспорт объекта капитального строительства по ул. Краснова, № 28, Свердловского района, г. Пермь			
Изм.	Кол. уч.	Лист	№ док.	Подп.	Дата	Многоквартирный дом со встроенными помещениями общественного назначения	Стадия	Лист	Листов
Разраб.	Борисова				09.2023		П	6	
						Фасад в осях А-Б по Комсомольскому проспекту Фасад в осях Б-А	НО "Фонд капитального ремонта общего имущества в многоквартирных домах в Пермском крае"		

Согласовано

Взам. инв. №

Подп. и дата

Инв. № подл.



Примыкание к зданию по адресу: пр.Комсомольский, 41

Ось 1
1/2
до 500мм

Согласовано
Взам. инв. №
Подп. и дата
Инв. № подл.

Условные обозначения:

- Единая горизонтальная ось средств размещения объектов
- не более 700мм
- размеры информационной таблички
- не более 500мм
- выноска и номер позиции согласно "Ведомости средств размещения информации, рекламных конструкций"
- 1
- условная координационная ось

Условия размещения средств размещения информации, рекламных конструкций.

1. Место размещения информации располагаются относительно условной прямой линии – единой горизонтальной оси. Местоположение оси на фасаде определяется как половина расстояния между верхним и нижним архитектурным элементом (окна, наличники, карниз, фриз и др.), выделяющимся (западающим, выступающим) из плоскости стены.
2. Размещение вывесок и рекламных конструкций должно осуществляться в границах места допустимого размещения средств размещения информации, рекламных конструкций, установленных данным колерным паспортом объекта капитального строительства.
3. Размещение вывесок по отношению друг к другу, их конфигурация, наполненность информацией должны соответствовать Стандартным требованиям к вывескам, их размещению и эксплуатации (далее - Стандартные требования), утвержденным Решением Пермской городской Думы от 15.12.2020 №277.
4. В случае, если планируемые к размещению вывески не соответствуют действующему колерному паспорту, требуется внесение изменений в колерный паспорт путем разработки нового колерного паспорта.
5. Максимальный размер информационных табличек – 0,5 м х 0,7 м (пункт 2.13 Стандартных требований).
6. Узел крепления каждого типа объекта информации разрабатывается отдельным рабочим проектом.
7. В случае размещения рекламной конструкции на фасаде здания, строения, сооружения, такая конструкция должна быть отражена в составе нового колерного паспорта, а ее размещение должно осуществляться в соответствии с действующим порядком установки эксплуатации рекламных конструкций на территории города Перми, утвержденным решением Пермской городской Думы от 27.01.2009 № 11, с последующим получением на установку и эксплуатацию рекламной конструкции в установленном порядке.
8. В случае возникновения спорных ситуаций с другими организациями в отношении мест размещения нестандартных вывесок, расположенных не в границах занимаемого помещения, регулирование конфликта и окончательное решение по размещению вывесок той или иной претендующей организации в соответствии с положениями Жилищного кодекса Российской Федерации должно приниматься на собрании собственников помещений в многоквартирном доме.
9. Размещение вывесок, перекрывающих оконные проемы, а также расположенных на балконах, лоджиях зданий и сооружений должно быть согласовано с собственниками помещений, к которым относится балкон и данный оконный проем.
10. В случае возникновения спорных ситуаций в отношении места размещения информационной конструкции на парапете кровли/кровле/стене у кровли, регулирование конфликта и окончательное решение по размещению информационной конструкции должно приниматься на собрании собственников помещений в многоквартирном доме в соответствии с положениями Жилищного кодекса Российской Федерации.

Управление архитектуры и городского дизайна
ДГА администрации г.Перми
СООТВЕТСТВУЕТ АРХИТЕКТУРНОМУ ОБЛИКУ ГОРОДА ПЕРМИ
«14» 12.20/22
Подпись

Ведомость средств размещения информации, рекламных конструкций
см. совместно с листами 7, 8, 9

№	тип объекта материал, способы крепления	цвет(с указанием RAL)	наличие подсветки
1	Вывеска - объемные буквы и/или логотипы без подложки на металлических направляющих в цвет фасада на стене здания.Металл, пластик, пленки.	Фирменные цвета	Внутренняя или внешняя, светодиодная
2	Указатель с наименованием улицы и номером дома (здания) (пункт 11.4.2 Решения Пермской городской Думы от 15.12.2020 № 277). Пластик, металл.	СинийR-(0) G-(20) B-(120), белый	Возможна подсветка
3	Информационная табличка (режимник). Одиночная (500х700). Оргстекло, пластик, металл, выклейки	Фирменные цвета	Без подсветки
4	Указатель номера подъезда и квартир (пункт 11.4.2 Решения Пермской городской Думы от 15.12.2020 № 277). Оргстекло, металл, пластик.	СинийR-(0) G-(20) B-(120), белый	Возможна подсветка
5	Вывеска - объемные буквы и/или логотипы без подложки на фризе здания (фриз - алюминиевая композитная панель). Металл, пластик, пленки.	Фирменные цвета	Внутренняя или внешняя, светодиодная
6	Информация – не сплошная пленочная аппликация в виде текста или контурного изображения на стекле. Площадь выклейки – не более 30% от площади одного поля остекления. Самоклеющиеся пленки по стеклу или Вывеска – панно (постер или световой короб), размещенное в оконном проеме за стеклом. Площадь панно – не более 50% от площади одного поля остекления. Металл, пластик, пленки.	Фирменные цвета	Возможна подсветка

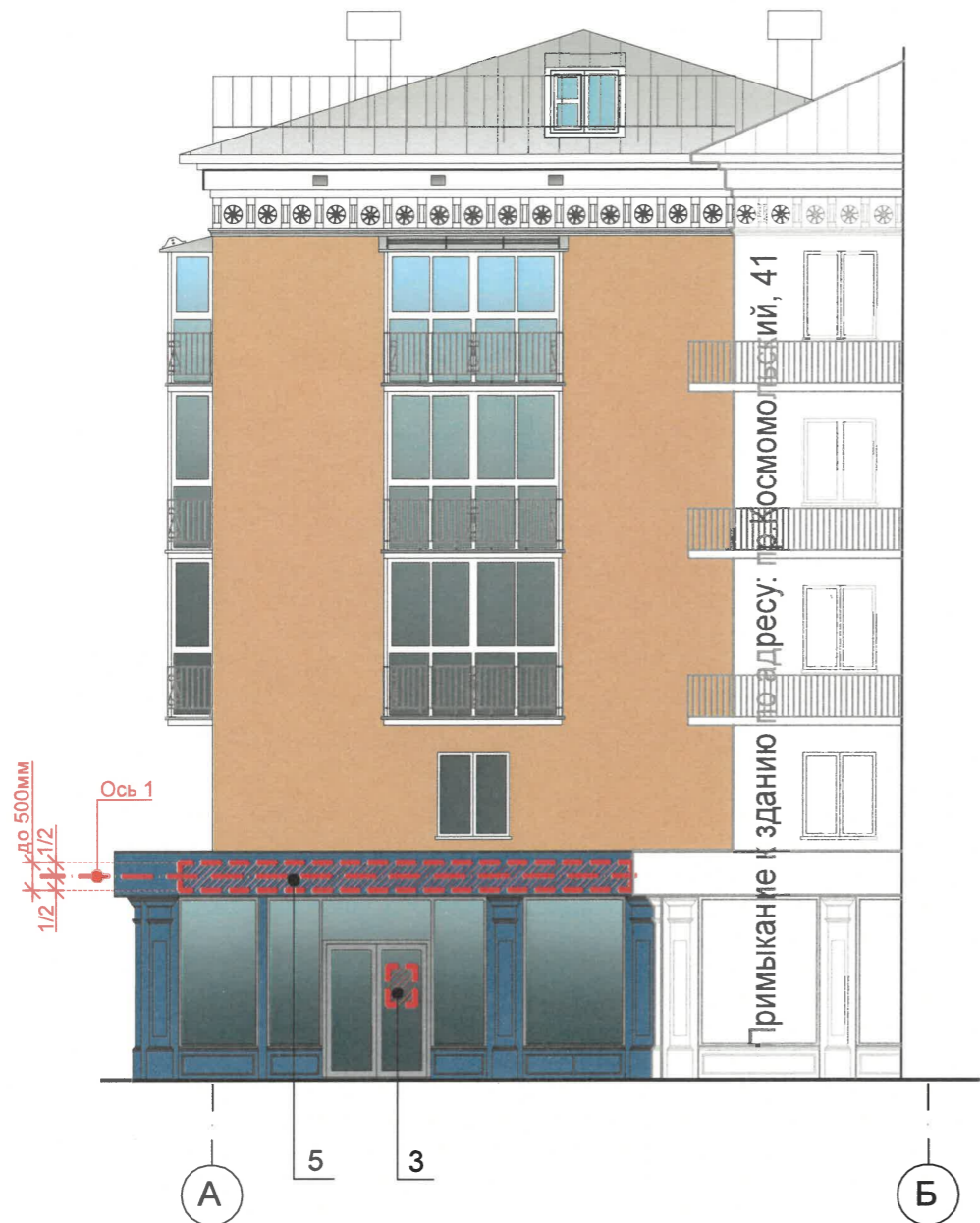
043-2023-ОФ					
Колерный паспорт объекта капитального строительства по ул. Краснова, № 28,Свердловского района, г. Перми					
Изм.	Кол.уч.	Лист	№ док	Подп.	Дата
Разраб.	Борисова				09.2023
Многоквартирный дом со встроенными помещениями общественного назначения			Стадия	Лист	Листов
			П	7	
Размещение средств размещения информации, рекламных конструкций			НО "Фонд капитального ремонта общего имущества в многоквартирных домах в Пермском крае"		

Согласовано







Взам. инв. №

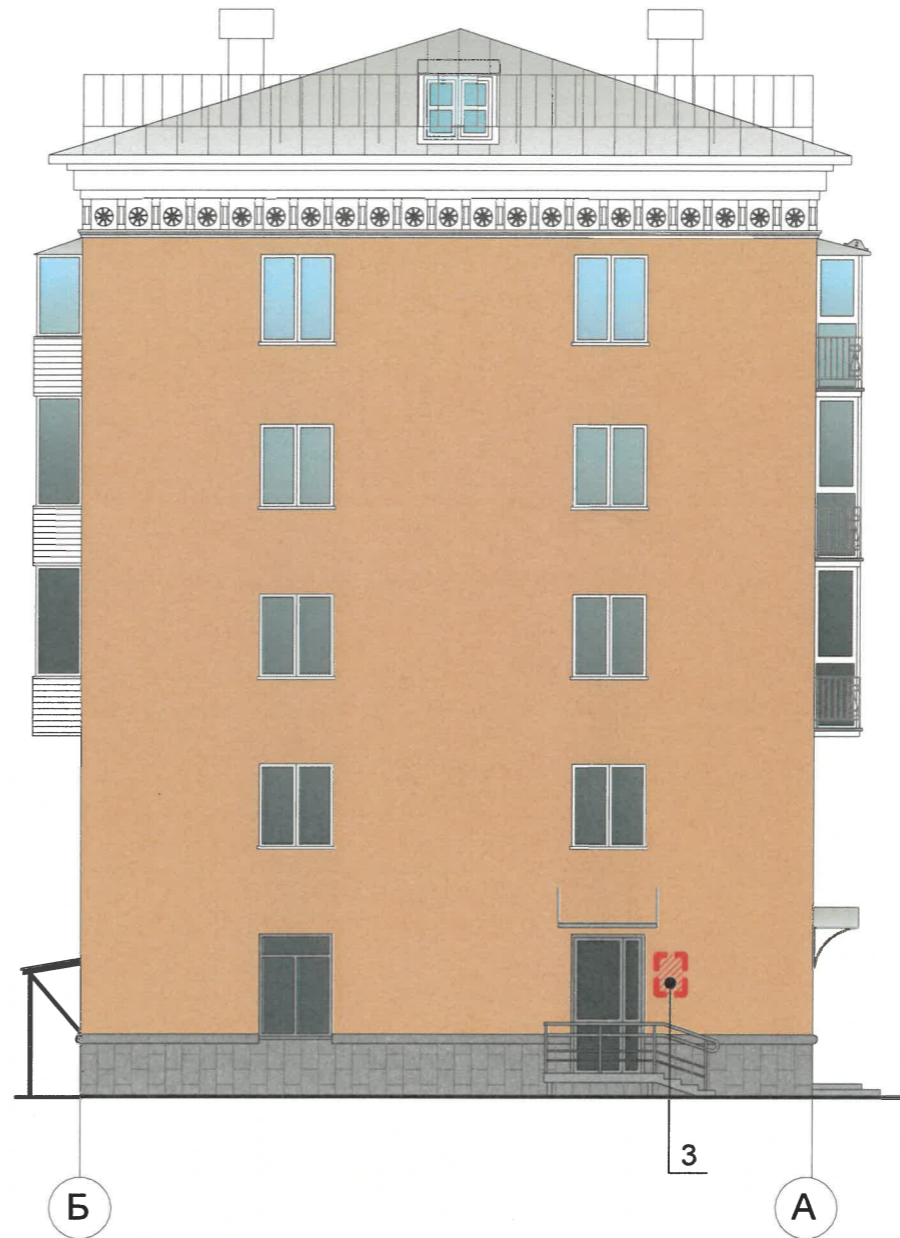
Подп. и дата

Инв. № подл.

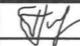


Условные обозначения:

-  - Единая горизонтальная ось средств размещения объектов
-  - размеры информационной таблички
-  не более 700мм
-  не более 500мм
-  -выноска и номер позиции согласно "Ведомости средств размещения информации, рекламных конструкций"
-  - условная координационная ось



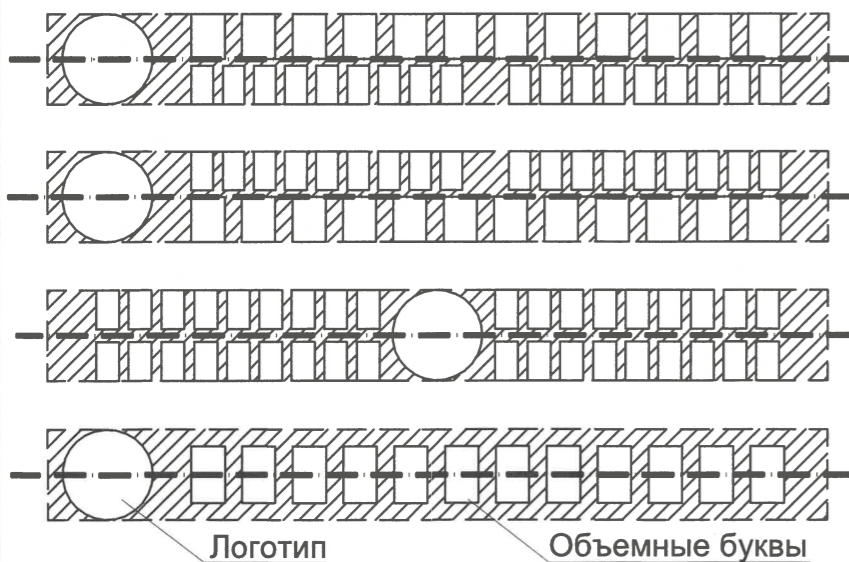
Управление архитектуры и городского дизайна
ДГА администрации г.Перми
СООТВЕТСТВУЕТ АРХИТЕКТУРНОМУ
ОБЛИКУ ГОРОДА ПЕРМИ
«14» 12.2023г
Подпись

						043-2023-ОФ			
						Колерный паспорт объекта капитального строительства по ул. Краснова, № 28, Свердловского района, г. Перми			
Изм.	Кол. уч.	Лист	№ док.	Подп.	Дата	Многоквартирный дом со встроенными помещениями общественного назначения	Стадия	Лист	Листов
Разраб.		Борисова			09.2023		П	8	
						Размещение средств размещения информации, рекламных конструкций	НО "Фонд капитального ремонта общего имущества в многоквартирных домах в Пермском крае"		

Примыкание к зданию по адресу: Комсомольский проспект, 41



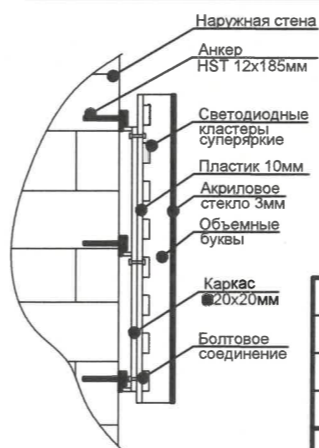
Схемы компоновки объемных букв и/или логотипов, относительно оси и места размещения информации



Пример сгруппированных модульных табличек

цо ко льный этаж		САЛОН ОПТИКИ
цо ко льный этаж		ОРГАНИЗАЦИЯ
1 этаж	k	ЗООМАГАЗИН
этаж о ф ис 14		ОРГАНИЗАЦИЯ
этаж о ф ис 20		ОРГАНИЗАЦИЯ
цо ко льный этаж		ЗООМАГАЗИН

Узел крепления средств размещения информации



Условные обозначения:

- выноска и номер позиции "Ведомости средств размещения информации/рекламных конструкций"
- условная координационная ось

Управление архитектуры и городского дизайна
ДГА администрации г.Перми
СООТВЕТСТВУЕТ АРХИТЕКТУРНОМУ
ОБЛИКУ ГОРОДА ПЕРМИ
«14» 12.2023
Подпись:

						043-2023-ОФ			
						Колерный паспорт объекта капитального строительства по ул. Краснова, № 28, Свердловского района, г. Перми			
Изм.	Кол. уч.	Лист	№ док.	Подп.	Дата	Многоквартирный дом со встроенными помещениями общественного назначения	Стадия	Лист	Листов
Разраб.							П	9	
						Размещение средств размещения информации, рекламных конструкций	НО "Фонд капитального ремонта общего имущества в многоквартирных домах в Пермском крае"		

Согласовано

Взам. инв. №

Подп. и дата

Инв. № подл.

ПОДСВЕТКА:

КАРНИЗ

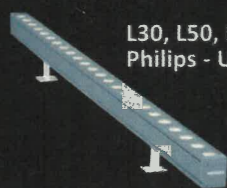
ПРОМЕЖУТОЧНЫЙ
КАРНИЗ

ПРОСТЕНКИ



ОБОРУДОВАНИЕ

L30, L50, L100
Philips - UniStrip G4



МАКСИМАЛЬНАЯ МОЩНОСТЬ (КОМСОМОЛЬСКИЙ ПРОСПЕКТ 42) 1,9 кВт

СОГЛАСОВАНО
1^й заместитель начальника ДГА
г. Перми - главный архитектор
Д.Ю. Лапшин
« 14 » декабря 2023 г.

Пояснительная записка:
Мастер-план освещения Комсомольского проспекта (концепция) был выполнен в 2019 году МКУ
"Институт территориального планирования" и светотехнической компанией "МТ
Электро" Цветовая температура до 3500 Кельвинов.

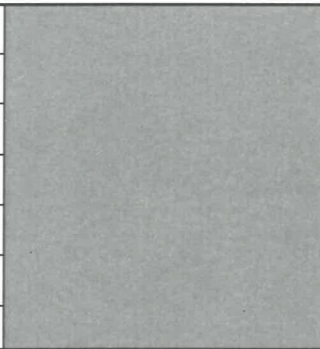


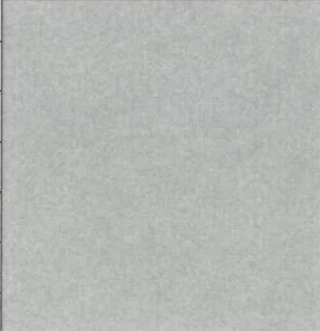
						043-2023-ОФ			
						Колерный паспорт объекта капитального строительства по ул. Краснова, № 28, Свердловского района, г. Перми			
Изм.	Кол. уч.	Лист	№ док.	Подп.	Дата	Многоквартирный дом со встроенными помещениями общественного назначения	Стадия	Лист	Листов
Разраб.		Борисова		<i>[Signature]</i>	09.2023		П	10	
						Архитектурно-художественная подсветка	НО "Фонд капитального ремонта общего имущества в многоквартирных домах в Пермском крае"		

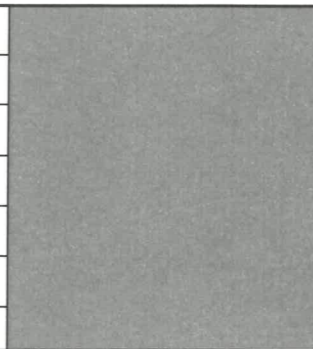
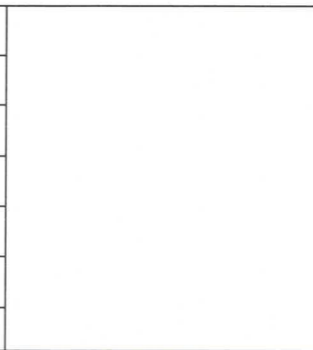

Согласовано

Взам. инв. №

Подп. и дата

Инв. № подл.


позиция согласно ведомости отделки фасада	координаты цвета в RAL RAL 7042	C*:	17	
		M*:	9	
		Y*:	9	
		K*:	33	
		R:	143	
		G:	150	
5, 6, 7, 10, 17		B:	149	
позиция согласно ведомости отделки фасада	координаты цвета в RAL RAL 060 70 30	C*:	14	
		M*:	31	
		Y*:	49	
		K*:	3	
		R:	210	
		G:	169	
2		B:	128	
позиция согласно ведомости отделки фасада	координаты цвета в RAL RAL 9003	C*:	0	
		M*:	0	
		Y*:	0	
		K*:	0	
		R:	244	
		G:	248	
4, 10, 11, 15		B:	244	
позиция согласно ведомости отделки фасада	координаты цвета в RAL RAL 7004	C*:	0	
		M*:	0	
		Y*:	0	
		K*:	45	
		R:	158	
		G:	160	
9, 14, 20		B:	161	

позиция согласно ведомости отделки фасада	координаты цвета в RAL RAL 7037	C*:	11	
		M*:	8	
		Y*:	8	
		K*:	46	
		R:	124	
		G:	127	
1.1		B:	126	
позиция согласно ведомости отделки фасада	координаты цвета в RAL RAL 9010	C*:	0	
		M*:	0	
		Y*:	7	
		K*:	0	
		R:	247	
		G:	249	
3		B:	239	
позиция согласно ведомости отделки фасада	координаты цвета в RAL RAL 5009	C*:	100	
		M*:	40	
		Y*:	10	
		K*:	20	
		R:	46	
		G:	89	
8, 19		B:	120	

СОГЛАСОВАНО
1^й заместитель начальника ДГА
г. Перми - главный архитектор
Д.Ю. Лапшин
«14» декабря 2023 г.

Примечание:

Цвета в стандарте RAL и цветовой палитре CMYK, RGB приведены с сайта <https://colorscheme.ru/> (каталог цветов RAL CLASSIC, RAL DESIGN).

						043-2023-ОФ			
						Колерный паспорт объекта капитального строительства по ул. Краснова, № 28, Свердловского района, г. Перми			
Изм.	Кол. уч.	Лист	№ док.	Подп.	Дата	Многоквартирный дом со встроенными помещениями общественного назначения	Стадия	Лист	Листов
Разраб.	Борисова				09.2023		П	11	
						Эталоны колеров	НО "Фонд капитального ремонта общего имущества в многоквартирных домах в Пермском крае"		

Согласовано

Взам. инв. №

Подп. и дата

Инв. № подл.