

ООО "Груша компаний ИСТ"

№ 059-22-01-26-322406 24.11.2023
Номер и дата входящего заявления о согласовании колерного паспорта (заполняется ДГА)

Заказчик: Специализированный застройщик «Кортрос-Пермь»

**ПАСПОРТ ВНЕШНЕГО ОБЛИКА ОБЪЕКТА
КАПИТАЛЬНОГО СТРОИТЕЛЬСТВА
(КОЛЕРНЫЙ ПАСПОРТ)**

АДРЕС ОБЪЕКТА: г. Пермь, административный район Свердловский,
улица Куйбышева, здание (строение) №61

шифр: № 039/23 AP

ПЕРМЬ 2023г.

Ведомость чертежей

| ЛИСТ | НАИМЕНОВАНИЕ | ПРИМЕЧАНИЕ |
|------|--|------------|
| 1-2 | Общие данные | |
| 3-4 | Фотофиксация | |
| 5 | Главный фасад | |
| 6 | Дворовый фасад | |
| 7-8 | Боковой фасад | |
| 9-10 | Размещение средств размещения информации, рекламных конструкций. | |
| 11 | Эталоны колеров | |

Ведомость отделки фасадов

| ПОЗ. | ЭЛЕМЕНТ ФАСАДА | ЭТАЛОН ЦВЕТА | ОБОЗН. | ВИД ОТДЕЛКИ | ПРИМ. |
|------|--|--------------|----------------------|--|-------|
| 1 | Основное поле стен (Тип 1) | | — | Строительный кирпич | |
| 2 | Основное поле стен (Тип 2) | | — | Строительный кирпич | |
| 3 | Основное поле стен (Тип 3) Колонны | | RAL 9003 | Бетон, окраска атмосферной краской. | |
| 4 | Переплеты окон, витражей, лоджий | | RAL 9003 | Металлопластик (заводское покрытие) | |
| 5 | Двери | | RAL 9003 | Металлопластик (заводское покрытие) | |
| 6 | Ворота, двери, сливы | | RAL 7004 RAL 3007 | Металл, окраска атмосферной краской | |
| 7 | Кровля | | RAL 3007 | Профнастил | |
| 8 | Ограждение крыши, лестницы, пандуса, балкона | | RAL 9005 | Металл, окраска атмосферной краской. Хромированная сталь | |
| 9 | Фриз | | RAL 3007 | Композитный материал | |
| 10 | Металлические элементы: колонны, лестницы | | RAL 7004 RAL 9003 | Металл, окраска атмосферной краской | |
| 11 | Ступени крылец, колонны | | RAL 7004 | Керамогранит с антискользкой поверхностью | |
| 12 | Цоколь | | — | Керамогранит | |

Пояснительная записка

Объект капитального строительства – 18-этажное жилое здание с общедоступными помещениями по адресу: г. Пермь Свердловский район, ул. Куйбышева, 61.
Год постройки и ввода в эксплуатацию: ввод в эксплуатацию 2013г.;

В плане здание многоугольной конфигурации;
 Несущие стены: кирпичные;
 Кровля: плоская.

Ранее разработанные колерные паспорта: не разрабатывались;
Нахождение в границах зон объектов культурного наследия: рассматриваемый объект не располагается в зоне объектов культурного наследия.

Настоящим колерным паспортом:

Определяются типы и виды отделки, и их цветовые решения;

Устанавливаются виды и места размещения средств размещения информации, рекламных конструкций;

Раздел «Архитектурно-художественная подсветка» настоящим колерным паспортом не разрабатывается. Освещение фасада осуществляется за счет свечения окон и вывесок.

В соответствии с Градостроительным кодексом Российской Федерации, решением Пермской городской Думы от 15.12.2020 № 277 «Об утверждении Правил благоустройства территории города Перми» и постановлением администрации города Перми от 22.02.2017 № 130 «Об утверждении формы и Порядка согласования паспорта внешнего облика объекта капитального строительства (колерного паспорта)» проекты колерных паспортов либо проекты изменений в колерные паспорта не являются разрешительной документацией на строительство, реконструкцию объекта капитального строительства; не являются правовым основанием на устройство (перестройку, демонтаж) пристроек, навесов, козырьков и других архитектурных элементов объекта капитального строительства.

Предметом согласования данного колерного паспорта являются: принятые цветовые решения средств размещения информации на нем. Средства размещения информации, рекламные

недвижимости, а также определение возможных типов размещения средств размещения информации на нем. Средства размещения информации, рекламные

конструкции, не соответствующие типу и местам их возможного размещения, подлежат демонтажу.

СОГЛАСОВАНО
 18. ЗАМЕЧАТЕЛЬНОСТЬ
 Г. ПЕРМЬ - ПЛАНИРОВАНИЕ
 ХРОМИРОВАННАЯ СТАЛЬ
 « 22.02.2023 г. »
 Д.Ю. ПАПШИН
 Инженер-архитектор

| № 039/23 AP | | | |
|--|--|--------|------|
| Колерный паспорт объекта капитального строительства по ул. Куйбышева, №61, Свердловского района г. Перми | | Стадия | Лист |
| Жилое здание с общедоступными помещениями | | П | 1 |
| Общие данные | | Листов | 11 |
| ООО "Группа компаний ИСТ" | | | |

Ситуационный план

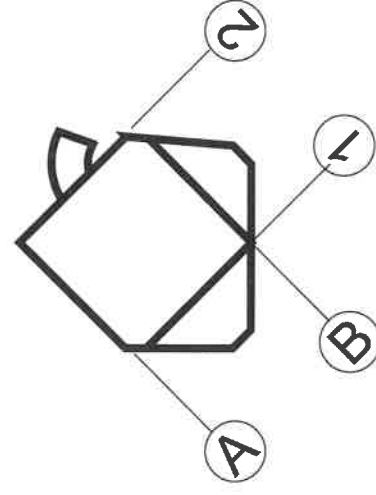


<http://isogd.gorodperm.ru/>

Условные обозначения:

- 61 - жилое здание с общественными помещениями по адресу: г. Пермь, Свердловский район, ул. Куйбышева, 61
- фасады с местами размещения средств размещения информации, рекламных конструкций
- красная линия (здание размещается по границам красных линий)
- земельный участок с кадастровым номером 59:01:44:10226:1415
- 2 - условная координатная ось

Координатный план



ИНСТРУКЦИЯ

о порядке производства работ, связанных с окраской фасадов и всех наружных частей зданий, сооружений, строений, расположенных на территории города Перми

1. Окраска (отделка) фасадов и всех наружных частей зданий, сооружений, строений, расположенных на территории города Перми, может производиться лишь на основании паспорта внешнего облика объекта капитального строительства (колерного паспорта), согласованного с департаментом градостроительства и архитектуры администрации г. Перми (далее – ДГА).
2. До начала процесса окраски (отделки) здания или какого-либо сооружения должны быть произведены работы по капитальному ремонту всех без исключения его наружных частей, подлежащих окраске.
3. До начала ремонта зданий, имеющих газосветовую рекламу, сообщить рекламораспространителю о предстоящих работах на фасаде здания с целью сохранения вывесок либо их демонтажа.
4. Полуразрушенные и разрушенные архитектурные художественно-скульптурные элементы фасада: карнизы, фризы, колонны, пилястры, сандрики, кронштейны, обрамления проемов, различные лепные украшения, барельефы, мозаика, художественная роспись и т.п. подлежат обязательному восстановлению в своем первоначальном виде. Категорически запрещается производить окраску здания без предварительного восстановления указанных элементов декора фасада.
5. Металлические поверхности отдельных элементов фасада: чугунные решетки, ограждения балконов и лестниц, элементы входных групп, двери, кронштейны и прочие архитектурно-художественные элементы фасада перед окраской очищаются от грязи, ржавчины, старой краски и покрываются вновь атмосферостойкой краской для металлических поверхностей.
6. В соответствии с выданными образцами цвета (колерами) на окраску (отделку) здания организация, производящая ремонт здания, составляет пробные образцы цвета, которые наносятся на подготовленную для окраски поверхность стены в уровне 1-го этажа здания (не выше 1,5 метров от земли).
7. Проверку и согласование пробного образца цвета (выкрас колера) производит уполномоченный представитель ДГА. Без указанных проверки и согласования производить окраску (отделку) фасадов здания категорически запрещается.
8. Домоуправления, организации и учреждения, производящие окраску (отделку) и связанный с нею ремонт фасадов здания, несут ответственность за выполнение настоящей инструкции и могут быть привлечены к административной ответственности за ее нарушение в соответствии со статьей 6.8.2 «Нарушение требований к внешнему виду фасадов зданий, строений, сооружений» Закона Пермского края от 06.04.2015 № 460-ПК «Об административных правонарушениях в Пермском крае».
9. По всем вопросам, связанным с производством работ, необходимо обращаться в ДГА по адресу: г. Пермь, ул. Сибирская, 15, каб. 315, тел. 212-76-98.

Ведомость ссылочных и прилагаемых документов

| ОБОЗНАЧЕНИЕ | НАИМЕНОВАНИЕ | ПРИМЕЧАНИЕ |
|--|--|------------|
| Ссылочные документы | | |
| Постановление администрации города Перми от 22.02.2017 № 130 | «Об утверждении формы и Порядка согласования паспорта внешнего облика объекта капитального строительства (колерного паспорта)» | |
| Решение Пермской городской Думы от 15.12.2020 № 277 | «Об утверждении Правил благоустройства территории города Перми» | |

№ 039/23 AP

| | | | |
|--|--------------|---------------------------|--------|
| Колерный паспорт объекта капитального строительства по ул. Куйбышева, №61, Свердловского района г. Перми | | | |
| Изм. | Кол.уч | Лист | Недок |
| Разраб. | Пьянков С.В. | Подпись | Дата |
| | | | 12/23 |
| Жилое здание с общественными помещениями | | Лист | Листов |
| Общие данные | | П | 2 |
| Общие данные | | 11 | |
| Общие данные | | ООО "Группа компаний ИСТ" | |

Главный фасад



Боковой фасад



Дворовый фасад



Дворовый фасад



Дворовый фасад



Боковой фасад



Фотофиксация выполнена: 07.11.2023г.

| | | | | | | | |
|---------|--------|--------------|-------|--|-------|--------|------|
| | | | | № 039/23 AP | | | |
| | | | | Коперный паспорт объекта капитального строительства по ул. Кумбышева, №61, Свердловского района г. Перми | | | |
| Изм. | Кол.уч | Лист | Недок | Подпись | Дата | Стадия | Лист |
| Разраб. | | Пьянков С.В. | | | 12/23 | П | 3 |
| | | | | Жилое здание с общественными помещениями | | | |
| | | | | Фотофиксация | | | |
| | | | | ООО "Группа компаний ИСТ" | | | |

| | | |
|--------|------|--------|
| Стадия | Лист | Листов |
| П | 3 | 11 |

Боковой фасад



Главный фасад



Боковой фасад



Дворовый фасад



Дворовый фасад



Боковой фасад

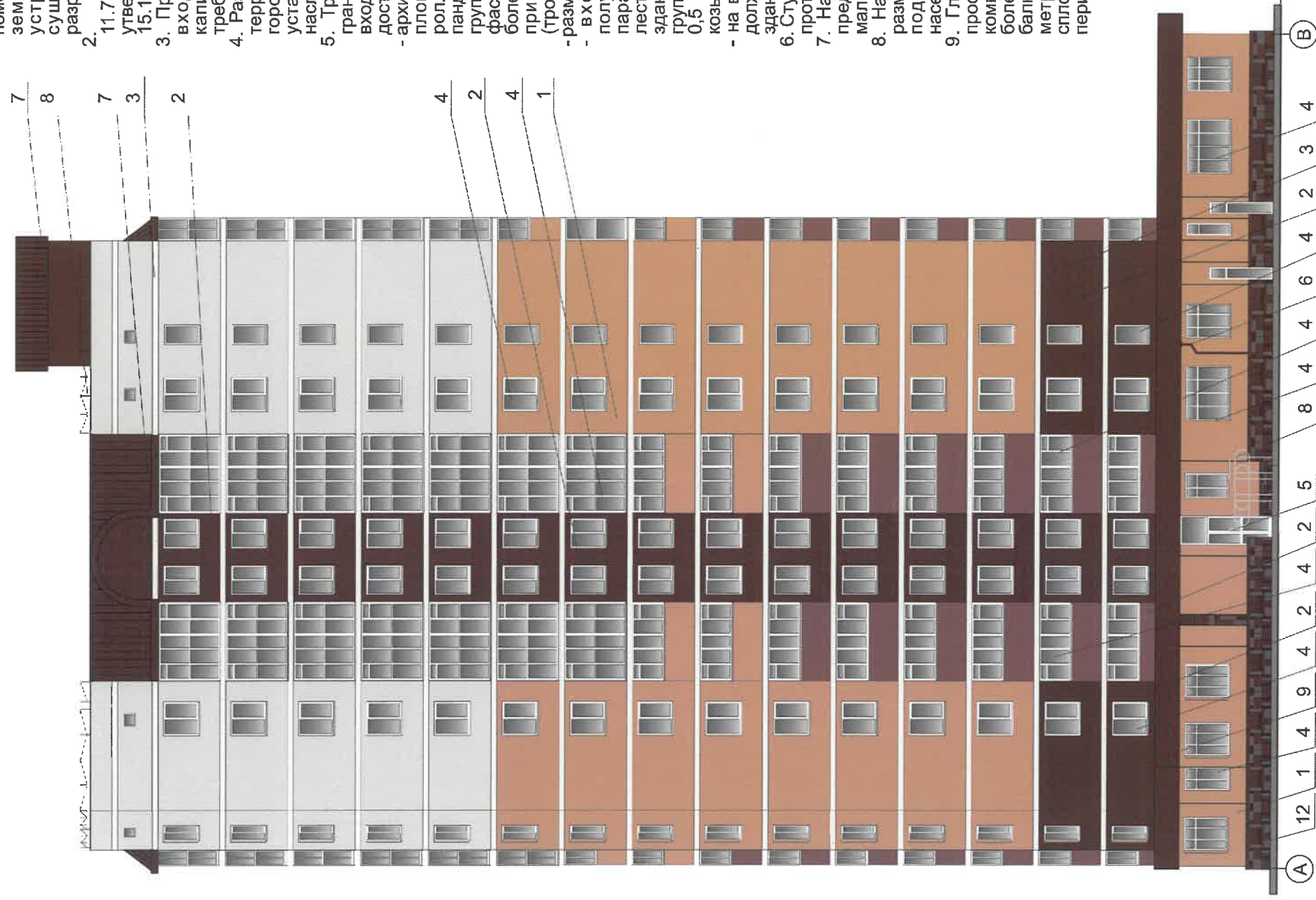


Фотофиксация выполнена: 07.11.2023г.

| | | | |
|---|--------|---------------------------|-------|
| № 039/23 AP | | | |
| Коперный паспорт объекта капитального строительства по ул. Куйбышева, №61, Свердловского района г. Перми | | | |
| Изм. | Кол.уч | Лист | Недок |
| Разраб. | | Пьянков С.В. | |
| | | Подпись | Дата |
| | | | 12/23 |
| Жилое здание с общественными помещениями | | Стадия | Лист |
| | | П | 4 |
| Фотофиксация | | Листов | 11 |
| | | ООО "Группа компаний ИСТ" | |

Примечание:

- В случае, если наружные лестницы при дополнении устроенных входов в общественные помещения здания выходят за границы предоставленного земельного участка и красные линии квартала, то устройство дополнительных или переустройство существующих входных групп требует получения разрешения в установленном порядке.
- Требования к входным группам установлены пунктом 11.7 Правил благоустройства территории города Перми, утвержденных Решением Пермской городской Думы от 15.12.2020 № 277.
- При размещении новой входной группы, изменении входной группы при проведении реконструкции, капитального ремонта здания, строения, сооружения требуется разработка проекта колерного паспорта.
- Размещение входных групп, расположенных в границах территории достопримечательных мест на территории города Перми, должно соответствовать требованиям, установленным органом охраны объектов культурного наследия.
- Требования к входным группам, расположенным в границах территорий общего пользования, за исключением входных групп, расположенных в границах территорий достопримечательных мест:
 - архитектурные элементы входных групп (крыльца, входная площадка, ступени, лестницы, ограждения, парапеты, роллетные системы (рольставни), козырьки, приямки, пандусы или подъемные устройства для маломобильных групп населения) должны быть выполнены параллельно фасаду здания, строения, сооружения на расстоянии не более чем 1,5 м от фасада здания, строения, сооружения и при условии сохранения ширины пешеходной зоны (тропуара) не менее 2 м;
 - размер входной площадки - 1,5 м x 1,85 м;
 - входная группа (приямок) в подвальное или полуподвальное помещение должна быть выполнена параллельно фасаду здания, строения, сооружения с лестницей на расстоянии не более чем 1,5 м от фасада здания, строения, сооружения. По периметру входной группы (приямка) устраивается парапет высотой не более 0,5 м, над входной группой (приямком) устанавливается козырек с водоотводом;
 - на высоте более 0,72 м от уровня земли входная группа должна быть выполнена за счет внутреннего пространства здания, строения, сооружения;
 - 6. Ступени и входная площадка входных групп должны иметь противоскользящее покрытие или полосы.
 - 7. На одном из торцов входной площадки может быть предусмотрен пандус или подъемное устройство для маломобильных групп населения.
 - 8. Наружная кнопка вызывного устройства должна быть размещена в начале заезда на пандус или при входе на подъемное устройство для маломобильных групп населения.
 - 9. Глухие экраны ограждений балконов, лоджий (из профилированного металлического листа, алюминиевых композитных панелей и т.д.) по высоте должны быть не более первоначальной исторической высоты ограждения балкона (лоджии). Нормативную высоту ограждения 1,2 метра следует обеспечивать за счет применения не сплошных элементов ограждения (металлические решетки, перила).



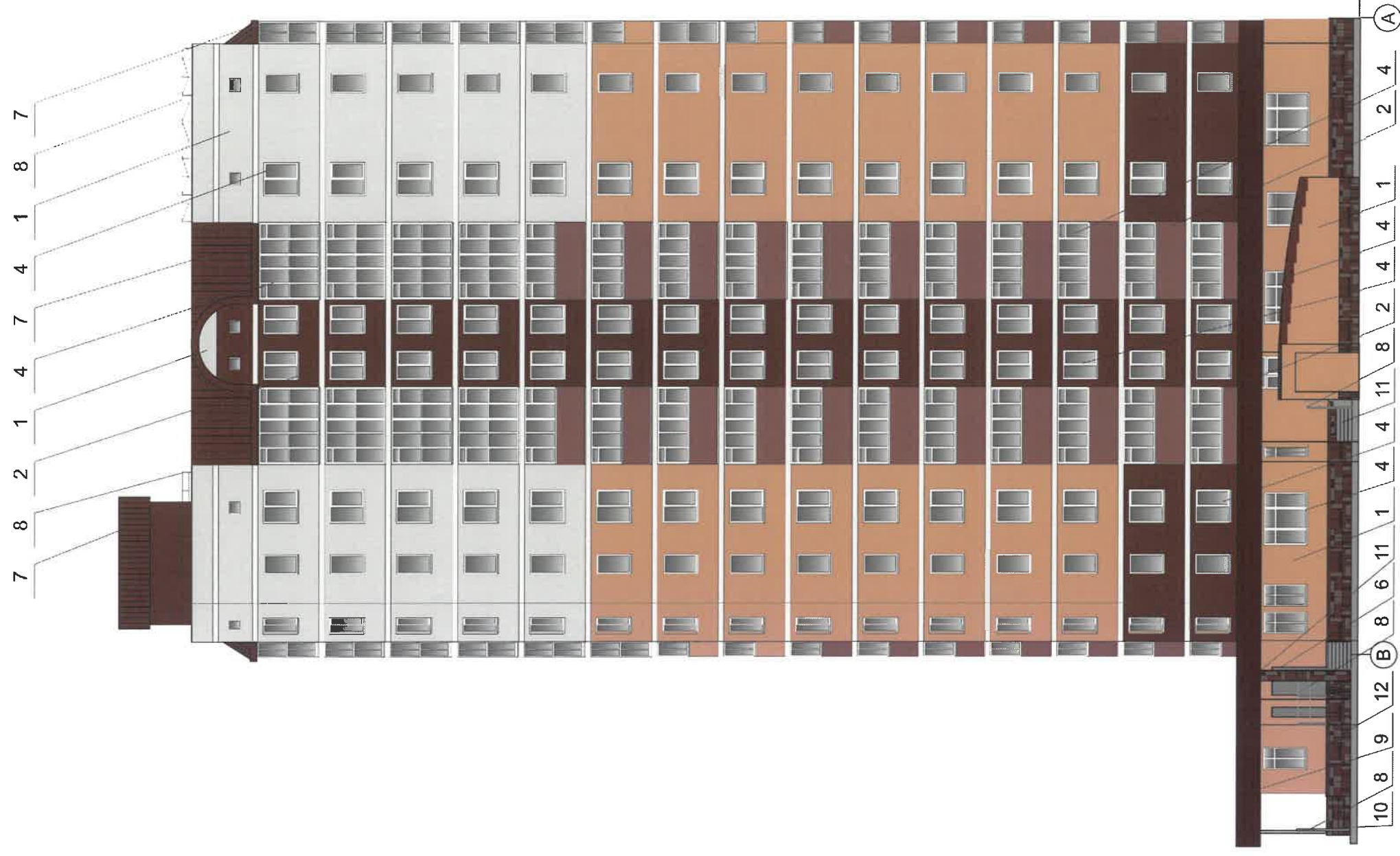
СОГЛАСОВАНО
 1д заместитель начальника ДГА
 г. Пермь - главный архитектор
 № 22 от 12.12.2023 г.
 Лапшин

Условные обозначения

1 - Выноска и номер позиции в ведомости отделки фасадов на листе 1

ПРИМЕЧАНИЕ:
 Условия размещения дополнительного оборудования см. лист 7

| | | | |
|--|--------|---------------------------|--------|
| № 039/23 AP | | | |
| Колерный паспорт объекта капитального строительства по ул. Куйбышева, №61, Свердловского района г. Перми | | | |
| Жилое здание с общественными помещениями | Стадия | Лист | Листов |
| | П | 5 | 11 |
| Главный фасад | | ООО "Группа компаний ИСТ" | |



СОГЛАСОВАНО
 1^й заместитель начальника ДГА
 г. Пермь - главный архитектор
 Д.О. Лапшин
 2023 г.
Лапшин

ПРИМЕЧАНИЕ:
 Условия устройства и переустройства
 входных групп см. лист 5
 Условия размещения дополнительного
 оборудования см. лист 7

Условные обозначения

1 - Выноска и номер позиции в ведомости отделки фасадов на листе 1

| | | | | | | | |
|---------|--------------|------|-------|--|-------|--------|------|
| | | | | № 039/23 AP | | | |
| | | | | Коперный паспорт объекта капитального строительства по ул. Куйбышева, №61, Свердловского района г. Перми | | | |
| | | | | Жилое здание с общественными помещениями | | | |
| | | | | Дворовый фасад | | | |
| Изм. | Кол.уч | Лист | Недок | Подпись | Дата | Стадия | Лист |
| | | | | <i>Лапшин</i> | 12/23 | П | 6 |
| Разраб. | Пьянков С.В. | | | | | | 11 |
| | | | | ООО "Группа компаний ИСТ" | | | |



ПРИМЕЧАНИЕ:

1. Дополнительное оборудование - размещаемые на фасадах здания, строения, сооружения системы технического обеспечения эксплуатации зданий, строений, сооружений (наружные блоки систем кондиционирования и вентиляции, маскирующие ограждения (экраны, решетки), вентиляционные трубопроводы, антенны, видеокамеры наружного наблюдения, электрощиты, кабельные линии, иное подобное оборудование), защитные устройства (решетки, рольставни), почтовые ящики, часы, банкоматы, элементы архитектурно-художественной подсветки, флапштоки и иное оборудование.
2. Размещение дополнительного оборудования, дополнительных элементов и устройств на фасадах объектов капитального строительства рекомендуется при соблюдении следующих условий:
 - соответствие размещения дополнительного оборудования архитектурному решению фасадов, предусмотренному проектной документацией, в соответствии с которой осуществлено строительство (реконструкция) Объекта, с привязкой к единой (вертикальной, горизонтальной) системе осей фасадов;
 - единая горизонтальная ось - условная прямая линия. Определяется как половина расстояния между верхним и нижним архитектурным элементом (окна, наличники, карниз, фриз и другие), выделяющимся (западающим, выступающим) из плоскости стены;
 - единая вертикальная ось - условная прямая линия. Определяется как половина расстояния между границами одного архитектурного элемента (окна, двери, колонны) либо между двумя архитектурными элементами (окна, двери, колонны);

- комплексное решение размещения оборудования - единое архитектурное и цветовое решение (в том числе размер, форма, материал);
- размещение дополнительного оборудования на архитектурных деталях, элементах декора, поверхностях с ценной архитектурной отделкой, а также крепление, ведущее к повреждению архитектурных поверхностей, не допускаются.
- 3. Размещение дополнительного оборудования не должно нарушать законные интересы собственников жилых помещений в непосредственной близости с оборудованием.
- 4. Рекомендуется наружные системы кондиционирования устанавливать: у жилых помещений - за счет внутреннего пространства балкона/лоджии, у нежилых - за счет пространства помещений.
- 5. В соответствии со статьей 36 Жилищного кодекса Российской Федерации собственникам помещений в многоквартирном доме решение о возможности или невозможности размещения наружных блоков кондиционеров на фасадах многоквартирного дома может быть принято на общем собрании собственников помещений данного многоквартирного дома.
- 6. В случае принятия положительного решения о размещении наружных блоков кондиционеров на фасадах многоквартирного дома рекомендуется внешние блоки кондиционирования закрывать маскирующими ограждениями (экраны, решетки) в цвет фасада.

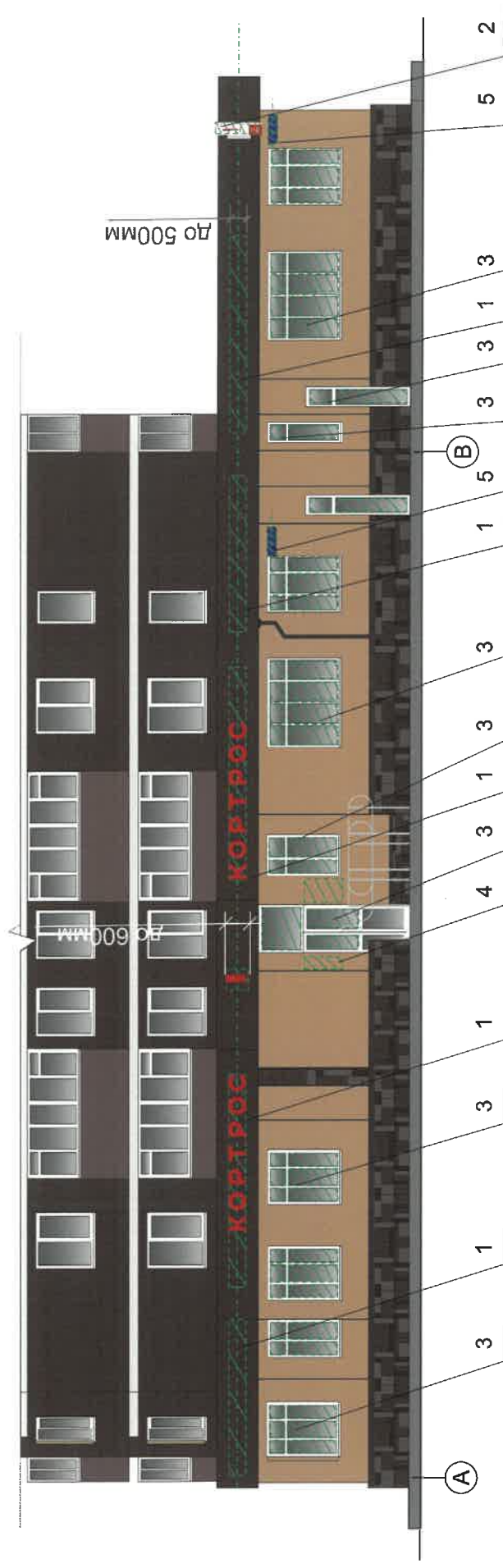
Условные обозначения

1 - Выноска и номер позиции в ведомости отделки фасадов на листе 1

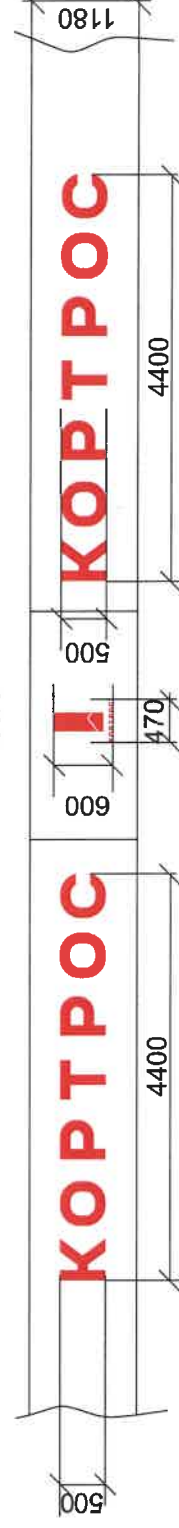
ПРИМЕЧАНИЕ:
Условия устройства и переустройства
входных групп см. лист 5

| | |
|---|--------|
| № 039/23 AP | |
| Колерный паспорт объекта капитального строительства по ул. Куйбышева, №61, Свердловского района г. Перми | |
| Жилое здание с общественными помещениями | Стадия |
| | Лист |
| Боковой фасад | Лист |
| | Листов |
| П | 7 |
| 11 | 11 |
| ООО "Группа компаний ИСТ" | |

| Изм. | Кол.уч. | Лист | Недок | Подпись | Дата |
|------|---------|--------------|-------|---------|-------|
| | | Пьянков С.В. | | | 12/23 |



Вывеска



Панель-кронштейн
700x1200x100мм.



Ведомость средств размещения информации, рекламных конструкций

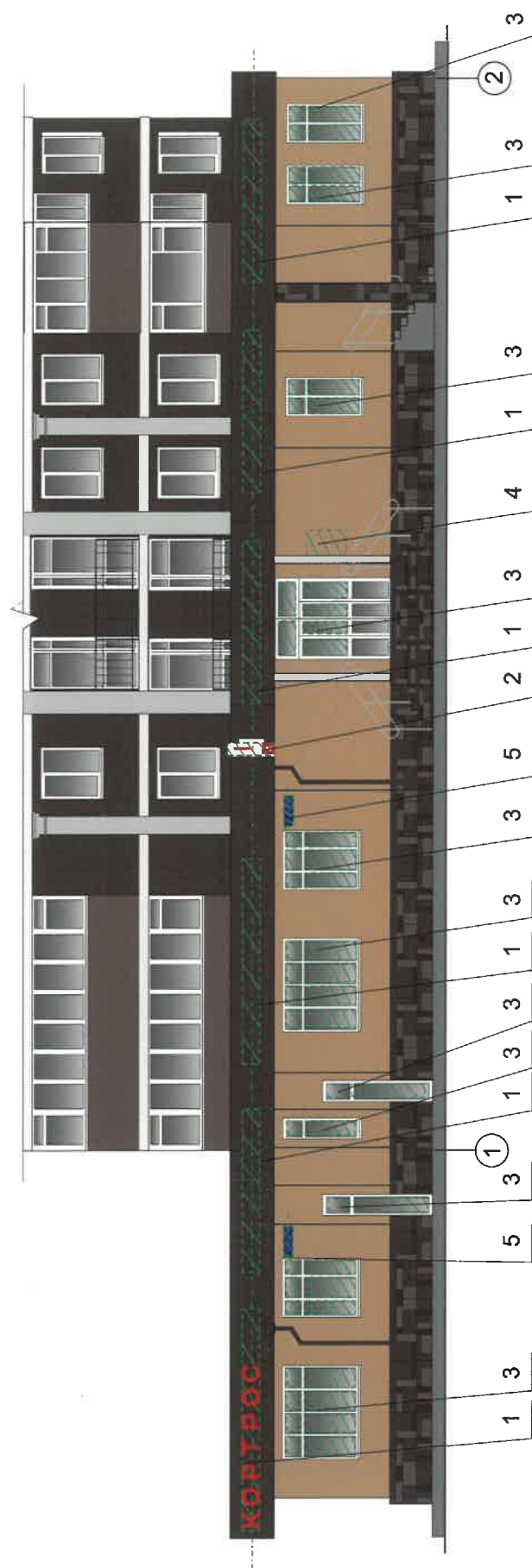
| № | тип объекта, материал, способы крепления | цвет (с указанием RAL) | наличие подсветки |
|---|---|-------------------------------|------------------------------------|
| 1 | Вывеска - объемные буквы и /или логотипы без подложки на металлических направляющих на фризе. Металл, пластик, пленки | Фирменные цвета | Внутренняя или контурная подсветка |
| 2 | Панель-кронштейн 700x1200x100мм. Металл, пластик, пленки | Фирменные цвета | Внутренняя или контурная подсветка |
| 3 | Информация – не сплошная пленочная аппликация в виде текста или контурного изображения на стекле. Площадь выклейки – не более 30% от площади одного поля остекления. Самоклеющиеся пленки по стеклу или Вывеска – панно (постер или световой короб), размещенное в оконном проеме за стеклом. Площадь панно – не более 50% от площади одного поля остекления, отступ от переплета остекления не менее чем на 0,15 м. Металл, пластик, пленки. | Фирменные цвета | Возможна подсветка |
| 4 | Информационная табличка (режимник). Одиночная (500x700). Оргстекло, пластик, металл, выклейки | Фирменные цвета | — |
| 5 | Указатель с наименованием улицы и номером дома (здания). Пластик, металл. (пункт 11.4.2 решения Пермской городской Думы от 15.12.2020 № 277) | Синий R(0) G(20) B(120) Белый | Возможна подсветка |

Условные обозначения:

- единая горизонтальная (вертикальная) ось размещения объектов
- место допустимого размещения средств размещения информации, рекламных конструкций
- выноска и номер позиции согласно Ведомости средств размещения информации, рекламных конструкций на листе

Примечание: Смотреть вместе с листом 8

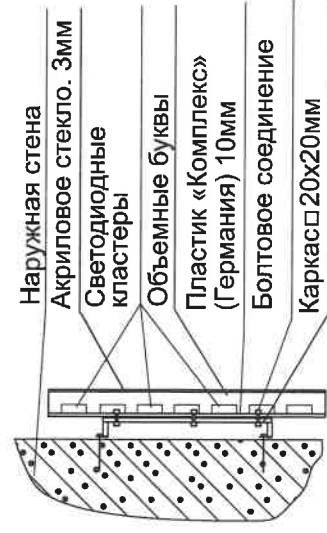
| № 039/23 AP | | | |
|--|--------------|--------|--------------|
| Колерный паспорт объекта капитального строительства по ул. Куйбышева, №61, Свердловского района г. Перми | | | |
| Изм. Кол.уч. | Лист | Недок | Подпись Дата |
| Разраб. | Пьянков С.В. | | 12/23 |
| Жилое здание с общественными помещениями | | Стадия | Лист |
| Размещение средств размещения информации, рекламных конструкций. (Главный фасад). | | П | 9 |
| | | Лист | 11 |
| ООО "Группа компаний ИСТ" | | | |



Условия размещения средств размещения информации, рекламных конструкций.

1. Место размещения информации располагается относительно условной прямой линии – единой горизонтальной оси. Местоположение оси на фасаде определяется как половина расстояния между верхним и нижним архитектурным элементом (окна, наличники, карниз, фриз и др.), выделяющимся (западающим, выступающим) из плоскости стены.
2. Размещение вывесок и рекламных конструкций должно осуществляться в границах места допустимого размещения средств размещения информации, рекламных конструкций, установленных данным колерным паспортом объекта капитального строительства.
3. Размещение вывесок по отношению друг к другу, их конфигурация, наполненность информацией должны соответствовать Стандартным требованиям к вывескам, их размещению и эксплуатации (далее - Стандартные требования), утвержденным Решением Пермской городской Думы от 15.12.2020 №277.
4. В случае, если планируемые к размещению вывески не соответствуют Стандартным требованиям и действующему колерному паспорту, требуется внесение изменений в колерный паспорт путем разработки нового колерного паспорта.
5. Максимальный размер информационных табличек – 0,5 м x 0,7 м (пункт 2.13 Стандартных требований).
6. Узел крепления каждого типа объекта информации разрабатывается отдельным рабочим проектом.
7. В случае размещения рекламной конструкции на фасаде здания, строения, сооружения, такая конструкция должна быть отражена в составе нового колерного паспорта, а ее размещение должно осуществляться в соответствии с действующим порядком установки эксплуатации рекламных конструкций на территории города Перми, утвержденным решением Пермской городской Думы от 27.01.2009 № 11, с последующим получением на установку и эксплуатацию рекламной конструкции в установленном порядке.
8. В случае возникновения спорных ситуаций с другими организациями в отношении мест размещения нестандартных вывесок, расположенных не в границах занимаемого помещения, регулирование конфликта и окончательное решение по размещению вывесок той или иной претендующей организации в соответствии с положениями Жилищного кодекса Российской Федерации должно приниматься на собрании собственников помещений в многоквартирном доме.
9. Размещение вывесок, перекрывающих оконные проемы, а также расположенных на балконах, лоджиях зданий и сооружений должно быть согласовано с собственниками помещений, к которым относится балкон и данный оконный проем.
10. В случае возникновения спорных ситуаций в отношении места размещения информационной конструкции на парапете кровли/кровле/стене у кровли, регулирование конфликта и окончательное решение по размещению информационной конструкции должно приниматься на собрании собственников помещений в многоквартирном доме в соответствии с положениями Жилищного кодекса Российской Федерации.

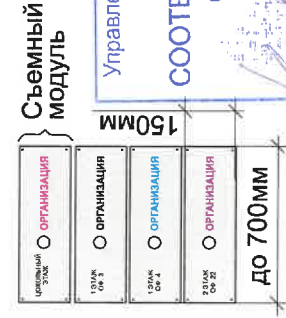
Схема крепления вывески 1



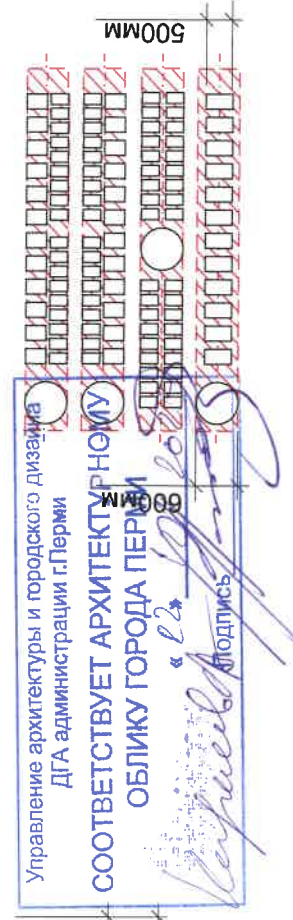
*Непосредственно на остеклении витрины допустимо не сплошное написание информации, состоящей из графической (или) текстовой частей, занимающей не более 30% площади одного членения поля остекления (пункт 3.13. Стандартных требований);

**Сплошные вывески в витринах и на остеклении оконных, дверных полотен не должны превышать по высоте половину высоты витрины и остекления оконных, дверных полотен, а по ширине – половину ширины витрины и остекления оконных, дверных полотен и должны отступать от остекления не менее чем на 0,15 м (пункт 3.14. Стандартных требований).*

Пример сгруппированных модульных табличек



Схемы компоновки объемных букв и/или логотипов, относительно оси и места размещения средств размещения информации



Условные обозначения:

- единая горизонтальная (вертикальная) ось размещения объектов
- место допустимого размещения средств размещения информации, рекламных конструкций
- выноска и номер позиции согласно Ведомости средств размещения информации, рекламных конструкций на листе

Примечание: Смотреть вместе с листом 7

| № 039/23 AP | | Жилое здание с общественными помещениями | | Лист | Листов |
|--|--------------|--|-------|---------------------------|--------|
| Колерный паспорт объекта капитального строительства по ул. Куйбышева, №61, Свердловского района г. Перми | | | | | |
| Изм. | Кол.уч | Лист | Недок | Подпись | Дата |
| Разраб. | Пьянков С.В. | | | | 12/23 |
| | | | | П | 10 |
| Размещение средств размещения информации, рекламных конструкций. (Боковой фасад). | | | | ООО "Группа компаний ИСТ" | |

| | | | | |
|--|--------------------------------------|--------|--------------------------------------|--------|
| позиция ведомости отделки фасадов 6, 7, 9 | координаты цвета RAL Classic 3007 | C: 60 | координаты цвета RAL Classic 9005 | C: 100 |
| | | M: 100 | | M: 100 |
| | | Y: 70 | | Y: 100 |
| | | K: 80 | | K: 95 |
| | | R: 64 | | R: 10 |
| | | G: 34 | | G: 10 |
| | | B: 37 | | B: 13 |

| | | | | |
|--|--------------------------------------|--------|--------------------------------------|--------|
| позиция ведомости отделки фасадов 3, 4, 5, 10 | координаты цвета RAL Classic 9003 | C: 0 | координаты цвета RAL Classic 7004 | C: 0 |
| | | M: 0 | | M: 0 |
| | | Y: 0 | | Y: 0 |
| | | K: 0 | | K: 45 |
| | | R: 244 | | R: 158 |
| | | G: 248 | | G: 160 |
| | | B: 244 | | B: 161 |



СОГЛАСОВАНО
 1д заместитель начальника ДГА
 г. Пермь - главный архитектор
 Ю.Ю. Лапшин 20.12.23 г.
Лапшев А

Цвета в стандарте RAL и цветовой палитре CMYK, RGB приведены с сайта <https://colorscheme.ru/> (каталог цветов RAL CLASSIC)

| | | | |
|--|-------|---------------------------|--------|
| № 039/23 AP | | | |
| Колерный паспорт объекта капитального строительства по ул. Куйбышева, №61, Свердловского района г. Перми | | | |
| Жилое здание с общественными помещениями | Этапы | Лист | Листов |
| | П | 11 | 11 |
| Эталоны колеров | | ООО "Группа компаний ИСТ" | |