

ООО "ЛАНДШАФТ. АРХИТЕКТУРА. ДИЗАЙН"

№ 059-22-01-26-3459 от 19.12.2023

Заказчик: ООО "ЛАНДШАФТ. АРХИТЕКТУРА. ДИЗАЙН"

**ПАСПОРТ ВНЕШНЕГО ОБЛИКА ОБЪЕКТА КАПИТАЛЬНОГО СТРОИТЕЛЬСТВА
(КОЛЕРНЫЙ ПАСПОРТ)**

АДРЕС ОБЪЕКТА: г.Пермь, административный район Мотовилихинский,
улица Аркадия Гайдара, здание (строение) №5



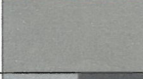



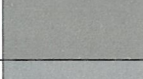







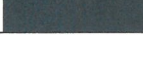
ШИФР: БДР-25-23

ПЕРМЬ 2023г.

ВЕДОМОСТЬ ЧЕРТЕЖЕЙ

Лист	Наименование	Примечание
1-2	Общие данные	
3	Существующее состояние фасадов	
4	Визуализация входной группы на дворовом фасаде в осях 7-6	
5	Главный фасад	
6	Дворовой фасад	
7	Боковые фасады	
8-9	Размещение средств информации рекламных конструкций (окончание)	
10	Эталоны колеров	

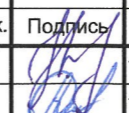
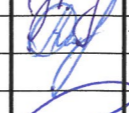


ВЕДОМОСТЬ ОТДЕЛКИ ФАСАДОВ

Поз.	Элемент фасада	Эталон цвета	Обознач.	Вид отделки	Примечание
1	Основное поле стен (тип 1)		красный	Керамический кирпич	
2	Архитектурные элементы (тип 2)		желтый	Керамический кирпич	
3	Цоколь здания, крылец, входных групп, поле стен 1 этажа		RAL 7030	Штукатурка, окраска	
4, 4.1	Ограждения крылец, лестниц, пандусов, балконов и кровли		RAL 7040 RAL 7024	Металл с окраской атмосферостойкой краской	
5, 5.1	Переплеты окон, балконов		RAL 9003 RAL 7024	ПВХ профили	
6	Двери		RAL 9003 RAL 7040	ПВХ профили, металл с окраской атмосферостойкой краской	
7	Покрытие ступеней и входных площадок		RAL 7030	Керамогранит	
8	Покрытие козырьков		RAL 7040	Оцинкованная сталь с полимерным покрытием	
9	Навес		-	Оцинкованная сталь с полимерным покрытием	
10	Жалюзийная система		RAL 9003	Металлические с полимерным покрытием	
11	Фриз		RAL 5011	Оцинкованная сталь с полимерным покрытием	h = 0,5 м
12	Переплеты витражных конструкций		RAL 7024	Алюминиевый профиль, цвет наружной поверхности профиля	
13	Покрытие стекла витража		RAL 9007	Пленка с рисунком	
14	Покрытие стекла витража		RAL 7024	Тонированная пленка	
15	Козырек		RAL 5011	Оцинкованная сталь с полимерным покрытием	

Пояснительная записка

Объект капитального строительства – 13-этажный многоквартирный жилой дом со встроенными помещениями многофункционального назначения по адресу г. Пермь, Мотовилихинский район, ул. Аркадия Гайдара, 5
Год постройки и ввод в эксплуатацию: 2010 год ;
Ранее разработанные колерные паспорта: № 059-22-01-26-2126 от 14.06.2022
 В плане здание: сложной конфигурации с выступами;
 Несущие стены: кирпичные;
 Кровля: плоская.
Нахождение в зоне объектов культурного наследия: рассматриваемый объект не располагается в зоне охраны объектов культурного наследия.
 Настоящим колерным паспортом вносятся изменения в ранее согласованный колерный паспорт от 14.06.2022 № 059-22-01-26-2126, шифр-23-22 (согл.01.07.2022) в части замены цветового решения переплетов окон и витражей, лестницы с ограждения (замена RAL 7012 на RAL 9003); в части добавления входных групп и уточнения видов и мест размещения средств размещения информации (п.5, л.6), в части изменения отделочного материала поз. 5.1, 12, 13, 14, 15 л.1, которые не повлекут к нарушению архитектурного облика здания.
 Цветовое решение и применяемые материалы обеспечивают комплексное решение всех элементов фасадов, единство архитектурного облика здания. Средства размещения информации, рекламные конструкции не нарушат архитектурный облик здания.
 Раздел «Архитектурно-художественная подсветка» настоящим колерным паспортом не разрабатывается. Освещение фасада осуществляется за счет свечения окон и вывесок.
 Предметом согласования данного колерного паспорта являются: принятые цветовые решения элементов фасада, применяемые материалы существующего объекта недвижимости, а также определение возможных типов размещения средств размещения информации на нем. Средства размещения информации, рекламные конструкции, не соответствующие типу и местам их возможного размещения, подлежат демонтажу.
 В соответствии с Градостроительным кодексом Российской Федерации, решением Пермской городской Думы от 15.12.2020 № 277 «Об утверждении Правил благоустройства территории города Перми и о признании утратившими силу отдельных решений Пермской городской Думы» и постановлением администрации города Перми от 22.02.2017 № 130 «Об утверждении формы и Порядка согласования паспорта внешнего облика объекта капитального строительства (колерного паспорта)» колерные паспорта не являются разрешительной документацией на строительство, реконструкцию объекта капитального строительства; не являются правовым основанием на устройство пристроек, навесов, козырьков и других архитектурных элементов объекта капитального строительства;

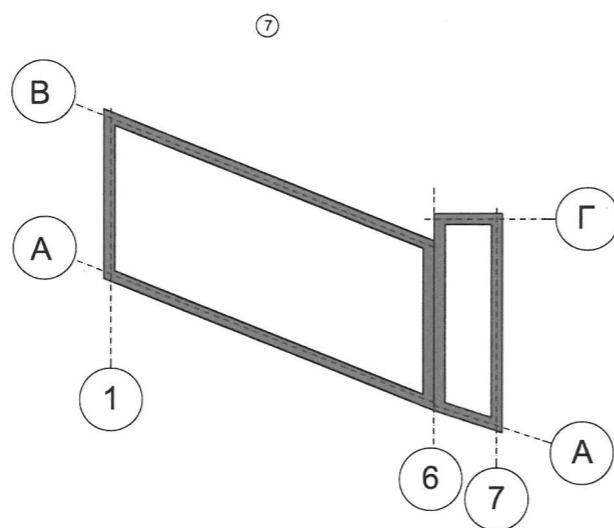
СОГЛАСОВАНО
 1-й заместитель начальника ДГА
 г. Пермь, главный архитектор
 Д.Ю. Лапшин
 « 15 » 12 2023 г.

Изм.						БДР-25-23					
Кол.уч.	Лист	№ док.	Подпись	Дата	Колерный паспорт объекта капитального строительства по ул. Аркадия Гайдара, №5, Мотовилихинского района г.Перми.						
Разработал	Стукова			12.2023	Многоквартирный жилой дом со встроенными помещениями многофункционального назначения	Стадия	Лист	Листов			
Проверил	Шумкина			12.2023		П	1	10			
Н.контроль	Иванов			12.2023	Общие данные (начало)						

Инструкция о порядке производства работ, связанных с окраской фасадов и всех наружных частей зданий, сооружений, строений, расположенных на территории города Перми

1. Окраска (отделка) фасадов и всех наружных частей зданий, сооружений, строений, расположенных на территории города Перми, может производиться лишь на основании паспорта внешнего облика объекта капитального строительства (колерного паспорта), согласованного департаментом градостроительства и архитектуры администрации г.Перми (далее – ДГА).
2. До начала процесса окраски (отделки) здания или какого-либо сооружения должны быть произведены работы по капитальному ремонту всех без исключения наружных частей его, подлежащих окраске.
3. До начала ремонта зданий, имеющих газосветовую рекламу, сообщить рекламораспространителю о предстоящих работах на фасаде здания с целью сохранения вывесок либо их демонтажа.
4. Полуразрушенные и разрушенные архитектурные художественно-скульптурные детали здания: карнизы, колонны, капители, фризы, барельефы, художественная роспись т.п. подлежат обязательному восстановлению в своем первоначальном виде. Категорически запрещается производить окраску здания без предварительного восстановления указанных деталей.
5. Металлические поверхности отдельных частей здания: ограждения балконов и лестниц, элементы входных групп, двери, кронштейны и прочие архитектурно-художественные детали перед окраской очищаются от грязи, ржавчины, старой краски и покрываются вновь атмосферостойкой краской для металлических поверхностей.
6. В соответствии с выданными образцами цвета (колерами) на окраску (отделку) здания организация, производящая ремонт здания, составляет пробные образцы цвета, которые наносятся на подготовленную для покраски поверхность стены в уровне 1-го этажа здания (не выше 1,5 метров от земли).
7. Проверку и согласование пробного образца цвета (выкрас колера), а также готовности поверхности стены и отдельных наружных частей здания к окраске производит уполномоченный представитель ДГА г.Перми. Без указанной проверки и согласования производить окраску (отделку) фасада категорически воспрещается.
8. Домоуправления, организации и учреждения, производящие окраску (отделку) и связанный с ней ремонт здания, несут полную ответственность за точное выполнение настоящей инструкции и могут быть привлечены к ответственности за ее нарушение в соответствии со статьей 6.8.2 "Нарушение требований к внешнему виду фасадов зданий, строений, сооружений" Закона Пермского края от 06.04.2015 № 460-ПК "Об Административных правонарушениях в Пермском крае".
9. По всем вопросам, связанным с производством работ, необходимо обращаться в ДГА по адресу: г. Пермь, ул. Сибирская 15, каб. 315, тел. 212-76-98

План координационных осей



Ситуационный план



Условные обозначения

- 1 - Многоквартирный жилой дом со встроенными помещениями многофункционального назначения по ул. Аркадия Гайдара, 5 в г. Перми
- Красные линии
- Границы земельного участка
- Земельный участок с кадастровым номером 59:01:4319143:612

ПРИМЕЧАНИЕ:

Координационные оси расставлены условно, красные линии приведены с сайта <https://isogd.gorodperm.ru/>, границы земельного участка и его номер приведены с сайта <https://pkk.rosreestr.ru/>.

ВЕДОМОСТЬ ССЫЛОЧНЫХ И ПРИЛАГАЕМЫХ ДОКУМЕНТОВ

Обозначение	Наименование	Примечание
<u>Ссылочные документы</u>		
Решение Пермской городской Думы от 15.12.2020 №277	Об утверждении правил благоустройства территории города Перми и о признании утратившими силу отдельных решений Пермской городской Думы	
Постановление администрации г.Перми от 22.02.2017 №130	Об утверждении формы и порядка согласования паспорта внешнего облика объекта капитального строительства (колерного паспорта)	
Ранее согласованные/ действующие колерные паспорта: №059-22-01-26-2126 от 14.06.2022	Паспорт внешнего облика объекта капитального строительства (колерного паспорта) г.Пермь, административный район Мотовилихинский, улица Аркадия Гайдара, здание (строение) №5	Дата согласования: 01.07.2022

БДР-25-23

Колерный паспорт объекта капитального строительства по ул. Аркадия Гайдара, №5, Мотовилихинского района г.Перми.

Изм.	Кол.уч.	Лист	№ док.	Подпись	Дата	Многоквартирный жилой дом со встроенными помещениями многофункционального назначения	Стадия	Лист	Листов
Разработал		Стукова		<i>[Signature]</i>	12.2023			П	2
Проверил		Шумкина		<i>[Signature]</i>	12.2023				
Н.контроль		Иванов		<i>[Signature]</i>	12.2023	Общие данные (окончание)			



Взамен инв.№
 Подпись и дата
 Инв.№ подл.

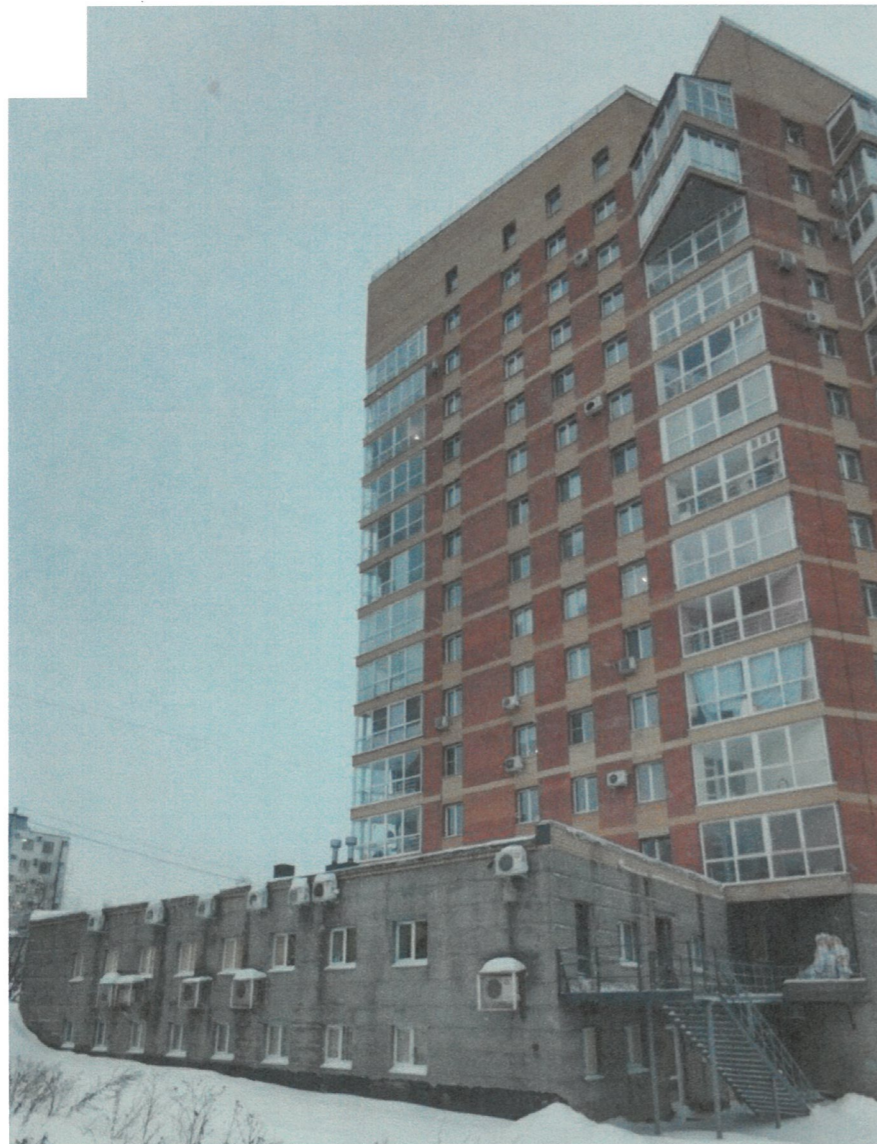
Главный фасад



Боковой фасад



Боковой фасад




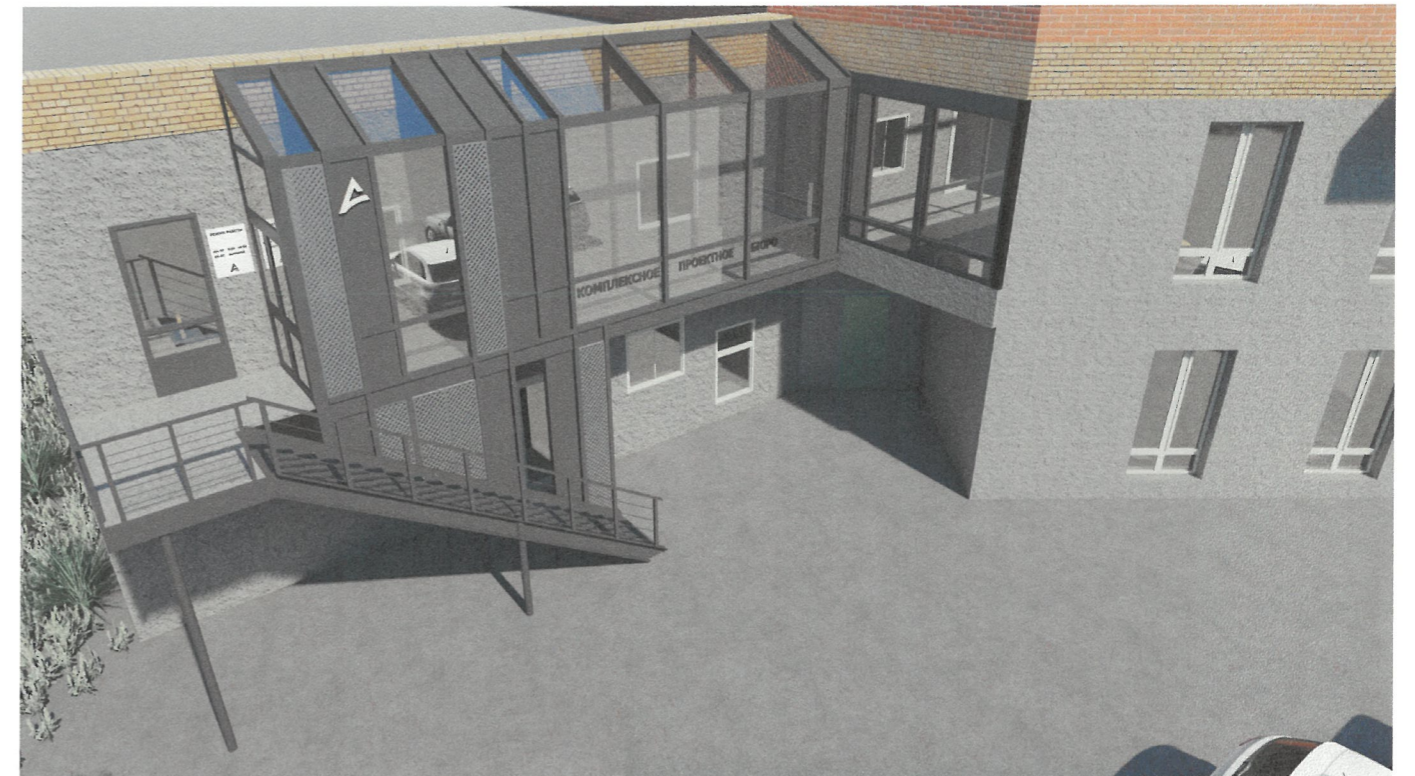
Дворовой фасад




Инва.№ подл. Подпись и дата Взамен инв.№

Дата фотофиксации - 18.12.2023

						БДР-25-23			
						Коперный паспорт объекта капитального строительства по ул. Аркадия Гайдара, №5, Мотовилихинского района г.Перми.			
Изм.	Кол.уч.	Лист	№ док.	Подпись	Дата	Многоквартирный жилой дом со встроенными помещениями многофункционального назначения	Стадия	Лист	Листов
Разработал	Стукова			<i>[Signature]</i>	12.2023		П	3	
Проверил	Шумкина			<i>[Signature]</i>	12.2023				
Н.контроль	Иванов			<i>[Signature]</i>	12.2023	Существующее состояние фасадов			



						БДР-25-23			
						Колерный паспорт объекта капитального строительства по ул. Аркадия Гайдара, №5, Мотовилихинского района г.Перми.			
Изм.	Кол.уч.	Лист	№ док.	Подпись	Дата	Многоквартирный жилой дом со встроенными помещениями многофункционального назначения	Стадия	Лист	Листов
Разработал		Стукова		<i>[Signature]</i>	12.2023			П	4
Проверил		Шумкина		<i>[Signature]</i>	12.2023				
Н.контроль		Иванов		<i>[Signature]</i>	12.2023	Визуализация входной группы на дворовом фасаде в осях 7-6			




Условные обозначения
 1 - Выноска и номер позиции согласно ведомости отделки фасада см. лист 1
 1 - Координационная ось

Примечание:

1. В случае, если наружные лестницы при дополнительно устроенных входах в общественные помещения здания выходят за границы предоставленного земельного участка и красные линии квартала, то устройство дополнительных или переустройство существующих входных групп требует получения разрешения в установленном порядке.
2. Требования к входным группам установлены пунктом 11.7 Правил благоустройства территории города Перми, утвержденных Решением Пермской городской Думы от 15.12.2020 № 277.
3. При размещении новой входной группы, изменении входной группы при проведении реконструкции, капитального ремонта здания, строения, сооружения требуется разработка проекта колерного паспорта.
4. Размещение входных групп, расположенных в границах территорий достопримечательных мест на территории города Перми, должно соответствовать требованиям, установленным органом охраны объектов культурного наследия.
5. Требования к входным группам, расположенным в границах территорий общего пользования, за исключением входных групп, расположенных в границах территорий достопримечательных мест:
 - архитектурные элементы входных групп (крыльца, входная площадка, ступени, лестницы, ограждения, парапеты, роллетные системы (рольставни), козырьки, приямки, пандусы или подъемные устройства для маломобильных групп населения) должны быть выполнены параллельно фасаду здания, строения, сооружения на расстоянии не более чем 1,5 м от фасада здания, строения, сооружения и при условии сохранения ширины пешеходной зоны (тротуара) не менее 2 м;
 - размер входной площадки - 1,5 м x 1,85 м;
 - входная группа (приямок) в подвальное или полуподвальное помещение должна быть выполнена параллельно фасаду здания, строения, сооружения с лестницей на расстоянии не более чем 1,5 м от фасада здания, строения, сооружения. По периметру входной группы (приямка) устраивается парапет высотой не более 0,5 м, над входной группой (приямком) устанавливается козырек с водоотводом;
 - на высоте более 0,72 м от уровня земли входная группа должна быть выполнена за счет внутреннего пространства здания, строения, сооружения.
6. Ступени и входная площадка входных групп должны иметь противоскользящее покрытие или полосы.
7. На одном из торцов входной площадки может быть предусмотрен пандус или подъемное устройство для маломобильных групп населения.
8. Наружная кнопка вызывного устройства должна быть размещена в начале заезда на пандус или при входе на подъемное устройство для маломобильных групп населения.
9. Глухие экраны ограждений балконов, лоджий (из профилированного металлического листа, алюминиевых композитных панелей и т.д.) по высоте должны быть не более первоначальной исторической высоты ограждения балкона (лоджии). Нормативную высоту ограждения 1,2 метра следует обеспечивать за счет применения не сплошных элементов ограждения (металлические решетки, перила).

21.01
 СОГЛАСОВАНО
 № заместитель начальника ДГА
 г. Перми - главный архитектор
 Д.Ю. Лапшин
 «25» 12 2023 г.

БДР-25-23											
Колерный паспорт объекта капитального строительства по ул. Аркадия Гайдара, №5, Мотовилихинского района г.Перми.											
Изм.	Кол.уч.	Лист	№ док.	Подпись	Дата						
Разработал	Стукова			<i>[Signature]</i>	12.2023						
Проверил	Шумкина			<i>[Signature]</i>	12.2023						
Н.контроль	Иванов			<i>[Signature]</i>	12.2023						
Многоквартирный жилой дом со встроенными помещениями многофункционального назначения					<table border="1"> <tr> <td>Стадия</td> <td>Лист</td> <td>Листов</td> </tr> <tr> <td>П</td> <td>5</td> <td></td> </tr> </table>	Стадия	Лист	Листов	П	5	
Стадия	Лист	Листов									
П	5										
Главный фасад											




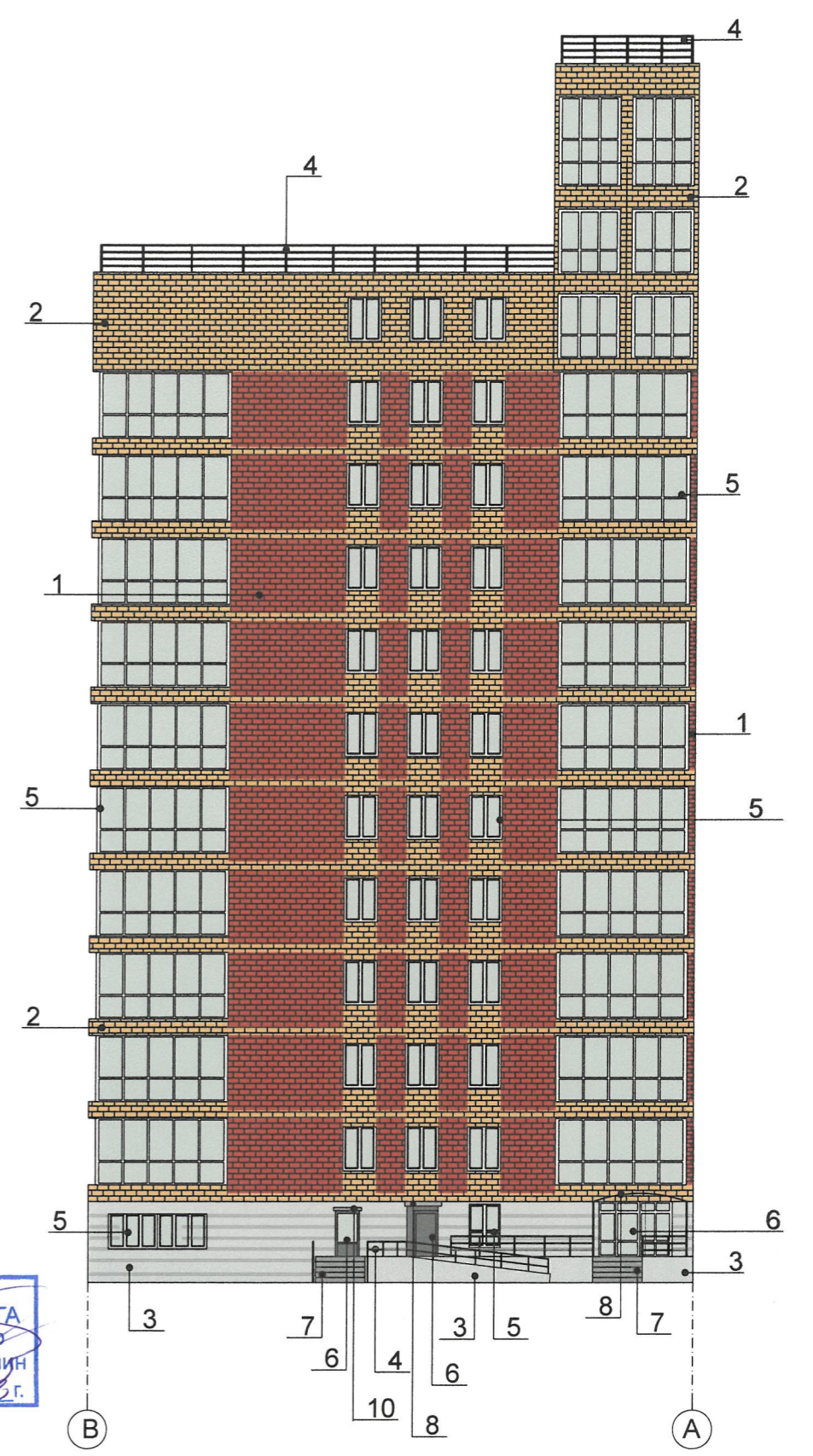
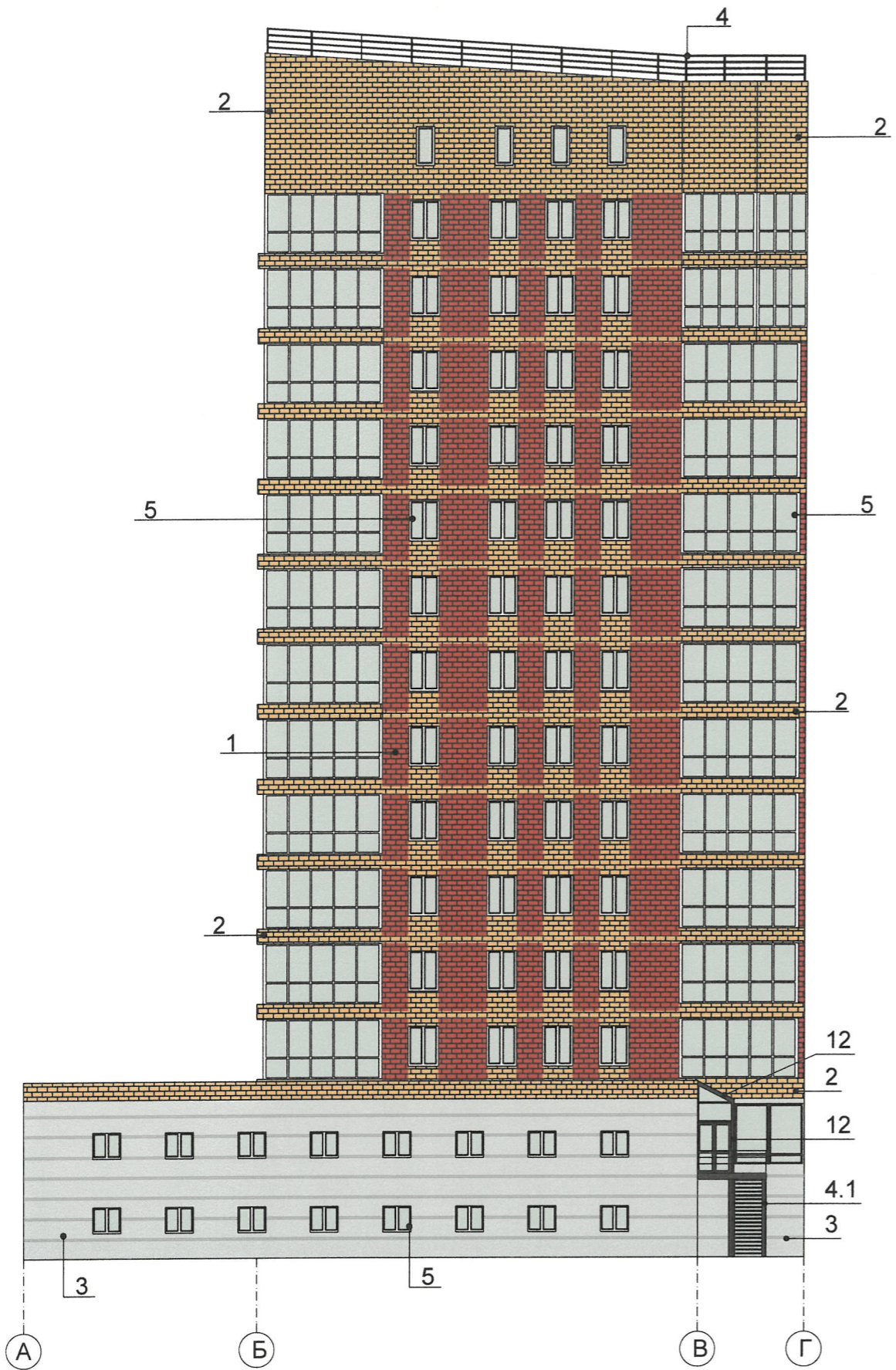
Условные обозначения
 -Выноска и номер позиции согласно ведомости отделки фасада см.лист 1
 1
 -Координационная ось
 1

Примечание:

1. Дополнительное оборудование - размещаемые на фасадах здания, строения, сооружения системы технического обеспечения эксплуатации зданий, строений, сооружений (наружные блоки систем кондиционирования и вентиляции, маскирующие ограждения (экраны, решетки), вентиляционные трубопроводы, антенны, видеокамеры наружного наблюдения, электрощиты, кабельные линии, иное подобное оборудование), защитные устройства (решетки, рольставни), почтовые ящики, часы, банкоматы, элементы архитектурно-художественной подсветки, флажки и иное оборудование.
2. Размещение дополнительного оборудования, дополнительных элементов и устройств на фасадах объектов капитального строительства рекомендуется при соблюдении следующих условий:
 -соответствие размещения дополнительного оборудования архитектурному решению фасадов, предусмотренному проектной документацией, в соответствии с которой осуществлено строительство (реконструкция) Объекта, с привязкой к единой (вертикальной, горизонтальной) системе осей фасадов;
 -единая горизонтальная ось - условная прямая линия. Определяется как половина расстояния между верхним и нижним архитектурным элементом (окна, наличники, карниз, фриз и другие), выделяющимся (западающим, выступающим) из плоскости стены;
 -единая вертикальная ось - условная прямая линия. Определяется как половина расстояния между границами одного архитектурного элемента (окна, двери, колонны) либо между двумя архитектурными элементами (окна, двери, колонны);
 -комплексное решение размещения оборудования - единое архитектурное и цветовое решение (в том числе размер, форма, материал);
 -размещение дополнительного оборудования на архитектурных деталях, элементах декора, поверхностях с ценной архитектурной отделкой, а также крепление, ведущее к повреждению архитектурных поверхностей, не допускаются.
3. Размещение дополнительного оборудования не должно нарушать законные интересы собственников жилых помещений в непосредственной близости с оборудованием.
4. Рекомендуется наружные системы кондиционирования устанавливать: у жилых помещений - за счет внутреннего пространства балкона/лоджии, у нежилых - за счет пространства помещений.
5. В соответствии со статьей 36 Жилищного кодекса Российской Федерации собственникам помещений в многоквартирном доме решение о возможности или невозможности размещения наружных блоков кондиционеров на фасадах многоквартирного дома может быть принято на общем собрании собственников помещений данного многоквартирного дома.
6. В случае принятия положительного решения о размещении наружных блоков кондиционеров на фасадах многоквартирного дома рекомендуется внешние блоки кондиционирования закрывать маскирующими ограждениями (экраны, решетки) в цвет фасада.

СОГЛАСОВАНО
 1а заместитель начальника ДГА
 г. Перми - главный архитектор
 Д.Ю. Давыдов
 «25» 12 2023г.


						БДР-25-23			
						Колерный паспорт объекта капитального строительства по ул. Аркадия Гайдара, №5, Мотовилихинского района г.Перми.			
Изм.	Кол.уч.	Лист	№ док.	Подпись	Дата	Многоквартирный жилой дом со встроенными помещениями многофункционального назначения	Стадия	Лист	Листов
Разработал	Стукова			<i>[Signature]</i>	12.2023		П	6	
Проверил	Шумкина			<i>[Signature]</i>	12.2023				
Н.контроль	Иванов			<i>[Signature]</i>	12.2023	Дворовой фасад			



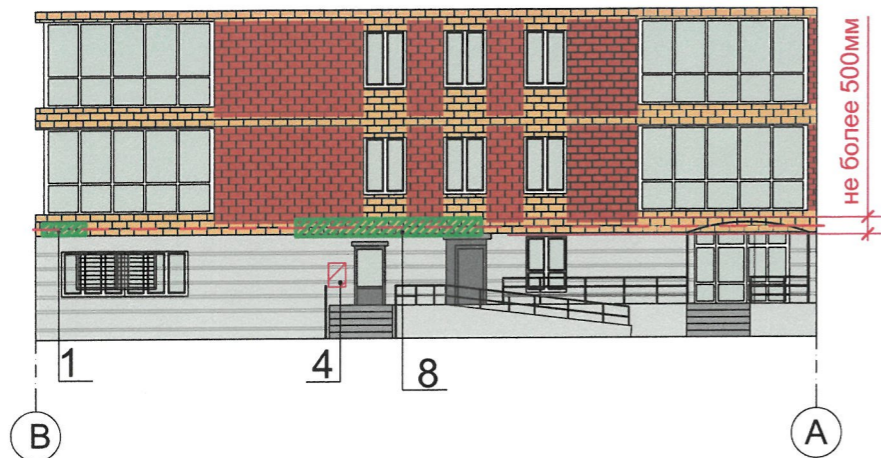
21.09
СОГЛАСОВАНО
 1^й заместитель начальника ДГА
 г. Перми - главный архитектор
 Д.Ю. Папшин
 « 25 » / 12 / 2023 г.

Условные обозначения
 1 - Выноска и номер позиции согласно ведомости отделки фасада см.лист 1
 А - Координационная ось

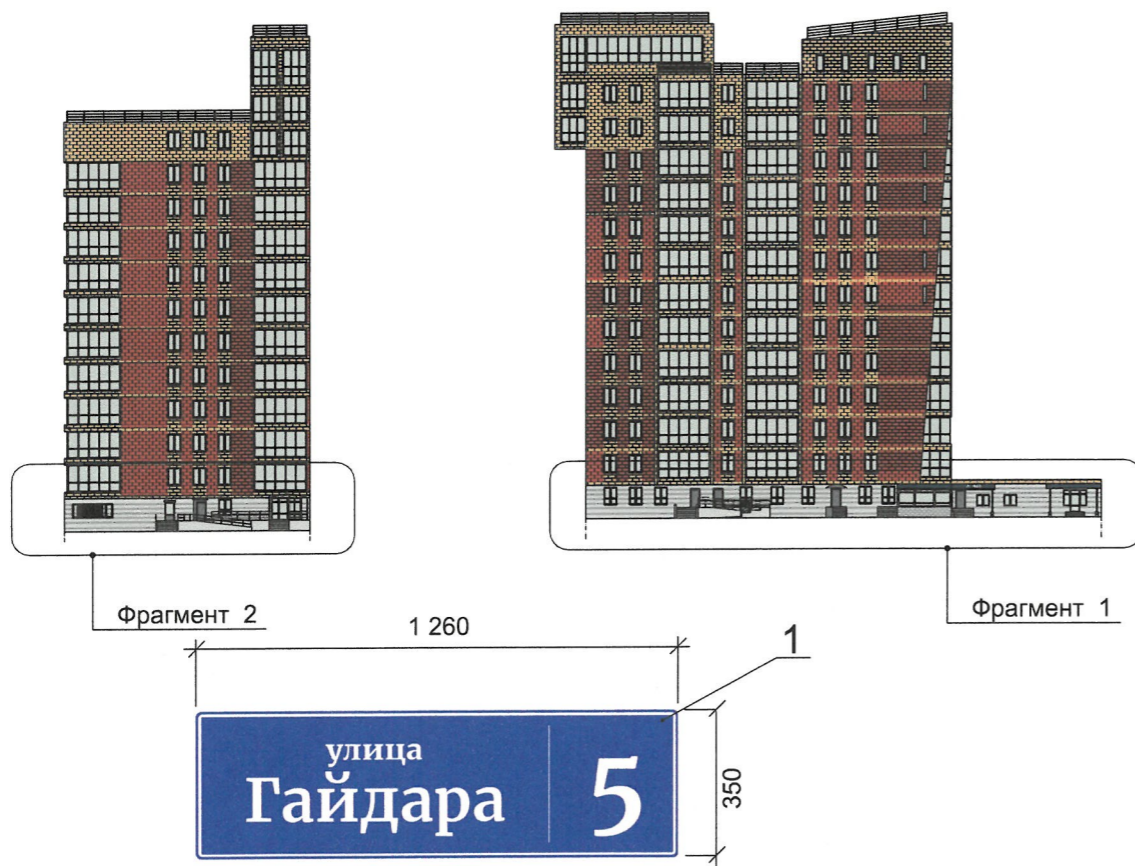
Примечание:
 1. Условия устройства и переустройства входных групп см.лист 5
 2. Условия размещения дополнительного оборудования см.лист 6

						БДР-25-23			
						Колерный паспорт объекта капитального строительства по ул. Аркадия Гайдара, №5, Мотовилихинского района г.Перми.			
Изм.	Кол.уч.	Лист	№ док.	Подпись	Дата	Многоквартирный жилой дом со встроенными помещениями многофункционального назначения	Стадия	Лист	Листов
Разработал	Стукова			<i>[Signature]</i>	12.2023		П	7	
Проверил	Шумкина			<i>[Signature]</i>	12.2023				
Н.контроль	Иванов			<i>[Signature]</i>	12.2023	Боковые фасады			

Фрагмент фасада 2



Фрагмент фасада 1





Условия размещения средств размещения информации, рекламных конструкций.

1. Место размещения информации располагается относительно условной прямой линии – единой горизонтальной оси. Местоположение оси на фасаде определяется как половина расстояния между верхним и нижним архитектурным элементом (окна, наличники, карниз, фриз и др.), выделяющимся (западающим, выступающим) из плоскости стены.
2. Размещение вывесок и рекламных конструкций должно осуществляться в границах места допустимого размещения средств размещения информации, рекламных конструкций, установленных данным колерным паспортом объектом капитального строительства.
3. Размещение вывесок по отношению друг к другу, их конфигурация, наполненность информацией должны соответствовать Стандартным требованиям к вывескам, их размещению и эксплуатации (далее - Стандартные требования), утвержденным Решением Пермской городской Думы от 15.12.2020 №277.
4. В случае, если планируемые к размещению вывески не соответствуют Стандартным требованиям и действующему колерному паспорту, требуется внесение изменений в колерный паспорт путем разработки нового колерного паспорта.
5. Максимальный размер информационных табличек – 0,5 м x 0,7 м (пункт 2.13 Стандартных требований).
6. Узел крепления каждого типа объекта информации разрабатывается отдельным рабочим проектом.
7. В случае размещения рекламной конструкции на фасаде здания, строения, сооружения, такая конструкция должна быть отражена в составе нового колерного паспорта, а ее размещение должно осуществляться в соответствии с действующим порядком установки эксплуатации рекламных конструкций на территории города Перми, утвержденным решением пермской городской Думы, с последующим получением на установку и эксплуатацию рекламной конструкции в установленном порядке.
8. В случае возникновения спорных ситуаций с другими организациями в отношении мест размещения нестандартных вывесок, расположенных не в границах занимаемого помещения, регулирование конфликта и окончательное решение по размещению вывесок той или иной претендующей организации в соответствии с положениями Жилищного кодекса Российской Федерации должно приниматься на собрании собственников помещений в многоквартирном доме.
9. Размещение вывесок, перекрывающих оконные проемы, а также расположенных на балконах зданий и сооружений должно быть согласовано с собственниками помещений, к которым относится балкон и данный оконный проем.
10. В случае возникновения спорных ситуаций в отношении места размещения информационной конструкции на парапете кровли/кровле/стене у кровли, регулирование конфликта и окончательное решение по размещению информационной конструкции должно приниматься на собрании собственников помещений в многоквартирном доме в соответствии с положениями Жилищного кодекса Российской Федерации.

Ведомость средств размещения информации, рекламных конструкций


№	Тип объекта, материал, способы крепления	цвет (с указанием RAL)	наличие подсветки
1	Указатель с наименованием улицы и номером дома (здания) (пункт 11.4.2 Решения Пермской городской Думы от 15.12.2020 № 277). Пластик, металл.	Синий: R-(0), G-(20), B-(120); белый	Возможна
2	Указатель номера подъезда и квартир. Оргстекло, металл, пластик.	Синий: R-(0), G-(20), B-(120); белый	Возможна
3	Объемные буквы и/или логотипы размещенные на металлических направляющих в цвет фриза. Оргстекло, металл, пластик	Фирменные цвета	Возможна
4	Информационная табличка (режимник). Одиночная (500x700). Оргстекло, пластик, металл, выклейки	Фирменные цвета	Без подсветки
5	Вывеска - объемные буквы и /или логотипа размещенные на металлических направляющих в цвет козырька. Оргстекло, металл, пластик	Фирменные цвета	Возможна
6	Информация - не сплошная плёночная аппликация в виде текста или контурного изображения на стекле. Площадь выклейки не более 30% от площади одного поля остекления. Самоклеющиеся пленки по стеклу. Вывеска-панно (постер или световой короб), размещенное в оконном проёме за стеклом, площадью не более 50% от площади одного поля остекления, отступ от остекления не менее чем на 0,15м. Материалы: металл, пластик, плёнка	Фирменные цвета	Без подсветки
7	Вывеска - объемные буквы и /или логотипа размещенные на металлических направляющих в цвет входной группы. Оргстекло, металл, пластик	Фирменные цвета	Возможна
8	Вывеска - объемные буквы и /или логотипа размещенные на металлических направляющих в цвет фасада. Оргстекло, металл, пластик	Фирменные цвета	Возможна

Условные обозначения

-  - место допустимого размещения средств размещения информации, рекламных конструкций
-  - Единая горизонтальная ось размещения объектов

Управление архитектуры и городского дизайна
г.Перми
«25» 12/2023
Подпись: *Карасов С.В.*

СООТВЕТСТВУЕТ АРХИТЕКТУРНОМУ ОБЛИКУ ГОРОДА ПЕРМИ

						БДР-25-23			
						Колерный паспорт объекта капитального строительства по ул. Аркадия Гайдара, №5, Мотовилихинского района г.Перми.			
Изм.	Кол.уч.	Лист	№ док.	Подпись	Дата	Многоквартирный жилой дом со встроенными помещениями многофункционального назначения	Стадия	Лист	Листов
Разработал	Стукова			<i>Стукова</i>	12.2023		П	8	
Проверил	Шумкина			<i>Шумкина</i>	12.2023				
Н.контроль	Иванов			<i>Иванов</i>	12.2023	Размещение средств информации рекламных конструкций (начало)			

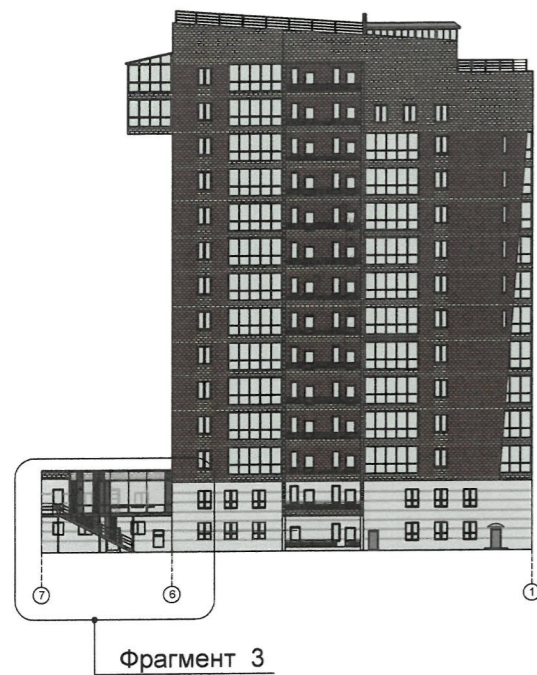


Схема логотипа размещенного на дворовом фасаде в осях 7-1

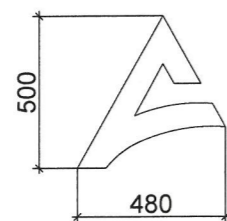


Схема логотипа размещенного на главном фасаде в осях 1-7

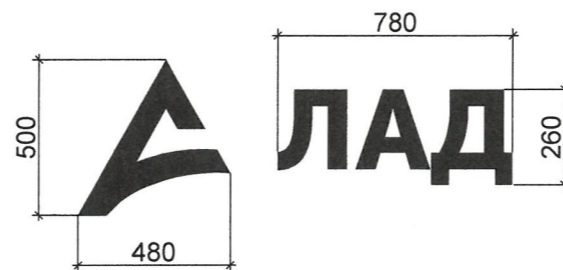
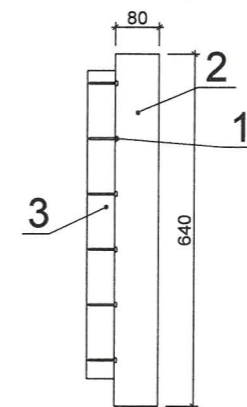
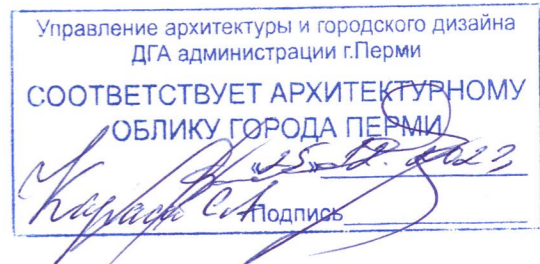


Схема крепления



- 1. Шуруп саморез
- 2. Объемный логотип
- 3. Козырек



Условные обозначения



- место допустимого размещения средств размещения информации, рекламных конструкций




- Единая горизонтальная ось размещения объектов



- Выноска и номер позиции согласно ведомости средств размещения информации, рекламных конструкций см. лист 8



- Координационная ось

						БДР-25-23			
						Колерный паспорт объекта капитального строительства по ул. Аркадия Гайдара, №5, Мотовилихинского района г.Перми.			
Изм.	Кол.уч.	Лист	№ док.	Подпись	Дата	Многоквартирный жилой дом со встроенными помещениями многофункционального назначения	Стадия	Лист	Листов
							П	9	
Разработал		Стукова		<i>[Signature]</i>	12.2023	Размещение средств информации рекламных конструкций (окончание)			
Проверил		Шумкина		<i>[Signature]</i>	12.2023				
Н.контроль		Иванов		<i>[Signature]</i>	12.2023				

3,7	RAL 7030	C:	20	
		M:	10	
		Y:	20	
		K:	40	
		R:	147	
		G:	147	
B:	136			

5	RAL 9003	C:	0	
		M:	0	
		Y:	0	
		K:	0	
		R:	244	
		G:	248	
B:	244			

6,8,4	RAL 7040	C:	20	
		M:	5	
		Y:	10	
		K:	40	
		R:	157	
		G:	163	
B:	165			

11	RAL 5011	C:	100	
		M:	60	
		Y:	10	
		K:	80	
		R:	35	
		G:	44	
B:	63			

12, 14	RAL 7024	C:	80	
		M:	60	
		Y:	50	
		K:	40	
		R:	71	
		G:	74	
B:	80			

13	RAL 9007	C:	0	
		M:	0	
		Y:	0	
		K:	60	
		R:	143	
		G:	143	
B:	140			

СОГЛАСОВАНО
 1^й заместитель начальника ДГА
 г. Перми - главный архитектор
 Д.Ю. Папшин
 « 25 » 12 2023 г.

ПРИМЕЧАНИЕ: Координаты цветов RAL приведены с сайта: <https://colorscheme.ru> (каталог цветов: RAL CLASSIC)

						БДР-25-23			
						Колерный паспорт объекта капитального строительства по ул. Аркадия Гайдара, №5, Мотовилихинского района г.Перми.			
Изм.	Кол.уч.	Лист	№ док.	Подпись	Дата	Многоквартирный жилой дом со встроенными помещениями многофункционального назначения	Стадия	Лист	Листов
Разработал	Стукова				12.2023		П	10	
Проверил	Шумкина				12.2023				
Н.контроль	Иванов				12.2023	Эталоны колеров			