

ПРОИЗВОДСТВЕННО-РЕКЛАМНАЯ КОМПАНИЯ «УРА!»

№ 059-22-01-26-3528 от 26.12.2023
Номер и дата входящего заявления о согласовании колерного паспорта (заполняется ДГА)

Заказчик: ООО "Строительно-монтажное управление №11"

**ПАСПОРТ ВНЕШНЕГО ОБЛИКА ОБЪЕКТА КАПИТАЛЬНОГО СТРОИТЕЛЬСТВА
(КОЛЕРНЫЙ ПАСПОРТ)**

АДРЕС ОБЪЕКТА: г. Пермь, административный район Свердловский,
улица Лодыгина, здание (строение) №44а

шифр: № 040/23 АР

ПЕРМЬ 2023г.

Ведомость чертежей

Лист	Наименование	Примечания
1	Общие данные	
2	Общие данные	
3	Существующее состояние фасадов	
4	Визуализация	
5	Главный фасад	
6	Дворовый фасад	
7	Боковой фасад	
8-10	Размещение средств размещения информации, рекламных конструкций.	
11	Эталоны колеров	

Пояснительная записка

Объект капитального строительства – 10-этажное здание административного назначения по адресу: г. Пермь, Свердловский р-он, ул. Лодыгина, 44а;
Год постройки и ввода в эксплуатацию: новое строительство;
 В плане здание прямоугольной конфигурации;
 Несущие стены: кирпичные;
 Кровля: плоская.

Ранее разработанные колерные паспорта: № 059-22-01-26-2170 от 17.06.2022;

Нахождение в границах зон объектов культурного наследия:
 рассматриваемый объект не располагается в зоне объектов культурного наследия.

Настоящим колерным паспортом:

Вносятся изменения в ранее разработанный колерный паспорт от 17.06.2022 № 059-22-01-26-2170, шифр: 037/22 AP (согл.08.07.2022) в части определения типов и видов отделки, и их цветового решения;
 Устанавливаются виды и места размещения средств размещения информации, рекламных конструкций;
 Раздел «Архитектурно-художественная подсветка» настоящим колерным паспортом не разрабатывается.
 Освещение фасада осуществляется за счет свечения окон и вывесок.

В соответствии с Градостроительным кодексом Российской Федерации, решением Пермской городской Думы от 15.12.2020 № 277 «Об утверждении Правил благоустройства территории города Перми» и постановлением администрации города Перми от 22.02.2017 № 130 «Об утверждении формы и Порядка согласования паспорта внешнего облика объекта капитального строительства (колерного паспорта)» колерные паспорта либо изменения в колерные паспорта не являются разрешительной документацией на строительство, реконструкцию объекта капитального строительства; не являются правовым основанием на устройство (переустройство, демонтаж) пристроек, навесов, козырьков и других архитектурных элементов объекта капитального строительства.

Предметом согласования данного колерного паспорта являются: принятые цветовые решения элементов фасада, применяемые материалы существующего объекта недвижимости, а также определение возможных типов размещения средств размещения информации на нем. Средства размещения информации, рекламные конструкции, не соответствующие типу и местам их возможного размещения, подлежат демонтажу.

В данном колерном паспорте на листе 3 представлены визуализации, которые представляют общую концепцию проекта и могут отличаться от фасадов колерного паспорта.

Ведомость отделки фасадов

ПОЗ.	ЭЛЕМЕНТ ФАСАДА	ЭТАЛОН ЦВЕТА	ОБОЗН.	ВИД ОТДЕЛКИ	ПРИМ.
1	Основное поле стен (Тип 1)		RAL 9010 RAL 1014	Алюминевые композитные панели СИБАЛЮКС	
2	Основное поле стен (Тип 2)		RAL 1001 RAL 8003	Штукатурка, окраска фасадной караской. Керамогранит	
3	Переплеты окон и витражей		RAL 9002	Металлопластик (заводское покрытие)	
4	Ворота, двери		RAL 1001 RAL 8003 RAL 9002	Металлопластик (заводское покрытие)	
5	Кровля		RAL 8003	Металл, окраска атмосферной краской	
6	Ограждение крыши, лестницы, пандуса		_____	Хромированная сталь	
7	Козырек		RAL 8003	Керамогранит 600x600мм	
8	Металлические элементы: колонны, лестницы		RAL 7004	Металл, окраска атмосферной краской	
9	Ступени крылец		_____	Керамогранит с антискользящей поверхностью	

СОГЛАСОВАНО
 1а заместитель начальника ДГА
 г. Пермь - главный архитектор
 Д.О. Лапшин
 23.01.2024 г.

№ 040/23 AP											
Колерный паспорт объекта капитального строительства по ул. Лодыгина, №44а, Свердловского района г. Перми											
Изм.	Кол.уч.	Лист	№док	Подпись	Дата						
	Разраб.	Пьянков С.В.			01/24						
				Административное здание	<table border="1"> <tr> <th>Стадия</th> <th>Лист</th> <th>Листов</th> </tr> <tr> <td>П</td> <td>1</td> <td>11</td> </tr> </table>	Стадия	Лист	Листов	П	1	11
Стадия	Лист	Листов									
П	1	11									
				Общие данные	ПРК «УРА»						

ИНСТРУКЦИЯ

о порядке производства работ, связанных с окраской фасадов и всех наружных частей зданий, сооружений, строений, расположенных на территории города Перми

1. Окраска (отделка) фасадов и всех наружных частей зданий, сооружений, строений, расположенных на территории города Перми, может производиться лишь на основании паспорта внешнего облика объекта капитального строительства (колерного паспорта), согласованного с департаментом градостроительства и архитектуры администрации г. Перми (далее – ДГА).
2. До начала процесса окраски (отделки) здания или какого-либо сооружения должны быть произведены работы по капитальному ремонту всех без исключения его наружных частей, подлежащих окраске.
3. До начала ремонта зданий, имеющих газосветовую рекламу, сообщить рекламораспространителю о предстоящих работах на фасаде здания с целью сохранения вывесок либо их демонтажа.
4. Полуразрушенные и разрушенные архитектурные художественно-скульптурные элементы фасада: карнизы, фризы, колонны, пилястры, сандрики, кронштейны, обрамления проемов, различные лепные украшения, барельефы, мозаика, художественная роспись и т.п. подлежат обязательному восстановлению в своем первоначальном виде. Категорически запрещается производить окраску здания без предварительного восстановления указанных элементов декора фасада.
5. Металлические поверхности отдельных элементов фасада: чугунные решетки, ограждения балконов и лестниц, элементы входных групп, двери, кронштейны и прочие архитектурно-художественные элементы фасада перед окраской очищаются от грязи, ржавчины, старой краски и покрываются вновь атмосферостойкой краской для металлических поверхностей.
6. В соответствии с выданными образцами цвета (колерами) на окраску (отделку) здания организация, производящая ремонт здания, составляет пробные образцы цвета, которые наносятся на подготовленную для покраски поверхность стены в уровне 1-го этажа здания (не выше 1,5 метров от земли).
7. Проверку и согласование пробного образца цвета (выкрас колера) производит уполномоченный представитель ДГА. Без указанных проверки и согласования производить окраску (отделку) фасадов здания категорически запрещается.
8. Домууправления, организации и учреждения, производящие окраску (отделку) и связанный с нею ремонт фасадов здания, несут ответственность за выполнение настоящей инструкции и могут быть привлечены к административной ответственности за ее нарушение в соответствии со статьей 6.8.2 «Нарушение требований к внешнему виду фасадов зданий, строений, сооружений» Закона Пермского края от 06.04.2015 № 460-ПК «Об административных правонарушениях в Пермском крае».
9. По всем вопросам, связанным с производством работ, необходимо обращаться в ДГА по адресу: г. Пермь, ул. Сибирская, 15, каб. 315, тел. 212-76-98.

Ведомость ссылочных и прилагаемых документов

ОБОЗНАЧЕНИЕ	НАИМЕНОВАНИЕ	ПРИМЕЧАНИЕ
Ссылочные документы		
Решение Пермской городской Думы от 15.12.2020 № 277	«Об утверждении Правил благоустройства территории города Перми»	
Постановление администрации города Перми от 22.02.2017 № 130	«Об утверждении формы и Порядка согласования паспорта внешнего облика объекта капитального строительства (колерного паспорта)»	
Ранее разработанный колерный паспорт: № 059-22-01-26-2170 от 17.06.2022	Колерный паспорт объекта капитального строительства по ул. Лодыгина, 44а в Свердловском районе города Перми, шифр 037/22 АР	Согласован 08.07.2022

Ситуационный план



<http://isogd.gorodperm.ru/>

Условные обозначения:

- 44а - административное здание по адресу: г. Пермь, Свердловский район, ул. Лодыгина, 44а
- фасады с местами размещения средств размещения информации, рекламных конструкций
- красная линия (здание размещается по границам красных линий)
- земельный участок с кадастровым номером 59:01:4411067:56

						№ 040/23 АР				
						Колерный паспорт объекта капитального строительства по ул. Лодыгина, №44а, Свердловского района г. Перми				
Изм.	Кол.уч.	Лист	№док	Подпись	Дата	Административное здание		Стадия	Лист	Листов
Разраб.				Пьянков С.В.	01/24					П
						Общие данные		ПРК «УРА»		

Главный фасад



Главный фасад



Дворовый фасад



Дворовый фасад



Дворовый фасад



Боковой фасад



Боковой фасад




Боковой фасад



Фотофиксация выполнена: 17.01.2024г.

						№ 040/23 AP			
						Колерный паспорт объекта капитального строительства по ул. Лодыгина, №44а, Свердловского района г. Перми			
Изм.	Кол.уч.	Лист	Недок	Подпись	Дата	Административное здание	Стадия	Лист	Листов
	Разраб.				01/24		П	3	11
						Существующее состояние фасадов	ПРК «УРА»		



						№ 040/23 AP			
						Колерный паспорт объекта капитального строительства по ул. Лодыгина, №44а, Свердловского района г. Перми			
Изм.	Кол.уч.	Лист	Недок	Подпись	Дата	Административное здание	Стадия	Лист	Листов
	Разраб.	Пьянков С.В.			01/24		П	4	11
						Визуализация	ПРК «УРА»		



Примечание:

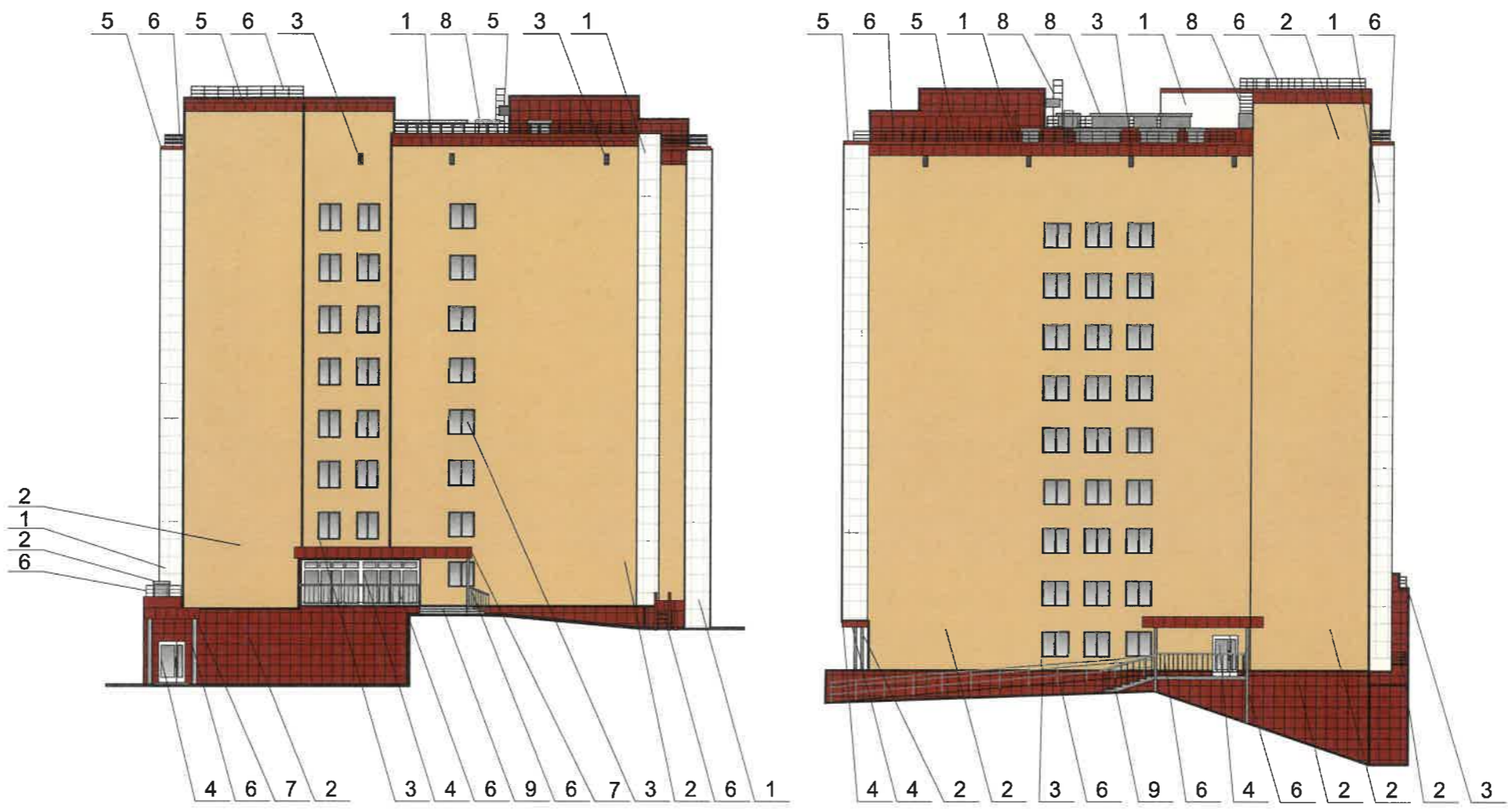
1. В случае, если наружные лестницы при дополнительно устроенных входах в общественные помещения здания выходят за границы предоставленного земельного участка и красные линии квартала, то устройство дополнительных или переустройство существующих входных групп требует получения разрешения в установленном порядке.
2. Требования к входным группам установлены пунктом 11.7 Правил благоустройства территории города Перми, утвержденных Решением Пермской городской Думы от 15.12.2020 № 277.
3. При размещении новой входной группы, изменении входной группы при проведении реконструкции, капитального ремонта здания, строения, сооружения требуется разработка проекта колерного паспорта.
4. Размещение входных групп, расположенных в границах территорий достопримечательных мест на территории города Перми, должно соответствовать требованиям, установленным органом охраны объектов культурного наследия.
5. Требования к входным группам, расположенным в границах территорий общего пользования, за исключением входных групп, расположенных в границах территорий достопримечательных мест:
 - архитектурные элементы входных групп (крыльца, входная площадка, ступени, лестницы, ограждения, парапеты, роллетные системы (рольставни), козырьки, приямки, пандусы или подъемные устройства для маломобильных групп населения) должны быть выполнены параллельно фасаду здания, строения, сооружения на расстоянии не более чем 1,5 м от фасада здания, строения, сооружения и при условии сохранения ширины пешеходной зоны (тротуара) не менее 2 м;
 - размер входной площадки - 1,5 м x 1,85 м;
 - входная группа (приямок) в подвальное или полуподвальное помещение должна быть выполнена параллельно фасаду здания, строения, сооружения с лестницей на расстоянии не более чем 1,5 м от фасада здания, строения, сооружения. По периметру входной группы (приямка) устраивается парапет высотой не более 0,5 м, над входной группой (приямком) устанавливается козырек с водоотводом;
 - на высоте более 0,72 м от уровня земли входная группа должна быть выполнена за счет внутреннего пространства здания, строения, сооружения.
6. Ступени и входная площадка входных групп должны иметь противоскользящее покрытие или полосы.
7. На одном из торцов входной площадки может быть предусмотрен пандус или подъемное устройство для маломобильных групп населения.
8. Наружная кнопка вызывного устройства должна быть размещена в начале заезда на пандус или при входе на подъемное устройство для маломобильных групп населения.
9. Глухие экраны ограждений балконов, лоджий (из профилированного металлического листа, алюминиевых композитных панелей и т.д.) по высоте должны быть не более первоначальной исторической высоты ограждения балкона (лоджии). Нормативную высоту ограждения 1,2 метра следует обеспечивать за счет применения не сплошных элементов ограждения (металлические решетки, перила) и кондиционирования закрывать маскирующими ограждениями (экраны, решетки) в цвет фасада.

СОГЛАСОВАНО
 1^й заместитель начальника ДГА
 г. Перми - главный архитектор
 И.Ю. Лапшин
 « 23 » 01 2024 г.

Условные обозначения

- 1 - Выноска и номер позиции в соответствии с ведомостью отделки фасадов на листе 1

№ 040/23 AP					
Колерный паспорт объекта капитального строительства по ул. Лодыгина, №44а, Свердловского района г. Перми					
Изм.	Кол.уч.	Лист	№док	Подпись	Дата
				[Подпись]	01/24
Административное здание				Стадия	Лист
				П	5
Главный фасад				Листов	
				11	
				ПРК «УРА»	



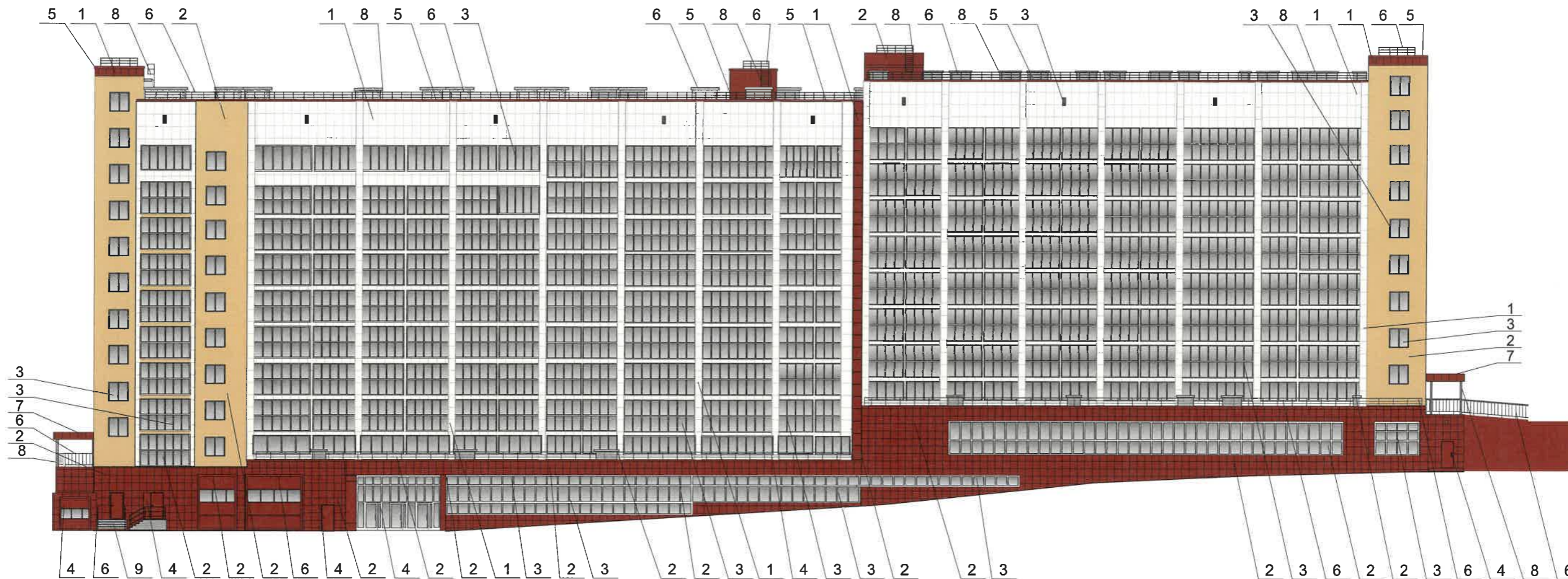
СОГЛАСОВАНО
 1^й заместитель начальника ДГА
 г. Перми - главный архитектор
 Д.Ю. Лапшин
 «23» 01 2024г.

Условные обозначения

1 - Выноска и номер позиции в соответствии с ведомостью отделки фасадов на листе 1

ПРИМЕЧАНИЕ:
 Условия устройства и переустройства
 входных групп см. лист 5
 Условия размещения дополнительного
 оборудования см. лист 7

						№ 040/23 АР				
						Колерный паспорт объекта капитального строительства по ул. Лодыгина, №44а, Свердловского района г. Перми				
Изм.	Кол.уч.	Лист	№док	Подпись	Дата			Стадия	Лист	Листов
				[Signature]	01/24			П	6	11
						Боковые фасады		ПРК «УРА»		



ПРИМЕЧАНИЕ:

1. Дополнительное оборудование - размещаемые на фасадах здания, строения, сооружения системы технического обеспечения эксплуатации зданий, строений, сооружений (наружные блоки систем кондиционирования и вентиляции, маскирующие ограждения (экраны, решетки), вентиляционные трубопроводы, антенны, видеокамеры наружного наблюдения, электрощиты, кабельные линии, иное подобное оборудование), защитные устройства (решетки, рольставни), почтовые ящики, часы, банкоматы, элементы архитектурно-художественной подсветки, флажки и иное оборудование.

2. Размещение дополнительного оборудования, дополнительных элементов и устройств на фасадах объектов капитального строительства допускается при соблюдении следующих условий:

-соответствие размещения дополнительного оборудования архитектурному решению фасадов, предусмотренному проектной документацией, в соответствии с которой осуществлено строительство (реконструкция) Объекта, с привязкой к единой (вертикальной, горизонтальной) системе осей фасадов;

-единая горизонтальная ось - условная прямая линия. Определяется как половина расстояния между верхним и нижним архитектурным элементом (окна, наличники, карниз, фриз и другие), выделяющимся (западающим, выступающим) из плоскости стены;

-единая вертикальная ось - условная прямая линия. Определяется как половина расстояния между границами одного архитектурного элемента (окна, двери, колонны) либо между двумя архитектурными элементами (окна, двери, колонны);

-комплексное решение размещения оборудования - единое архитектурное и цветовое решение (в том числе размер, форма, материал);

-размещение дополнительного оборудования на архитектурных деталях, элементах декора, поверхностях с ценной архитектурной отделкой, а также крепление, ведущее к повреждению архитектурных поверхностей, не допускаются.

ПРИМЕЧАНИЕ:

Условия устройства и переустройства входных групп см. лист 5

СОГЛАСОВАНО
1^й заместитель начальника ДГА
г. Перми - главный архитектор
Д.Ю. Палшин
20 24 г.

Условные обозначения

1 - Выноска и номер позиции в соответствии с ведомостью отделки фасадов на листе 1

						№ 040/23 AP			
						Колерный паспорт объекта капитального строительства по ул. Лодыгина, №44а, Свердловского района г. Перми			
Изм.	Кол.уч.	Лист	Недок	Подпись	Дата	Административное здание	Стадия	Лист	Листов
	Разраб.	Пьянков С.В.			01/24		П	7	11
						Дворовый фасад	ПРК «УРА»		



Ведомость средств размещения информации, рекламных конструкций

№	тип объекта, материал, способы крепления	цвет (с указанием RAL)	наличие подсветки
1	Указатель с наименованием улицы и номером дома (здания). Пластик, металл. (пункт 11.4.2 решения Пермской городской Думы от 15.12.2020 № 277)	Синий R(0) G(20) B(120) Белый	Внутренняя или контурная подсветка
2	Вывеска - объемные буквы и/или логотипы без подложки на металлических направляющих в цвет фасада на стене здания. (Наименование административного здания) высота до 1000мм. Металл, пластик, пленки	Фирменные цвета	Внутренняя или контурная подсветка
3	Вывеска – панно (постер или световой короб), размещенное в оконном проеме за стеклом. Площадь панно – не более 50% от площади одного поля остекления, отступ от переплета остекления не менее чем на 0,15 м. Металл, пластик, пленки.	Фирменные цвета	—
4	Информационная табличка - режимник (одиночная (500x700) или модульная). Оргстекло, металл, пластик, пленки	Фон: Фирменные цвета Информация не более 50% от фона либо прозрачный фон (для модульных табличек)	—
5	Вывеска - объемные буквы и /или логотипы без подложки на металлических направляющих на козырьке. Металл, пластик, пленки	Фирменные цвета	Внутренняя или контурная подсветка
6	Вывеска - объемные буквы и/или логотипы без подложки на металлических направляющих в цвет фасада на стене здания. Металл, пластик, пленки	Фирменные цвета	Внутренняя или контурная подсветка
7	Вывеска - объемные буквы и/или логотипы без подложки прикрепленная к лоджии на металлических направляющих в цвет стены. Металл, пластик, пленки	Фирменные цвета	Внутренняя или контурная подсветка

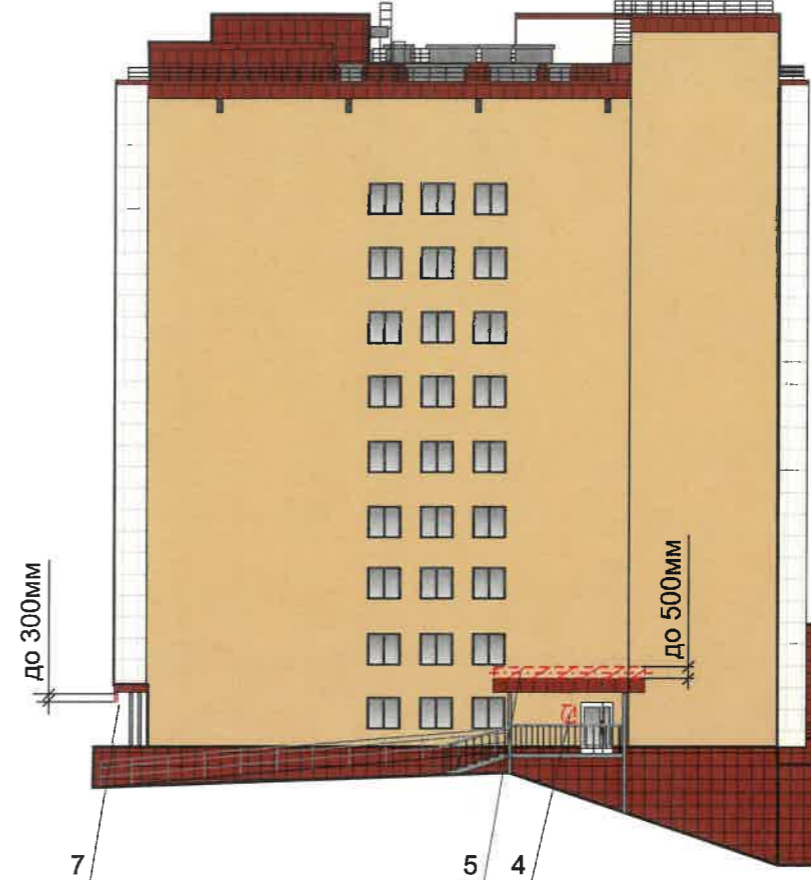
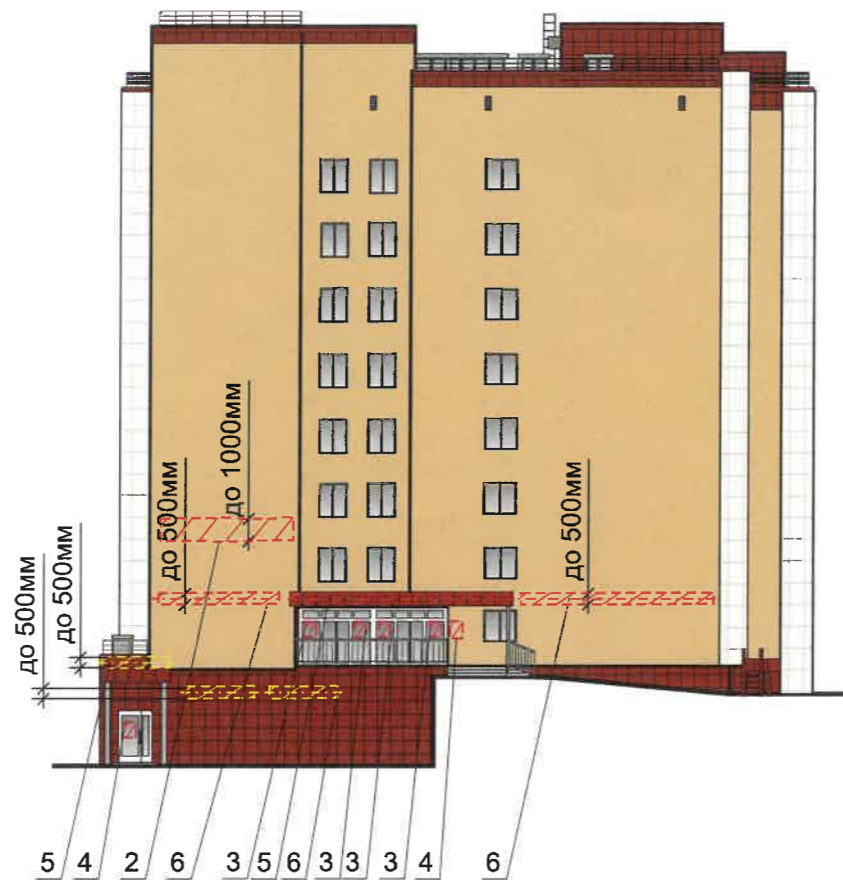
Управление архитектуры и городского дизайна
ДГА администрации г.Перми
СООТВЕТСТВУЕТ АРХИТЕКТУРНОМУ
ОБЛИКУ ГОРОДА ПЕРМИ
«23.01.2024»
Подпись

Условные обозначения:

- единая горизонтальная (вертикальная) ось размещения объектов
- место допустимого размещения средств размещения информации, рекламных конструкций
- выноска и номер позиции согласно Ведомости средств размещения информации, рекламных конструкций на листе

Примечание: Смотреть вместе с листом 9

№ 040/23 AP					
Колерный паспорт объекта капитального строительства по ул. Лодыгина, №44а, Свердловского района г. Перми					
Изм.	Кол.уч.	Лист	№док	Подпись	Дата
	Разраб.	Пьянков С.В.			01/24
Административное здание				Стадия	Лист
				П	8
Размещение средств размещения информации, рекламных конструкций. (Главный фасад).				Листов	
				11	
ПРК «УРА»					

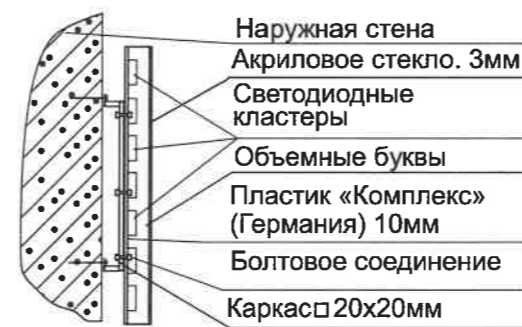


Управление архитектуры и городского дизайна
ДГА администрации г.Перми
СООТВЕТСТВУЕТ АРХИТЕКТУРНОМУ
ОБЛИКУ ГОРОДА ПЕРМИ
«23» 01 2024
Карасев С.А. Подпись

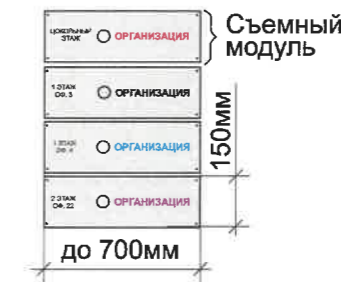
Условия размещения средств размещения информации, рекламных конструкций.

1. Места размещения информации располагаются относительно условной прямой линии – единой горизонтальной оси. Местоположение оси на фасаде определяется как половина расстояния между верхним и нижним архитектурным элементом (окна, наличники, карниз, фриз и др.), выделяющимся (западающим, выступающим) из плоскости стены.
2. Размещение вывесок и рекламных конструкций должно осуществляться в границах места допустимого размещения средств размещения информации, рекламных конструкций, установленных данным колерным паспортом объекта капитального строительства.
3. Размещение вывесок по отношению друг к другу, их конфигурация, наполненность информацией должны соответствовать Стандартным требованиям к вывескам, их размещению и эксплуатации (далее - Стандартные требования), утвержденным Решением Пермской городской Думы от 15.12.2020 №277.
4. В случае, если планируемые к размещению вывески не соответствуют Стандартным требованиям и действующему колерному паспорту, требуется внесение изменений в колерный паспорт путем разработки нового колерного паспорта.
5. Максимальный размер информационных табличек – 0,5 м x 0,7 м (пункт 2.13 Стандартных требований).
6. Узел крепления каждого типа объекта информации разрабатывается отдельным рабочим проектом.
7. В случае размещения рекламной конструкции на фасаде здания, строения, сооружения, такая конструкция должна быть отражена в составе нового колерного паспорта, а ее размещение должно осуществляться в соответствии с действующим порядком установки эксплуатации рекламных конструкций на территории города Перми, утвержденным решением Пермской городской Думы от 27.01.2009 № 11, с последующим получением на установку и эксплуатацию рекламной конструкции в установленном порядке.
8. В случае возникновения спорных ситуаций с другими организациями в отношении мест размещения вывесок, расположенных не в границах занимаемого помещения, регулирование конфликта и окончательное решение по размещению вывесок той или иной претендующей организации принимает владелец данного объекта.

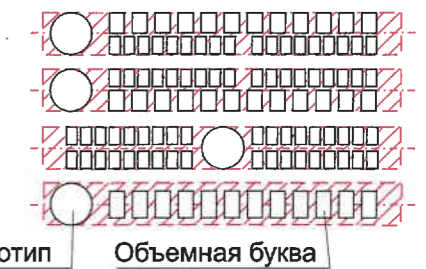
Схема крепления вывески (поз.2)



Пример сгруппированных модульных табличек



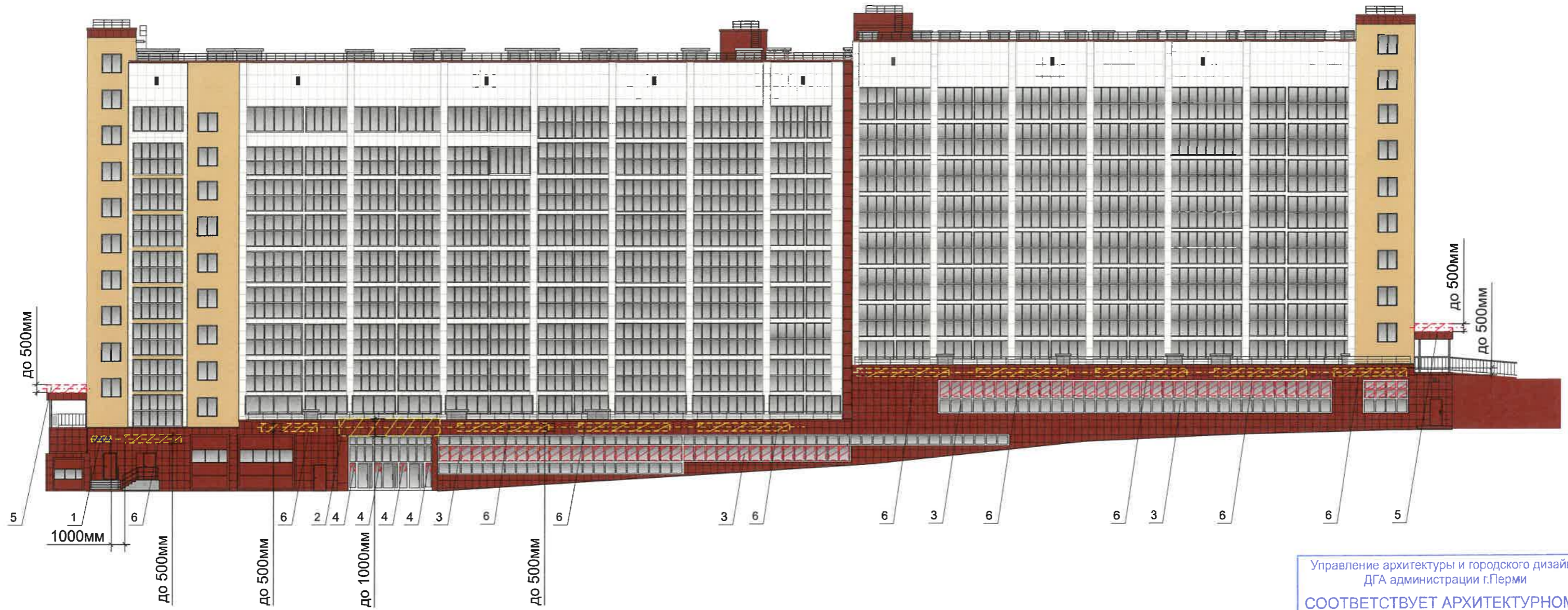
Схемы компоновки объемных букв и/или логотипов, относительно оси и места размещения средств размещения информации



Условные обозначения:




- - - единая горизонтальная (вертикальная) ось размещения объектов
- место допустимого размещения средств размещения информации, рекламных конструкций
- 1/ - выноска и номер позиции согласно Ведомости средств размещения информации, рекламных конструкций на листе 8

						№ 040/23 AP			
						Колерный паспорт объекта капитального строительства по ул. Лодыгина, №44а, Свердловского района г. Перми			
Изм.	Кол.уч.	Лист	№док	Подпись	Дата	Административное здание	Стадия	Лист	Листов
	Разраб.				01/24		П	9	11
						Размещение средств размещения информации, рекламных конструкций. (Боковой фасад).	ПРК «УРА»		







Управление архитектуры и городского дизайна
ДГА администрации г.Перми
СООТВЕТСТВУЕТ АРХИТЕКТУРНОМУ
ОБЛИКУ ГОРОДА ПЕРМИ
«23» 01/2024
Казаев А. Подпись


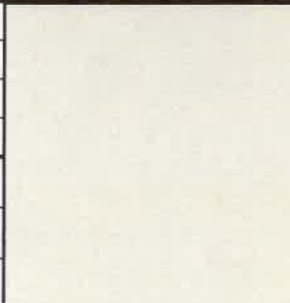
Условные обозначения:

-  - единая горизонтальная (вертикальная) ось размещения объектов
-  - место допустимого размещения средств размещения информации, рекламных конструкций
-  - выноска и номер позиции согласно Ведомости средств размещения информации, рекламных конструкций на листе

Примечание: Смотреть вместе с листом 8, 9


						№ 040/23 АР			
						Колерный паспорт объекта капитального строительства по ул. Лодыгина, №44а, Свердловского района г. Перми			
Изм.	Кол.уч.	Лист	Недок	Подпись	Дата	Административное здание	Стадия	Лист	Листов
Разраб.		Пьянков С.В.			01/24		П	10	11
						Размещение средств размещения информации, рекламных конструкций. (Боковой фасад).	ПРК «УРА»		

позиция ведомости отделки фасадов 2, 4	координаты цвета RAL Classic 1001	C:	10	
		M:	20	
		Y:	40	
		K:	0	
		R:	209	
		G:	188	
позиция ведомости отделки фасадов 1	координаты цвета RAL Classic 9010	C:	0	
		M:	0	
		Y:	7	
		K:	0	
		R:	247	
		G:	249	
позиция ведомости отделки фасадов 8	координаты цвета RAL Classic 7004	C:	7	
		M:	4	
		Y:	4	
		K:	33	
		R:	158	
		G:	160	
		B:	161	

позиция ведомости отделки фасадов 1, 2, 4, 5, 7	координаты цвета RAL Classic 8003	C:	20	
		M:	80	
		Y:	100	
		K:	30	
		R:	123	
		G:	81	
позиция ведомости отделки фасадов 3, 4,	координаты цвета RAL Classic 9002	C:	3	
		M:	3	
		Y:	10	
		K:	7	
		R:	221	
		G:	222	
		B:	212	

СОГЛАСОВАНО
1-й заместитель начальника ДГА
г. Перми - главный архитектор
Д.Ю. Папшин
2024 г.

Координаты цветов RAL приведены с сайта: <https://colorscheme.ru>
Каталоги цветов: RAL CLASSIC

						№ 040/23 AP			
						Колерный паспорт объекта капитального строительства по ул. Лодыгина, №44а, Свердловского района г. Перми			
Изм.	Кол.уч.	Лист	Недок	Подпись	Дата	Административное здание	Стадия	Лист	Листов
	Разраб.	Пьянков С.В.			01/24		П	11	11
						Эталоны колеров	ПРК «УРА»		