

Рекламно-производственная компания «Братья»

№ 059-22-01-26-3505 от 25.12.2023

Номер и дата входящего заявления о согласовании колерного паспорта (заполняется ДГА)

Заказчик: ИП Алешин М.В.

ПАСПОРТ ВНЕШНЕГО ОБЛИКА ОБЪЕКТА КАПИТАЛЬНОГО СТРОИТЕЛЬСТВА (КОЛЕРНЫЙ ПАСПОРТ)

АДРЕС ОБЪЕКТА: г.Пермь, административный район Ленинский,
улица Монастырская, здание (строение) № 61











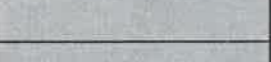




101-12-23-ОФ

ПЕРМЬ, 2023 г.

Ведомость чертежей

ЛИСТ	НАИМЕНОВАНИЕ	ПРИМЕЧАНИЯ
1-2	Общие данные	
3	Существующее состояние фасадов	
4	Главный фасад	
5-6	Дворовой фасад	
7	Боковые фасады	
8-9	Размещение средств размещения информации, рекламных конструкций	
10	Эталоны колеров	

Ведомость отделки фасадов

ПОЗ.	ЭЛЕМЕНТ ФАСАДА	ЭТАЛОН ЦВЕТА	ОБОЗНАЧ.	ВИД ОТДЕЛКИ	ПРИМ.
1	Цоколь		RAL 9006	Композитные панели	
2	Поле стен (тип 1)		белая	Керамическая плитка	
3	Поле стен (тип 2)		черная	Керамическая плитка	
4	Поле стен (тип 3)		RAL 9006	Композитные панели	
5	Поле стен (тип 4)		RAL 9011	Композитные панели	
6	Переплеты окон, дверей, витражей		RAL 9011 RAL 9003	Металлический профиль	
7	Поле стен (тип 5)		RAL 9007 RAL 9011	Композитные панели	
8	Перилла, металлические элементы			Хромированная сталь	
9	Крыльцо, ступени (тип 1), пандус		белая/ серая	Керамическая плитка	
10	Пристрой, Козырьки (тип 1)		белая/ черная	Керамическая плитка	
11	Стойки, Козырьки (тип 2)		RAL 9006	Металл.	
12	Двери, ступени (тип2)		RAL 9001	Металл.	
13	Вентиляционные решетки		RAL 9001	Металл. Профиль заводского изготовления	
14	Отливы		RAL 9003	Оцинкованная сталь с полимерным покрытием	
15	Вантовый козырек		RAL 9007	Металл, стекло.	

Пояснительная записка.

Краткая характеристика объекта:

Объект капитального строительства – деловой центр «Серго» по адресу: г. Пермь, Ленинский район, ул. Монастырская, 61

Год постройки и ввода в эксплуатацию: 2007 г.

В плане здание по индивидуальному проекту.

Несущие стены: монолитно каркасные.

Кровля: плоская.

Ранее разработанные колерные паспорта: №059-22-01-26-3539 от 10.06.2019, №059-22-01-26-1361 от 13.04.2022

Нахождение в границах территории объектов культурного наследия: согласно Постановлению Правительства Пермского края от 11.04.2019 N 263-п рассматриваемый объект капитального строительства расположен в границах Зоны регулирования застройки и хозяйственной деятельности ЗРЗ-4 объекта культурного наследия "Мечеть соборная с оградой"

Настоящим колерным паспортом:

Вносятся изменения в ранее согласованный колерный паспорт от №059-22-01-26-1361 от 13.04.2022 в части оформления входной группы, которые не повлекут к нарушению архитектурного облика здания.


Цветовое решение и применяемые материалы обеспечивают комплексное решение всех элементов фасадов, единство архитектурного облика здания. Средства размещения информации, рекламные конструкции не нарушат архитектурный облик здания.

Раздел «Архитектурно-художественная подсветка» настоящим колерным паспортом не разрабатывается. Освещение фасада осуществляется за счет свечения окон и вывесок.

Предметом согласования данного колерного паспорта являются: принятые цветовые решения элементов фасада, применяемые материалы существующего объекта недвижимости, а также определение возможных типов размещения средств размещения информации на нем. Средства размещения информации, рекламные конструкции, не соответствующие типу и местам их возможного размещения, подлежат демонтажу. В соответствии с Градостроительным кодексом Российской Федерации, решением Пермской городской Думы от 15.12.2020 № 277 «Об утверждении Правил благоустройства территории города Перми» и постановлением администрации города Перми от 22.02.2017 № 130 «Об утверждении формы и Порядка согласования паспорта внешнего облика объекта капитального строительства (колерного паспорта)» колерные паспорта либо их изменения не являются разрешительной документацией на строительство, реконструкцию объекта капитального строительства; не являются правовым основанием на устройство пристроек, навесов, козырьков и других архитектурных элементов объекта капитального строительства.

До начала проведения работ по реконструкции, ремонту объекта капитального строительства, земляных и строительных работ по сооружению необходимо разработать и согласовать с органом исполнительной власти, осуществляющим функции в области охраны объектов культурного наследия, раздел об обеспечении сохранности объекта культурного наследия в соответствии с п.2 ст.36 Федерального закона от 25.06.2002 № 73-ФЗ «Об объектах культурного наследия (памятниках истории и культуры) народов Российской Федерации».


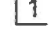


СОГЛАСОВАНО
1^й заместитель начальника ДГА
г. Перми - главный архитектор
Д.Ю. Лапшин
« 23 » 01 2022 г.

Изм.	Кол.уч.	Лист	№док	Подпись	Дата	101-12-23-ОФ			
						Колерный паспорт объекта капитального строительства по ул. Монастырской, 61 Ленинского района города Перми			
	Разраб.	Бузмаков А.О.			12.23	Деловой центр «Серго»	Стадия	Лист	Листов
							П	1	10
						Общие данные (начало)	РПК «Братья»		

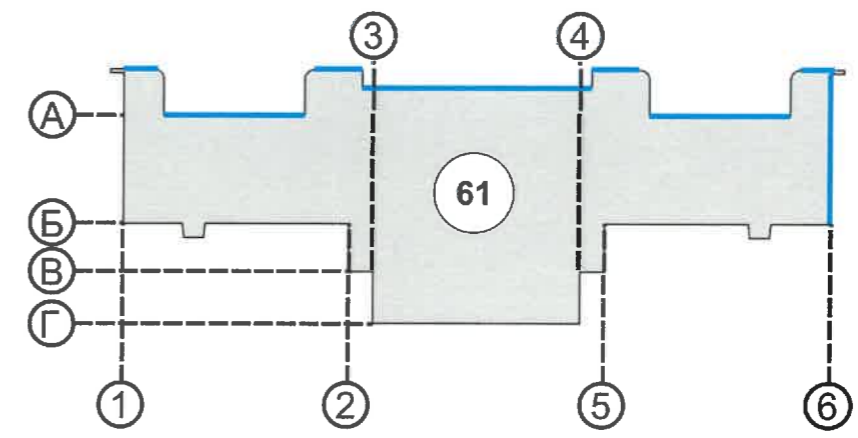
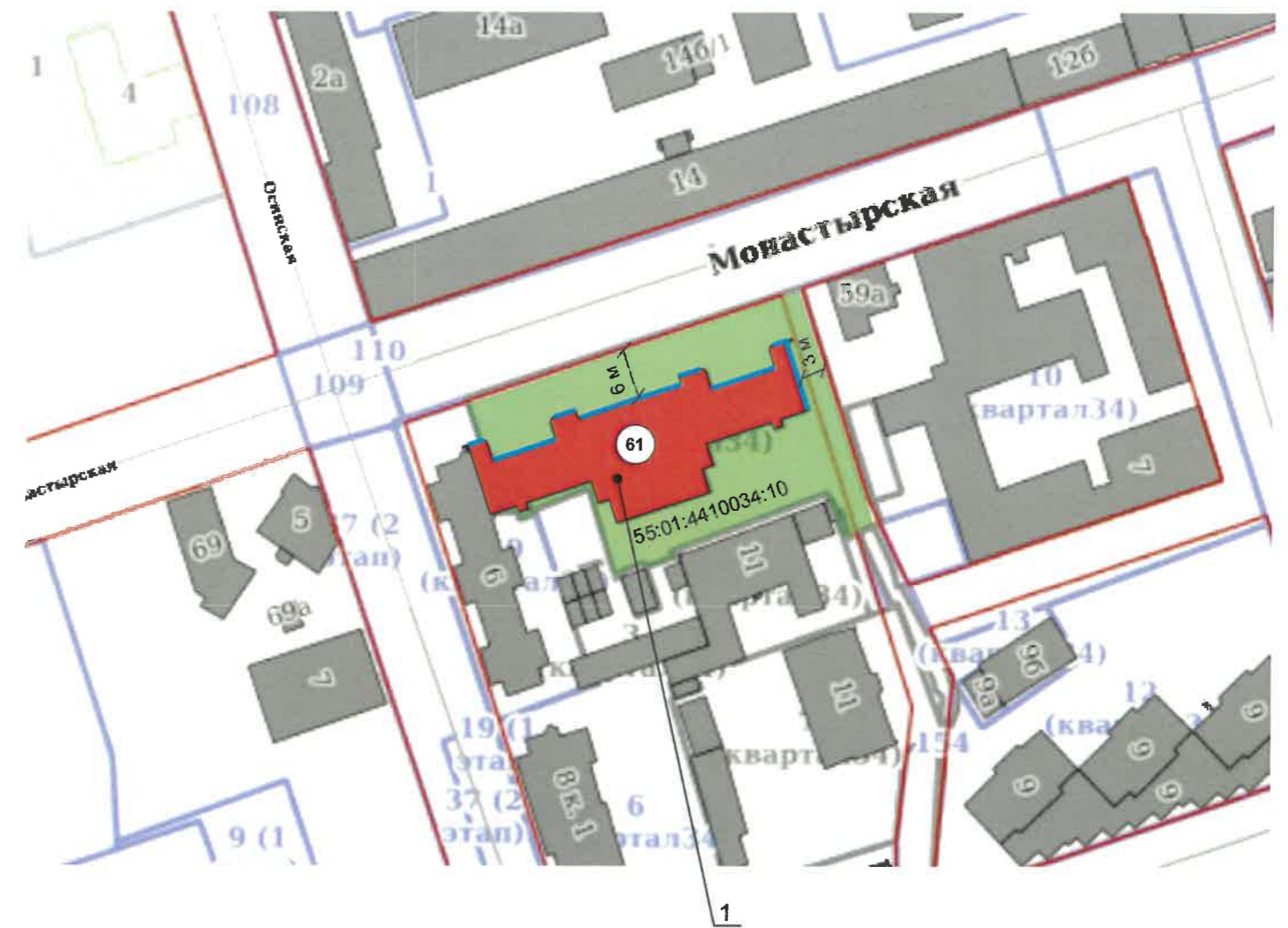
Инструкция о порядке производства работ, связанных с окраской фасадов и всех наружных частей зданий, сооружений, строений, расположенных на территории города Перми

1. Окраска (отделка) фасадов и всех наружных частей зданий, сооружений, строений, расположенных на территории города Перми, может производиться лишь на основании паспорта внешнего облика объекта капитального строительства (колерного паспорта), согласованного с департаментом градостроительства и архитектуры администрации г. Перми (далее – ДГА).
2. До начала процесса окраски (отделки) здания или какого-либо сооружения должны быть произведены работы по капитальному ремонту всех без исключения его наружных частей, подлежащих окраске.
3. До начала ремонта зданий, имеющих газосветовую рекламу, сообщить рекламораспространителю о предстоящих работах на фасаде здания с целью сохранения вывесок либо их демонтажа.
4. Полуразрушенные и разрушенные архитектурные художественно-скульптурные элементы фасада: карнизы, фризы, колонны, пилястры, сандрики, кронштейны, обрамления проемов, различные лепные украшения, барельефы, мозаика, художественная роспись и т.п. подлежат обязательному восстановлению в своем первоначальном виде. Категорически запрещается производить окраску здания без предварительного восстановления указанных элементов декора фасада.
5. Металлические поверхности отдельных элементов фасада: чугунные решетки, ограждения балконов и лестниц, элементы входных групп, двери, кронштейны и прочие архитектурно-художественные элементы фасада перед окраской очищаются от грязи, ржавчины, старой краски и покрываются вновь атмосферостойкой краской для металлических поверхностей.
6. В соответствии с выданными образцами цвета (колерами) на окраску (отделку) здания организация, производящая ремонт здания, составляет пробные образцы цвета, которые наносятся на подготовленную для покраски поверхность стены в уровне 1-го этажа здания (не выше 1,5 метров от земли).
7. Проверку и согласование пробного образца цвета (выкрас колера) производит уполномоченный представитель ДГА. Без указанных проверки и согласования производить окраску (отделку) фасадов здания категорически запрещается.
8. Домоуправления, организации и учреждения, производящие окраску (отделку) и связанный с нею ремонт фасадов здания, несут ответственность за выполнение настоящей инструкции и могут быть привлечены к административной ответственности за ее нарушение в соответствии со статьей 6.8.2 «Нарушение требований к внешнему виду фасадов зданий, строений, сооружений» Закона Пермского края от 06.04.2015 № 460-ПК «Об административных правонарушениях в Пермском крае».
9. По всем вопросам, связанным с производством работ, необходимо обращаться в ДГА по адресу: г. Пермь, ул. Сибирская, 15, каб. 315, тел. 212-76-98.


Условные обозначения

-  - деловой центр «Серго» по адресу: г.Пермь, Ленинский район, ул.Монастырская, 61
-  - фасады с местами размещения средств размещения информации, рекламных конструкций
-  - красные линии
-  - земельный участок, кадастровый номер участка: 59:01:4410034:10

СИТУАЦИОННЫЙ ПЛАН



ОБОЗНАЧЕНИЕ	НАИМЕНОВАНИЕ	ПРИМЕЧАНИЕ
Решение Пермской городской Думы от 15.12.2020 № 277	«Об утверждении правил благоустройства территории города Перми»	
Постановление администрации города Перми от 22.02.2017 № 130	«Об утверждении формы и Порядок согласования паспорта внешнего облика объекта капитального строительства (колерный паспорт)»	
Сведение о ранее выданных паспортов №059-22-01-26-3539 от 10.06.2019	Колерный паспорт здания по адресу: г. Пермь, Ленинский район, ул. Монастырская, 61	Согласован 25.06.2019 г.
Сведение о ранее выданных паспортов №059-22-01-26-1361 от 13.04.2022	Паспорт внешнего облика объекта капитального строительства ул. Монастырская, 61	Согласован 13.04.2022 г.
Постановление Правительства Пермского края от 11.04.2019 N 263-п	Об утверждении границ зон охраны объекта культурного наследия регионального значения "Мечеть соборная с оградой", расположенного по адресу: Пермский край, г. Пермь, ул. Осинская, д. 5, а также режимов использования земель и требований к градостроительным регламентам в границах данных зон	

						101-12-23-ОФ			
						Колерный паспорт объекта капитального строительства по ул. Монастырской, 61 Ленинского района города Перми			
Изм.	Кол.уч	Лист	№док	Подпись	Дата	Деловой центр «Серго»	Стадия	Лист	Листов
Разраб.	Бузмаков А.О.				12.23		П	2	10
						Общие данные (окончание)		РПК «Братья»	

Главный фасад в осях 6-1
(существующее положение)



Дворовой фасад в осях 1-6, Б-Г
(существующее положение)

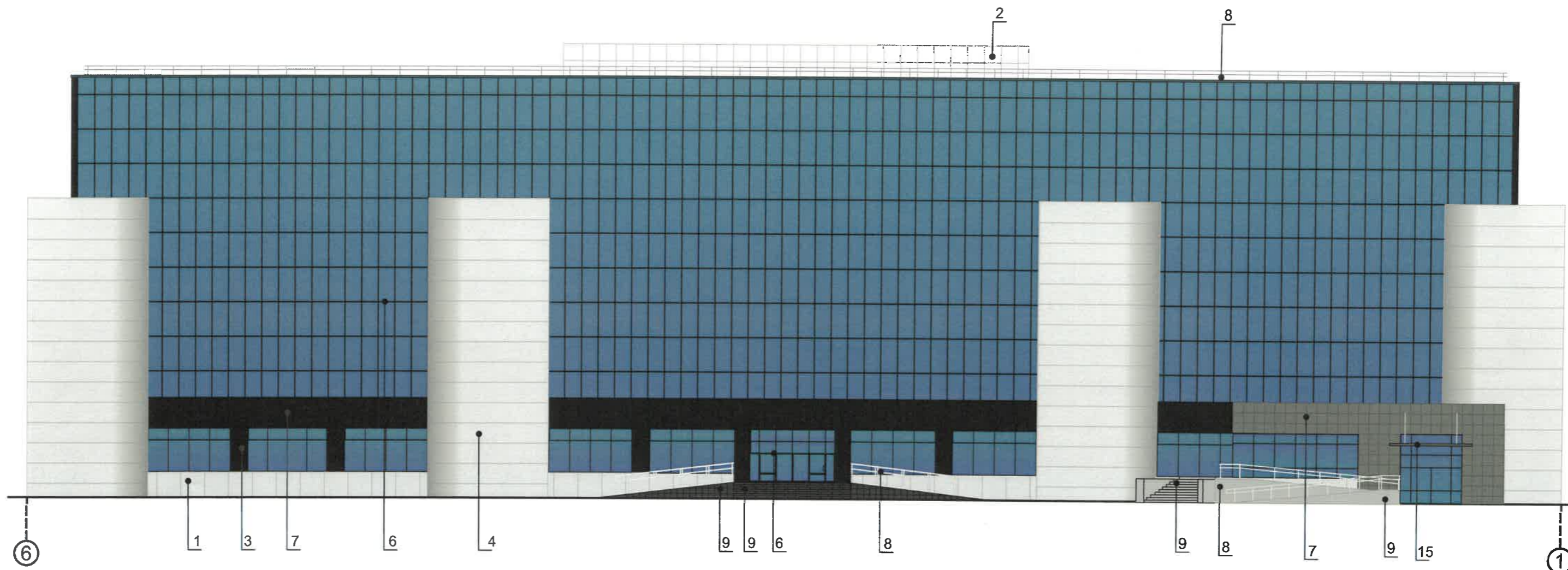


Боковой фасад в осях Г-А
(существующее положение)



Фотофиксация выполнена: 06.12.2023

						101-12-23-ОФ			
						Колерный паспорт объекта капитального строительства по ул. Монастырской, 61 Ленинского района города Перми			
Изм.	Кол.уч	Лист	Недок	Подпись	Дата	Деловой центр «Серго»	Стадия	Лист	Листов
	Разраб.	Бузмаков А.О.		<i>Бузмаков</i>	12.23		П	3	10
						Существующее состояние фасадов	РГК «Братья»		



ПРИМЕЧАНИЕ:

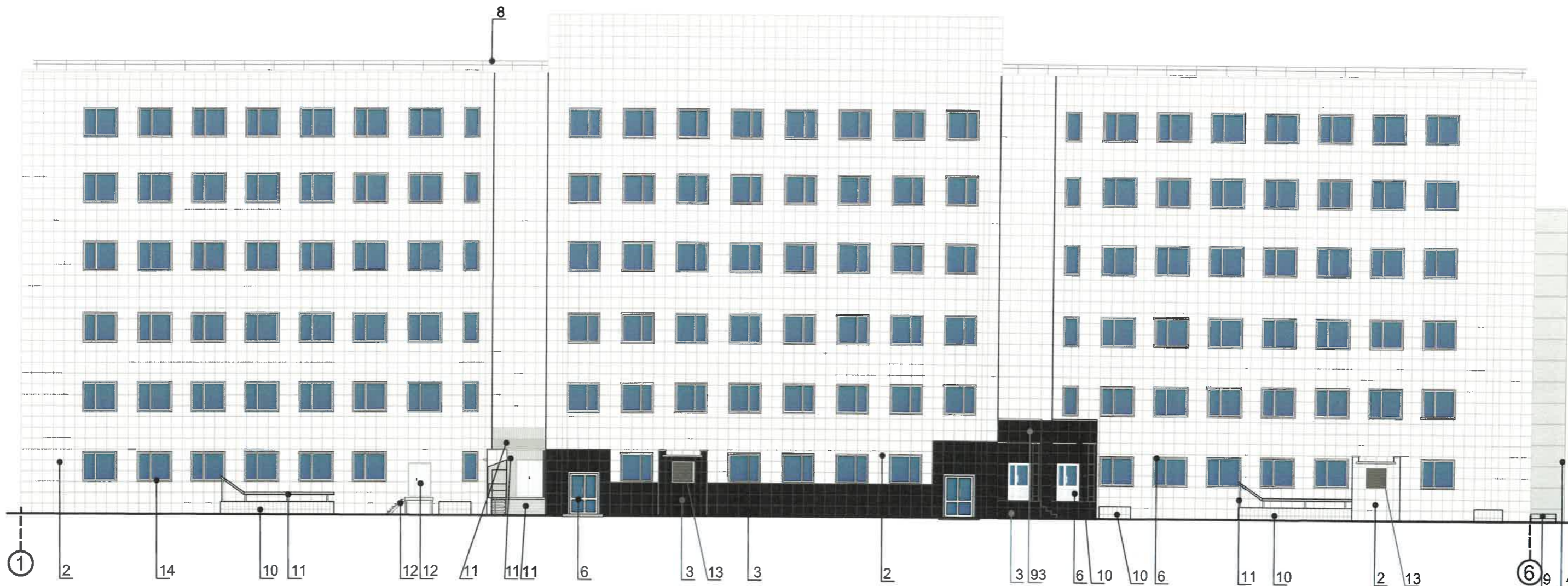
1. В случае, если наружные лестницы при дополнительно устроенных входах в общественные помещения здания выходят за границы предоставленного земельного участка и красные линии квартала, то устройство дополнительных или переустройство существующих входных групп требует получения разрешения в установленном порядке.
2. Требования к входным группам установлены пунктом 11.7 Правил благоустройства территории города Перми, утвержденных Решением Пермской городской Думы от 15.12.2020 № 277.
3. При размещении новой входной группы, изменении входной группы при проведении реконструкции, капитального ремонта здания, строения, сооружения требуется разработка проекта колерного паспорта.
4. Размещение входных групп, расположенных в границах территорий достопримечательных мест на территории города Перми, должно соответствовать требованиям, установленным органом охраны объектов культурного наследия.
5. Требования к входным группам, расположенным в границах территорий общего пользования, за исключением входных групп, расположенных в границах территорий достопримечательных мест:
 - архитектурные элементы входных групп (крыльца, входная площадка, ступени, лестницы, ограждения, парапеты, роллетные системы (рольставни), козырьки, приямки, пандусы или подъемные устройства для маломобильных групп населения) должны быть выполнены параллельно фасаду здания, строения, сооружения на расстоянии не более чем 1,5 м от фасада здания, строения, сооружения и при условии сохранения ширины пешеходной зоны (тротуара) не менее 2 м;
 - размер входной площадки - 1,5 м x 1,85 м;
 - входная группа (приямок) в подвальное или полуподвальное помещение должна быть выполнена параллельно фасаду здания, строения, сооружения с лестницей на расстоянии не более чем 1,5 м от фасада здания, строения, сооружения. По периметру входной группы (приямка) устраивается парапет высотой не более 0,5 м, над входной группой (приямком) устанавливается козырек с водоотводом;
 - на высоте более 0,72 м от уровня земли входная группа должна быть выполнена за счет внутреннего пространства здания, строения, сооружения.
6. Ступени и входная площадка входных групп должны иметь противоскользящее покрытие или полосы.
7. На одном из торцов входной площадки может быть предусмотрен пандус или подъемное устройство для маломобильных групп населения.
8. Наружная кнопка вызывного устройства должна быть размещена в начале заезда на пандус или при входе на подъемное устройство для маломобильных групп населения.
9. Глухие экраны ограждений балконов, лоджий (из профилированного металлического листа, алюминиевых композитных панелей и т.д.) по высоте должны быть не более первоначальной исторической высоты ограждения балкона (лоджии). Нормативную высоту ограждения 1,2 метра следует обеспечивать за счет применения не сплошных элементов ограждения (металлические решетки, перила).

СОГЛАСОВАНО
 1^й заместитель начальника ДГА
 г. Перми - главный архитектор
 Д.Ю. Лапшин
 « 23 » 01 20 24 г.

Условные обозначения:

- 5 - выноска и номер позиции согласно Ведомости отделки фасадов на листе 1
- 1 - условная координационная ось

						101-12-23-ОФ			
						Колерный паспорт объекта капитального строительства по ул. Монастырской, 61 Ленинского района города Перми			
Изм.	Кол.уч	Лист	№ док	Подпись	Дата	Деловой центр «Серго»	Стадия	Лист	Листов
Разраб.		Бузмаков А.О.		<i>Бузмаков</i>	12.23		П	4	10
						Главный фасад в осях 6-1	РПК «Братья»		






ПРИМЕЧАНИЕ:

1. Дополнительное оборудование - размещаемые на фасадах здания, строения, сооружения системы технического обеспечения эксплуатации зданий, строений, сооружений (наружные блоки систем кондиционирования и вентиляции, маскирующие ограждения (экраны, решетки), вентиляционные трубопроводы, антенны, видеокамеры наружного наблюдения, электрощиты, кабельные линии, иное подобное оборудование), защитные устройства (решетки, рольставни), почтовые ящики, часы, банкоматы, элементы архитектурно-художественной подсветки, флагштоки и иное оборудование.
2. Размещение дополнительного оборудования, дополнительных элементов и устройств на фасадах объектов капитального строительства рекомендуется при соблюдении следующих условий:
 - соответствие размещения дополнительного оборудования архитектурному решению фасадов, предусмотренному проектной документацией, в соответствии с которой осуществлено строительство (реконструкция) Объекта, с привязкой к единой (вертикальной, горизонтальной) системе осей фасадов;
 - единая горизонтальная ось - условная прямая линия. Определяется как половина расстояния между верхним и нижним архитектурным элементом (окна, наличники, карниз, фриз и другие), выделяющимся (западающим, выступающим) из плоскости стены;
 - единая вертикальная ось - условная прямая линия. Определяется как половина расстояния между границами одного архитектурного элемента (окна, двери, колонны) либо между двумя архитектурными элементами (окна, двери, колонны);
 - комплексное решение размещения оборудования - единое архитектурное и цветовое решение (в том числе размер, форма, материал);
 - размещение дополнительного оборудования на архитектурных деталях, элементах декора, поверхностях с ценной архитектурной отделкой, а также крепление, ведущее к повреждению архитектурных поверхностей, не допускаются.
3. Размещение дополнительного оборудования не должно нарушать законные интересы собственников жилых помещений в непосредственной близости с оборудованием.
4. Рекомендуется наружные системы кондиционирования устанавливать: у жилых помещений - за счет внутреннего пространства балкона/лоджии, у нежилых – за счет пространства помещений.
5. В соответствии со статьей 36 Жилищного кодекса Российской Федерации собственникам помещений в многоквартирном доме решение о возможности или невозможности размещения наружных блоков кондиционеров на фасадах многоквартирного дома может быть принято на общем собрании собственников помещений данного многоквартирного дома.
6. В случае принятия положительного решения о размещении наружных блоков кондиционеров на фасадах многоквартирного дома рекомендуется внешние блоки кондиционирования закрывать маскирующими ограждениями (экраны, решетки) в цвет фасада.

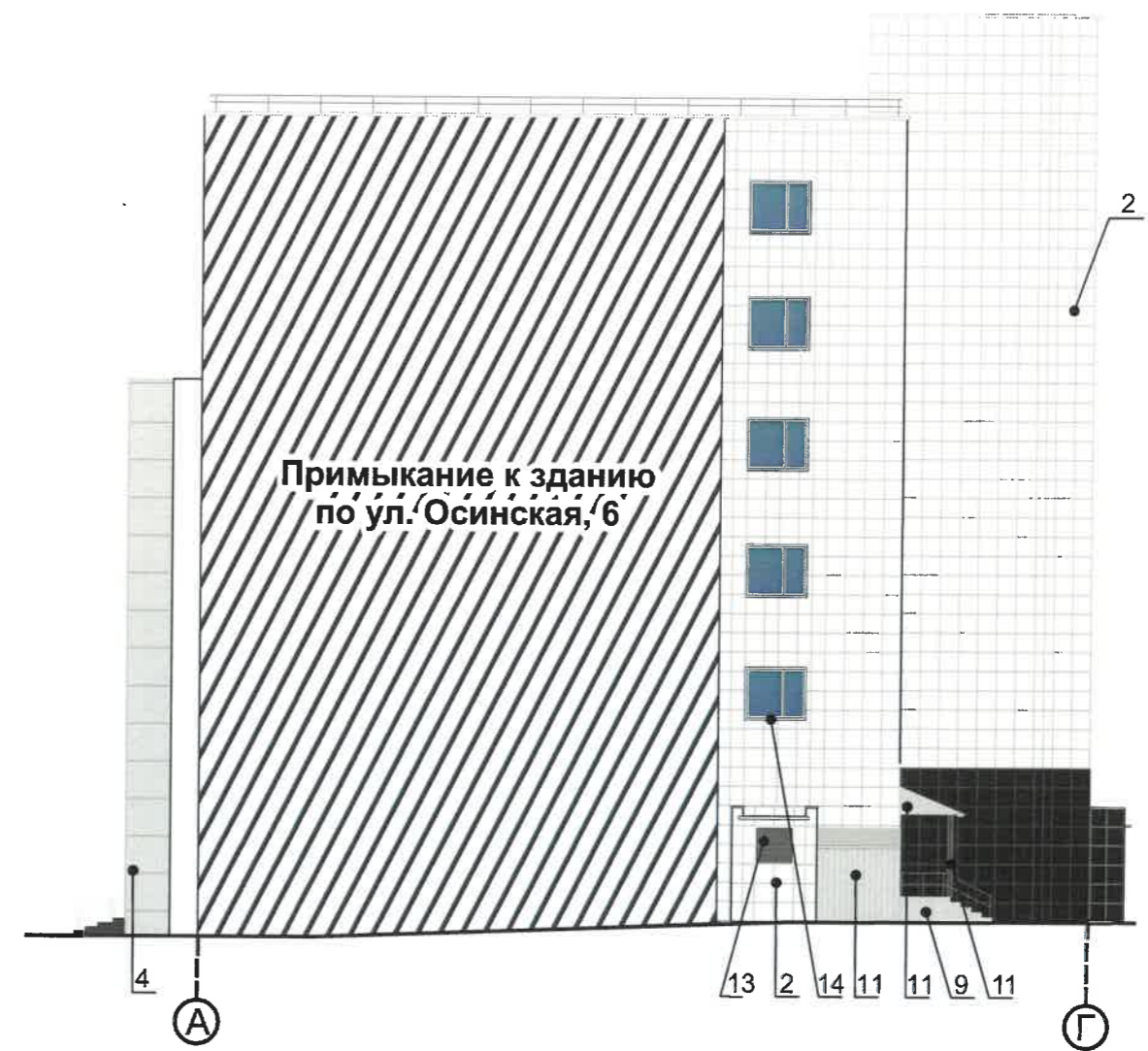
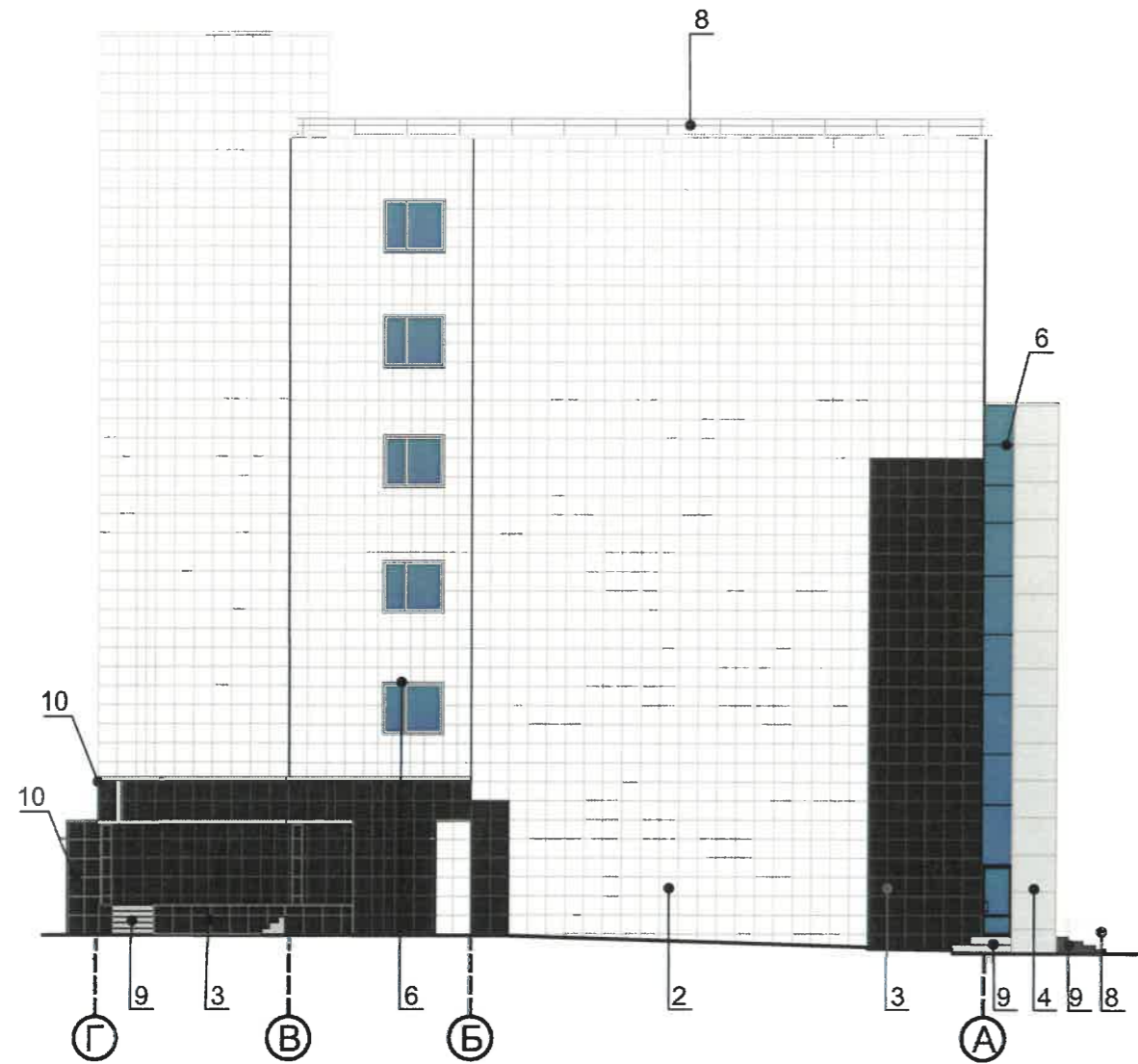
СОГЛАСОВАНО
 1^й заместитель начальника ДГА
 г. Перми - главный архитектор
 Д.Ю. Лапшин
 23.01.2024 г.

Условные обозначения:

-  - выноска и номер позиции согласно Ведомости отделки фасадов на листе 1
-  - условная координационная ось



						101-12-23-ОФ		
						Колерный паспорт объекта капитального строительства по ул. Монастырской, 61 Ленинского района города Перми		
Изм.	Кол.уч.	Лист	Недок	Подпись	Дата	Деловой центр «Серго»		
Разраб.		Бузмаков А.О.			12.23			
						П	5	10
						Дворовой фасад в осях 1-6		РПК «Братья»

Боковые фасады



СОГЛАСОВАНО
 1й заместитель начальника ДГА
 г. Перми - главный архитектор
 Д.Ю. Лапшин
 23.01.2024

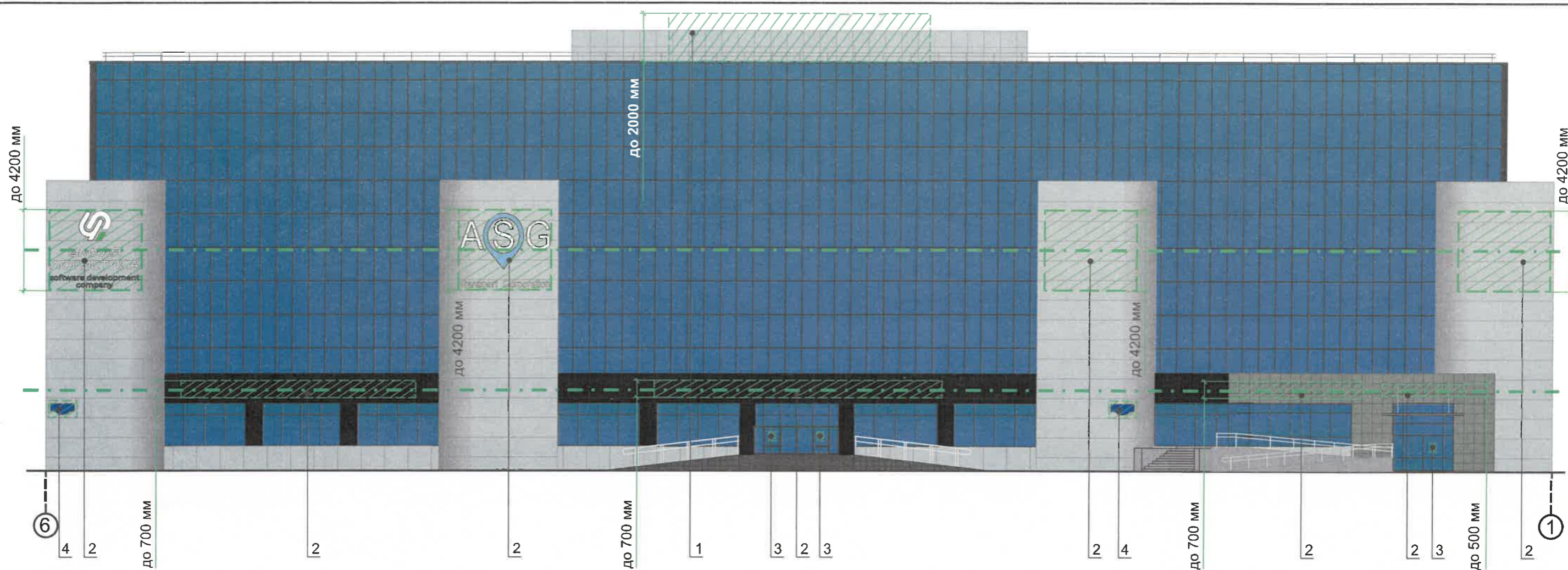
Условные обозначения:

-  - выноска и номер позиции согласно Ведомости отделки фасадов на листе 1
-  - условная координационная ось

ПРИМЕЧАНИЕ:

1. Условия устройства и переустройства входных групп см.лист...
2. Условия размещения дополнительного оборудования см.лист...

						101-12-23-Оф				
						Колерный паспорт объекта капитального строительства по ул. Монастырской, 61 Ленинского района города Перми				
Изм.	Кол.уч	Лист	Недок	Подпись	Дата	Деловой центр «Серго»		Стадия	Лист	Листов
Разраб.		Бузмаков А.О.		<i>Бузмаков</i>	12.23			П	6	9
						Боковые фасады в осях Г-А, А-Г		РПК «Братья»		



Условные обозначения

- 1 - Выноска и номер позиции согласно ведомости средств размещения, информации и рекламных конструкций
- - Ось размещения средств размещения информации, рекламных конструкций.
- /// - Место допустимого размещения средств размещения информации, рекламных конструкций.
- ① - Условная координатная ось

Управление архитектуры и городского дизайна
ДГА администрации г.Перми
СООТВЕТСТВУЕТ АРХИТЕКТУРНОМУ
ОБЛИКУ ГОРОДА ПЕРМИ
« 23. 01. 2024 »
Подпись: *Карачев*

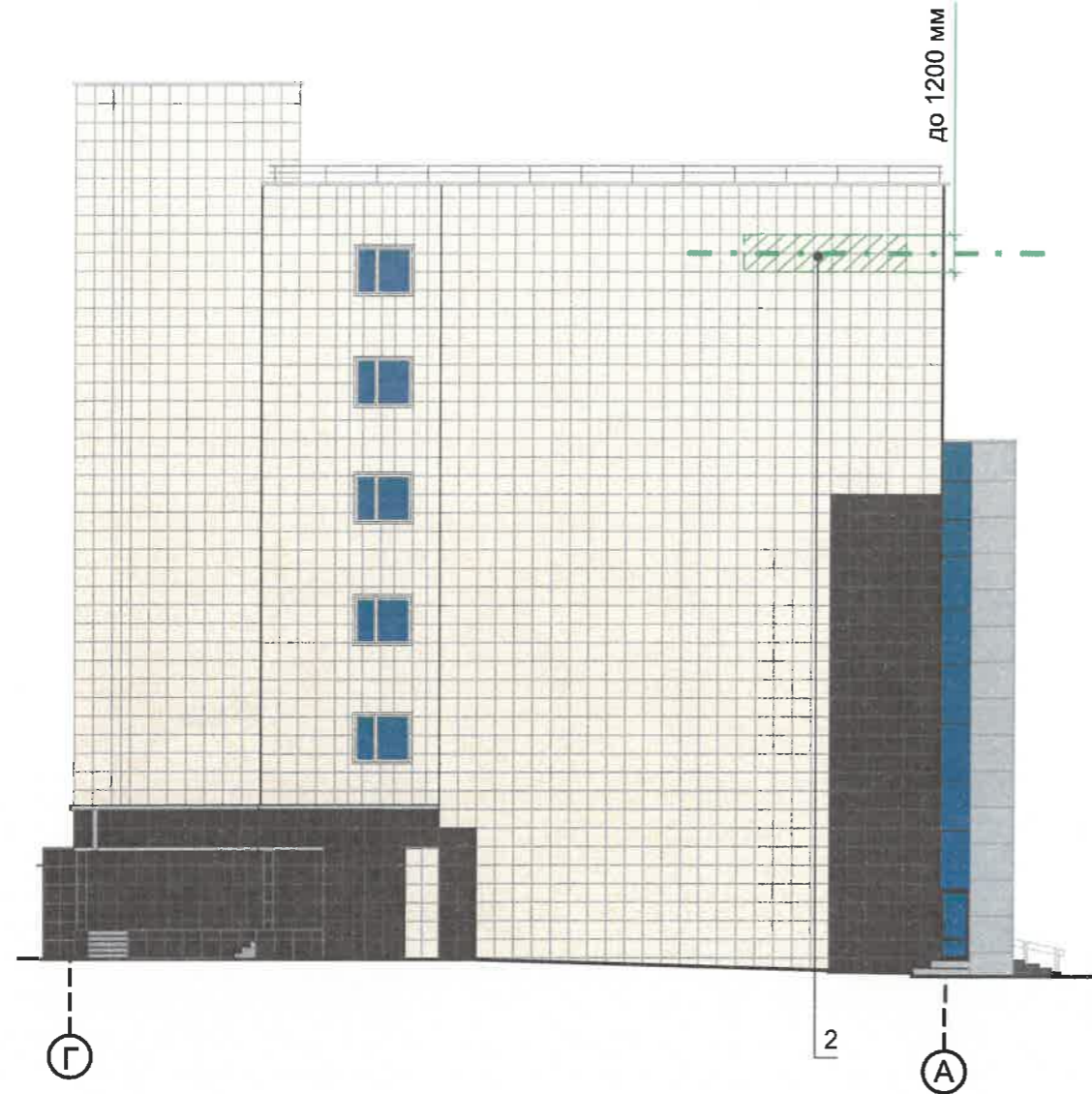


Условия размещения средств размещения информации, рекламных конструкций

1. Место размещения информации располагается относительно условной прямой линии – единой горизонтальной оси. Местоположение оси на фасаде определяется как половина расстояния между верхним и нижним архитектурным элементом (окна, наличники, карниз, фриз и др.), выделяющимся (западающим, выступающим) из плоскости стены.
2. Размещение вывесок и рекламных конструкций должно осуществляться в границах места допустимого размещения средств размещения информации, рекламных конструкций, установленных данным колерным паспортом объектом капитального строительства.
3. Размещение вывесок по отношению друг к другу, их конфигурация, наполненность информацией должны соответствовать Стандартным требованиям к вывескам, их размещению и эксплуатации (далее - Стандартные требования), утвержденным Решением Пермской городской Думы от 15.12.2020 №277.
4. В случае, если планируемые к размещению вывески не соответствуют Стандартным требованиям и действующему колерному паспорту, требуется внесение изменений в настоящий колерный паспорт путем разработки нового колерного паспорта.
5. Максимальный размер информационных табличек – 0,5 м x 0,7 м (пункт 2.13 Стандартных требований).
6. Узел крепления каждого типа объекта информации разрабатывается отдельным рабочим проектом.
7. Логотип может быть на 20% больше текстовой части.
8. В случае размещения рекламной конструкции на фасаде здания, строения, сооружения, такая конструкция должна быть отражена в составе нового колерного паспорта, а ее размещение должно осуществляться в соответствии с действующим порядком установки эксплуатации рекламных конструкций на территории города Перми, утвержденным решением пермской городской Думы, с последующим получением на установку и эксплуатацию рекламной конструкции в установленном порядке.

						101-12-23-ОФ		
						Колерный паспорт объекта капитального строительства по ул. Монастырской, 61 Ленинского района города Перми		
Изм.	Кол.уч	Лист	№док	Подпись	Дата			
Разраб.	Бузмаков А.О.			<i>Бузмаков</i>	12.23	Деловой центр «Серго»		
						Стадия	Лист	Листов
						П	7	9
						Размещение средств размещения информации, рекламных конструкций;		
						РПК «Братья»		

Ведомость средств размещения информации, рекламных конструкций



№	тип объекта, материал, способы крепления	цвет (с указанием RAL)	наличие подсветки
1	Крышная конструкция в виде объемных букв и /или логотипов без подложки на металлическом каркасе с наименованием делового центра. Металл, пластик, оргстекло.	Фирменные цвета	Внутренняя подсветка
2	Вывеска - объемные буквы и /или логотипы без подложки на металлических направляющих в цвет фасада на стене здания. Металл, пластик, пленки	Фирменные цвета	Внутренняя подсветка
3	Информационная табличка. Металл, пластик, оргстекло, пленки	Фон-RAL 9006 Информация не более 50% от фона либо прозрачная основа	Без подсветки
4	Указатель с наименованием улицы и номером дома (здания) (пункт 11.4.2 решения Пермской городской Думы от 15.12.2020 № 277). Пластик, металл.	Синий R-(0), G-(20), B-(120) белый	Внутренняя подсветка

Управление архитектуры и городского дизайна
ДГА администрации г.Перми
СООТВЕТСТВУЕТ АРХИТЕКТУРНОМУ
ОБЛИКУ ГОРОДА ПЕРМИ
«23» 01.2023
Васильев А.А. Подпись

Условные обозначения

- 1 - Выноска и номер позиции согласно ведомости средств размещения, информации и рекламных конструкций
- - Ось размещения средств размещения информации, рекламных конструкций.
- ▨ - Место допустимого размещения средств размещения информации, рекламных конструкций.
- ① - Условная координационная ось

Пример крепления вывески к стене здания

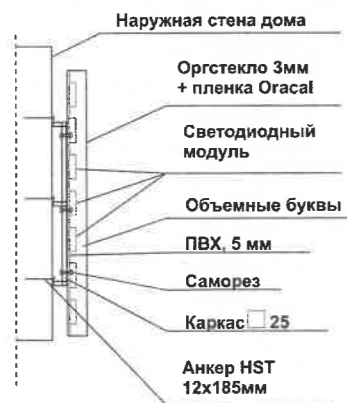
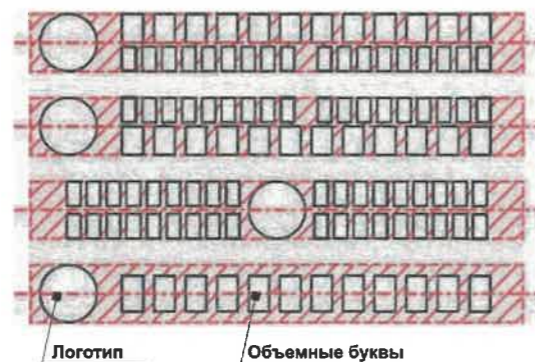


Схема компоновки объемных букв и/или логотипов, относительно оси и места размещения средств размещения информации



						101-12-23-ОФ		
						Колерный паспорт объекта капитального строительства по ул. Монастырской, 61 Ленинского района города Перми		
Изм.	Кол.уч	Лист	Недок	Подпись	Дата			
Разраб.	Бузмаков А.О.				12.23	Деловой центр «Серго»		
						Стадия	Лист	Листов
						П	8	9
						Размещение средств размещения информации, рекламных конструкций;		
						РПК «Братья»		

позиция ведомости отделки фасадов	RAL9006	C:	0
		M:	0
		Y:	0
		K:	40
		R:	165
		G:	168
		B:	166
1, 4, 11			

позиция ведомости отделки фасадов	RAL9007	C:	0
		M:	0
		Y:	0
		K:	60
		R:	143
		G:	143
		B:	140
7, 15			

позиция ведомости отделки фасадов	RAL9001	C:	0
		M:	0
		Y:	10
		K:	5
		R:	239
		G:	235
		B:	220
2, 10, 12, 13			

позиция ведомости отделки фасадов	RAL9011	C:	100
		M:	100
		Y:	100
		K:	80
		R:	41
		G:	44
		B:	47
3, 5, 6, 7, 9, 10			

позиция ведомости отделки фасадов	RAL9003	C:	0
		M:	0
		Y:	0
		K:	0
		R:	244
		G:	248
		B:	244
6, 14			

СОГЛАСОВАНО
1^й заместитель начальника ДГА
г. Перми - главный архитектор
Д.Ю. Папшин
« 23 » 03 2024 г.

Цвета в стандарте RAL и цветовой палитре CMYK, RGB приведены с сайта <https://colorscheme.ru/> (каталог цветов RAL CLASSIC, RAL DESIGN).

						101-12-23-ОФ			
						Колерный паспорт объекта капитального строительства по ул. Монастырской, 61 Ленинского района города Перми			
Изм.	Кол.уч.	Лист	Недок	Подпись	Дата	Деловой центр «Серго»	Стадия	Лист	Листов
Разраб.		Бузмаков А.О.		<i>Бузмаков</i>	12.23		П	9	9
						Эталоны колеров	РПК «Братья»		