

ООО "Полярис"

№ 059-22-01-20/1-29 от 18.01.2024

Заказчик: НО "Фонд капитального ремонта общего имущества в многоквартирных домах в Пермском крае"

**ПАСПОРТ ВНЕШНЕГО ОБЛИКА ОБЪЕКТА КАПИТАЛЬНОГО СТРОИТЕЛЬСТВА
(КОЛЕРНЫЙ ПАСПОРТ)**

АДРЕС ОБЪЕКТА: г.Пермь, административный район Ленинский,
улица Луначарского, здание (строение) № 51 А

ПД-000420/2023-ЭА-1-ОФ

ПЕРМЬ 2023 г.

Ведомость чертежей

ЛИСТ	НАИМЕНОВАНИЕ	ПРИМЕЧАНИЯ
1	Общие данные. Ведомость отделки фасадов	
2	Общие данные. Ситуационный план	
3	Существующее состояние фасадов	
4	Фасад в осях 1-7	
5	Фасад в осях 7-1	
6	Фасад в осях В-А, фасад в осях А-Д	
7	Размещение средств размещения информации, рекламных конструкций	
8	Размещение средств размещения информации, рекламных конструкций	
9	Эталоны колеров	

Ведомость отделки фасадов

ПОЗ	ЭЛЕМЕНТ ФАСАДА	ЭТАЛОН ЦВЕТА	ОБОЗНАЧ.	ВИД ОТДЕЛКИ	ПРИМ.
1.1	Входная группа (Тип 1)		RAL 9001	Краска Baumit SilikatColor	
1.2	Входная группа (Тип 2)		RAL 7047	Краска Baumit SilikatColor	
2	Цоколь входной группы			Природный камень	
3.1	Основное поле стен (Тип 1)		RAL 9001	Фиброцементная панель	
3.2	Основное поле стен (Тип 2)		RAL 7036	Фиброцементная панель	
3.3	Основное поле стен (Тип 3)		RAL 7047	Фиброцементная панель	
3.4	Основное поле стен (Тип 4)		RAL 8025	Фиброцементная панель	
4	Оконные переплеты	Белый	RAL 9003	ПВХ профиль	
5	Ограждение балконов		RAL 7047	Фиброцементная панель	
6.1	Дверные полотна (Тип 1)		RAL 7036	Атмосферостойкая краска по металлическим поверхностям	
6.2	Дверные полотна (Тип 2)	Белый	RAL 9003	ПВХ профиль	
7	Ограждение лестниц		RAL 7004	Атмосферостойкая краска по металлическим поверхностям	
8	Козырьки входных групп		RAL 7036	Фиброцементная плита	
9	Водосточные трубы входных групп		RAL 7004	Оцинкованная сталь с полимерным покрытием	
10	Козырёк входной группы		RAL 8025	Ячеистый поликарбонат	
11	Козырёк входной группы		RAL 9001	Краска Baumit SilikatColor	

Пояснительная записка.

Объект капитального строительства - 10-этажный кирпичный жилой дом, со встроенными помещениями нежилого назначения по адресу: г.Пермь, ул.Луначарского, 51а
 Год постройки и ввод в эксплуатацию: 1994г.
 В плане здание: Г-образной конфигурации.
 Несущие стены: кирпичные.
 Кровля: плоская.
 Ранее разработанные колерные паспорта: не разрабатывались.

Нахождение в границах зон объектов культурного наследия: рассматриваемый объект располагается в зоне регулирования застройки и хозяйственной деятельности ЗРЗ-02ДМ-1 объекта культурного наследия достопримечательного места "Комсомольский проспект" (г. Пермь, Ленинский, Свердловский районы, мкр. Центр); "Дом подрядчика Н.К.Крылова" (г. Пермь, ул. Куйбышева, 46); "Богадельня общественная Св. Симеона Верхотурского" (г. Пермь, ул. Пушкина, 83); "Памятник Уральскому добровольческому танковому корпусу" (г. Пермь, ул. Сибирская (у Дома офицеров); "Дом офицеров гарнизонный" (г. Пермь, ул. Сибирская, 59); "Пересыльная тюрьма, где на пути в Сибирь останавливались ссыльные" (г. Пермь, ул. Сибирская, 65), а также режимов использования земель и требований к градостроительным регламентам в границах данных зон" согласно Постановлению Правительства Пермского края от 20.03.2019г №190-п. Многоквартирный жилой дом индивидуальным объектом культурного наследия не является.

Предметом согласования данного колерного паспорта являются: определение типа отделки и цветового решения фасадов, применяемые материалы, определение мест размещения наружной рекламы и визуальной информации, дополнительного оборудования.

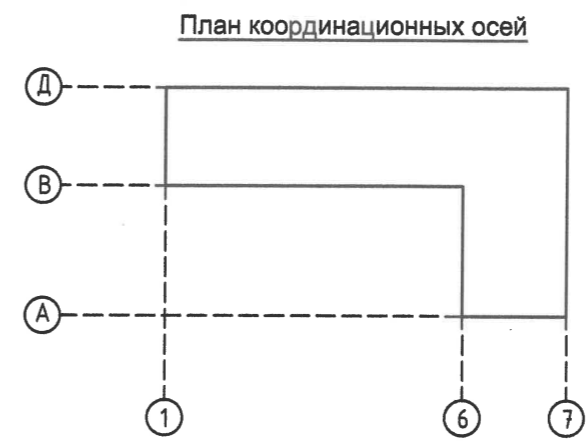
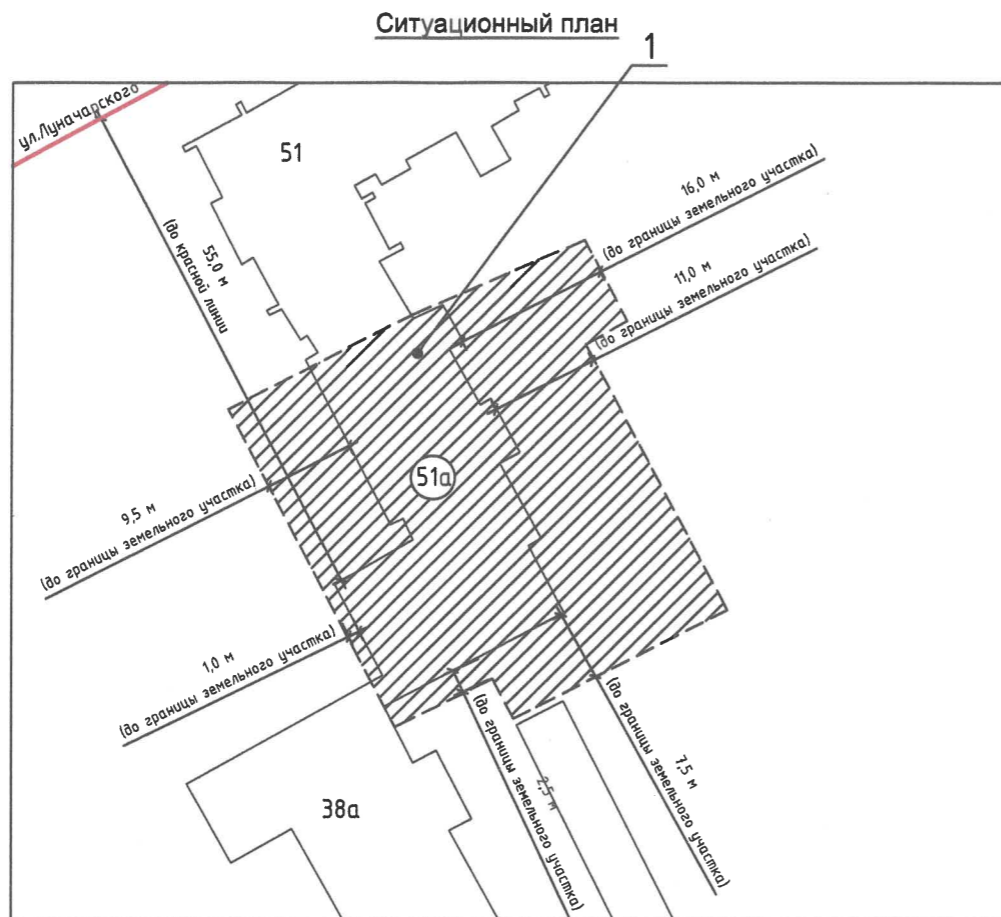
Цветовое решение и применяемые материалы обеспечивают комплексное решение всех элементов фасадов, единство архитектурного облика здания. Средства размещения информации, рекламные конструкции не нарушат архитектурный облик здания.

Раздел «Архитектурно-художественная подсветка» настоящим колерным паспортом не разрабатывается. Освещение фасада осуществляется за счет свечения окон и вывесок.

В соответствии с Градостроительным кодексом Российской Федерации, решением Пермской городской Думы от 15.12.20 №277 "об утверждении Правил благоустройства территории города Перми" и постановлением администрации г.Перми от 22.02.17 №130 "Об утверждении формы и Порядка согласования паспорта внешнего облика объекта капитального строительства" (колерного паспорта) колерные паспорта либо их изменения не являются разрешительной документацией на строительство, реконструкцию объекта капитального строительства; не являются правовым основанием на устройство (переустройство, демонтаж) пристроек, навесов, козырьков и других архитектурных элементов объекта капитального строительства.

СОГЛАСОВАНО
 1^й заместитель начальника ДГА
 г. Перми - главный архитектор
 Д.Ю. Лапшин
 «26» января 2024 г.

						ПД-000420/2023-ЭА-1-ОФ			
						Колерный паспорт объекта капитального строительства по ул.Луначарского, № 51 А, Ленинского района г.Перми			
Изм.	Кол.уч.	Лист	№ док.	Подп.	Дата	Многоквартирный жилой дом	Стадия	Лист	Листов
	Разраб	Ладейщикова		<i>Лапшин</i>	11.23			П	1
	Н.контр.	Полыгалов		<i>Полыгалов</i>	11.23	Общие данные		ООО "Полярис"	



- Условные обозначения**
- объект капитального строительства: Многоквартирный жилой дом со встроенными помещениями общественного назначения по адресу: г.Пермь, ул.Луначарского, 51а Ленинского района города Перми
 - земельный участок, кадастровый номер 59:01:4410138:24
 - красные линии

Инструкция

О порядке производства работ, связанных с окраской и отделкой фасадов и всех наружных частей зданий, сооружений, строений, расположенных на территории города Перми

1. Отделка (окраска) фасадов и всех наружных частей зданий, сооружений, строений, расположенных на территории города Перми, может производиться лишь на основании паспорта внешнего облика объекта капитального строительства (колерного паспорта), согласованного с департаментом градостроительства и архитектуры администрации г.Перми (далее - ДГА).
2. До начала процесса отделки (окраски) здания или какого-либо сооружения должны быть произведены работы по капитальному ремонту всех без исключения наружных частей его, подлежащих окраске.
3. До начала ремонта зданий, имеющих газосветовую рекламу, сообщить рекламораспространителю о предстоящих работах на фасаде здания с целью сохранения вывесок либо их демонтажа.
4. Полуразрушенные и разрушенные архитектурные художественно-скульптурные элементы фасада: карнизы, фризы, колонны, пилястры, сандрики, кронштейны, обрамления проемов, различные лепные украшения, барельефы, мозаика, художественная роспись и т.п. подлежат обязательному восстановлению в своем первоначальном виде. категорически запрещается производить окраску здания без предварительного восстановления указанных деталей.
5. Металлические поверхности отдельных элементов фасада: чугунные решетки, ограждения балконов и лестниц, элементы входных групп, двери, кронштейны и прочие архитектурно-художественные детали перед окраской очищаются от грязи, ржавчины, старой краски и покрываются вновь атмосферостойкой краской для металлических поверхностей.
6. В соответствии с выданными образцами цвета (колерами) на отделку (окраску) здания, организация, производящая ремонт здания, составляет пробные образцы цвета, которые наносятся на подготовленную для покраски поверхность стены в уровне 1-го этажа здания (не выше 1,5 метров от земли).
7. Проверку и согласование пробного образца цвета (колера), производит уполномоченный представитель ДГА г.Перми. Без указанной проверки и согласования производить отделку (окраску) фасада здания категорически воспрещается.
8. Домоуправления, организации и учреждения, производящие отделку (окраску) и связанный с нею ремонт фасадов здания, несут полную ответственность за выполнение настоящей инструкции и могут быть привлечены к административной ответственности за её нарушение в соответствии со статьей 6.8.2 "Нарушение требований к внешнему виду фасадов зданий, строений, сооружений" Закона Пермского края от 06.04.2015 №460-ПК "об административных правонарушениях в Пермском крае".
9. По всем вопросам, связанным с производством работ, необходимо обращаться в ДГА г.Перми по адресу: г.Пермь, ул.Сибирская, 15, каб.316, тел.212-76-98.

Ведомость ссылочных и прилагаемых документов

ОБОЗНАЧЕНИЕ	НАИМЕНОВАНИЕ	ПРИМЕЧАНИЕ
Ссылочные документы:		
Решение Пермской городской Думы от 15.12.20 №277	Об утверждении Правил благоустройства территории города Перми	
Постановление администрации г.Перми от 22.02.17 №130	"Об утверждении формы и Порядка согласования паспорта внешнего облика объекта капитального строительства" (колерного паспорта)	
Постановление Правительства Пермского края от 20.03.2019 №190-п	"Об утверждении границ зон охраны объектов культурного наследия регионального значения достопримечательного места "Комсомольский проспект" (г. Пермь, Ленинский, Свердловский районы, мкр. Центр); "Дом подрядчика Н.К.Крылова" (г. Пермь, ул. Куйбышева, 46); "Богадельня общественная Св. Симеона Верхотурского" (г. Пермь, ул. Пушкина, 83); "Памятник Уральскому добровольческому танковому корпусу" (г. Пермь, ул. Сибирская (у Дома офицеров); "Дом офицеров гарнизонный" (г. Пермь, ул. Сибирская, 59); "Пересыльная тюрьма, где на пути в Сибирь останавливались ссыльные" (г. Пермь, ул. Сибирская, 65), а также режимов использования земель и требований к градостроительным регламентам в границах данных зон"	

ПД-000420/2023-ЭА-1-ОФ					
Колерный паспорт объекта капитального строительства по ул.Луначарского, № 51 А, Ленинского района г.Перми					
Изм.	Кол.уч.	Лист	№ док.	Подп.	Дата
	Разраб	Ладейщикова		<i>Е.С.</i>	11.23
				Многоквартирный жилой дом	
				Стадия	Лист
				П	2
				Листов	9
Н.контр.	Полыгалов			<i>П.</i>	11.23
				Общие данные. Ситуационный план.	
				ООО "Полярис"	

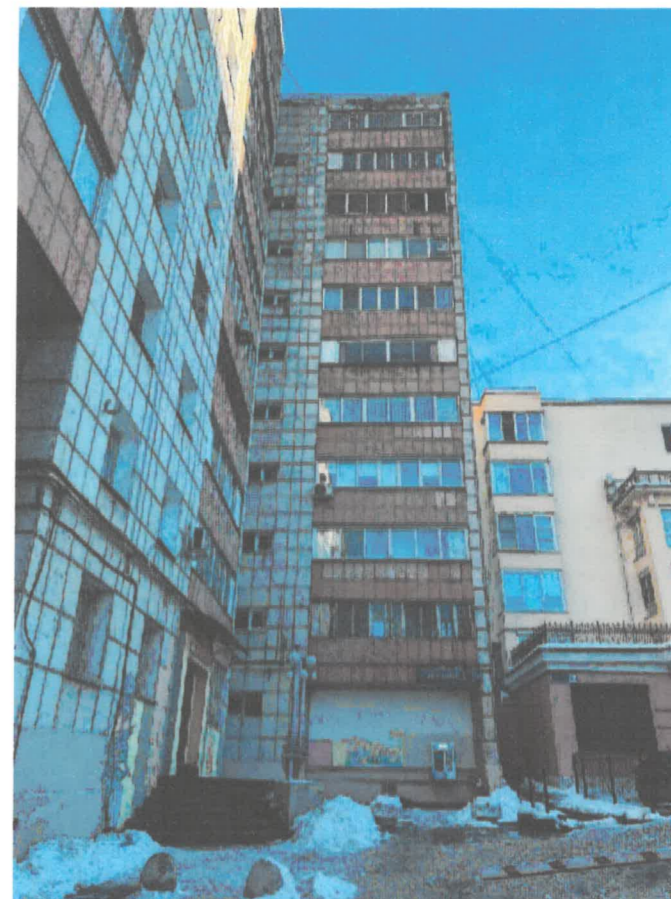
Существующее состояние главного фасада со стороны Комсомольского проспекта



Существующее состояние главного фасада со стороны ул.Пушкина



Существующее состояние главного фасада со стороны ул.Луначарского



Существующее состояние дворового фасада



Фотофиксация выполнена 11.2023

						ПД-000420/2023-ЭА-1-ОФ			
						Колерный паспорт объекта капитального строительства по ул.Луначарского, № 51 А, Ленинского района г.Перми			
Изм.	Кол. уч.	Лист	№ док.	Подп.	Дата	Многоквартирный жилой дом	Стадия	Лист	Листов
Разраб		Ладейщикова		<i>Ладейщикова</i>	11.23		П	3	9
Н.контр.		Полыгалов		<i>Полыгалов</i>	11.23	Существующее состояние фасадов (фотофиксация)	ООО "Полярис"		

Фасад 1-7



Условные обозначения

- 1/ - Выноска и номер позиции согласно Ведомости отделки фасадов на листе 1
- ① - Условная координационная ось
- — — — — - Места размещения дополнительного оборудования

Примыкание к зданию по адресу: ул.Луначарского, 51

Примыкание к зданию по адресу: Комсомольский проспект, 38а

ПРИМЕЧАНИЕ:

1. В случае, если наружные лестницы при дополнительно устроенных входах в общественные помещения выходят за границы предоставленного земельного участка и красные линии квартала, то устройство дополнительных или переустройство существующих входных групп требует получения разрешения в установленном порядке.
2. Требования к входным группам установлены пунктом 11.7 Правил благоустройства территории города Перми, утвержденных Решением Пермской городской Думы от 15.12.2020 №277.
3. При размещении новой входной группы, изменении входной группы при проведении реконструкции, капитального ремонта здания, строения, сооружения требуется разработка проекта колерного паспорта.
4. Размещение входных групп, расположенных в границах территорий достопримечательных мест на территории города Перми, должно соответствовать требованиям, установленным органам охраны объектов культурного наследия.
5. Требования к входным группам, расположенным в границах территорий общего пользования, за исключением входных групп, расположенных в границах территорий достопримечательных мест:
 - архитектурные элементы входных групп (крыльцо, входная площадка, ступени, лестницы, ограждения, парапеты, роллетные системы (рольставни), козырьки, приямки, пандусы или подъемные устройства для маломобильных групп населения) должны быть выполнены параллельно фасаду здания, строения, сооружения на расстоянии не более чем 1,5 м от фасада здания, строения, сооружения и при условии сохранения ширины пешеходной зоны (тротуара) не менее 2 м;
 - размер входной площадки - 1,5 м x 1,85 м;
 - входная группа (приямок) в подвальное или полуподвальное помещение должна быть выполнена параллельно фасаду здания, строения, сооружения с лестницей на расстоянии не более чем 1,5 м от фасада здания, строения, сооружения. По периметру входной группы (приямка) устраивается парапет высотой не более 0,5 м, над входной группой (приямком) устанавливается козырек с водоотводом;
 - на высоте более 0,72 м от уровня земли входная группа должна быть выполнена за счет внутреннего пространства здания, строения, сооружения.
6. Ступени и входная площадка входных групп должны иметь противоскользящее покрытие или полосы.
7. На одном из торцов входной площадки может быть предусмотрен пандус или подъемное устройство для маломобильных групп населения.
8. Наружная кнопка вызывного устройства должна быть размещена в начале заезда на пандус или при входе на подъемное устройство для маломобильных групп населения.
9. Внешние блоки кондиционирования закрываются декоративными экранами в цвет фасада.
10. Элементы архитектурного декора, лепнина могут быть отображены схематично и не в полном объеме ввиду маленького масштаба чертежей фасадов. Перед производством работ по ремонту и реставрации элементов фасадов, декора требуется разработка проектно- сметной и рабочей документации с подробными чертежами изделий (декора/ лепнины) с точным воспроизведением в размерах исторического рисунка декоративного элемента в масштабах: 1:5, 1:10, 1:20 (масштаб изображения выбирают в зависимости от размеров здания и насыщенности изображений на чертеже).

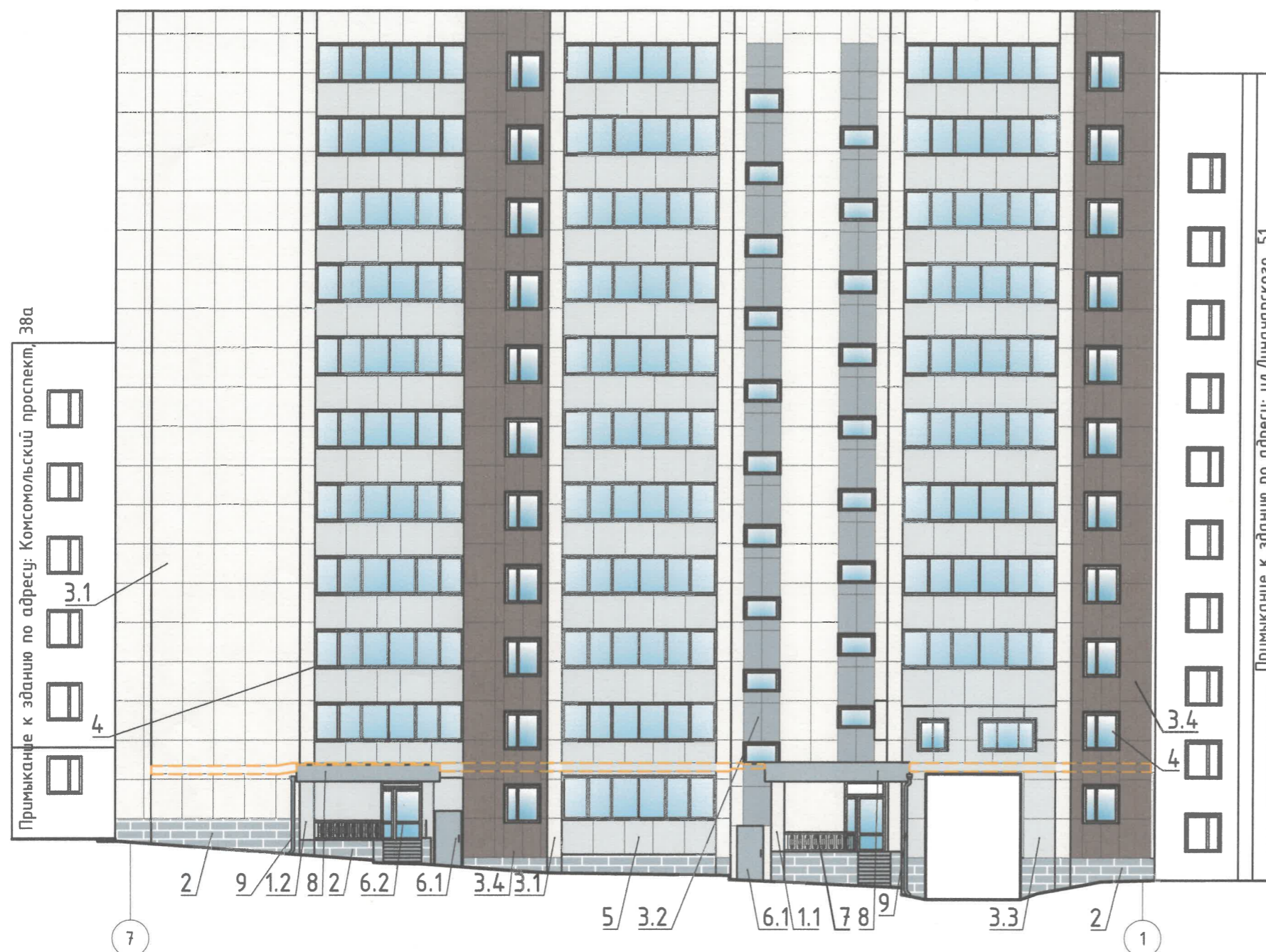
СОГЛАСОВАНО
 1^й заместитель начальника ДГА
 г. Перми - главный архитектор
 Д.Ю. Лапшин
 « 26 » января 2024 г.

						ПД-000420/2023-ЭА-1-ОФ			
						Колерный паспорт объекта капитального строительства по ул.Луначарского, № 51 А, Ленинского района г.Перми			
Изм.	Кол. уч.	Лист	№ док.	Додп.	Дата	Многоквартирный жилой дом	Стадия	Лист	Листов
Разраб		Ладейщикова		Е.С.	11.23		П	4	9
Н.контр.		Полыгалов			11.23	Фасад 1-7	ООО "Полярис"		

Фасад 7-1

Условные обозначения

- 1/ - Выноска и номер позиции согласно Ведомости отделки фасадов на листе 1
- ① - Условная координационная ось
- ⊠ - Места размещения дополнительного оборудования



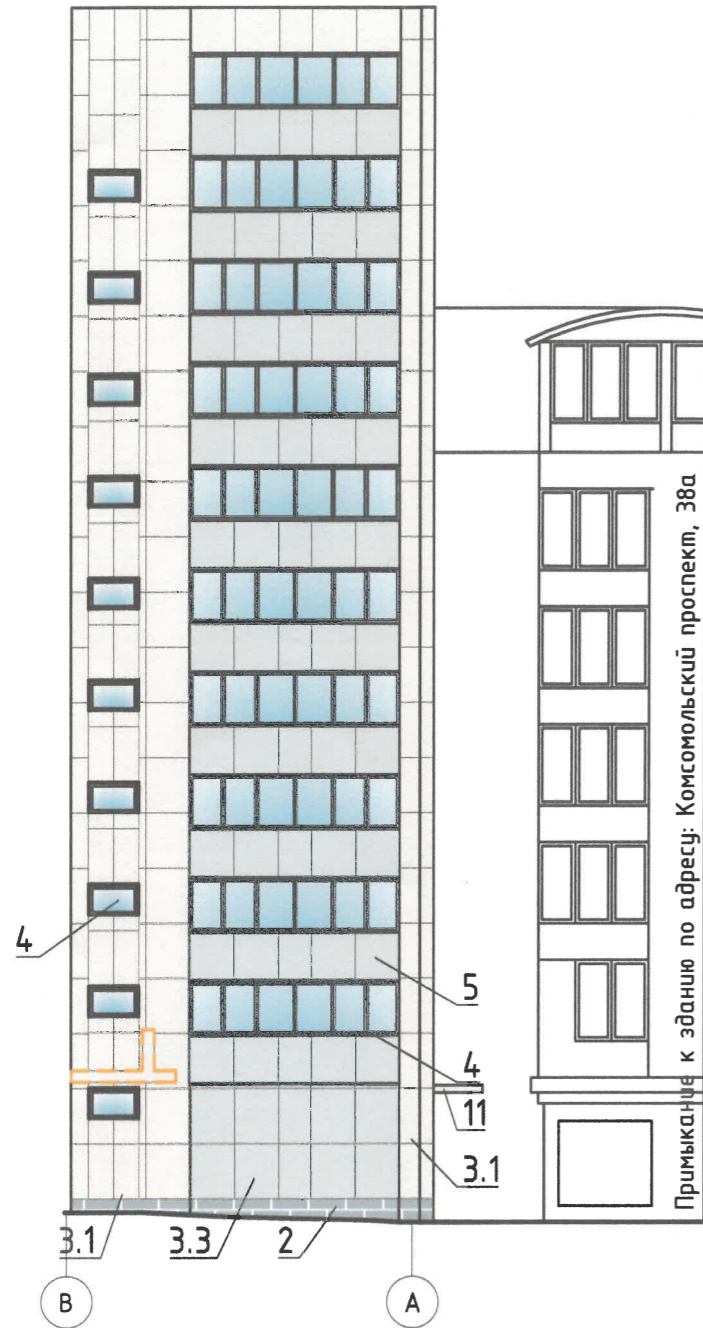
ПРИМЕЧАНИЕ:

1. Дополнительное оборудование - размещаемые на фасадах здания, строения, сооружения системы технического обеспечения эксплуатации зданий, строений, сооружений (наружные блоки систем кондиционирования и вентиляции, маскирующие ограждения (экраны, решетки), вентиляционные трубопроводы, антенны, видеоскамеры наружного наблюдения, электрощиты, кабельные линии, иное подобное оборудование), защитные устройства (решетки, рольставни), почтовые ящики, часы, банкоматы, элементы архитектурно-художественной подсветки, флашголки и иное оборудование.
2. Размещение дополнительного оборудования, дополнительных элементов и устройств на фасадах объектов капитального строительства рекомендуется при соблюдении следующих условий:
 - соответствие размещения дополнительного оборудования архитектурному решению фасадов, предусмотренному проектной документацией, в соответствии с которой осуществлено строительство (реконструкция) Объекта, с привязкой к единой (вертикальной, горизонтальной) системе осей фасадов;
 - единая горизонтальная ось - условная прямая линия. Определяется как половина расстояния между верхним и нижним архитектурным элементом (окна, наличники, карниз, фриз и другие), выделяющимся (западающим, выступающим) из плоскости стены;
 - единая вертикальная ось - условная прямая линия. Определяется как половина расстояния между границами одного архитектурного элемента (окна, двери, колонны) либо между двумя архитектурными элементами (окна, двери, колонны);
 - комплексное решение размещения оборудования - единое архитектурное и цветовое решение (в том числе размер, форма, материал);
 - размещение дополнительного оборудования на архитектурных деталях, элементах декора, поверхностях с ценной архитектурной отделкой, а также крепление, ведущее к повреждению архитектурных поверхностей, не допускаются.
3. Размещение дополнительного оборудования не должно нарушать законные интересы собственников жилых помещений в непосредственной близости с оборудованием.
4. Рекомендуется наружные системы кондиционирования устанавливать: у жилых помещений - за счет внутреннего пространства лоджии/ балкона, у нежилых - за счет пространства помещений.
5. В соответствии со статьей 36 Жилищного кодекса Российской Федерации собственникам помещений в многоквартирном доме решение о возможности или невозможности размещения наружных блоков кондиционеров на фасадах многоквартирного дома может быть принято на общем собрании собственников помещений данного многоквартирного дома.
6. В случае принятия положительного решения о размещении наружных блоков кондиционеров на фасадах многоквартирного дома рекомендуется внешние блоки кондиционирования закрывать маскирующими ограждениями (экраны, решетки) в цвет фасада.

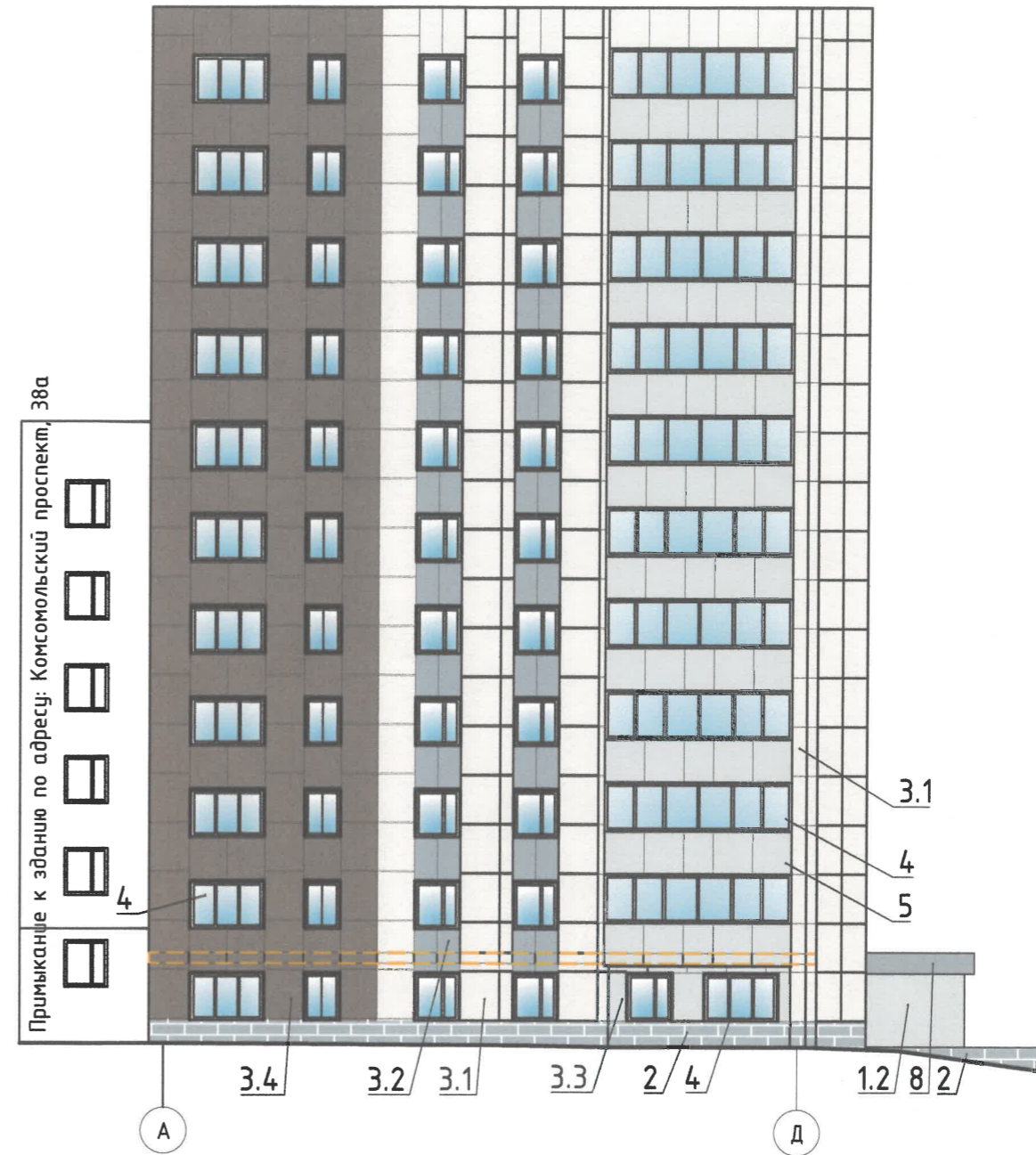
СОГЛАСОВАНО
 1й заместитель начальника ДГА
 г. Перми - главный архитектор
 Д.Ю. Лапшин
 12 января 2024 г.

						ПД-000420/2023-ЭА-1-ОФ		
						Колерный паспорт объекта капитального строительства по ул. Луначарского, № 51 А, Ленинского района г.Перми		
Изм.	Кол. уч.	Лист	№ док.	Додр.	Дата	Многоквартирный жилой дом		
Разраб		Ладейщикова		Е.С.	11.23			
						П	5	9
Н.контр.						Фасад 7-1		
Полыгалоф						ООО "Полярис"		

Фасад В-А



Фасад А-Д



СОГЛАСОВАНО
1^й заместитель начальника ДГА
г. Перми - главный архитектор
Д.Ю. Лапшин
«26» января 2024 г.

Условные обозначения

1/ - Выноска и номер позиции согласно Ведомости отделки фасадов на листе 1

① - Условная координационная ось

--- - Места размещения дополнительного оборудования

Примечания см на листе 4, 5.

						ПД-000420/2023-ЭА-1-ОФ			
						Колерный паспорт объекта капитального строительства по ул.Луначарского, № 51 А, Ленинского района г.Перми			
Изм.	Кол. уч.	Лист	№ док.	Подп.	Дата	Многоквартирный жилой дом	Стадия	Лист	Листов
Разраб		Ладейщикова		<i>Ладейщикова</i>	11.23		П	6	9
Н.контр.		Полыгалов		<i>Полыгалов</i>	11.23	Фасад В-А, Фасад А-Д	ООО "Полярис"		





Фасад 1-7

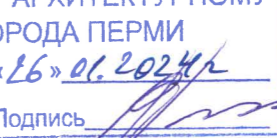


Ведомость средств размещения информации, рекламных конструкций

№	Тип объекта, материал, способы крепления	Цвет (с указанием RAL)	Тип подсветки
1	Указатель с наименованием улицы и номером дома (здания) (пункт 11.4.2 Решения Пермской городской Думы от 15.12.2020 №277). Пластик, металл	Синий R-(0) G-(20) B-(120), белый	Возможна подсветка
2	Указатель номера подъезда и квартир (пункт 11.4.2 Решения Пермской городской Думы от 15.12.2020 №277). Оргстекло, пластик, металл.	Синий R-(0) G-(20) B-(120), белый	Возможна подсветка
3	Вывеска - объемные буквы и/или логотипы без подложки на металлических направляющих в цвет фасада на стене здания. Металл, пластик, пленки.	Фирменные цвета	Внутренняя или внешняя, светодиодная
4	Панель-кронштейн. Металл, пластик, пленки.	Фирменные цвета	Внешняя или внутренняя, светодиодами

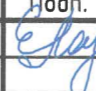

Условные обозначения

-  - Выноска и номер позиции согласно Ведомости средств размещения информации, рекламных конструкций
-  - Условная координационная ось
-  - Единая горизонтальная ось средств размещения объектов
-  - Место допустимого размещения объектов

Управление архитектуры и городского дизайна
ДГА администрации г.Перми
**СООТВЕТСТВУЕТ АРХИТЕКТУРНОМУ
ОБЛИКУ ГОРОДА ПЕРМИ**
«16» 01.2024г.
Подпись 

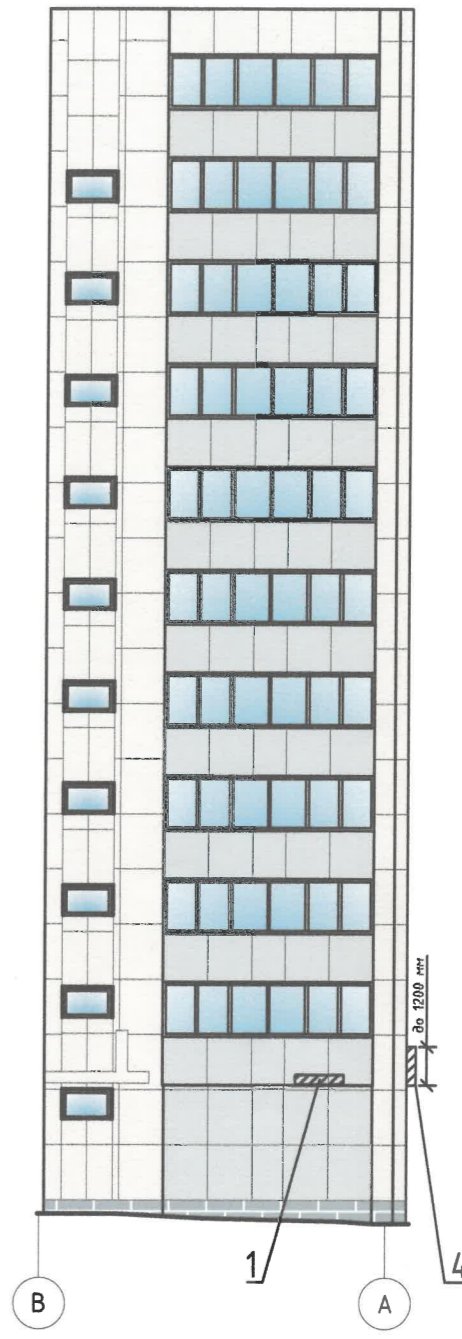
Условия размещения средств размещения информации, рекламных конструкций.

- Место размещения информации располагается относительно условной прямой линии - единой горизонтальной оси. Местоположение оси на фасаде определяется как половина расстояния между верхними и нижними архитектурным элементом (окна, наличники, карниз, фриз и др.), выделяющим (западающим, выступающим) из плоскости стены.
- Размещение вывесок и рекламных конструкций должно осуществляться в границах места допустимого размещения средств размещения информации, рекламных конструкций, установленных данным колерным паспортом объекта капитального строительства.
- Размещение вывесок по отношению друг к другу, их конфигурация, наполненность информацией должны соответствовать Стандартным требованиям к вывескам, их размещению и эксплуатации (далее - Стандартные требования), утвержденным Решением Пермской городской Думы от 15.12.2020 №277.
- В случае, если планируемые к размещению вывески не соответствуют действующему колерному паспорту, требуется внесение изменений в колерный паспорт путем разработки нового колерного паспорта.
- Максимальный размер информационных табличек - 0,5м x 0,7м (пункт 2.13 Стандартных требований).
- Узел крепления каждого типа объекта информации разрабатывается отдельным рабочим проектом.
- В случае размещения рекламной конструкции на фасаде здания, строения, сооружения, такая конструкция должна быть отражена в составе нового колерного паспорта, а ее размещение должно осуществляться в соответствии с действующим порядком установки рекламных конструкций на территории города Перми, утвержденным решением Пермской городской Думы от 27.01.2009 №11 с последующим получением на установку и эксплуатацию рекламной конструкции в установленном порядке.
- В случае возникновения спорных ситуаций с другими организациями в отношении мест размещения нестандартных вывесок, расположенных не в границах занимаемого помещения, регулирование конфликта и окончательное решение по размещению вывесок той или иной претендующей организации в соответствии с положениями Жилищного кодекса Российской Федерации должно приниматься на собрании собственников помещений в многоквартирном доме.
- Размещение вывесок, перекрывающих оконные проемы, а также расположенных на балконах, лоджиях зданий и сооружений должно быть согласовано с собственниками помещений, к которым относится балкон и данный оконный проем.
- В случае возникновения спорных ситуаций в отношении места размещения информационной конструкции на парапете кровли/ кровле/стене у кровли, регулирование конфликта и окончательное решение по размещению информационной конструкции должно приниматься на собрании собственников помещений в многоквартирном доме в соответствии с положениями Жилищного кодекса Российской Федерации.
- В соответствии с Постановлением Правительства Пермского края от 20.03.2019г. №190-п, размещение рекламных конструкций осуществляется на основании разрешений на установку и эксплуатацию рекламных конструкций, выдаваемых органом местного самоуправления в установленном порядке.

ПД-000420/2023-ЭА-1-ОФ					
Колерный паспорт объекта капитального строительства по ул.Луначарского, № 51 А, Ленинского района г.Перми					
Изм.	Кол. уч.	Лист	№ док.	Подп.	Дата
Разраб		Ладейщикова			11.23
Н.контр.		Полыгалов			11.23
				Многоквартирный жилой дом	
				Размещение средств размещения информации, рекламных конструкций	
Стадия		Лист		Листов	
П		7		9	
				ООО "Полярис"	

Фасад 7-1

Фасад В-А



Управление архитектуры и городского дизайна
ДГА администрации г.Перми
**СООТВЕТСТВУЕТ АРХИТЕКТУРНОМУ
ОБЛИКУ ГОРОДА ПЕРМИ**
«26» 01 2024г.
Подпись: [Signature]

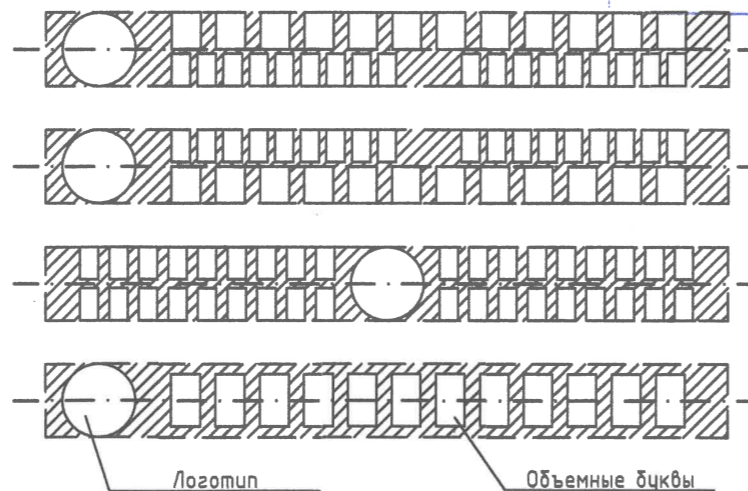
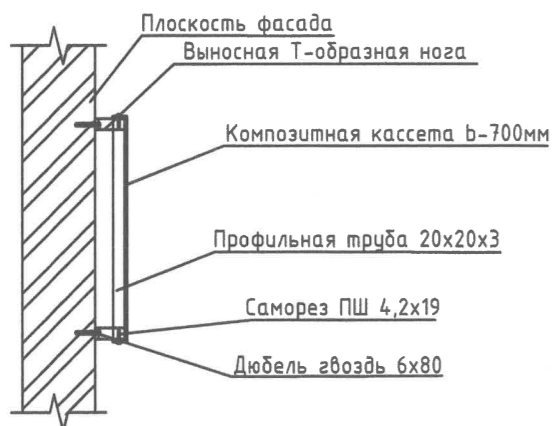
Условные обозначения

- Выноска и номер позиции согласно Ведомости средств размещения информации, рекламных конструкций на листе 7

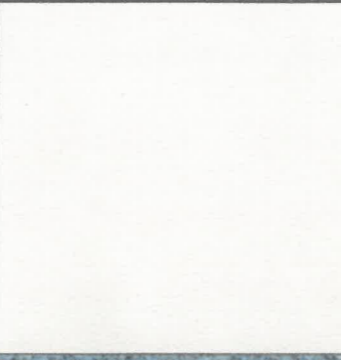




- Условная координационная ось

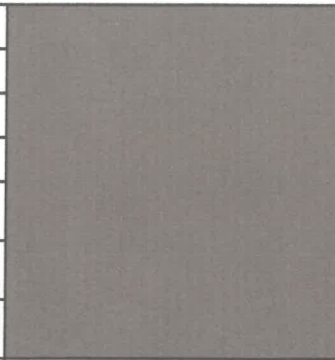
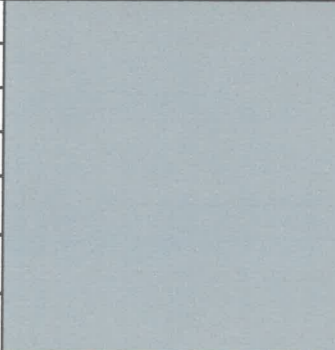
Условия размещения средств размещения информации, рекламных конструкций см на листе 7.

Узел крепления средств размещения информации



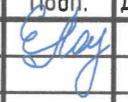

						ПД-000420/2023-ЭА-1-ОФ			
						Колерный паспорт объекта капитального строительства по ул.Луначарского, № 51 А, Ленинского района г.Перми			
Изм.	Кол. уч.	Лист	№ док.	Додр.	Дата	Многоквартирный жилой дом	Стадия	Лист	Листов
Разраб			Ладейщикова	[Signature]	11.23		П	8	9
Н.контр.			Полыгалов	[Signature]	11.23	Размещение средств размещения информации, рекламных конструкций	ООО "Полярис"		

позиция ведомости отделки фасадов	RAL 9001	C:	0	
		M:	0	
		Y:	10	
		K:	5	
		R:	239	
		G:	235	
		B:	220	
1.1, 3.1, 11				
позиция ведомости отделки фасадов	Натуральный камень "Цветок Урала"			
позиция ведомости отделки фасадов	RAL RAL 7047	C:	0	
		M:	0	
		Y:	5	
		K:	20	
		R:	207	
		G:	208	
		B:	207	
1.2, 3.3, 5				
позиция ведомости отделки фасадов	RAL 7036	C:	10	
		M:	10	
		Y:	10	
		K:	40	
		R:	154	
		G:	150	
		B:	151	
3.2, 6.1, 8				
позиция ведомости отделки фасадов	RAL 9003	C:	0	
		M:	0	
		Y:	0	
		K:	0	
		R:	244	
		G:	248	
		B:	244	
4, 6.2				

позиция ведомости отделки фасадов	RAL 8025	C:	40	
		M:	50	
		Y:	60	
		K:	40	
		R:	117	
		G:	92	
		B:	73	
3.4, 10				
позиция ведомости отделки фасадов	RAL 7004	C:	0	
		M:	0	
		Y:	0	
		K:	45	
		R:	158	
		G:	160	
		B:	161	
7, 9				

СОГЛАСОВАНО
1^й заместитель начальника ДГА
г. Перми - главный архитектор
Д.Ю. Лапшин
« 26 января 2024 г. »

ПРИМЕЧАНИЕ:
Цвета в стандарте RAL и цветовой палитре CMYK, RGB приведены с сайта <https://colorscheme.ru/> (каталог цветов RAL CLASSIC, RAL DESIGN)

						ПД-000420/2023-ЭА-1-ОФ			
						Колерный паспорт объекта капитального строительства по ул.Луначарского, № 51 А, Ленинского района г.Перми			
Изм.	Кол. уч.	Лист	№ док.	Подп.	Дата	Многоквартирный жилой дом	Стадия	Лист	Листов
Разраб		Ладейщикова			11.23		П	9	9
Н.контр.		Полыгалов			11.23	Эталоны колеров	ООО "Полярис"		