

Общество с ограниченной ответственностью "Эксперт-Нэкст"

№ 059-22-01-26-114 от 22.01.2024

Номер и дата входящего заявления о согласовании колерного паспорта (заполняется ДГА)

ЗАКАЗЧИК: ГБУ здравоохранения Пермского края "Клинический
фтизиопульмонологический медицинский центр"

ПАСПОРТ ВНЕШНЕГО ОБЛИКА ОБЪЕКТА КАПИТАЛЬНОГО СТРОИТЕЛЬСТВА (КОЛЕРНЫЙ ПАСПОРТ)

АДРЕС ОБЪЕКТА: г. Пермь, административный район Мотовилихинский
улица 5-ая Линия, здание (строение) №1

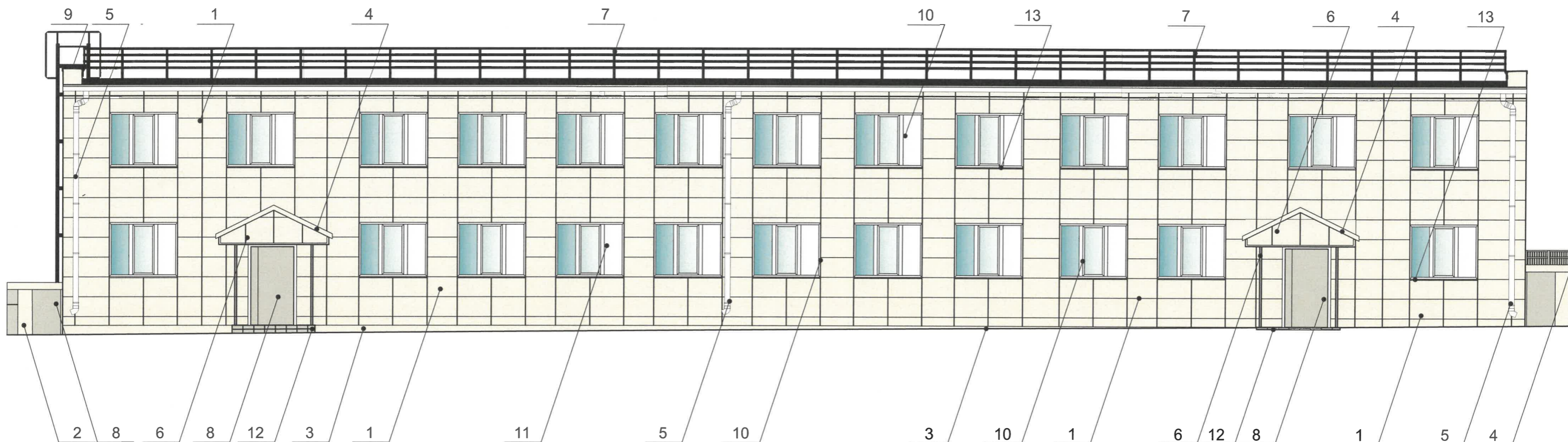
шифр:1608-08-2023-ОФ

Пермь 2024



Фотофиксация существующих фасадов выполнена в январе 2024г.

						№1608-08-2023-ОФ			
						Колерный паспорт объекта капитального строительства по улице 5-ая Линия, здание (строение) №1 Мотовилихинского района г. Перми			
Изм.	Колуч.	Лист	№Док.	Подп.	Дата	Общественное здание	Стадия	Лист	Листов
							П	3	
Выполнил Анциферова <i>Анциферова</i> 01.24						Существующее состояние фасадов.	ООО "Эксперт-Нэкст"		



Примечание:

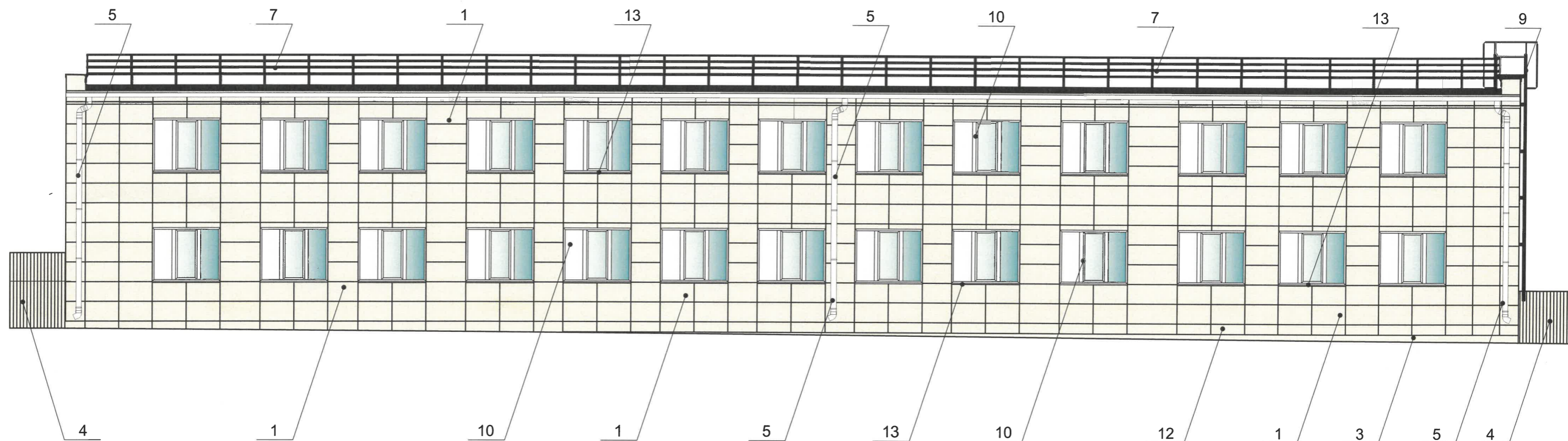
1. В случае, если наружные лестницы при дополнительно устроенных входах в общественные помещения здания выходят за границы предоставленного земельного участка и красные линии квартала, то устройство дополнительных или переустройство существующих входных групп требует получения разрешения в установленном порядке.
2. Требования к входным группам установлены пунктом 11.7 Правил благоустройства территории города Перми, утвержденных Решением Пермской городской Думы от 15.12.2020 № 277.
3. При размещении новой входной группы, изменении входной группы при проведении реконструкции, капитального ремонта здания, строения, сооружения требуется разработка проекта колерного паспорта.
4. Размещение входных групп, расположенных в границах территорий достопримечательных мест на территории города Перми, должно соответствовать требованиям, установленным органом охраны объектов культурного наследия.
5. Требования к входным группам, расположенным в границах территорий общего пользования, за исключением входных групп, расположенных в границах территорий достопримечательных мест:
 - архитектурные элементы входных групп (крыльца, входная площадка, ступени, лестницы, ограждения, парапеты, роллетные системы (рольставни), козырьки, приямки, пандусы или подъемные устройства для маломобильных групп населения) должны быть выполнены параллельно фасаду здания, строения, сооружения на расстоянии не более чем 1,5 м от фасада здания, строения, сооружения и при условии сохранения ширины пешеходной зоны (тротуара) не менее 2 м;
 - размер входной площадки - 1,5 м x 1,85 м;
 - входная группа (приямок) в подвальное или полуподвальное помещение должна быть выполнена параллельно фасаду здания, строения, сооружения с лестницей на расстоянии не более чем 1,5 м от фасада здания, строения, сооружения. По периметру входной группы (приямка) устраивается парапет высотой не более 0,5 м, над входной группой (приямком) устанавливается козырек с водоотводом;
 - на высоте более 0,72 м от уровня земли входная группа должна быть выполнена за счет внутреннего пространства здания, строения, сооружения.
6. Ступени и входная площадка входных групп должны иметь противоскользящее покрытие или полосы.
7. На одном из торцов входной площадки может быть предусмотрен пандус или подъемное устройство для маломобильных групп населения.
8. Наружная кнопка вызывного устройства должна быть размещена в начале заезда на пандус или при входе на подъемное устройство для маломобильных групп населения.

СОГЛАСОВАНО
 1^й заместитель начальника ДГА
 г. Перми - главный архитектор
 Д.Ю. Лапшин
 20.01.24 г.

Условные обозначения:

2 - выноска и номер позиции согласно ведомости отделки фасадов на листе 1.

						№1608-08-2023-ОФ			
						Колерный паспорт объекта капитального строительства по улице 5-ая Линия, здание (строение) №1 Мотовилихинского района г. Перми			
Изм.	Кол.уч.	Лист	№Док.	Подп.	Дата	Общественное здание	Стадия	Лист	Листов
							П	4	
Выполнил	Анциферова				01.24	Главный фасад.	ООО "Эксперт-Нэкст"		



Примечание:

1. Дополнительное оборудование - размещаемые на фасадах здания, строения, сооружения системы технического обеспечения эксплуатации зданий, строений, сооружений (наружные блоки систем кондиционирования и вентиляции, маскирующие ограждения (экраны, решетки), вентиляционные трубопроводы, антенны, видеокамеры наружного наблюдения, электрощиты, кабельные линии, иное подобное оборудование), защитные устройства (решетки, рольставни), почтовые ящики, часы, банкоматы, элементы архитектурно-художественной подсветки, флажки и иное оборудование.

2. Размещение дополнительного оборудования, дополнительных элементов и устройств на фасадах объектов капитального строительства рекомендуется при соблюдении следующих условий:

-соответствие размещения дополнительного оборудования архитектурному решению фасадов, предусмотренному проектной документацией, в соответствии с которой осуществлено строительство (реконструкция) Объекта, с привязкой к единой (вертикальной, горизонтальной) системе осей фасадов;

-единая горизонтальная ось - условная прямая линия. Определяется как половина расстояния между верхним и нижним архитектурным элементом (окна, наличники, карниз, фриз и другие), выделяющимся (западающим, выступающим) из плоскости стены;

-единая вертикальная ось - условная прямая линия. Определяется как половина расстояния между границами одного архитектурного элемента (окна, двери, колонны) либо между двумя архитектурными элементами (окна, двери, колонны);

-комплексное решение размещения оборудования - единое архитектурное и цветовое решение (в том числе размер, форма, материал);

-размещение дополнительного оборудования на архитектурных деталях, элементах декора, поверхностях с ценной архитектурной отделкой, а также крепление, ведущее к повреждению архитектурных поверхностей, не допускаются.

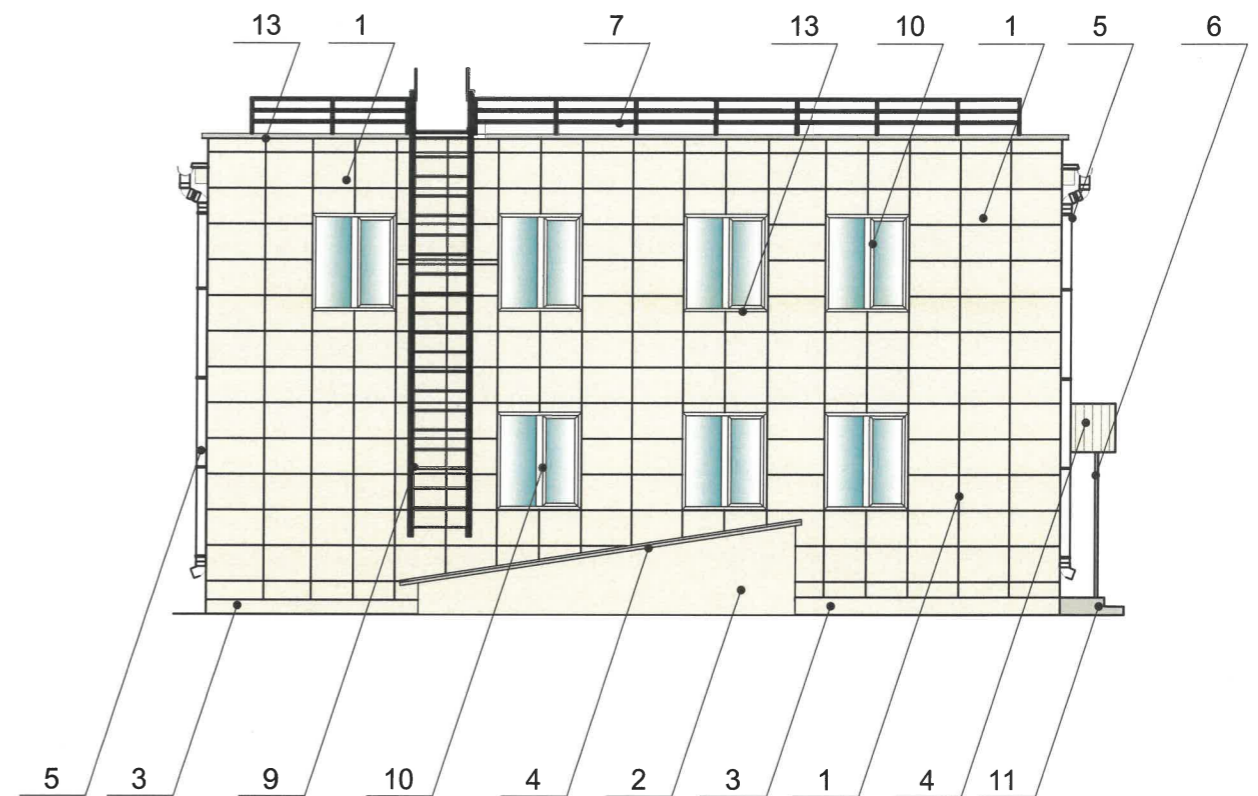
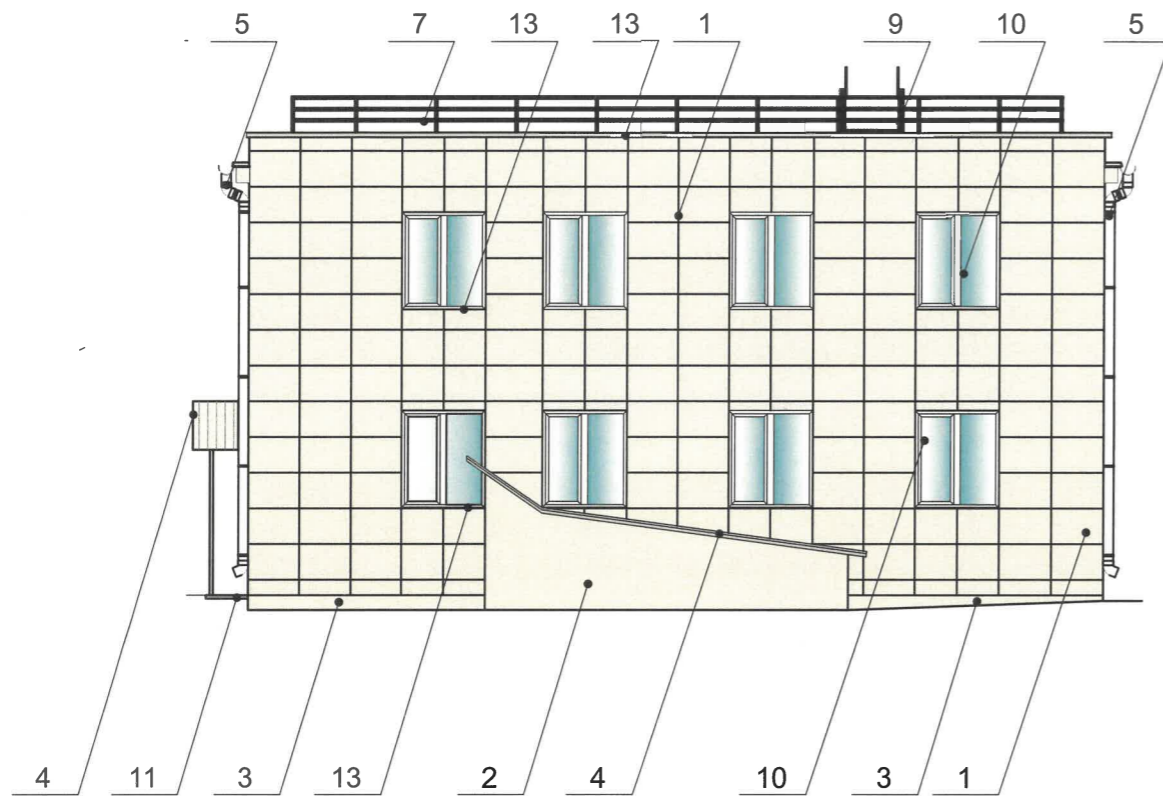
3. Рекомендуется наружные системы кондиционирования устанавливать за счет пространства помещений либо должно располагаться с учетом системы композиционных осей на дворовом фасаде в цвет фасада (Ral 1013).

СОГЛАСОВАНО
1^й заместитель начальника ДГА
г. Перми - главный архитектор
Д.Ю. Лапшин
20.02.24г.

Условные обозначения:

2 - выноска и номер позиции согласно ведомости отделки фасадов на листе 1.

						№1608-08-2023-ОФ			
						Колерный паспорт объекта капитального строительства по улице 5-ая Линия, здание (строение) №1 Мотовилихинского района г. Перми			
Изм.	Кол.уч.	Лист	№Док.	Подп.	Дата	Общественное здание	Стадия	Лист	Листов
Выполнил	Анциферова				01.24		П	5	
						Дворовой фасад.	ООО "Эксперт-НэксТ"		



СОГЛАСОВАНО
1^й заместитель начальника ДГА
г. Перми - главный архитектор
Д.Ю. Лапшин
«07» 02 2024 г.

Условные обозначения:

2 - выноска и номер позиции согласно ведомости отделки фасадов на листе 1.

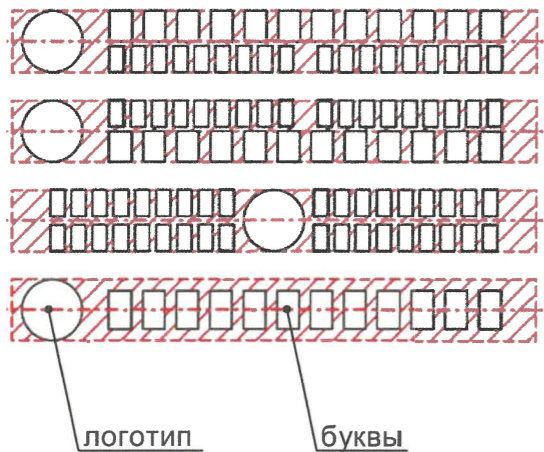
Примечание:

1. Условия устройства и переустройства входных групп см.лист 4.
2. Условия размещения дополнительного оборудования см.лист 5.

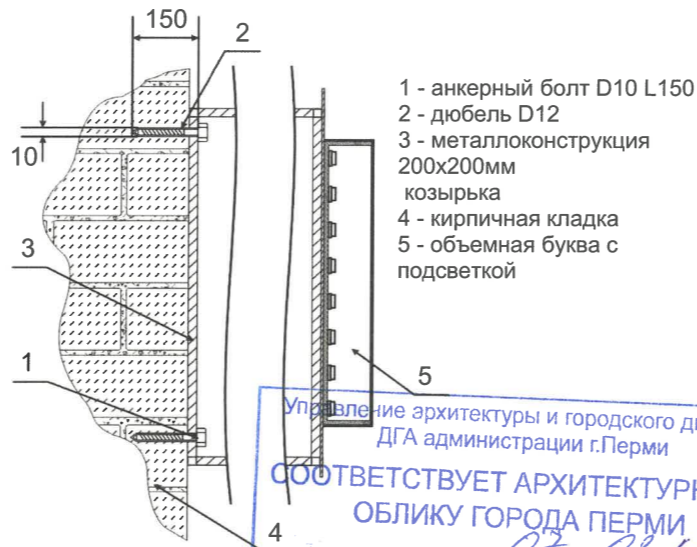
№1608-08-2023-ОФ					
Колерный паспорт объекта капитального строительства по улице 5-ая Линия, здание (строение) №1 Мотовилихинского района г. Перми					
Изм.	Кол.уч.	Лист	№Док	Подп.	Дата
Выполнил	Анциферова			<i>[Signature]</i>	01.24
				Общественное здание	Стадия
				Боковые фасады.	Лист
				ООО "Эксперт-Нэкст"	Листов
				П	6



Схема компоновки объемных букв и/или логотипов, относительно оси и места размещения средств размещения информации



Узел крепления рекламной конструкции к фасаду, см. п.1



- 1 - анкерный болт D10 L150
- 2 - дюбель D12
- 3 - металлоконструкция 200x200мм козырька
- 4 - кирпичная кладка
- 5 - объемная буква с подсветкой

Управление архитектуры и городского дизайна
ДГА администрации г.Перми
СООТВЕТСТВУЕТ АРХИТЕКТУРНОМУ ОБЛИКУ ГОРОДА ПЕРМИ
Подпись: *А.А. Карасева* 07.02.2024

Ведомость средств размещения информации, рекламных конструкций

№	Тип объекта, материал, способы крепления	Цвет	Наличие подсветки
1.	Информационная табличка (режимник) одиночная (700x500). Выполнена из металла, пластика, оргстекла.	Фирменные цвета	При необходимости.
2.	Указатель с наименованием улицы и номером дома (здания)(пункт 11.4.2 решения Пермской городской думы от 15.12.2020 №277). Металл, пластик.	Синий R-(0), G-(20), B-(120)/Белый	Внутренняя подсветка по усмотрению.
3.	Вывеска - объемные буквы и/или логотипы без подложки на металлических направляющих в цвет фасада на стене здания. Металл, пластик, пленки.	Фирменные цвета	Внутренняя подсветка по усмотрению.
4.	Вывеска - объемные буквы и /или логотипы без подложки на металлических направляющих на козырьке. Металл, пластик, пленки.	Фирменные цвета	Внутренняя подсветка или контурная, светодиодами.

Условные обозначения:



- место допустимого размещения средств информации, рекламных конструкций



- единая горизонтальная ось размещения объектов



- выноска и номер позиции согласно ведомости средств размещения информации, рекламных конструкций

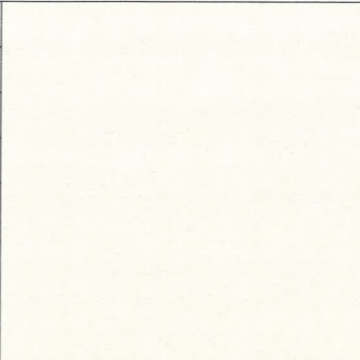
ПРИМЕЧАНИЕ:

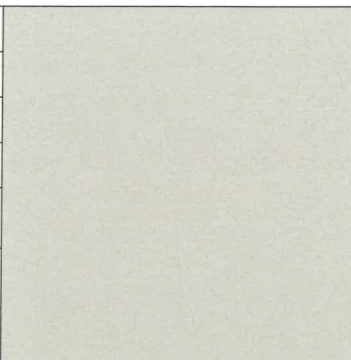
1.Крепление металлоконструкции к фасаду производится на закладные детали - анкерными болтами в сборе с дюбелями. Конструктивную часть дополнительно разрабатывается специализированной фирмой.

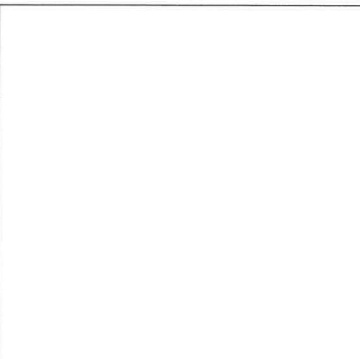
Изм.	Колуч.	Лист	№Док.	Подп.	Дата	№1608-08-2023-ОФ			
						Колерный паспорт объекта капитального строительства по улице 5-ая Линия, здание (строение) №1 Мотовилихинского района г. Перми			
						Общественное здание	Стадия	Лист	Листов
Выполнил Анциферова <i>Андрей</i> 01.24						П	7		
						Размещение средств размещения информации, рекламных конструкций. Главный фасад.	ООО "Эксперт-Нэкст"		

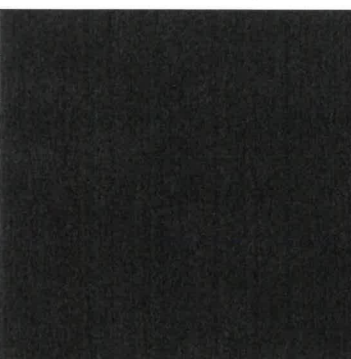
Условия размещения средств размещения информации, рекламных конструкций.

- Места размещения информации располагаются относительно условной прямой линии - единой горизонтальной оси. Местоположение оси на фасаде определяется как половина расстояния между верхним и нижним архитектурным элементом (окна, наличники, карниз, фриз и др.), выделяющимися (западающим, выступающим) из плоскости стены.
- Размещение вывесок и рекламных конструкций должно осуществляться в границах места допустимого размещения средств размещения информации, рекламных конструкций, установленных данным колерным паспортом объекта капитального строительства.
- Размещение вывесок по отношению друг к другу, их конфигурация, наполненность информацией должны соответствовать Стандартным требованиям к вывескам, их размещению и эксплуатации (далее - Стандартные требования), утвержденным Решением Пермской городской Думы от 15.12.2020 № 277.
- В случае, если планируемые к размещению вывески не соответствуют Стандартным требованиям и действующему колерному паспорту, требуется внесение изменений в колерный паспорт путем разработки нового колерного паспорта.
- Максимальный размер информационных табличек - 0,5 м x 0,7 м (пункт 2.13. Стандартных требований).
- Узел крепления каждого типа объекта информации разрабатывается отдельным рабочим проектом.
- В случае размещения рекламной конструкции на фасаде здания, строения, сооружения, такая конструкция должна быть отражена в составе нового колерного паспорта, а ее размещение должно осуществляться в соответствии с действующим порядком установки эксплуатации рекламных конструкций на территории города Перми, утвержденным решением Пермской городской Думы от 27.01.2009 № 11, с последующим получением на установку и эксплуатацию рекламной конструкции в установленном порядке.
- В случае возникновения спорных ситуаций с другими организациями в отношении мест размещения вывесок, расположенных не в границах занимаемого помещения, регулирование конфликта и окончательное решение по размещению вывесок той или иной претендующей организации принимает владелец данного объекта.

Позиция согласно ведомости отделки фасадов	Координаты цвета RAL 1013	C:	0	
		M:	5	
		Y:	20	
		K:	10	
		R:	233	
		G:	229	
1,2,3,4,6,11		B:	206	

Позиция согласно ведомости отделки фасадов	Координаты цвета RAL 7038	C:	30	
		M:	10	
		Y:	20	
		K:	20	
		R:	180	
		G:	184	
8		B:	176	

Позиция согласно ведомости отделки фасадов	Координаты цвета RAL 9016	C:	3	
		M:	0	
		Y:	0	
		K:	0	
		R:	247	
		G:	251	
5,10,13		B:	245	

Позиция согласно ведомости отделки фасадов	Координаты цвета RAL 9005	C:	100	
		M:	100	
		Y:	100	
		K:	95	
		R:	10	
		G:	10	
7,9		B:	13	

СОГЛАСОВАНО
 1^й заместитель начальника ДГА
 г. Перми - главный архитектор
 Д.Ю. Лапшин
 «07» 02 2024

ПРИМЕЧАНИЕ:

Цвета в стандарте RAL и цветовой палитре CMYK, RGB приведены с сайта <https://colorscheme.ru/> (каталог цветов RAL CLASSIC, RAL DESIGN).

						№1608-08-2023-ОФ			
						Колерный паспорт объекта капитального строительства по улице 5-ая Линия, здание (строение) №1 Мотовилихинского района г. Перми			
Изм.	Коп.уч.	Лист	№Док	Подп.	Дата	Общественное здание	Стадия	Лист	Листов
							П	8	
Выполнил	Анциферова				01.24	Эталонеры колеров	ООО "Эксперт-Нэкст"		