

Общество с ограниченной ответственностью "Майолика"

№ 059-22-01-20/1-162 от 06.03.2024

Заказчик: ГКУ ПК «Управление капитального строительства Пермского края»

**ПАСПОРТ ВНЕШНЕГО ОБЛИКА ОБЪЕКТА КАПИТАЛЬНОГО СТРОИТЕЛЬСТВА  
(КОЛЕРНЫЙ ПАСПОРТ)**

АДРЕС ОБЪЕКТА: Пермский край, г. Пермь, р-н Орджоникидзевский,  
ул. Писарева, 56

Шифр: 1234-2023-ОФ

ПЕРМЬ 2024г.

**Ведомость чертежей**

ЛИСТ	НАИМЕНОВАНИЕ	ПРИМЕЧАНИЕ
1	Общие данные (начало)	
2	Общие данные (окончание)	
3	Визуализация	
4	Главный фасад (в осях 1-22)	
5	Фасады в осях 22-1; А-Д; Д-А	
6	Размещение средств информации, рекламных конструкций.	
7	Архитектурно-художественная подсветка	
8	Эталоны колеров	

**Ведомость отделки фасадов**

ПОЗ.	ЭЛЕМЕНТ ФАСАДА	ЭТАЛОН ЦВЕТА	ЦВЕТ	МАТЕРИАЛ И ТИП ОТДЕЛКИ	ПРИМ.
1	Цоколь		RAL CLASSIC 7005	Керамогранитная плитка	
2	Поле стен (тип 1)		RAL CLASSIC 9003	Фиброцементная плита	
3	Поле стен (тип 2)		RAL DESIGN 060 70 10	Фиброцементная плита с линейной фактурой	
4	Поле стен (тип 3)		RAL DESIGN 250 60 20	Фиброцементная плита	
5	Поле стен (тип 4)		RAL CLASSIC 7005		
6	Витражи наружные/Окна (тип 1)		RAL CLASSIC 7037	Алюминиевый профиль	
7	Окна (тип 2)		RAL CLASSIC 7037	Металлопластиковый профиль	
8	Двери (тип 1)		RAL CLASSIC 7037	Алюминиевый профиль	
9	Двери (тип 2)		RAL CLASSIC 9003	Металл, окраска	
10	Отлив оконный		RAL CLASSIC 7037	Лист оцинкованный, с полимерным покрытием	
11	Откосы		RAL CLASSIC 7037	Лист оцинкованный, с полимерным покрытием	
12	Подшив козырьков (тип 1)		RAL CLASSIC 7037	Кубообразная рейка	
12.1	Подшив козырьков (тип 2)		RAL CLASSIC 7037	Металлокассета	
13	Покрытие крылец, пандусов, ступеней		RAL CLASSIC 7037	Резиновое покрытие	
14	Ограждение крылец		-	Сталь нержавеющая, хромированная	
15	Вентиляционная решетка		RAL CLASSIC 9003	Металл, окраска атмосферостойкой краской	
16	Элемент парапета		RAL CLASSIC 7037		

Взам. инв. №

Подп. и дата

Инв. № подл.

**Пояснительная записка**

**Объект капитального строительства:** Поликлиника в микрорайоне Гайва, по адресу: г. Пермь, Орджоникидзевский район, ул. Писарева, 56.

**Год постройки и ввода в эксплуатацию:** новое строительство.

**Ранее разработанные колерные паспорта:** не разрабатывались.

В плане здание прямоугольной конфигурации.

Здание каркасное сборно-монолитное железобетонное, наружные стены из газобетонных блоков.

Фасад вентилируемый с отделкой фиброцементными плитами.

Кровля: плоская, водоотвод внутренний организованный.

Общее количество этажей здания - четыре.

Функциональное назначение здания - поликлиника.

**Нахождение в границах территории объектов культурного наследия:** рассматриваемый объект не располагается в зоне охраны объектов культурного наследия.

**Настоящим колерным паспортом:**

Определяются типы и виды отделки, и их цветовые решения.

Устанавливаются виды и места размещения средств размещения информации, рекламных конструкций.

Цветовое решение и применяемые материалы обеспечивают комплексное решение всех элементов фасадов, единство архитектурного облика здания. Средства размещения информации, рекламные конструкции не нарушат архитектурный облик здания.

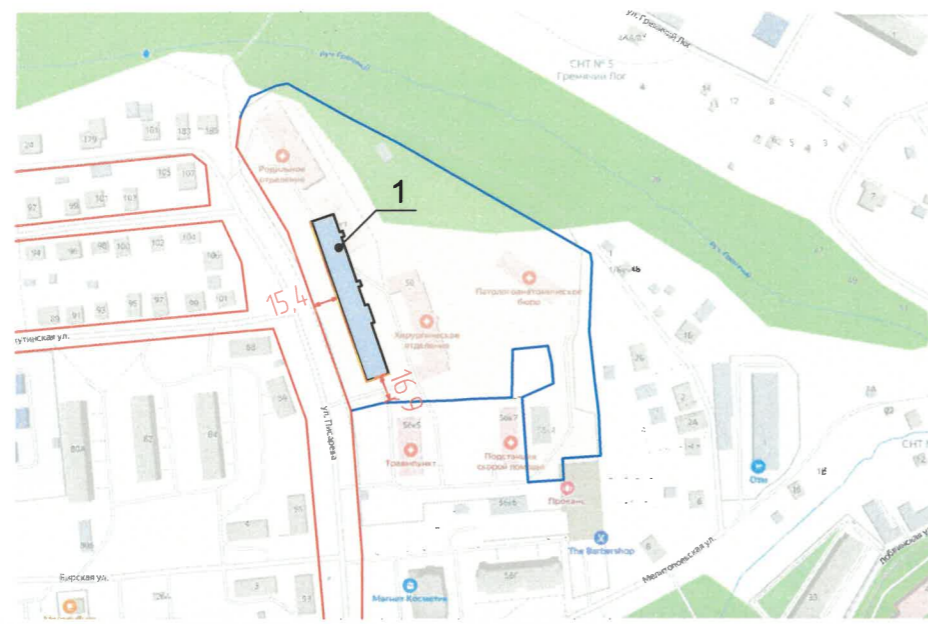
Предметом согласования данного колерного паспорта являются: принятые цветовые решения элементов фасада, применяемые материалы существующего объекта недвижимости, а также определение возможных типов размещения средств размещения информации на нем. Средства размещения информации, рекламные конструкции, не соответствующие типу и местам их возможного размещения, подлежат демонтажу.

В соответствии с Градостроительным кодексом Российской Федерации, решением Пермской городской Думы от 15.12.2020 № 277 «Об утверждении Правил благоустройства территории города Перми» и постановлением администрации города Перми от 22.02.2017 № 130 «Об утверждении формы и Порядка согласования паспорта внешнего облика объекта капитального строительства (колерного паспорта)» согласованные департаментом градостроительства и архитектуры администрации города Перми, колерные паспорта либо их изменения не являются разрешительной документацией на строительство, реконструкцию объекта капитального строительства; не являются правовым основанием на устройство пристроек, навесов, козырьков и других архитектурных элементов объекта капитального строительства.

СОГЛАСОВАНО  
1а заместитель начальника ДГА  
г. Перми - главный архитектор  
Д.Ю. Лапшин  
«15» 03 2024 г.

						<b>1234-2023-ОФ</b>			
						Колерный паспорт объекта капитального строительства по ул. Писарева, №56 Орджоникидзевского района, г. Перми			
Изм.	Копуч.	Лист	№Док.	Подп.	Дата	Поликлиника в мкр. Гайва Орджоникидзевского района г. Перми	Стадия	Лист	Листов
Разработал	Куземка				02.24		П	1	8
Проверил	Зубов				02.24	Общие данные (начало)	ООО "Майолика", г.Пермь		
Н.контроль	Юржина				02.24				

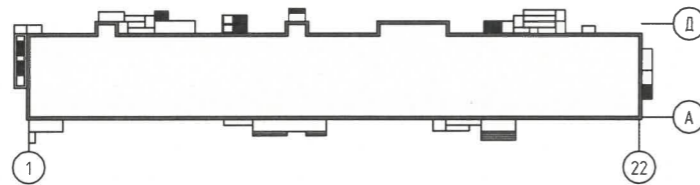
**Ситуационный план**



**Условные обозначения**

- проектируемое здание по адресу: ул. Писарева, №56 Орджоникидзевского района, г. Перми;
- фасады с местами размещения средств информации, рекламных конструкций
- границы земельного участка с кадастровым номером 59:01:2912575:23
- красные линии
- расстояние от здания до границ ЗУ

**План условных осей**



**Инструкция о порядке производства работ, связанных с окраской фасадов и всех наружных частей зданий, сооружений, строений, расположенных на территории города Перми**

1. Окраска (отделка) фасадов и всех наружных частей зданий, сооружений, строений, расположенных на территории города Перми, может производиться лишь на основании паспорта внешнего облика объекта капитального строительства (колерного паспорта), согласованного с департаментом градостроительства и архитектуры администрации г. Перми (далее - ДГА).
2. До начала процесса окраски (отделки) здания или какого-либо сооружения должны быть произведены работы по капитальному ремонту всех без исключения его наружных частей, подлежащих окраске.
3. До начала ремонта зданий, имеющих газосветовую рекламу, сообщить рекламораспространителю о предстоящих работах на фасаде здания с целью сохранения вывесок либо их демонтажа.
4. Полуразрушенные и разрушенные архитектурные художественно-скульптурные элементы фасада: карнизы, фризy, колонны, пилястры, сандрики, кронштейны, обрамления проемов, различные лепные украшения, барельефы, мозаика, художественная роспись и т.п. подлежат обязательному восстановлению в своем первоначальном виде. Категорически запрещается производить окраску здания без предварительного восстановления указанных элементов декора фасада.
5. Металлические поверхности отдельных элементов фасада: чугунные решетки, ограждения балконов и лестниц, элементы входных групп, двери, кронштейны и прочие архитектурно-художественные элементы фасада перед окраской очищаются от грязи, ржавчины, старой краски и покрываются вновь атмосферостойкой краской для металлических поверхностей.
6. В соответствии с выданными образцами цвета (колерами) на окраску (отделку) здания организация, производящая ремонт здания, составляет пробные образцы цвета, которые наносятся на подготовленную для покраски поверхность стены в уровне 1-го этажа здания (не выше 1,5 метров от земли).
7. Проверку и согласование пробного образца цвета (выкрас колера) производит уполномоченный представитель ДГА. Без указанных проверки и согласования производить окраску (отделку) фасадов здания категорически запрещается.
8. Домоуправления, организации и учреждения, производящие окраску (отделку) и связанный с нею ремонт фасадов здания, несут ответственность за выполнение настоящей инструкции и могут быть привлечены к административной ответственности за ее нарушение в соответствии со статьей 6.8.2 «Нарушение требований к внешнему виду фасадов зданий, строений, сооружений» Закона Пермского края от 06.04.2015 № 460-ПК «Об административных правонарушениях в Пермском крае».
9. По всем вопросам, связанным с производством работ, необходимо обращаться в ДГА по адресу: г. Пермь, ул. Сибирская, 15, тел. 212-76-98.

**Ведомость ссылочных и прилагаемых документов**

ОБОЗНАЧЕНИЕ	НАИМЕНОВАНИЕ	ПРИМЕЧАНИЕ
<u>Ссылочные документы</u>		
Решение Пермской городской Думы от 15.12.2020 № 277	Об утверждении Правил благоустройства территории города Перми	
Постановление администрации г. Перми от 22.02.2017 № 130	Об утверждении формы и Порядка согласования паспорта внешнего облика объекта капитального строительства (колерного паспорта)	

1234-2023-ОФ					
Колерный паспорт объекта капитального строительства по ул. Писарева, №56 Орджоникидзевского района, г. Перми					
Изм.	Копуч.	Лист	№Док.	Подп.	Дата
Разработал	Куземка				02.24
Проверил	Зубов				02.24
Поликлиника в мкр. Гайва Орджоникидзевского района г. Перми					Стадия
Общие данные (окончание)					Лист
ООО "Майолика", г.Пермь					Листов
Н.контроль	Юркина				02.24

Взам. инв. №	
Подп. и дата	
Инв. № подл.	

Визуализация строящегося объекта

Общий вид 1



Общий вид 3



Ближний вид 1



Общий вид 2



Общий вид 4



**Примечание:**

1. В данном колерном паспорте представлены визуализации, которые представляют общую концепцию и могут отличаться от фасадов в колерном паспорте.

						<b>1234-2023-ОФ</b>			
						Колерный паспорт объекта капитального строительства по ул. Писарева, №56 Орджоникидзевского района, г. Перми			
Изм.	Копуч.	Лист	№Док	Подп.	Дата	Поликлиника в мкр. Гайва Орджоникидзевского района г. Перми	Стация	Лист	Листов
Разработал	Куземка				02.24		п	3	
Проверил	Зубов				02.24				
						Визуализация	ООО "Майолика", г.Пермь		
Н.контроль	Юрина				02.24				

Взам. инв. №	
Подп. и дата	
Инв. № подл.	

Фасад в осях 1-22



**Примечание:**

1. В случае, если наружные лестницы при дополнительно устроенных входах в общественные помещения здания выходят за границы предоставленного земельного участка и красные линии квартала, то устройство дополнительных или переустройство существующих входных групп требует получения разрешения в установленном порядке.
2. Требования к входным группам установлены пунктом 11.7 Правила благоустройства территории города Перми, утвержденных Решением Пермской городской Думы от 15.12.2020 №277.
3. При размещении новой входной группы, изменении входной группы при проведении реконструкции, капитального ремонта здания, строения, сооружения требуется разработка проекта колерного паспорта.
4. Размещение входных групп, расположенных в границах территорий достопримечательных мест на территории города Перми, должно соответствовать требованиям, установленным органом охраны объектов культурного наследия.
5. Требования к входным группам, расположенным в границах территорий общего пользования, за исключением входных групп, расположенных в границах территорий достопримечательных мест:
  - архитектурные элементы входных групп (крыльца, входная площадка, ступени, лестницы, ограждения, парапеты, ролетные системы (рольставни), козырьки, приямки, пандусы или подъемные устройства для МГН) должны быть выполнены параллельно фасаду здания, строения, сооружения на расстоянии не более чем 1,5 м от фасада здания, строения, сооружения и при условии сохранения ширины пешеходной зоны (тротуара) не менее 2 м;
  - размер входной площадки - 1,5 м x 1,85 м;
  - входная группа (приямок) в подвальное или полуподвальное помещение должна быть выполнена параллельно фасаду здания, строения, сооружения с лестницей на расстоянии не более чем 1,5 м от фасада здания, строения, сооружения. По периметру входной группы (приямка) устраивается парапет высотой не более 0,5 м, над входной группой (приямком) устанавливается козырек с водоотводом;
  - на высоте более 0,72 м от уровня земли входная группа должна быть выполнена за счёт внутреннего пространства здания, строения, сооружения.
6. Ступени и площадка входных групп должны иметь противоскользящее покрытие или полосы.
7. На одном из торцов входной площадки может быть предусмотрен пандус или подъемное устройство для МГН.
8. Наружная кнопка вызывного устройства должна быть размещена в начале заезда на пандус или при входе на подъемное устройство для МГН.

**Условные обозначения:**

- 5 - выноска и № позиции согласно ведомости отделки фасадов (см. л. 1);
- A - условная координатная ось;

СОГЛАСОВАНО  
1<sup>й</sup> заместитель начальника ДГА  
г. Перми - главный архитектор  
Д.Ю. Лапшин  
«15» 03 2024 г.

Взам. инв. №
Подг. и дата
Инв. № подл.

						1234-2023-ОФ			
						Колерный паспорт объекта капитального строительства по ул. Писарева, №56 Орджоникидзевского района, г. Перми			
Изм.	Копуч.	Лист	№Док.	Подп.	Дата	Поликлиника в мкр. Гайва Орджоникидзевского района г. Перми	Стадия	Лист	Листов
Разработал	Куземка				02.24		П	4	
Проверил	Зубов				02.24				
						Главный фасад (в осях 1-22)	ООО "Майолика", г.Пермь		
Н.контроль	Юрина				02.24				

Фасад в осях 22-1



Условные обозначения:

- 5 - выноска и № позиции согласно ведомости отделки фасадов (см. л. 1);
- А - условная координатная ось;

Примечание:

1. Дополнительное оборудование - размещаемое на фасадах здания, строения, сооружения системы технического обеспечения эксплуатации зданий, строений, сооружений (наружные блоки систем кондиционирования и вентиляции, маскирующие ограждения (экраны, решетки), вентиляционные трубопроводы, антенны, видеорекамеры наружного наблюдения, электрощиты, кабельные линии, иное подобное оборудование), защитные устройства (решетки, рольставни), почтовые ящики, часы, банкоматы, элементы архитектурно-художественной подсветки, флажки и иное оборудование.

2. Размещение дополнительного оборудования, дополнительных элементов и устройств на фасадах объектов капитального строительства рекомендуются при соблюдении следующих условий:

- соответствие размещения дополнительного оборудования архитектурному решению фасадов, предусмотренному проектной документацией, в соответствии с которой осуществлено строительство (реконструкция) объекта, с привязкой к единой (вертикальной, горизонтальной) системе осей фасадов.

- единая горизонтальная ось - условная прямая линия. Определяется как половина расстояния между верхним и нижним архитектурным элементом (окна, наличники, карниз, фриз и другие), выделяющимся (западающим, выступающим) из плоскости стены.

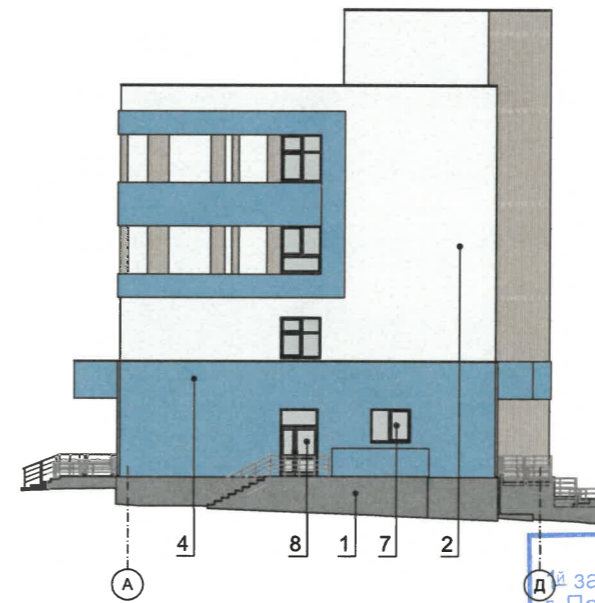
- единая вертикальная ось - условная прямая линия. Определяется как половина расстояния между границами одного архитектурного элемента (окна, двери, колонны) либо между двумя архитектурными элементами (окна, двери, колонны).

- комплексное решение размещения оборудования - единое архитектурное и цветочное решение (в том числе размер, форма, материал).

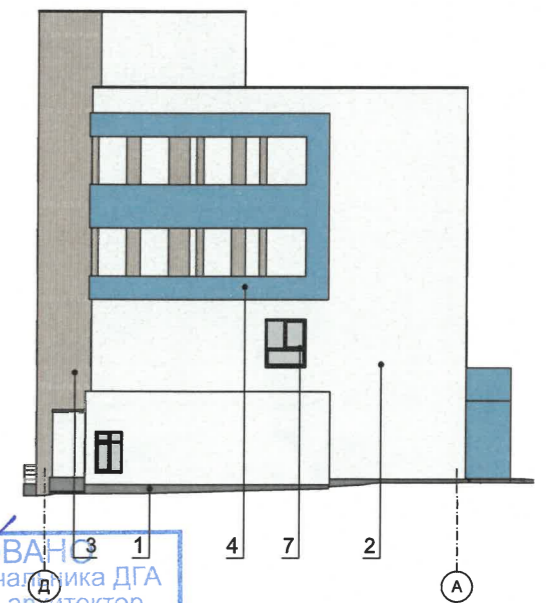
- размещение дополнительного оборудования на архитектурных деталях, элементах декора, поверхностях с ценной архитектурной отделкой, а также крепление, ведущее к повреждению архитектурных поверхностей, не допускаются.

3. Размещение дополнительного оборудования, кондиционеры, вентиляция на фасаде здания не предусматриваются.

Фасад в осях А-Д



Фасад в осях Д-А



СОГЛАСОВАНО  
заместитель начальника ДГА  
г. Перми - главный архитектор  
Д.Ю. Лапшин  
15.03.2024 г.

Взам. инв. №
Подп. и дата
Инв. № подл.

						1234-2023-ОФ			
						Колерный паспорт объекта капитального строительства по ул. Писарева, №56 Орджоникидзевского района, г. Перми			
Изм.	Копуч.	Лист	№ док.	Подп.	Дата	Поликлиника в мкр. Гайва Орджоникидзевского района г. Перми	Стадия	Лист	Листов
							П	5	
Разработал		Куземка			02.24	Фасады в осях 22-1; А-Д; Д-А	ООО "Майолика", г.Пермь		
Проверил		Зубов			02.24				
Н.контроль		Юркина			02.24				

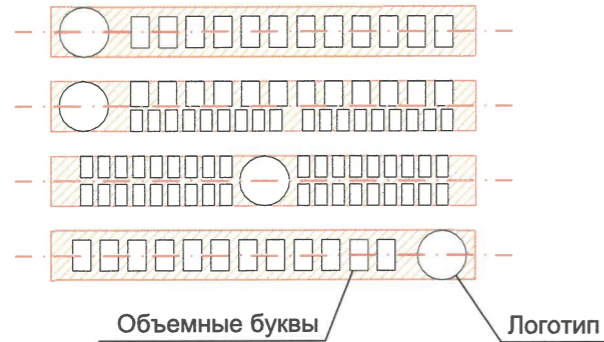
Фасад в осях 1-22



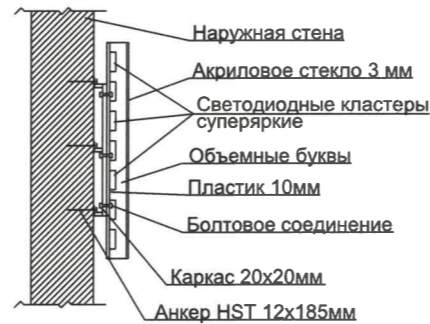
Условные обозначения

- выноска и номер позиции согласно ведомости средств размещения информации, рекламных конструкций.
- единая горизонтальная ось размещения объектов;
- место допустимого размещения средств размещения информации, рекламных конструкций.
- условная координатная ось;

Схема компоновки объемных букв и/или логотипов относительно единой горизонтальной оси размещения объектов



Узел крепления средств размещения информации



Условия размещения средств размещения информации, рекламных конструкций

1. Место размещения информации располагается относительно условной прямой линии - единой горизонтальной оси. Местоположение оси на фасаде определяется как половина расстояния между верхним и нижним архитектурным элементом (окна, наличники, карниз, фриз и др.), выделяющимся (западающим, выступающим) из плоскости стены.
2. Размещение вывесок и рекламных конструкций должно осуществляться в границах места допустимого размещения средств размещения информации, рекламных конструкций, установленных данным колерным паспортом объектом капитального строительства.
3. Размещение вывесок по отношению друг к другу, их конфигурация, наполненность информацией должны соответствовать Стандартным требованиям к вывескам, их размещению и эксплуатации (далее - Стандартные требования), утвержденным Решением Пермской городской Думы от 15.12.2020 №277.
4. В случае, если планируемые к размещению вывески не соответствуют Стандартным требованиям и действующему колерному паспорту, требуется внесение изменений в колерный паспорт путем разработки нового колерного паспорта.
5. Максимальный размер информационных табличек - 0,5 м x 0,7 м (пункт 2.13 Стандартных требований).
6. Узел крепления каждого типа объекта информации разрабатывается отдельным рабочим проектом.
7. В случае размещения рекламной конструкции на фасаде здания, строения, сооружения, такая конструкция должна быть отражена в составе нового колерного паспорта, а ее размещение должно осуществляться в соответствии с действующим порядком установки эксплуатации рекламных конструкций на территории города Перми, утвержденным решением пермской городской Думы, с последующим получением на установку и эксплуатацию рекламной конструкции в установленном порядке.
8. В случае возникновения спорных ситуаций с другими организациями в отношении мест размещения вывесок, расположенных не в границах занимаемого помещения, регулирование конфликта и окончательное решение по размещению вывесок той или иной претендующей организации, принимает решение владелец данного объекта.

Ведомость средств размещения информации, рекламных конструкций

№	Тип объекта, материал, способы крепления	Цвет	Наличие подсветки
1	Вывеска - объемные буквы и /или логотип без подложки на металлических направляющих в цвет фасада на стене здания. Оргстекло, пластик, металл	RAL CLASSIC 9003	Внутренняя подсветка
2	Информационная табличка (режимник). Одиночная (500x700). Оргстекло, пластик, металл, выклейки	RAL CLASSIC 5002	Без подсветки
3	Указатель с наименованием улицы и номером дома (здания) (пункт 11.4.2 Решения Пермской городской Думы от 15.12.2020 № 277). Пластик, металл.	Синий: R-(0), G-(20), B-(120); белый	Внутренняя подсветка

1234-2023-ОФ						
Колерный паспорт объекта капитального строительства по ул. Писарева, №56 Орджоникидзевского района, г. Перми						
Изм.	Копуч.	Лист	№Док	Подп.	Дата	
Разработал	Куземка				02.24	
Проверил	Зубов				02.24	
Н.контроль	Юркина				02.24	
Поликлиника в мкр. Гайва Орджоникидзевского района г. Перми				Стадия	Лист	Листов
Размещение средств информации, рекламных конструкций.				П	6	
				ООО "Майолика", г.Пермь		

Взам. инв. №

Подп. и дата

Инв. № подл.

Схема размещения источников фасадного освещения

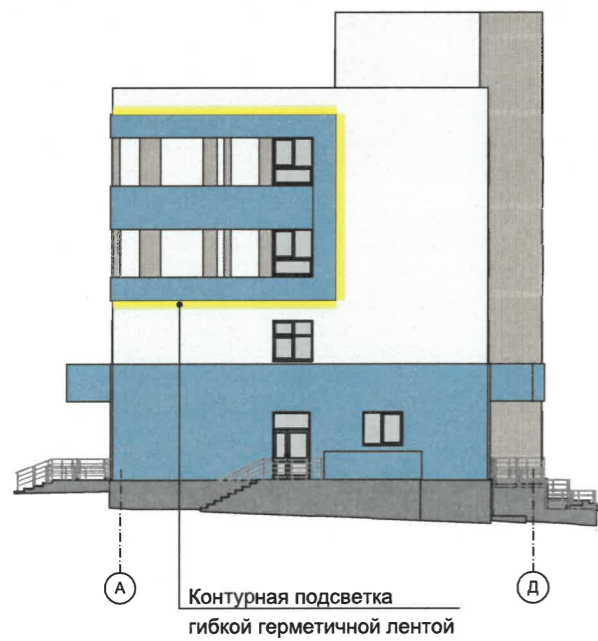
Фасад в осях 1-22



Локальная подсветка  
линейным прожектором

Контурная подсветка  
гибкой герметичной лентой

Фасад в осях А-Д



Контурная подсветка  
гибкой герметичной лентой

Общий вид устройства фасадной подсветки

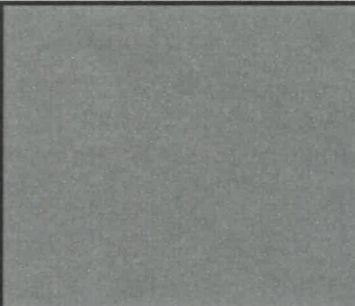


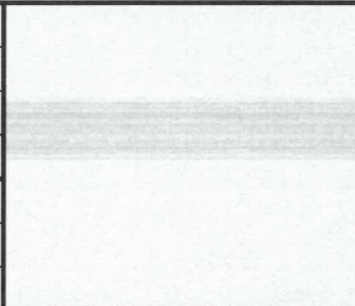
Взам. инв. №
Подп. и дата
Инв. № подл.

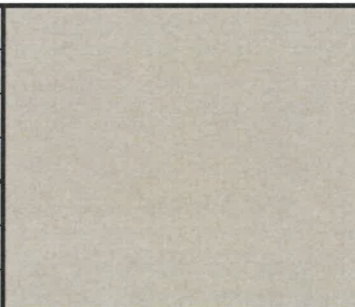
- Согласно Правилам благоустройства территории города Перми, утвержденным решением Пермской городской Думы от 15.12.2020 №277 предусмотрена локальная и контурная подсветка.  
Цветовая температура не более 3500 Кельвинов

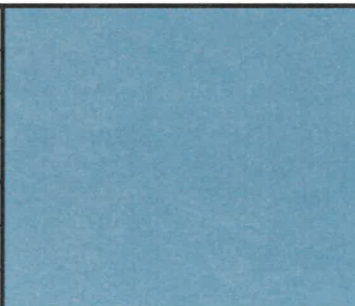
						1234-2023-ОФ			
						Колерный паспорт объекта капитального строительства по ул. Писарева, №56 Орджоникидзевского района, г. Пермь			
Изм.	Колуч.	Лист	№Док.	Подп.	Дата	Поликлиника в мкр. Гайва Орджоникидзевского района г. Пермь	Стадия	Лист	Листов
Разработал	Куземка			<i>[Signature]</i>	02.24		П	7	
Проверил	Зубов			<i>[Signature]</i>	02.24				
Н.контроль	Юркина			<i>[Signature]</i>	02.24	Архитектурно-художественная подсветка	ООО "Майолика", г.Пермь		

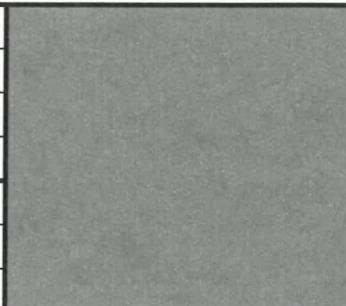


Позиция ведомости отделки фасадов	RAL CLASSIC 7005	C:	48	
		M:	42	
		Y:	39	
		K:	20	
		R:	107	
		G:	113	
		B:	111	
1, 5				

Позиция ведомости отделки фасадов	RAL CLASSIC 9003	C:	0	
		M:	0	
		Y:	0	
		K:	0	
		R:	244	
		G:	248	
		B:	244	
2, 9, 15				

Позиция ведомости отделки фасадов	RAL DESIGN 060 70 10	C:	23	
		M:	24	
		Y:	29	
		K:	7	
		R:	188	
		G:	173	
		B:	160	
3				

Позиция ведомости отделки фасадов	RAL DESIGN 250 60 20	C:	56	
		M:	32	
		Y:	10	
		K:	4	
		R:	116	
		G:	147	
		B:	181	
4				




Позиция ведомости отделки фасадов	RAL CLASSIC 7037	C:	11	
		M:	8	
		Y:	8	
		K:	46	
		R:	124	
		G:	127	
		B:	126	
6, 7, 8, 10, 11, 12, 12.1, 13, 16				

СОГЛАСОВАНО  
1<sup>й</sup> заместитель начальника ДГА  
г. Перми - главный архитектор  
Д.Ю. Лапшин  
« 25 » 03 2024 г.

**Примечание:**

1. Цвета в стандарте RAL CLASSIC и цветовой палитре CMYK, RGB приведены с сайта <https://colorscheme.ru/> (каталог цветов RAL CLASSIC, RAL DESIGN )

Взам. инв. №	
Подл. и дата	
Инв. № подл.	

						1234-2023-ОФ			
						Колерный паспорт объекта капитального строительства по ул. Писарева, №56 Орджоникидзевского района, г. Перми			
Изм.	Коп.уч.	Лист	№Док	Подп.	Дата	Поликлиника в мкр. Гайва Орджоникидзевского района г. Перми	Стадия	Лист	Листов
Разработал	Куземка				02.24		П	8	
Проверил	Зубов				02.24				
						Эталоны колеров	ООО "Майолика", г.Пермь		
Н.контроль	Юркина				02.24				