

ООО "ЭЛЕКТРОТРАНСПРОЕКТ"

№ 159-22-01-26-488 от 13.03.2024

ООО "МОВИСТА РЕГИОНЫ Пермь"

**ПАСПОРТ ВНЕШНЕГО ОБЛИКА ОБЪЕКТА КАПИТАЛЬНОГО СТРОИТЕЛЬСТВА
(КОЛЕРНЫЙ ПАСПОРТ)**

**АДРЕС ОБЪЕКТА: г.Пермь, административный район Ленинский
улица Газеты Звезда, здание (строение) №28а**

ЭТП-69/22-П-2.1-КП

ПЕРМЬ 2024 г.

Ведомость чертежей

| ЛИСТ | НАИМЕНОВАНИЕ | ПРИМЕЧАНИЯ |
|------|---|------------|
| 1 | Общие данные | |
| 2 | Общие данные (продолжение) | |
| 3 | Существующее состояние фасадов | |
| 4 | Главный фасад | |
| 5 | Дворовый фасад | |
| 6 | Боковые фасады | |
| 7 | Визуализация | |
| 8 | Размещение средств размещения информации, рекламных конструкций | |
| 9 | Эталоны колеров | |

Ведомость отделки фасадов

| ПОЗ. | ЭЛЕМЕНТ ФАСАДА | ЭТАЛОН ЦВЕТА | ОБОЗНАЧ. | ВИД ОТДЕЛКИ | ПРИМ. |
|------|--|--------------|----------|--------------------|-------|
| 1 | Стены и откосы дверных проёмов и ворот | | RAL 1013 | Окрашенный бетон | |
| 2 | Цоколь | | RAL 7004 | Окрашенный бетон | |
| 3 | Двери, ворота и вентрешётки | | RAL 1013 | Окрашенный металл | |
| 4 | Кровля | | RAL 7004 | Обшивка профлистом | |
| 5 | Декоративные элементы | | RAL 8004 | Окрашенный металл | |

Пояснительная записка.

Объект капитального строительства - 1-но этажное здание тяговой подстанции № 1, расположенной по адресу г. Пермь, Ленинский район, ул. Г. Звезда, 28а.

Год постройки и ввод в эксплуатацию: - новое строительство.
В плане здание прямоугольной конфигурации.
Несущие стены: бетонные.
Кровля: плоская.

Ранее разработанные колерные паспорта: не разрабатывались.

Нахождение в границах зон объектов культурного наследия: территория объекта культурного наследия (достопримечательного места) ДМ-07 "Губернский центр", установленная приказом Государственной инспекции по охране объектов культурного наследия Пермского края от 27.08.2019 № СЭД- 55-001-06 -272 "О включении выявленного объекта культурного наследия - достопримечательного места «Губернский центр» в Единый государственный реестр объектов культурного наследия (памятников истории и культуры) народов Российской Федерации"

Настоящим колерным паспортом:

Определяются типы и виды отделки, и их цветовые решения;
Устанавливаются виды и места размещения средств размещения информации, рекламных конструкций;

Цветовое решение и применяемые материалы обеспечивают комплексное решение всех элементов фасадов, единство архитектурного облика здания. Средства размещения информации, рекламные конструкции не нарушат архитектурный облик здания.

Раздел «Архитектурно-художественная подсветка» настоящим колерным паспортом не разрабатывается. Освещение фасада осуществляется за счет свечения окон и вывесок.

Предметом согласования данного колерного паспорта являются: принятые цветовые решения элементов фасада, применяемые материалы существующего объекта недвижимости, а также определение возможных типов размещения средств размещения информации на нем. Средства размещения информации, рекламные конструкции, не соответствующие типу и местам их возможного размещения, подлежат демонтажу.

В соответствии с Градостроительным кодексом Российской Федерации, решением Пермской городской Думы от 15.12.2020 № 277 «Об утверждении Правил благоустройства территории города Перми» и постановлением администрации города Перми от 22.02.2017 № 130 «Об утверждении формы и Порядка согласования паспорта внешнего облика объекта капитального строительства (колерного паспорта)» колерные паспорта либо их изменения не являются разрешительной документацией на строительство, реконструкцию объекта капитального строительства; не являются правовым основанием на устройство (переустройство, демонтаж) пристроек, навесов, козырьков и других архитектурных элементов объекта капитального строительства.

СОГЛАСОВАНО
1^й заместитель начальника ДГА
г. Перми - главный архитектор
Д.Ю. Лапшин
«22» 03 2024 г.

| | | | | | | | | | |
|------------|---------|-----------|-------|-------|-------|---|--------------------------|------|--------|
| | | | | | | ЭТП-69/22-П-2.1-КП | | | |
| | | | | | | Колерный паспорт объекта капитального строительства по ул. Г. Звезда, 28а, Ленинского района г. Перми | | | |
| Изм. | Кол.уч. | Лист | №Док. | Подп. | Дата | Здание тяговой подстанции №1 | Стадия | Лист | Листов |
| Разработал | | Минорский | | | 03.24 | | П | 1 | 9 |
| | | | | | | Общие данные | ООО "Электротранспроект" | | |
| ГИП | | Ломаков | | | 03.24 | | | | |

Инструкция о порядке производства работ, связанных с окраской фасадов и всех наружных частей зданий, сооружений, строений, расположенных на территории города Перми

Ситуационный план

- Окраска (отделка) фасадов и всех наружных частей зданий, сооружений, строений, расположенных на территории города Перми, может производиться лишь на основании паспорта внешнего облика объекта капитального строительства (колерного паспорта), согласованного с департаментом градостроительства и архитектуры администрации г. Перми (далее - ДГА).
- До начала процесса окраски (отделки) здания или какого-либо сооружения должны быть произведены работы по капитальному ремонту всех без исключения его наружных частей, подлежащих окраске.
- До начала ремонта зданий, имеющих газосветовую рекламу, сообщить рекламораспространителю о предстоящих работах на фасаде здания с целью сохранения вывесок либо их демонтажа.
- Полуразрушенные и разрушенные архитектурные художественно-скульптурные элементы фасада: карнизы, фризы, колонны, пилястры, сандрики, кронштейны, обрамления проемов, различные лепные украшения, барельефы, мозаика, художественная роспись и т.п. подлежат обязательному восстановлению в своем первоначальном виде. Категорически запрещается производить окраску здания без предварительного восстановления указанных элементов декора фасада.
- Металлические поверхности отдельных элементов фасада: чугунные решетки, ограждения балконов и лестниц, элементы входных групп, двери, кронштейны и прочие архитектурно-художественные элементы фасада перед окраской очищаются от грязи, ржавчины, старой краски и покрываются вновь атмосферостойкой краской для металлических поверхностей.
- В соответствии с выданными образцами цвета (колерами) на окраску (отделку) здания организация, производящая ремонт здания, составляет пробные образцы цвета, которые наносятся на подготовленную для покраски поверхность стены в уровне 1-го этажа здания (не выше 1,5 метров от земли).
- Проверку и согласование пробного образца цвета (выкрас колера) производит уполномоченный представитель ДГА. Без указанных проверки и согласования производить окраску (отделку) фасадов здания категорически запрещается.
- Домоуправления, организации и учреждения, производящие окраску (отделку) и связанный с нею ремонт фасадов здания, несут ответственность за выполнение настоящей инструкции и могут быть привлечены к административной ответственности за ее нарушение в соответствии со статьей 6.8.2 «Нарушение требований к внешнему виду фасадов зданий, строений, сооружений» Закона Пермского края от 06.04.2015 № 460-ПК «Об административных правонарушениях в Пермском крае».
- По всем вопросам, связанным с производством работ, необходимо обращаться в ДГА по адресу: г.Пермь, ул. Сибирская, 15, каб. 315, тел. 212-76-98 .



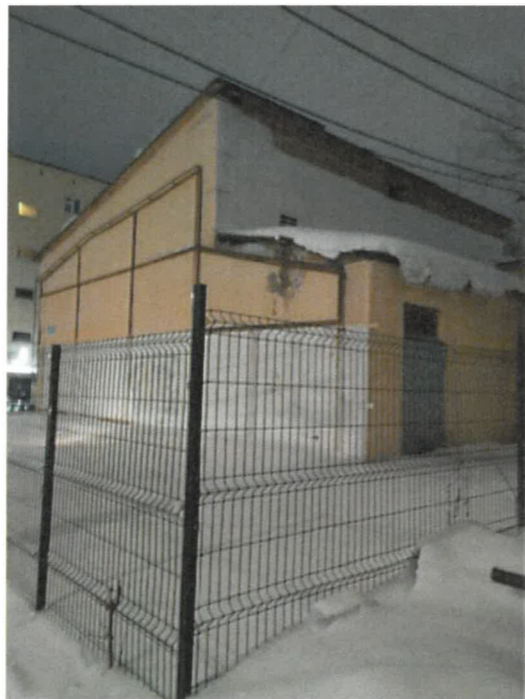
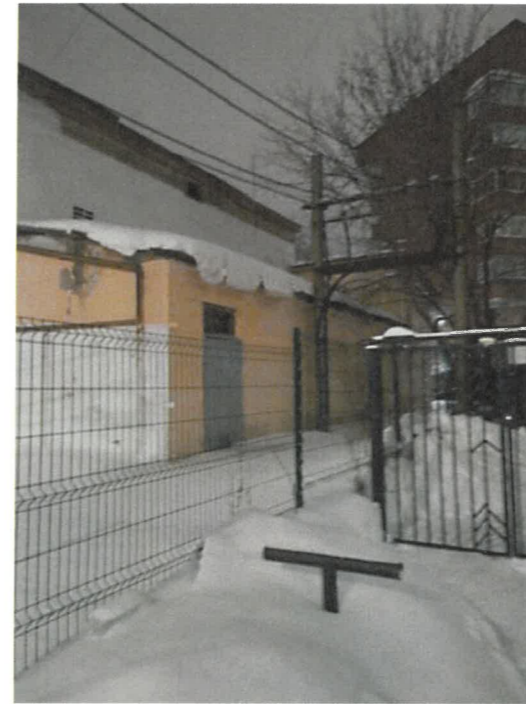
Условные обозначения

- Здание тяговой подстанции №1 по адресу ул. Г. Звезда 28а, Ленинского района г. Перми
- Земельный участок с кадастровым номером 59:01:4410121:2
- Красные линии

Ведомость ссылочных и прилагаемых документов

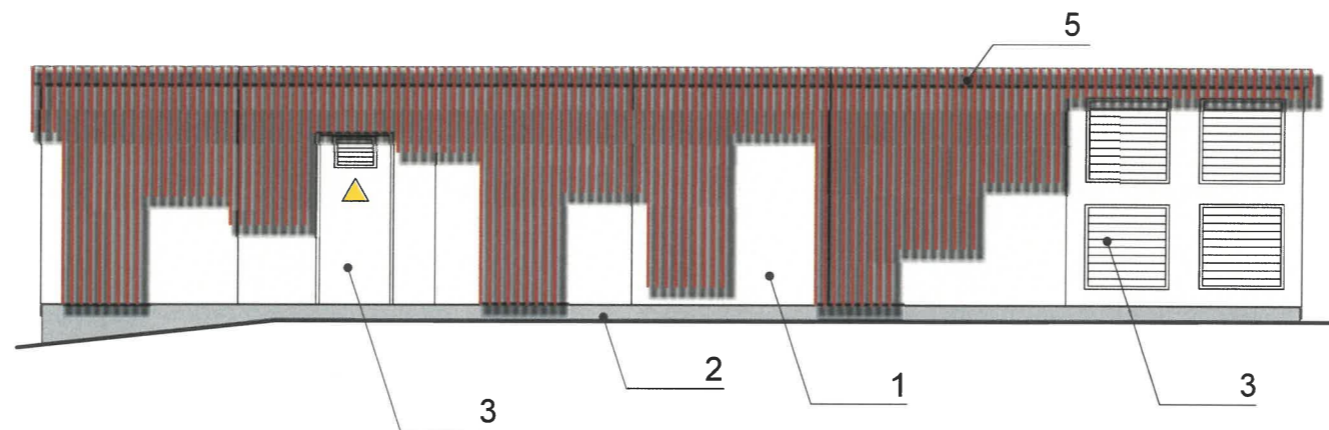
| ОБОЗНАЧЕНИЕ | НАИМЕНОВАНИЕ | ПРИМЕЧАНИЕ |
|---|--|---|
| | <u>Ссылочные документы</u> | |
| Решение Пермской городской Думы от 15.12.2020 №277 | Об утверждении Правил благоустройства территории города Перми | |
| Постановление администрации г. Перми от 22.02.2017 №130 | Об утверждении формы и Порядка согласования паспорта внешнего облика объекта капитального строительства (колерного паспорта) | |
| Письмо Государственной инспекции по охране ОКН Пермского края от 25.10.2023 № Исх55-01-19.2-200 | О рассмотрении проектной документации и акта государственной историко-культурной экспертизы | Положительное решение от 24.10.2023 |
| Приказ Государственной инспекции по охране ОКН Пермского края от 27.08.2019 № СЭД- 55-001-06 -272 | О включении в Единый государственный реестр объектов культурного наследия (памятников истории и культуры) народов Российской Федерации | Границы территории объекта культурного наследия (достопримечательного места) ДМ-07 "Губернский центр" |

| ЭТП-69/22-П-2.1-КП | | | | | | | |
|--|-----------|------|-------|-------|--------------------------|---|--------|
| Колерный паспорт объекта капитального строительства по ул. Г. Звезда 28а, Ленинского района г. Перми | | | | | | | |
| Изм. | Кол.уч. | Лист | №Док. | Подп. | Дата | | |
| Разработал | Минорский | | | | 03.24 | | |
| Здание тяговой подстанции №1 | | | | | Стадия | Лист | Листов |
| | | | | | П | 2 | |
| Общие данные | | | | | ООО "Электротранспроект" | | |
| | | | | | | | |
| ГИП | Ломаков | | | | 03.24 | ЛАБОРАТОРИЯ РАЗВИТИЯ ПАССАЖИРСКОГО ТРАНСПОРТА | |



ПРИМЕЧАНИЕ: Фотофиксация фасадов произведена 30.01.2024

| | | | | | | | | | |
|------------|---------|-----------|-------|-------|-------|--|--|------|--------|
| | | | | | | ЭТП-69/22-П-2.1-КП | | | |
| | | | | | | Колерный паспорт объекта капитального строительства по ул. Г. Звезда 28а, Ленинского района г. Перми | | | |
| Изм. | Кол.уч. | Лист | №Док. | Подп. | Дата | Здание тяговой подстанции №1 | Стадия | Лист | Листов |
| Разработал | | Минорский | | | 03.24 | | П | 3 | |
| | | | | | | Существующее состояние фасадов | ООО "Электротранспроект" | | |
| ГИП | | Ломаков | | | 03.24 | | <small>ЛАБОРАТОРИЯ РАЗВИТИЯ ПАССАЖИРСКОГО ТРАНСПОРТА</small> | | |



СОГЛАСОВАНО
 1й заместитель начальника ДГА
 г. Перми - главный архитектор
 Д.Ю. Лапшин
 22.03.2024 г.

Условные обозначения

1 - Выноска и номер позиции согласно ведомости отделки фасадов на листе 1

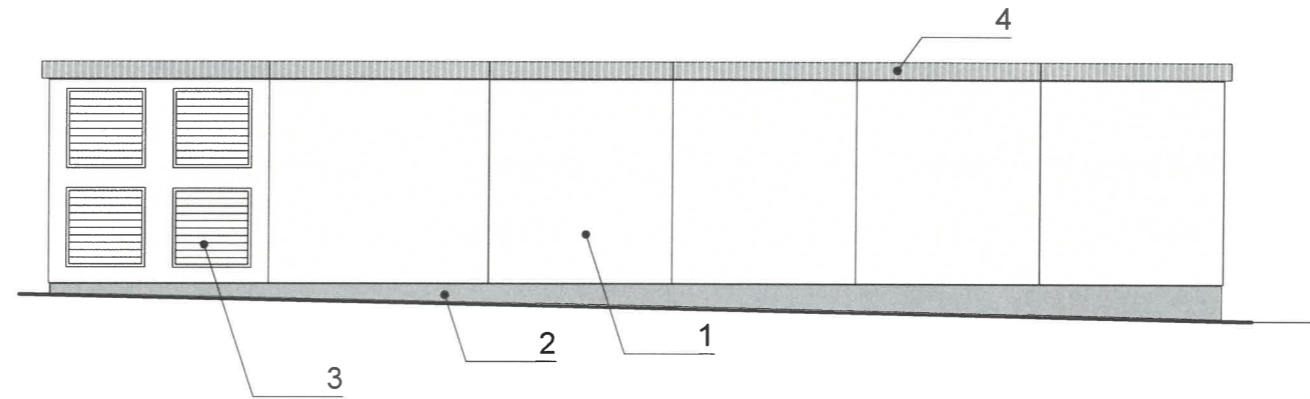
Примечание:

1. В соответствии с Приказом Государственной инспекции по охране объектов культурного наследия Пермского края от 27.08.2019 № СЭД- 55-001-06 -272 "О включении выявленного объекта культурного наследия - достопримечательного места «Губернский центр» в Единый государственный реестр объектов культурного наследия (памятников истории и культуры) народов Российской Федерации" (далее - Приказ) установлен предельно допустимый размер выступа элементов зданий и сооружений из плоскости наружной стены фасада здания (крыльца, навесы, эркеры, балконы): не более 1,2 м.

2. Согласно данному Приказу запрещается сооружение внешних тамбуров входных групп, размещение на фасадах антенн, наружных блоков вентиляции и кондиционирования, вентиляционных труб, элементов систем газоснабжения и других технологических элементов здания.

3. Размещение указанных технологических элементов на фасадах здания должно быть обязательно согласовано с Государственной инспекцией по охране объектов культурного наследия Пермского края.

| | | | | | | | | | |
|------------|-----------|------|-------|-------|-------|--|---|------|--------|
| | | | | | | ЭТП-69/22-П-2.1-КП | | | |
| | | | | | | Колерный паспорт объекта капитального строительства по ул. Г. Звезда 28а, Ленинского района г. Перми | | | |
| Изм. | Кол.уч. | Лист | №Док. | Подп. | Дата | Здание тяговой подстанции №1 | Стадия | Лист | Листов |
| Разработал | Минорский | | | | 03.24 | | П | 4 | |
| | | | | | | Фасады (проектное решение) | ООО "Электротранспроект" | | |
| ГИП | Ломаков | | | | 03.24 | | ЛАБОРАТОРИЯ РАЗВИТИЯ ПАССАЖИРСКОГО ТРАНСПОРТА | | |



СОГЛАСОВАНО
 1^а заместитель начальника ДГА
 г. Перми - главный архитектор
 Д.Ю. Лапшин
 «22» 03 2024 г.

Условные обозначения



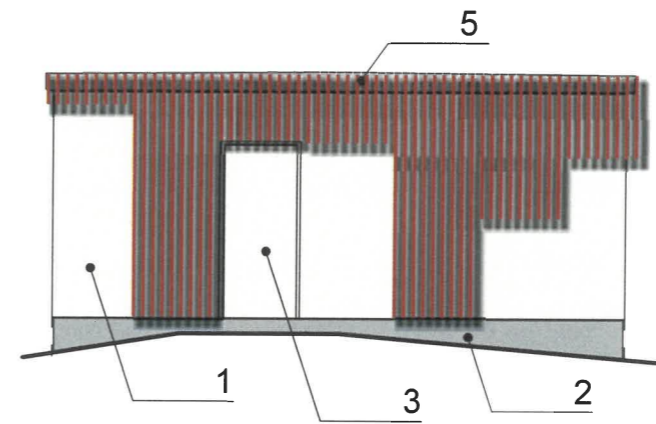
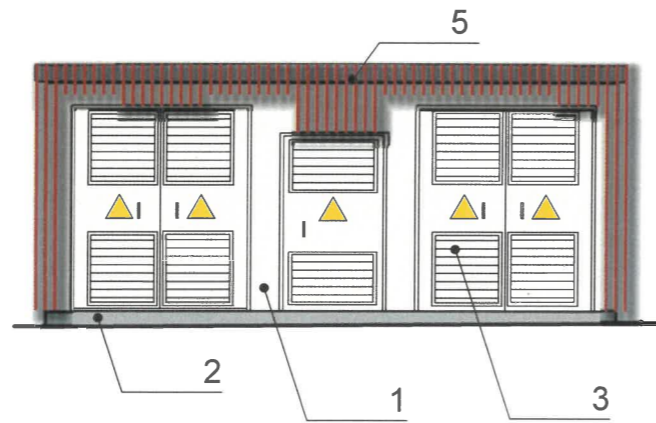
- Выноска и номер позиции согласно ведомости отделки фасадов на листе 1

Примечание:

1. Дополнительное оборудование - размещаемые на фасадах здания, строения, сооружения системы технического обеспечения эксплуатации зданий, строений, сооружений (наружные блоки систем кондиционирования и вентиляции, маскирующие ограждения (экраны, решетки), вентиляционные трубопроводы, антенны, видеокамеры наружного наблюдения, электрощиты, кабельные линии, иное подобное оборудование), защитные устройства (решетки, рольставни), почтовые ящики, часы, банкоматы, элементы архитектурно-художественной подсветки, флаштоки и иное оборудование.

2. Согласно Приказу Государственной инспекции по охране объектов культурного наследия Пермского края от 27,08,2019 № СЭД- 55-001-06 -272 антенны, наружные блоки вентиляции и кондиционирования, вентиляционные трубы, элементы системы газоснабжения и другие технологические элементы зданий и сооружений могут размещаться на кровле объектов капитального строительства компактными упорядоченными группами с использованием единой несущей основы, в том числе с устройством ограждения, а также на фасадах, не обращенных к историческим линиям застройки и не примыкающих к ним.

| | | | | | | | | | |
|------------|-----------|------|-------|-------|-------|--|---|------|--------|
| | | | | | | ЭТП-69/22-П-2.1-КП | | | |
| | | | | | | Колерный паспорт объекта капитального строительства по ул. Г. Звезда 28а, Ленинского района г. Перми | | | |
| Изм. | Кол.уч. | Лист | №Док. | Подп. | Дата | Здание тяговой подстанции №1 | Стадия | Лист | Листов |
| Разработал | Минорский | | | | 03.24 | | П | 5 | |
| | | | | | | Дворовой фасад | ООО "Электротранспроект" | | |
| ГИП | Ломаков | | | | 03.24 | | ЛАБОРАТОРИЯ РАЗВИТИЯ ПАССАЖИРСКОГО ТРАНСПОРТА | | |



СОГЛАСОВАНО
 1^й заместитель начальника ДГА
 г. Перми - главный архитектор
 Д.Ю. Лапшин
 «22» 03 2024 г.

Условные обозначения




- Выноска и номер позиции согласно ведомости отделки фасадов на листе 1

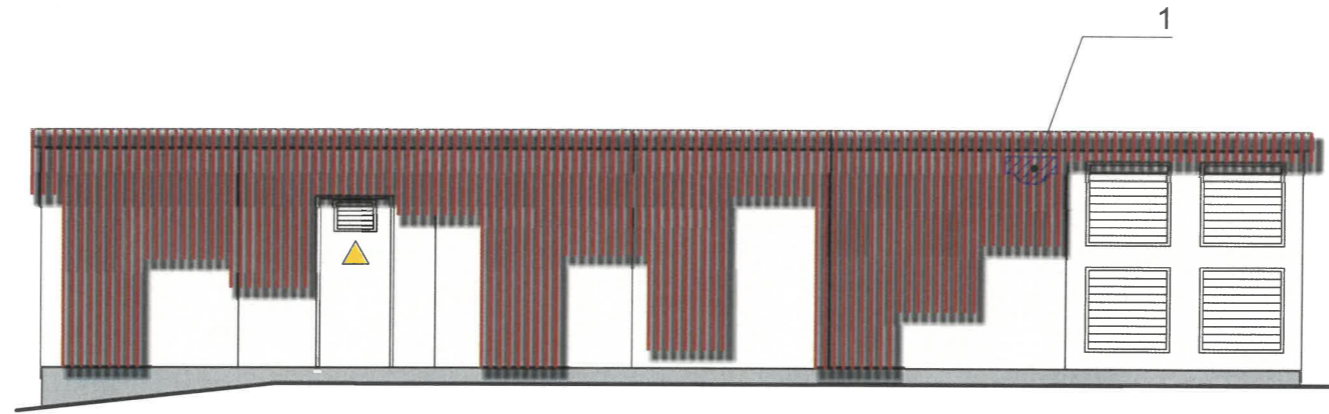
Примечание - см. л.4,5

| | | | | | | | | | |
|------|---------|---------|-------|-------|-------|--|--------------------------|------|--------|
| | | | | | | ЭТП-69/22-П-2.1-КП | | | |
| | | | | | | Колерный паспорт объекта капитального строительства по ул. Г. Звезда 28а, Ленинского района г. Перми | | | |
| Изм. | Кол.уч. | Лист | №Док. | Подп. | Дата | Здание тяговой подстанции №1 | Стадия | Лист | Листов |
| | | | | | | | П | 6 | |
| | | | | | | Боковые фасады | ООО "Электротранспроект" | | |
| ГИП | | Ломаков | | | 03.24 | <small>ЛАБОРАТОРИЯ РАЗВИТИЯ ПАССАЖИРСКОГО ТРАНСПОРТА</small> | | | |



ПРИМЕЧАНИЕ: На данном листе представлена визуализация, которая представляет общую концепцию проекта и может отличаться от фасадов колерного паспорта.

| | | | | | | | | | |
|------------|---------|-----------|-------|-------|-------|--|--|------|--------|
| | | | | | | ЭТП-69/22-П-2.1-КП | | | |
| | | | | | | Колерный паспорт объекта капитального строительства по ул. Г. Звезда 28а, Ленинского района г. Перми | | | |
| Изм. | Кол.уч. | Лист | №Док. | Подп. | Дата | Здание тяговой подстанции №1 | Стадия | Лист | Листов |
| Разработал | | Минорский | | | 03.24 | | П | 7 | |
| | | | | | | Визуализация | ООО "Электротранспроект" | | |
| ГИП | | Ломаков | | | 03.24 | |  ЛАБОРАТОРИЯ РАЗВИТИЯ ПАССАЖИРСКОГО ТРАНСПОРТА | | |





Примечание:

- 10 Согласно Приказу Государственной инспекции по охране объектов культурного наследия Пермского края от 27.08.2019 № СЭД- 55-001-06 -272 "О включении выявленного объекта культурного наследия - достопримечательного места «Губернский центр» в Единый государственный реестр объектов культурного наследия (памятников истории и культуры народов Российской Федерации)" запрещается:
- размещение рекламных конструкций и вывесок с размером информационного поля, превышающим 1,2 м по короткой стороне или 1,8 м по длинной стороне, в том числе транспарантов-перетяжек, за исключением вывесок в виде отдельных накладных букв без использования подложки, размещаемых на фасадах;
 - размещение на фасадах рекламных конструкций и вывесок, совокупная площадь которых превышает 5% площади фасада;
 - размещение рекламных конструкций и вывесок, перекрывающих архитектурные элементы фасадов зданий.
2. Места размещения информации располагаются относительно условной прямой линии - единой горизонтальной оси. Местоположение оси на фасаде определяется как половина расстояния между верхним и нижним архитектурным элементом (окна, наличники, карниз, фриз и др.), выделяющимся (западающим, выступающим) из плоскости стены.
3. Размещение вывесок и рекламных конструкций должно осуществляться в границах места допустимого размещения средств размещения информации, рекламных конструкций, установленных данным колерным паспортом объектом капитального строительства.
4. Размещение вывесок по отношению друг к другу, их конфигурация, наполненность информацией должны соответствовать Стандартным требованиям к вывескам, их размещению и эксплуатации (далее - Стандартные требования), утвержденным Решением Пермской городской Думы от 15.12.2020 №277.
5. В случае, если планируемые к размещению вывески не соответствуют типу и местам размещения средства размещения информации, рекламных конструкций колерного паспорта, потребуется внесение изменений в настоящий колерный паспорт.
6. Максимальный размер информационных табличек - 0,5 м x 0,7 м (пункт 2.13 Стандартных требований).
7. Узел крепления каждого типа объекта информации разрабатывается отдельным рабочим проектом.
8. В случае размещения рекламной конструкции на фасаде здания, строения, сооружения, такая конструкция должна быть отражена в составе нового колерного паспорта, а ее размещение должно осуществляться в соответствии с действующим порядком установки эксплуатации рекламных конструкций на территории города Перми, утвержденным решением Пермской городской Думы от 27.01.2009 № 11, с последующим получением на установку и эксплуатацию рекламной конструкции в установленном порядке.
9. В случае возникновения спорных ситуаций с другими организациями в отношении мест размещения вывесок, расположенных не в границах занимаемого помещения, регулирование конфликта и окончательное решение по размещению вывесок той или иной претендующей организации принимает владелец данного объекта.


Управление архитектуры и городского дизайна
ДГА администрации г.Перми
**СООТВЕТСТВУЕТ АРХИТЕКТУРНОМУ
ОБЛИКУ ГОРОДА ПЕРМИ**
«22» 03. 2024
Керасев С.А. Подпись

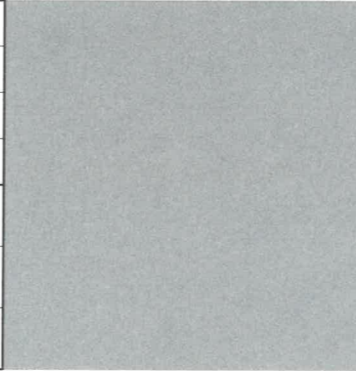

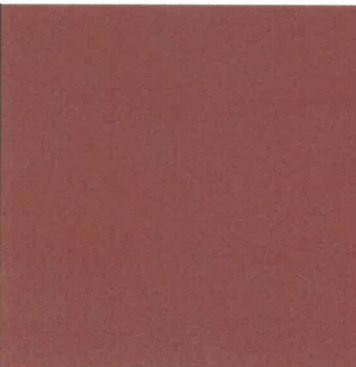
Условные обозначения

-  1 - Выноска и номер позиции согласно ведомости средств размещения информации, рекламных конструкций
-  - Место допустимого размещения информации

Ведомость средств размещения информации, рекламных конструкций


| № | тип объекта, материал, способы крепления | цвет (с указанием RAL) | наличие подсветки |
|----|--|---|---------------------------------------|
| 1. | Указатель с наименованием улицы и номером дома (здания (пункт 11.4.2. решения Пермской городской Думы от 15.12.2020 №277). Металл, пластик, оргстекло. | Синий фон (R-(0), G-(20), B-(120)), белый | Внутренняя подсветка не предусмотрена |

| | | | | | | | | | |
|------------|-----------|------|-------|-------|-------|--|---|------|--------|
| | | | | | | ЭТП-69/22-П-2.1-КП | | | |
| | | | | | | Колерный паспорт объекта капитального строительства по ул. Г. Звезда 28а, Ленинского района г. Перми | | | |
| Изм. | Кол.уч. | Лист | №Док. | Подп. | Дата | Здание тяговой подстанции №1 | Стадия | Лист | Листов |
| Разработал | Минорский | | | | 03.24 | | П | 8 | |
| | | | | | | Размещение средств размещения информации, рекламных конструкций | ООО "Электротранспроект" | | |
| ГИП | Ломаков | | | | 03.24 | |  | | |

| | | | | |
|------|----------|----|-----|---|
| 2, 4 | RAL 7004 | C: | 0 |  |
| | | M: | 0 | |
| | | Y: | 0 | |
| | | K: | 45 | |
| | | R: | 158 | |
| | | G: | 160 | |
| | | B: | 161 | |
| 1, 3 | RAL 1013 | C: | 0 |  |
| | | M: | 5 | |
| | | Y: | 20 | |
| | | K: | 10 | |
| | | R: | 233 | |
| | | G: | 229 | |
| | | B: | 206 | |
| 5 | RAL 8004 | C: | 40 |  |
| | | M: | 80 | |
| | | Y: | 80 | |
| | | K: | 10 | |
| | | R: | 143 | |
| | | G: | 78 | |
| | | B: | 53 | |

СОГЛАСОВАНО
 1^й заместитель начальника ДГА
 г. Перми - главный архитектор
 Д.Ю. Лапшин
 «22» 03 2024 г.

ПРИМЕЧАНИЕ: Цвета в стандарте RAL и цветовой палитре CMYK, RGB приведены с сайта colorscheme.ru (каталог цветов RAL CLASSIC, DESIGN).

| | | | | | | | | | |
|------------|-----------|------|-------|-------|-------|--|--|------|--------|
| | | | | | | ЭТП-69/22-П-2.1-КП | | | |
| | | | | | | Колерный паспорт объекта капитального строительства по ул. Г. Звезда 28а, Ленинского района г. Перми | | | |
| Изм. | Кол.уч. | Лист | №Док. | Подп. | Дата | Здание тяговой подстанции №1 | Стадия | Лист | Листов |
| Разработал | Минорский | | | | 03.24 | | П | 9 | |
| | | | | | | Эталоны колеров | ООО "Электротранспроект" | | |
| ГИП | Ломаков | | | | 03.24 | |  ЛАБОРАТОРИЯ РАЗВИТИЯ ПАССАЖИРСКОГО ТРАНСПОРТА | | |