

ООО "ЭЛЕКТРОТРАНСПРОЕКТ"

№ 059-22-01-26-489 от 13.03.2024

ООО "МОВИСТА РЕГИОНЫ Пермь"

**ПАСПОРТ ВНЕШНЕГО ОБЛИКА ОБЪЕКТА КАПИТАЛЬНОГО СТРОИТЕЛЬСТВА
(КОЛЕРНЫЙ ПАСПОРТ)**

**АДРЕС ОБЪЕКТА: г.Пермь, административный район Свердловский
улица Юрия Смирнова, здание (строение) №9**

ЭТП-69/22-П-2.2-КП

ПЕРМЬ 2024 г.

Ведомость чертежей

Пояснительная записка.

ЛИСТ	НАИМЕНОВАНИЕ	ПРИМЕЧАНИЯ
1	Общие данные	
2	Общие данные (продолжение)	
3	Существующее состояние фасадов	
4	Главный фасад	
5	Дворовый фасад	
6	Боковые фасады	
7	Визуализация	
8	Размещение средств размещения информации, рекламных конструкций	
9	Эталоны колеров	

Объект капитального строительства - 1-но этажное здание тяговой подстанции № 4, расположенной по адресу г. Пермь, Свердловский район, ул. Ю. Смирнова, 9

Год постройки и ввод в эксплуатацию: - новое строительство.
В плане здание прямоугольной конфигурации.
Несущие стены: бетонные.
Кровля: плоская.

Ранее разработанные колерные паспорта: не разрабатывались.

Нахождение в границах зон объектов культурного наследия: территория объекта культурного наследия достопримечательного места «Проспект им. Сталина» ДМ - 01, утверждённая приказом министерства культуры, молодёжной политики и массовых коммуникаций Пермского края №СЭД - 27-01-12 -372 от 22.11.2013 «Об утверждении границ территории, предмета охраны градостроительных регламентов и режимов использования территории объекта культурного наследия - достопримечательного места «Проспект им. Сталина».

Настоящим колерным паспортом:

Определяются типы и виды отделки, и их цветовые решения;
Устанавливаются виды и места размещения средств размещения информации, рекламных конструкций;

Цветовое решение и применяемые материалы обеспечивают комплексное решение всех элементов фасадов, единство архитектурного облика здания. Средства размещения информации, рекламные конструкции не нарушат архитектурный облик здания.

Раздел «Архитектурно-художественная подсветка» настоящим колерным паспортом не разрабатывается. Освещение фасада осуществляется за счет свечения окон и вывесок.

Предметом согласования данного колерного паспорта являются: принятые цветовые решения элементов фасада, применяемые материалы существующего объекта недвижимости, а также определение возможных типов размещения средств размещения информации на нем. Средства размещения информации, рекламные конструкции, не соответствующие типу и местам их возможного размещения, подлежат демонтажу.

В соответствии с Градостроительным кодексом Российской Федерации, решением Пермской городской Думы от 15.12.2020 № 277 «Об утверждении Правил благоустройства территории города Перми» и постановлением администрации города Перми от 22.02.2017 № 130 «Об утверждении формы и Порядка согласования паспорта внешнего облика объекта капитального строительства (колерного паспорта)» колерные паспорта либо их изменения не являются разрешительной документацией на строительство, реконструкцию объекта капитального строительства; не являются правовым основанием на устройство (переустройство, демонтаж) пристроек, навесов, козырьков и других архитектурных элементов объекта капитального строительства.

Ведомость отделки фасадов

ПОЗ.	ЭЛЕМЕНТ ФАСАДА	ЭТАЛОН ЦВЕТА	ОБОЗНАЧ.	ВИД ОТДЕЛКИ	ПРИМ.
1	Стены и откосы дверных проёмов и ворот		RAL 1013	Окрашенный бетон	
2	Цоколь		RAL 7004	Окрашенный бетон	
3	Двери, ворота и вентрешётки		RAL 1013	Окрашенный металл	
4	Кровля		RAL 7004	Обшивка профлистом	
5	Декоративные элементы		RAL 8004	Окрашенный металл	

СОГЛАСОВАНО
1^й заместитель начальника ДГА
г. Перми - главный архитектор
Д.Ю. Лапшин
«22» 03 2024 г.

						ЭТП-69/22-П-2.2-КП			
						Колерный паспорт объекта капитального строительства по ул. Ю. Смирнова, 9, Свердловского района г. Перми			
Изм.	Кол.уч.	Лист	№Док.	Подп.	Дата	Здание тяговой подстанции №4	Стадия	Лист	Листов
Разработал		Минорский			03.24			П	1
						Общие данные	ООО "Электротранспроект"		
ГИП		Ломаков			03.24				

Инструкция о порядке производства работ, связанных с окраской фасадов и всех наружных частей зданий, сооружений, строений, расположенных на территории города Перми

Ситуационный план

- Окраска (отделка) фасадов и всех наружных частей зданий, сооружений, строений, расположенных на территории города Перми, может производиться лишь на основании паспорта внешнего облика объекта капитального строительства (колерного паспорта), согласованного с департаментом градостроительства и архитектуры администрации г. Перми (далее - ДГА).
- До начала процесса окраски (отделки) здания или какого-либо сооружения должны быть произведены работы по капитальному ремонту всех без исключения его наружных частей, подлежащих окраске.
- До начала ремонта зданий, имеющих газосветовую рекламу, сообщить рекламораспространителю о предстоящих работах на фасаде здания с целью сохранения вывесок либо их демонтажа.
- Полуразрушенные и разрушенные архитектурные художественно-скульптурные элементы фасада: карнизы, фризy, колонны, пилястры, сандрики, кронштейны, обрамления проемов, различные лепные украшения, барельефы, мозаика, художественная роспись и т.п. подлежат обязательному восстановлению в своем первоначальном виде. Категорически запрещается производить окраску здания без предварительного восстановления указанных элементов декора фасада.
- Металлические поверхности отдельных элементов фасада: чугунные решетки, ограждения балконов и лестниц, элементы входных групп, двери, кронштейны и прочие архитектурно-художественные элементы фасада перед окраской очищаются от грязи, ржавчины, старой краски и покрываются вновь атмосферостойкой краской для металлических поверхностей.
- В соответствии с выданными образцами цвета (колерами) на окраску (отделку) здания организация, производящая ремонт здания, составляет пробные образцы цвета, которые наносятся на подготовленную для покраски поверхность стены в уровне 1-го этажа здания (не выше 1,5 метров от земли).
- Проверку и согласование пробного образца цвета (выкрас колера) производит уполномоченный представитель ДГА. Без указанных проверки и согласования производить окраску (отделку) фасадов здания категорически запрещается.
- Домоуправления, организации и учреждения, производящие окраску (отделку) и связанный с нею ремонт фасадов здания, несут ответственность за выполнение настоящей инструкции и могут быть привлечены к административной ответственности за ее нарушение в соответствии со статьей 6.8.2 «Нарушение требований к внешнему виду фасадов зданий, строений, сооружений» Закона Пермского края от 06.04.2015 № 460-ПК «Об административных правонарушениях в Пермском крае».
- По всем вопросам, связанным с производством работ, необходимо обращаться в ДГА по адресу: г.Пермь, ул. Сибирская, 15, каб. 315, тел. 212-76-98 .



Условные обозначения

- Здание тяговой подстанции №4 по адресу ул. Ю. Смирнова 9, Свердловского района г. Перми
- Земельный участок с кадастровым номером 59:01:4410734:17
- Красные линии

Ведомость ссылочных и прилагаемых документов

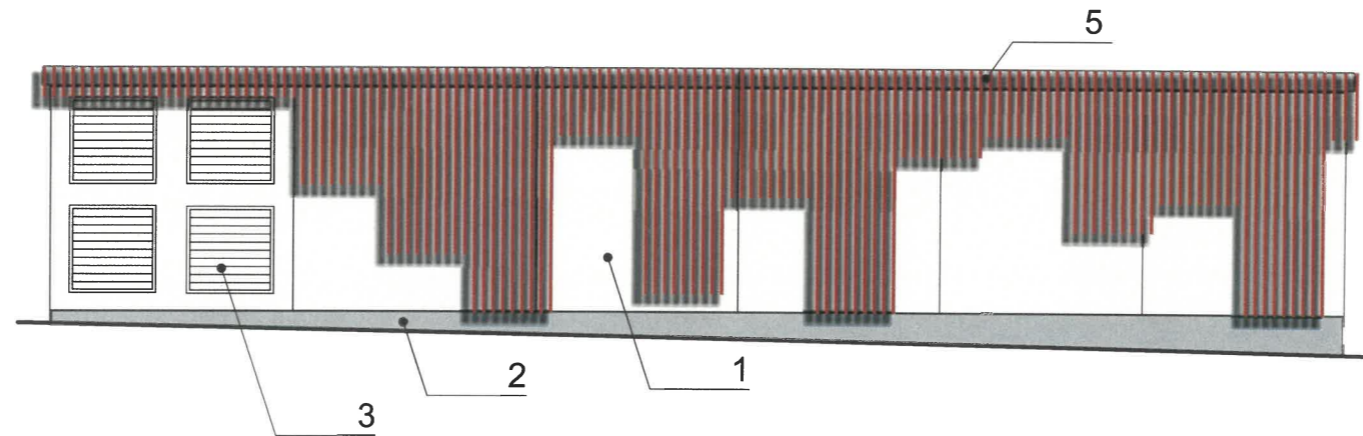
ОБОЗНАЧЕНИЕ	НАИМЕНОВАНИЕ	ПРИМЕЧАНИЕ
	Ссылочные документы	
Решение Пермской городской Думы от 15.12.2020 №277	Об утверждении Правил благоустройства территории города Перми	
Постановление администрации г. Перми от 22.02.2017 №130	Об утверждении формы и Порядка согласования паспорта внешнего облика объекта капитального строительства (колерного паспорта)	
Письмо Государственной инспекции по охране ОКН Пермского края от 24.10.2023 № Исх55-01-19.2-198	О рассмотрении проектной документации и акта государственной историко-культурной экспертизы	Положительное решение от 24.10.2023
Приказ министерства культуры, молодежной политики и массовых коммуникаций Пермского края №СЭД - 27-01-12-372 от 22.11.2013	«Об утверждении границ территории, предмета охраны градостроительных регламентов и режимов использования территории объекта культурного наследия - достопримечательного места «Проспект им. Сталина».	

ЭТП-69/22-П-2.2-КП					
Колерный паспорт объекта капитального строительства по ул. Ю. Смирнова, 9, Свердловского района г. Перми					
Изм.	Кол.уч.	Лист	№Док.	Подп.	Дата
Разработал	Минорский				03.24
Здание тяговой подстанции №4					Стадия
					Лист
					Листов
					П
					2
Общие данные					ООО "Электротранспроект"
					ЛАБОРАТОРИЯ РАЗВИТИЯ ПАССАЖИРСКОГО ТРАНСПОРТА
ГИП	Ломаков				03.24



ПРИМЕЧАНИЕ: Фотофиксация фасадов произведена 30.01.2024

						ЭТП-69/22-П-2.2-КП			
						Колерный паспорт объекта капитального строительства по ул. Ю. Смирнова, 9, Свердловского района г. Перми			
Изм.	Кол.уч.	Лист	№Док.	Подп.	Дата	Тяговая подстанция №4	Стадия	Лист	Листов
Разработал		Минорский			03.24		П	3	
						Существующее состояние фасадов	ООО "Электротранспроект"		
ГИП		Ломаков			03.24		ЛАБОРАТОРИЯ РАЗВИТИЯ ПАССАЖИРСКОГО ТРАНСПОРТА		

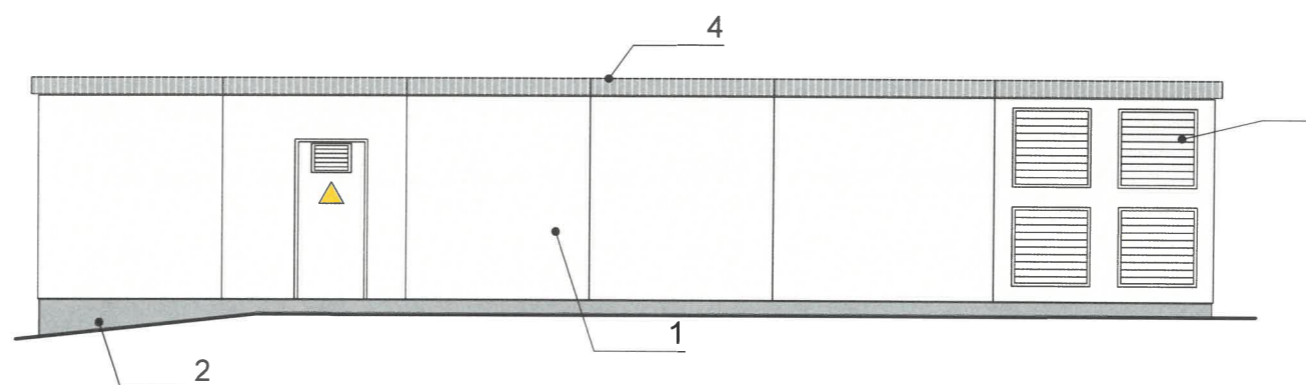


СОГЛАСОВАНО
 1^й заместитель начальника ДГА
 г. Перми - главный архитектор
 Д.Ю. Лапшин
 «22» 03 2024 г.

Примечание:


1. В соответствии с Приказом Министерства культуры, молодежной политике и массовых коммуникаций Пермского края №СЭД - 27-01-12 -372 от 22.11.2013 «Об утверждении границ территории, предмета охраны градостроительных регламентов и режимов использования территории объекта культурного наследия - достопримечательного места «Проспект им. Сталина». (далее - Приказ) установлен предельно допустимый размер выступа элементов зданий и сооружений из плоскости наружной стены фасада здания (крыльца, навесы, эркеры, балконы): не более 1,2 м.
2. Согласно данному Приказу запрещается сооружение внешних тамбуров входных групп, размещение на фасадах антенн, наружных блоков вентиляции и кондиционирования, вентиляционных труб, элементов систем газоснабжения и других технологических элементов здания.
3. Размещение указанных технологических элементов на фасадах здания должно быть обязательно согласовано с Государственной инспекцией по охране объектов культурного наследия Пермского края.

						ЭТП-69/22-П-2.2-КП			
						Колерный паспорт объекта капитального строительства по ул. Ю. Смирнова, 9, Свердловского района г. Перми			
Изм.	Кол.уч.	Лист	№Док.	Подп.	Дата	Тяговая подстанция №4	Стадия	Лист	Листов
Разработал		Минорский			03.24		П	4	
						Фасады (проектное решение)	ООО "Электротранспроект"		
ГИП		Ломаков			03.24		ЛАБОРАТОРИЯ РАЗВИТИЯ ПАССАЖИРСКОГО ТРАНСПОРТА		



СОГЛАСОВАНО
 1^й заместитель начальника ДГА
 г. Перми - главный архитектор
 Д.Ю. Папшин
 «22» 03 2024 г.


Условные обозначения

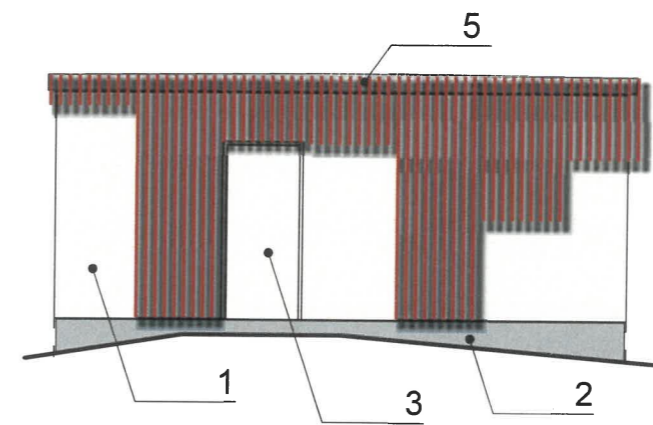
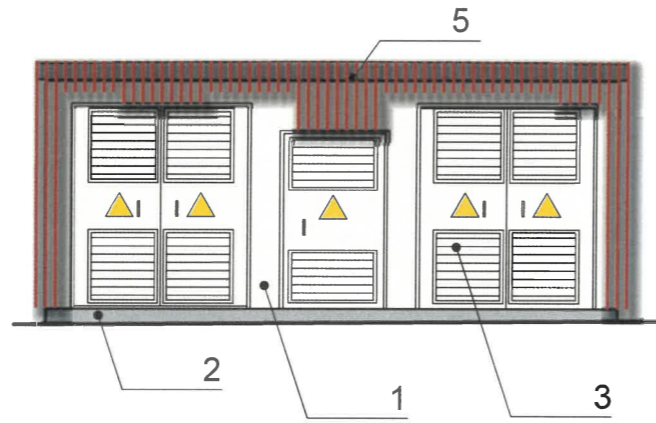

 - Выноска и номер позиции согласно ведомости отделки фасадов на листе 1

Примечание:

1. Дополнительное оборудование - размещаемые на фасадах здания, строения, сооружения системы технического обеспечения эксплуатации зданий, строений, сооружений (наружные блоки систем кондиционирования и вентиляции, маскирующие ограждения (экраны, решетки), вентиляционные трубопроводы, антенны, видеокамеры наружного наблюдения, электрощиты, кабельные линии, иное подобное оборудование), защитные устройства (решетки, рольставни), почтовые ящики, часы, банкоматы, элементы архитектурно-художественной подсветки, флагштоки и иное оборудование.

2. Согласно Приказу Министерства культуры, молодежной политике и массовых коммуникаций Пермского края №СЭД - 27-01-12 -372 от 22.11.2013 антенны, наружные блоки вентиляции и кондиционирования, вентиляционные трубы, элементы системы газоснабжения и другие технологические элементы зданий и сооружений могут размещаться на кровле объектов капитального строительства компактными упорядоченными группами с использованием единой несущей основы, в том числе с устройством ограждения, а также на фасадах, не обращенных к историческим линиям застройки и не примыкающих к ним.

						ЭТП-69/22-П-2.2-КП			
						Колерный паспорт объекта капитального строительства по ул. Ю. Смирнова, 9, Свердловского района г. Перми			
Изм.	Кол.уч.	Лист	№Док.	Подп.	Дата	Тяговая подстанция №4	Стадия	Лист	Листов
Разработал	Минорский				03.24		П	5	
						Дворовой фасад	ООО "Электротранспроект"		
ГИП	Ломаков				03.24				



СОГЛАСОВАНО
 1^й заместитель начальника ДГА
 г. Перми - главный архитектор
 Д.Ю. Лапшин
 « 22 » 03 2024 г.

Условные обозначения



- Выноска и номер позиции согласно ведомости отделки фасадов на листе 1

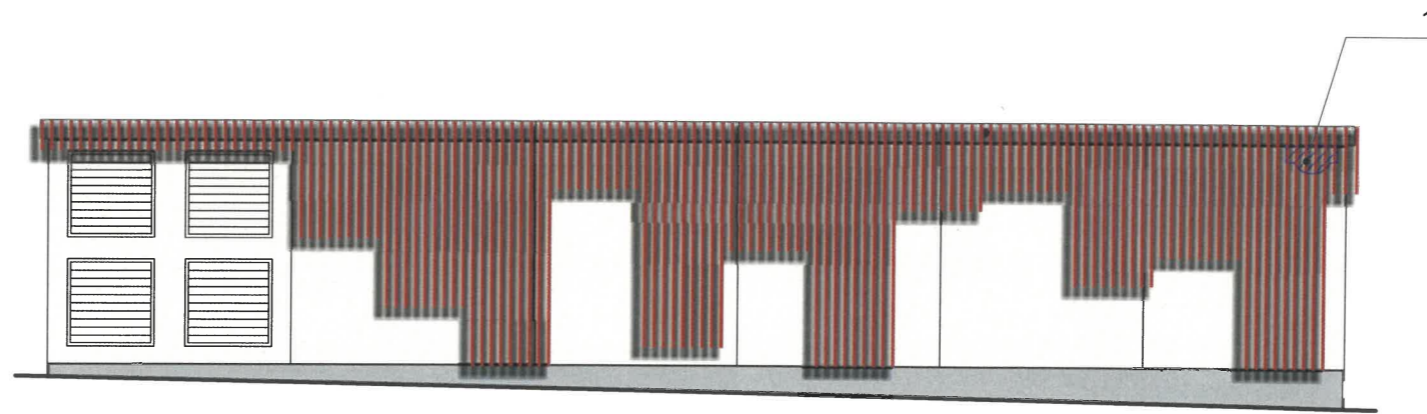
Примечание - см. л.4,5

						ЭТП-69/22-П-2.2-КП			
						Колерный паспорт объекта капитального строительства по ул. Ю. Смирнова, 9, Свердловского района г. Перми			
Изм.	Кол.уч.	Лист	№Док.	Подп.	Дата	Тяговая подстанция №4	Стадия	Лист	Листов
Разработал		Минорский			03.24		П	6	
						Боковые фасады	ООО "Электротранспроект"		
ГИП		Ломаков			03.24		 <small>ЛАБОРАТОРИЯ РАЗВИТИЯ ПАССАЖИРСКОГО ТРАНСПОРТА</small>		



ПРИМЕЧАНИЕ: На данном листе представлена визуализация, которая представляет общую концепцию проекта и может отличаться от фасадов колерного паспорта.

						ЭТП-69/22-П-2.2-КП			
						Колерный паспорт объекта капитального строительства по ул. Ю. Смирнова, 9, Свердловского района г. Перми			
Изм.	Кол.уч.	Лист	№Док.	Подп.	Дата	Тяговая подстанция №4	Стадия	Лист	Листов
Разработал		Минорский			03.24		п	7	
						Визуализация	ООО "Электротранспроект"		
ГИП		Ломаков			03.24		ЛАБОРАТОРИЯ РАЗВИТИЯ ПАССАЖИРСКОГО ТРАНСПОРТА		





Примечание:

1. Согласно Приказу Министерства культуры, молодежной политике и массовых коммуникаций Пермского края №СЭД - 27-01- 12 -372 от 22.11.2013 «Об утверждении границ территории, предмета охраны градостроительных регламентов и режимов использования территории объекта культурного наследия - достопримечательного места «Проспект им. Сталина». запрещается:
 - размещение рекламных конструкций и вывесок с размером информационного поля, превышающим 1,2 м по короткой стороне или 1,8 м по длинной стороне, в том числе транспарантов-перетяжек, за исключением вывесок в виде отдельных накладных букв без использования подложки, размещаемых на фасадах;
 - размещение на фасадах рекламных конструкций и вывесок, совокупная площадь которых превышает 5% площади фасада;
 - размещение рекламных конструкций и вывесок, перекрывающих архитектурные элементы фасадов зданий.
2. Места размещения информации располагаются относительно условной прямой линии - единой горизонтальной оси. Местоположение оси на фасаде определяется как половина расстояния между верхним и нижним архитектурным элементом (окна, наличники, карниз, фриз и др.), выделяющимся (западающим, выступающим) из плоскости стены.
3. Размещение вывесок и рекламных конструкций должно осуществляться в границах места допустимого размещения средств размещения информации, рекламных конструкций, установленных данным колерным паспортом объектом капитального строительства.
4. Размещение вывесок по отношению друг к другу, их конфигурация, наполненность информацией должны соответствовать Стандартным требованиям к вывескам, их размещению и эксплуатации (далее - Стандартные требования), утвержденным Решением Пермской городской Думы от 15.12.2020 №277.
5. В случае, если планируемые к размещению вывески не соответствуют типу и местам размещения средства размещения информации, рекламных конструкций колерного паспорта, потребуется внесение изменений в настоящий колерный паспорт.
6. Максимальный размер информационных табличек - 0,5 м х 0,7 м (пункт 2.13 Стандартных требований).
7. Узел крепления каждого типа объекта информации разрабатывается отдельным рабочим проектом.
8. В случае размещения рекламной конструкции на фасаде здания, строения, сооружения, такая конструкция должна быть отражена в составе нового колерного паспорта, а ее размещение должно осуществляться в соответствии с действующим порядком установки эксплуатации рекламных конструкций на территории города Перми, утвержденным решением Пермской городской Думы от 27.01.2009 № 11, с последующим получением на установку и эксплуатацию рекламной конструкции в установленном порядке.
9. В случае возникновения спорных ситуаций с другими организациями в отношении мест размещения вывесок, расположенных не в границах занимаемого помещения, регулирование конфликта и окончательное решение по размещению вывесок той или иной претендующей организации принимает владелец данного объекта.


Управление архитектуры и городского дизайна
ДГА администрации г.Перми
**СООТВЕТСТВУЕТ АРХИТЕКТУРНОМУ
ОБЛИКУ ГОРОДА ПЕРМИ**
«22» 03 2024
Хареев С.В. Подпись

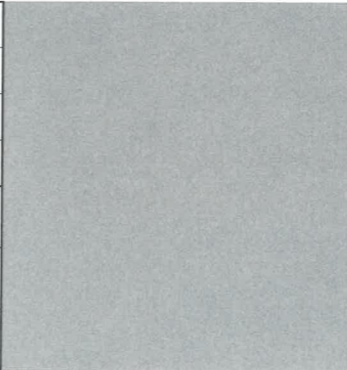
Условные обозначения


-  1 - Выноска и номер позиции согласно ведомости средств размещения информации, рекламных конструкций
-  - Место допустимого размещения информации


Ведомость средств размещения информации, рекламных конструкций

№	тип объекта, материал, способы крепления	цвет (с указанием RAL)	наличие подсветки
1.	Указатель с наименованием улицы и номером дома (здания (пункт 11.4.2. решения Пермской городской Думы от 15.12.2020 №277). Металл, пластик, оргстекло.	Синий фон (R-(0), G-(20), B-(120)), белый	Внутренняя подсветка не предусмотрена

						ЭТП-69/22-П-2.2-КП				
						Колерный паспорт объекта капитального строительства по ул. Ю. Смирнова, 9, Свердловского района г. Перми				
Изм.	Кол.уч.	Лист	№Док.	Подп.	Дата	Тяговая подстанция №4		Стадия	Лист	Листов
Разработал		Минорский			03.24			П	8	
						Размещение средств размещения информации, рекламных конструкций		ООО "Электротранспроект"		
ГИП						Ломаков		 ЛАБОРАТОРИЯ РАЗВИТИЯ ПАССАЖИРСКОГО ТРАНСПОРТА		


2, 4	RAL 7004	C:	0	
		M:	0	
		Y:	0	
		K:	45	
		R:	158	
		G:	160	
		B:	161	

1, 3	RAL 1013	C:	0	
		M:	5	
		Y:	20	
		K:	10	
		R:	233	
		G:	229	
		B:	206	

5	RAL 8004	C:	40	
		M:	80	
		Y:	80	
		K:	10	
		R:	143	
		G:	78	
		B:	53	

СОГЛАСОВАНО
 1^й заместитель начальника ДГА
 г. Перми - главный архитектор
 Д.Ю. Лапшин
 « 03 » 20 21 г.

ПРИМЕЧАНИЕ: Цвета в стандарте RAL и цветовой палитре CMYK, RGB приведены с сайта colorscheme.ru (каталог цветов RAL CLASSIC, DESIGN).

						ЭТП-69/22-П-2.2-КП			
						Колерный паспорт объекта капитального строительства по ул. Ю. Смирнова, 9, Свердловского района г. Перми			
Изм.	Кол.уч.	Лист	№Док.	Подп.	Дата	Тяговая подстанция №4	Стадия	Лист	Листов
Разработал		Минорский			03.24		П	9	
						Эталоны колеров	ООО "Электротранспроект"		
ГИП		Ломаков			03.24		 ЛАБОРАТОРИЯ РАЗВИТИЯ ПАССАЖИРСКОГО ТРАНСПОРТА		