

ООО "ЭЛЕКТРОТРАНСПРОЕКТ"

№ 059-22-01-26-790 от 13.03.2024

ООО "МОВИСТА РЕГИОНЫ Пермь"

**ПАСПОРТ ВНЕШНЕГО ОБЛИКА ОБЪЕКТА КАПИТАЛЬНОГО СТРОИТЕЛЬСТВА
(КОЛЕРНЫЙ ПАСПОРТ)**

**АДРЕС ОБЪЕКТА: г.Пермь, административный район Ленинский
улица Борчанинова, здание (строение) №65**


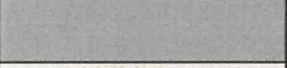



ЭТП-69/22-П-2.3-КП

ПЕРМЬ 2024 г.

Ведомость чертежей

ЛИСТ	НАИМЕНОВАНИЕ	ПРИМЕЧАНИЯ
1	Общие данные	
2	Общие данные (продолжение)	
3	Существующее состояние фасадов	
4	Главный фасад	
5	Дворовый фасад	
6	Боковые фасады	
7	Визуализация	
8	Размещение средств размещения информации, рекламных конструкций	
9	Эталоны колеров	

Ведомость отделки фасадов

ПОЗ.	ЭЛЕМЕНТ ФАСАДА	ЭТАЛОН ЦВЕТА	ОБОЗНАЧ.	ВИД ОТДЕЛКИ	ПРИМ.
1	Стены и откосы дверных проёмов и ворот		RAL 1013	Окрашенный бетон	
2	Цоколь		RAL 7004	Окрашенный бетон	
3	Двери, ворота и вентиляционные решётки		RAL 1013	Окрашенный металл	
4	Кровля		RAL 7004	Обшивка профлистом	
5	Декоративный элемент		RAL 8004	Окрашенный металл	

Пояснительная записка.

Объект капитального строительства - 1-но этажное здание тяговой подстанции № 10, расположенной по адресу г. Пермь, Ленинский район, ул. Борчанинова, 65

Год постройки и ввод в эксплуатацию: - новое строительство.
В плане здание прямоугольной конфигурации.
Несущие стены: бетонные.
Кровля: плоская.

Ранее разработанные колерные паспорта: не разрабатывались.

Нахождение в границах зон объектов культурного наследия: рассматриваемый объект не располагается в зоне охраны объектов культурного наследия.

Настоящим колерным паспортом:

Определяются типы и виды отделки, и их цветовые решения;
Устанавливаются виды и места размещения средств размещения информации, рекламных конструкций;


Цветовое решение и применяемые материалы обеспечивают комплексное решение всех элементов фасадов, единство архитектурного облика здания. Средства размещения информации, рекламные конструкции не нарушат архитектурный облик здания.

Раздел «Архитектурно-художественная подсветка» настоящим колерным паспортом не разрабатывается. Освещение фасада осуществляется за счет свечения окон и вывесок.

Предметом согласования данного колерного паспорта являются: принятые цветовые решения элементов фасада, применяемые материалы существующего объекта недвижимости, а также определение возможных типов размещения средств размещения информации на нем. Средства размещения информации, рекламные конструкции, не соответствующие типу и местам их возможного размещения, подлежат демонтажу.

В соответствии с Градостроительным кодексом Российской Федерации, решением Пермской городской Думы от 15.12.2020 № 277 «Об утверждении Правил благоустройства территории города Перми» и постановлением администрации города Перми от 22.02.2017 № 130 «Об утверждении формы и Порядка согласования паспорта внешнего облика объекта капитального строительства (колерного паспорта)» колерные паспорта либо их изменения не являются разрешительной документацией на строительство, реконструкцию объекта капитального строительства; не являются правовым основанием на устройство (переустройство, демонтаж) пристроек, навесов, козырьков и других архитектурных элементов объекта капитального строительства.

СОГЛАСОВАНО
1^й заместитель начальника ДГА
г. Пермь - главный архитектор
Д.Ю. Лапшин
20 24 г.

						ЭТП-69/22-П-2.3-КП			
						Колерный паспорт объекта капитального строительства по ул. Борчанинова, 65, Ленинского района г. Перми			
Изм.	Кол.уч.	Лист	№Док.	Подп.	Дата	Тяговая подстанция №10	Стадия	Лист	Листов
Разработал		Минорский			03.24		П	1	9
						Общие данные	ООО "Электротранспроект"		
ГИП		Ломаков			03.24		 ЛАБОРАТОРИЯ РАЗВИТИЯ ПАССАЖИРСКОГО ТРАНСПОРТА		

Инструкция о порядке производства работ, связанных с окраской фасадов и всех наружных частей зданий, сооружений, строений, расположенных на территории города Перми

- Окраска (отделка) фасадов и всех наружных частей зданий, сооружений, строений, расположенных на территории города Перми, может производиться лишь на основании паспорта внешнего облика объекта капитального строительства (колерного паспорта), согласованного с департаментом градостроительства и архитектуры администрации г. Перми (далее - ДГА).
- До начала процесса окраски (отделки) здания или какого-либо сооружения должны быть произведены работы по капитальному ремонту всех без исключения его наружных частей, подлежащих окраске.
- До начала ремонта зданий, имеющих газосветовую рекламу, сообщить рекламораспространителю о предстоящих работах на фасаде здания с целью сохранения вывесок либо их демонтажа.
- Полуразрушенные и разрушенные архитектурные художественно-скульптурные элементы фасада: карнизы, фризy, колонны, пилястры, сандрики, кронштейны, обрамления проемов, различные лепные украшения, барельефы, мозаика, художественная роспись и т.п. подлежат обязательному восстановлению в своем первоначальном виде. Категорически запрещается производить окраску здания без предварительного восстановления указанных элементов декора фасада.
- Металлические поверхности отдельных элементов фасада: чугунные решетки, ограждения балконов и лестниц, элементы входных групп, двери, кронштейны и прочие архитектурно-художественные элементы фасада перед окраской очищаются от грязи, ржавчины, старой краски и покрываются вновь атмосферостойкой краской для металлических поверхностей.
- В соответствии с выданными образцами цвета (колерами) на окраску (отделку) здания организация, производящая ремонт здания, составляет пробные образцы цвета, которые наносятся на подготовленную для покраски поверхность стены в уровне 1-го этажа здания (не выше 1,5 метров от земли).
- Проверку и согласование пробного образца цвета (выкрас колера) производит уполномоченный представитель ДГА. Без указанных проверки и согласования производить окраску (отделку) фасадов здания категорически запрещается.
- Домоуправления, организации и учреждения, производящие окраску (отделку) и связанный с нею ремонт фасадов здания, несут ответственность за выполнение настоящей инструкции и могут быть привлечены к административной ответственности за ее нарушение в соответствии со статьей 6.8.2 «Нарушение требований к внешнему виду фасадов зданий, строений, сооружений» Закона Пермского края от 06.04.2015 № 460-ПК «Об административных правонарушениях в Пермском крае».
- По всем вопросам, связанным с производством работ, необходимо обращаться в ДГА по адресу: г.Пермь, ул. Сибирская, 15, каб. 315, тел. 212-76-98 .

Ситуационный план



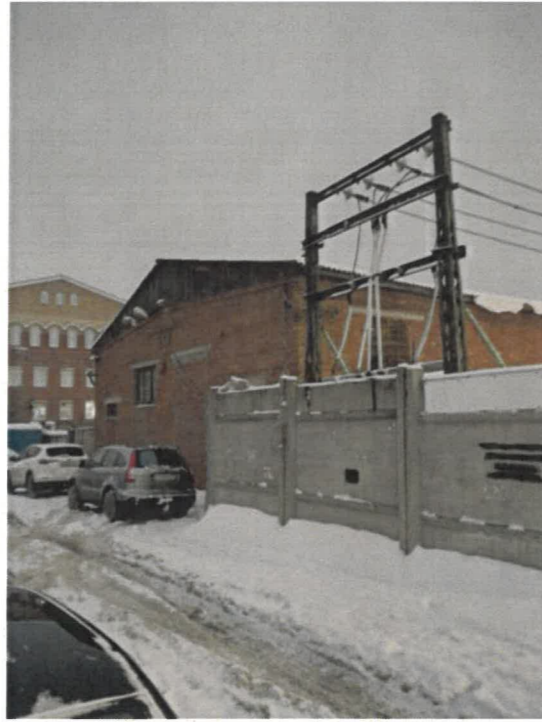
Условные обозначения

- Здание тяговой подстанции №10 по адресу ул. Борчанинова, здание (строение) №65, Свердловского района г. Перми
- Земельный участок с кадастровым номером 59:01:4410548:5
- Красные линии


Ведомость ссылочных и прилагаемых документов

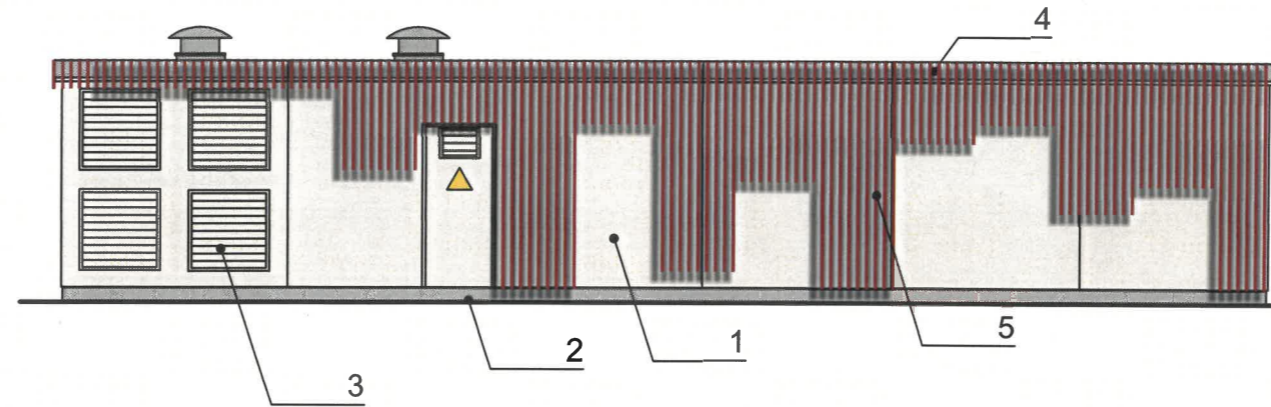
ОБОЗНАЧЕНИЕ	НАИМЕНОВАНИЕ	ПРИМЕЧАНИЕ
	<u>Ссылочные документы</u>	
Решение Пермской городской Думы от 15.12.2020 №277	"ОБ УТВЕРЖДЕНИИ ПРАВИЛ БЛАГОУСТРОЙСТВА ТЕРРИТОРИИ ГОРОДА ПЕРМИ"	
Постановление администрации г. Перми от 22.02.2017 №130	"ОБ УТВЕРЖДЕНИИ ФОРМЫ И ПОРЯДКА СОГЛАСОВАНИЯ ПАСПОРТА ВНЕШНЕГО ОБЛИКА ОБЪЕКТА КАПИТАЛЬНОГО СТРОИТЕЛЬСТВА (КОЛЕРНОГО ПАСПОРТА)	

ЭТП-69/22-П-2.3-КП					
Колерный паспорт объекта капитального строительства по ул. Борчанинова, 65, Ленинского района г. Перми					
Изм.	Кол.уч.	Лист	№Док.	Подп.	Дата
Разработал	Минорский				03.24
Тяговая подстанция №10					Стадия
					Лист
					Листов
Общие данные					ООО "Электротранспроект"
ГИП	Ломаков				03.24



ПРИМЕЧАНИЕ: Фотофиксация фасадов произведена 30.01.2024

						ЭТП-69/22-П-2.3-КП			
						Колерный паспорт объекта капитального строительства по ул. Борчанинова, 65, Ленинского района г. Перми			
Изм.	Кол.уч.	Лист	№Док.	Подп.	Дата	Тяговая подстанция №10	Стадия	Лист	Листов
Разработал	Минорский				03.24		П	3	
						Существующее состояние фасадов	ООО "Электротранспроект"		
ГИП	Ломаков				03.24		 ЛАБОРАТОРИЯ РАЗВИТИЯ ПАССАЖИРСКОГО ТРАНСПОРТА		



Примечание:

1. В случае, если наружные лестницы при дополнительно устроенных входах в общественные помещения здания выходят за границы предоставленного земельного участка и красные линии квартала, то устройство дополнительных или переустройство существующих входных групп требует получения разрешения в установленном порядке.
2. Требования к входным группам установлены пунктом 11.7 Правил благоустройства территории города Перми, утвержденных Решением Пермской городской Думы от 15.12.2020 № 277.
3. При размещении новой входной группы, изменении входной группы при проведении реконструкции, капитального ремонта здания, строения, сооружения требуется разработка проекта колерного паспорта.
4. Размещение входных групп, расположенных в границах территорий достопримечательных мест на территории города Перми, должно соответствовать требованиям, установленным органом охраны объектов культурного наследия.
5. Требования к входным группам, расположенным в границах территорий общего пользования, за исключением входных групп, расположенных в границах территорий достопримечательных мест:
 - архитектурные элементы входных групп (крыльца, входная площадка, ступени, лестницы, ограждения, парапеты, роллетные системы (рольставни), козырьки, приямки, пандусы или подъемные устройства для маломобильных групп населения) должны быть выполнены параллельно фасаду здания, строения, сооружения на расстоянии не более чем 1,5 м от фасада здания, строения, сооружения и при условии сохранения ширины пешеходной зоны (тротуара) не менее 2 м;
 - размер входной площадки - 1,5 м x 1,85 м;
 - входная группа (приямок) в подвальное или полуподвальное помещение должна быть выполнена параллельно фасаду здания, строения, сооружения с лестницей на расстоянии не более чем 1,5 м от фасада здания, строения, сооружения. По периметру входной группы (приямка) устраивается парапет высотой не более 0,5 м, над входной группой (приямком) устанавливается козырек с водоотводом;
 - на высоте более 0,72 м от уровня земли входная группа должна быть выполнена за счет внутреннего пространства здания, строения, сооружения.
6. Ступени и входная площадка входных групп должны иметь противоскользящее покрытие или полосы.
7. На одном из торцов входной площадки может быть предусмотрен пандус или подъемное устройство для маломобильных групп населения.
8. Наружная кнопка вызывного устройства должна быть размещена в начале заезда на пандус или при подъемное устройство для маломобильных групп населения.

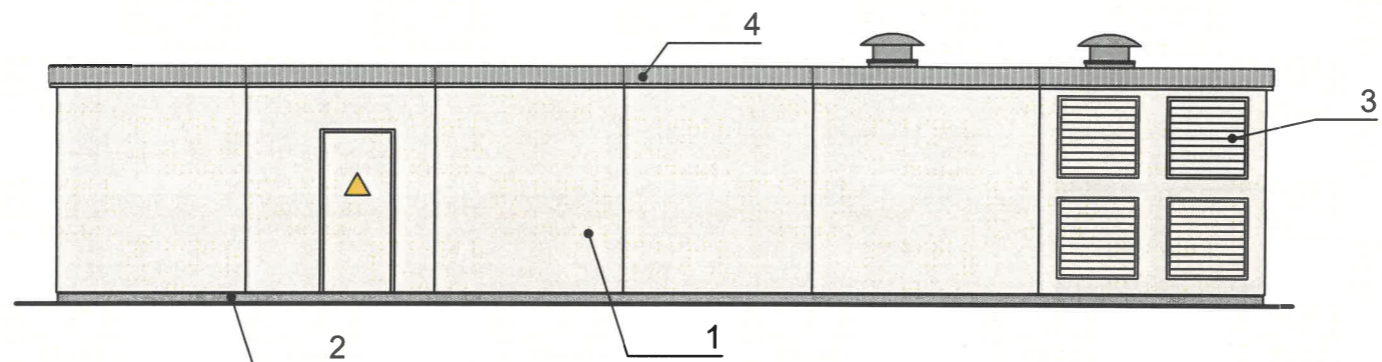
СОГЛАСОВАНО
 1^й заместитель начальника ДГА
 г. Перми - главный архитектор
 Д.Ю. Лопшин
 « 29 » 03 20 24 г.

Условные обозначения



- Выноска и номер позиции согласно ведомости отделки фасадов на листе 1

						ЭТП-69/22-П-2.3-КП			
						Колерный паспорт объекта капитального строительства по ул. Борчанинова, 65, Ленинского района г. Перми			
Изм.	Кол.уч.	Лист	№Док.	Подп.	Дата	Тяговая подстанция №10	Стадия	Лист	Листов
Разработал	Минорский				03.24		П	4	
						Главный фасад	ООО "Электротранспроект"		
ГИП	Ломаков				03.24		 <small>ЛАБОРАТОРИЯ РАЗВИТИЯ ПАССАЖИРСКОГО ТРАНСПОРТА</small>		



Примечание:

1. Дополнительное оборудование - размещаемые на фасадах здания, строения, сооружения системы технического обеспечения эксплуатации зданий, строений, сооружений (наружные блоки систем кондиционирования и вентиляции, маскирующие ограждения (экраны, решетки), вентиляционные трубопроводы, антенны, видеокамеры наружного наблюдения, электрощиты, кабельные линии, иное подобное оборудование), защитные устройства (решетки, рольставни), почтовые ящики, часы, банкоматы, элементы архитектурно-художественной подсветки, флагштоки и иное оборудование.

2. Размещение дополнительного оборудования, дополнительных элементов и устройств на фасадах объектов капитального строительства рекомендуется при соблюдении следующих условий:
 -соответствие размещения дополнительного оборудования архитектурному решению фасадов, предусмотренному проектной документацией, в соответствии с которой осуществлено строительство (реконструкция) Объекта, с привязкой к единой (вертикальной, горизонтальной) системе осей фасадов;
 -единая горизонтальная ось - условная прямая линия. Определяется как половина расстояния между верхним и нижним архитектурным элементом (окна, наличники, карниз, фриз и другие), выделяющимся (западающим, выступающим) из плоскости стены;
 -единая вертикальная ось - условная прямая линия. Определяется как половина расстояния между границами одного архитектурного элемента (окна, двери, колонны) либо между двумя архитектурными элементами (окна, двери, колонны);
 -комплексное решение размещения оборудования - единое архитектурное и цветовое решение (в том числе размер, форма, материал);
 -размещение дополнительного оборудования на архитектурных деталях, элементах декора, поверхностях с ценной архитектурной отделкой, а также крепление, ведущее к повреждению архитектурных поверхностей, не допускаются.

3. При размещении внешних блоков кондиционирования на фасадах здания, они закрываются декоративными экранами в цвет фасада.

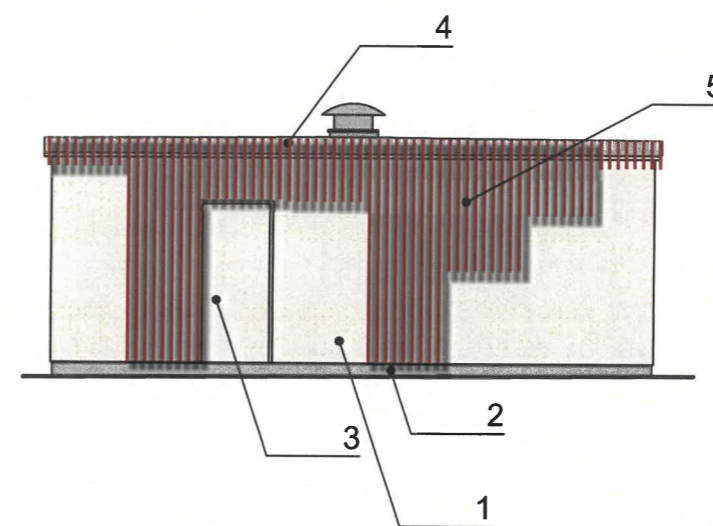
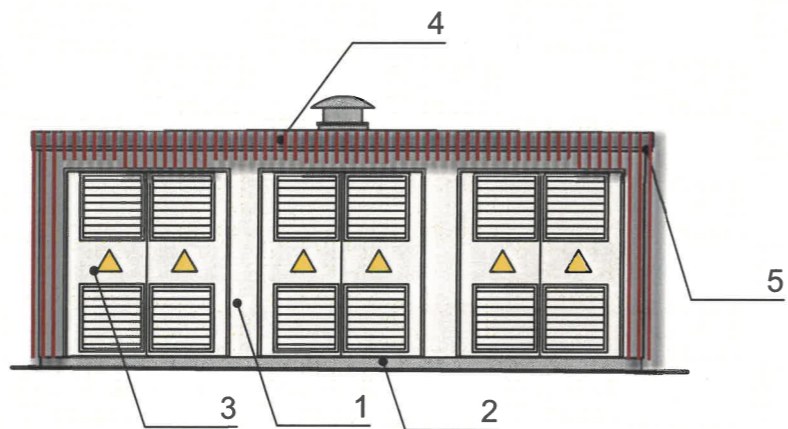
СОГЛАСОВАНО
 1^й заместитель начальника ДГА
 г. Перми - главный архитектор
 Д.Ю. Лапшин
 «29» 03 2024 г.

Условные обозначения



- Выноска и номер позиции согласно ведомости отделки фасадов на листе 1

						ЭТП-69/22-П-2.3-КП			
						Колерный паспорт объекта капитального строительства по ул. Борчанинова, 65, Ленинского района г. Перми			
Изм.	Кол.уч.	Лист	№Док.	Подп.	Дата	Тяговая подстанция №10	Стадия	Лист	Листов
Разработал	Минорский				03.24		П	5	
						Дворовой фасад	ООО "Электротранспроект"		
ГИП	Ломаков				03.24		ЛАБОРАТОРИЯ РАЗВИТИЯ ПАССАЖИРСКОГО ТРАНСПОРТА		



СОГЛАСОВАНО
 1^й заместитель начальника ДГА
 г. Перми - главный архитектор
 Д.Ю. Лапшин
 « 29 » 03 20 24 г.

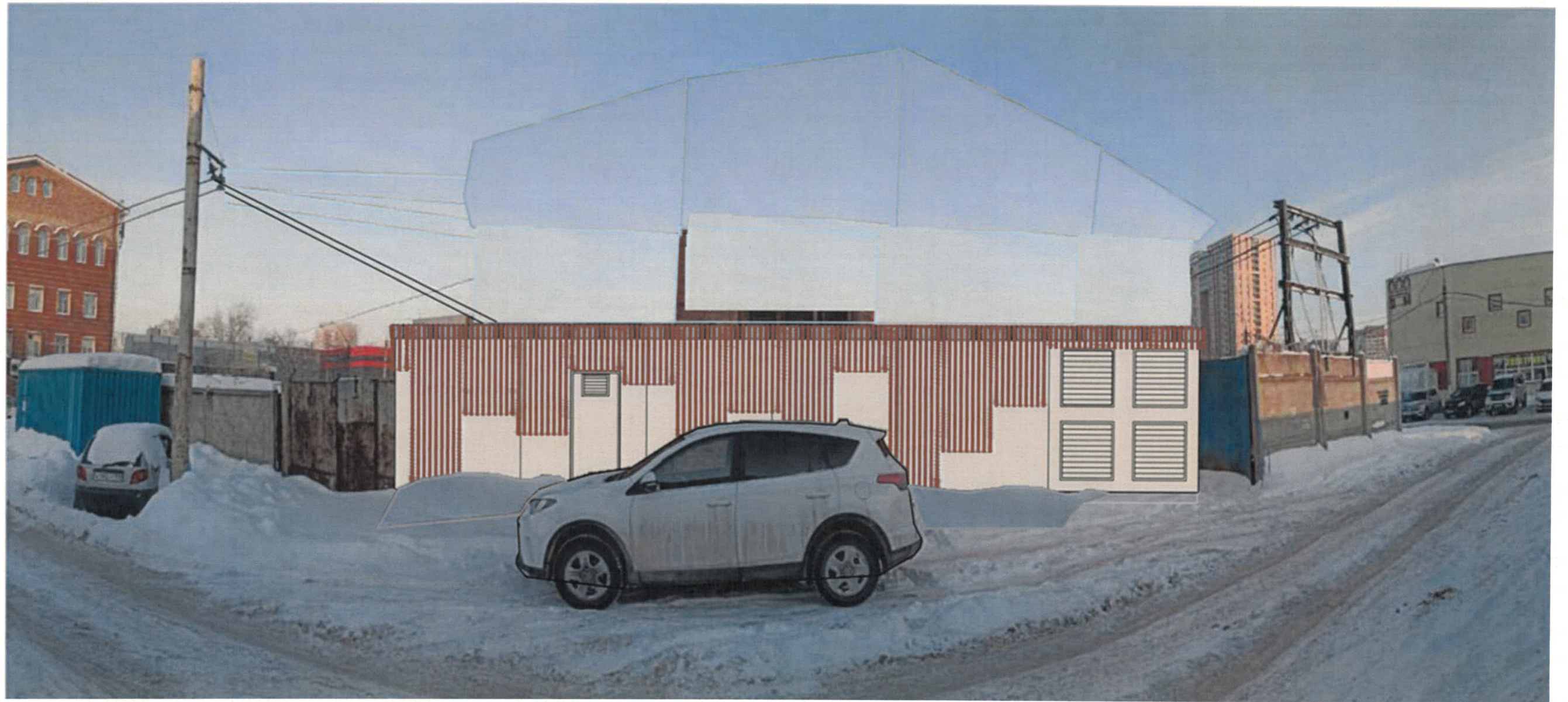
Условные обозначения



- Выноска и номер позиции согласно ведомости отделки фасадов на листе 1

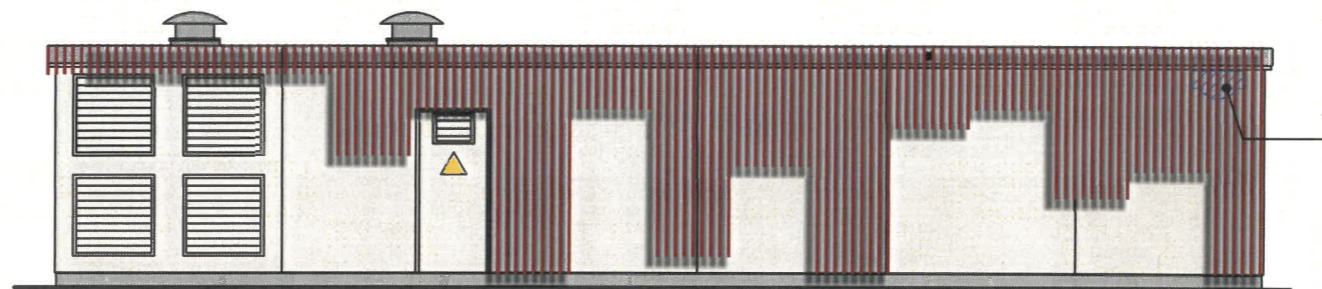
Примечание - см. л.4,5

						ЭТП-69/22-П-2.3-КП			
						Колерный паспорт объекта капитального строительства по ул. Борчанинова, 65, Ленинского района г. Перми			
Изм.	Кол.уч.	Лист	№Док.	Подп.	Дата	Тяговая подстанция №10	Стадия	Лист	Листов
Разработал		Минорский			03.24		П	6	
						Боковые фасады	ООО "Электротранспроект"		
ГИП		Ломаков			03.24		ЛАБОРАТОРИЯ РАЗВИТИЯ ПАССАЖИРСКОГО ТРАНСПОРТА		



ПРИМЕЧАНИЕ: На данном листе представлена визуализация, которая представляет общую концепцию проекта и может отличаться от фасадов колерного паспорта.

						ЭТП-69/22-П-2.3-КП			
						Колерный паспорт объекта капитального строительства по ул. Борчанинова, 65, Ленинского района г. Перми			
Изм.	Кол.уч.	Лист	№Док.	Подп.	Дата	Тяговая подстанция №10	Стадия	Лист	Листов
Разработал		Минорский			03.24		П	7	
						Визуализация	ООО "Электротранспроект"		
ГИП		Ломаков			03.24		 <small>ЛАБОРАТОРИЯ РАЗВИТИЯ ПАССАЖИРСКОГО ТРАНСПОРТА</small>		



Примечание:

1. Место размещения информации располагаются относительно условной прямой линии - единой горизонтальной оси. Местоположение оси на фасаде определяется как половина расстояния между верхним и нижним архитектурным элементом (окна, наличники, карниз, фриз и др.), выделяющимся (западающим, выступающим) из плоскости стены.
2. Размещение вывесок и рекламных конструкций должно осуществляться в границах места допустимого размещения средств размещения информации, рекламных конструкций, установленных данным колерным паспортом объекта капитального строительства.
3. Размещение вывесок по отношению друг к другу, их конфигурация, наполненность информацией должны соответствовать Стандартным требованиям к вывескам, их размещению и эксплуатации (далее - Стандартные требования), утвержденным Решением Пермской городской Думы от 15.12.2020 №277.
4. В случае, если планируемые к размещению вывески не соответствуют действующему колерному паспорту, требуется внесение изменений в колерный паспорт путем разработки нового колерного паспорта.
5. Максимальный размер информационных табличек - 0,5 м x 0,7 м (пункт 2.13 Стандартных требований).
6. Узел крепления каждого типа объекта информации разрабатывается отдельным рабочим проектом.
7. В случае размещения рекламной конструкции на фасаде здания, строения, сооружения, такая конструкция должна быть отражена в составе нового колерного паспорта, а ее размещение должно осуществляться в соответствии с действующим порядком установки эксплуатации рекламных конструкций на территории города Перми, утвержденным решением Пермской городской Думы от 27.01.2009 № 11, с последующим получением на установку и эксплуатацию рекламной конструкции в установленном порядке.

Управление архитектуры и городского дизайна
ДГА администрации г.Перми
**СООТВЕТСТВУЕТ АРХИТЕКТУРНОМУ
ОБЛИКУ ГОРОДА ПЕРМИ**
«29» 03.2024
Подпись *Брисанов*

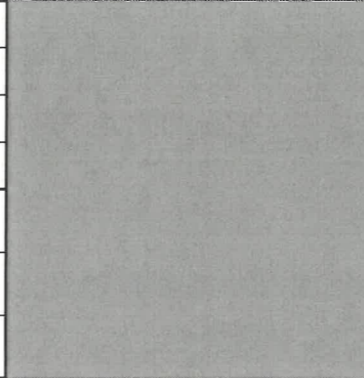
Условные обозначения


- 1 - Выноска и номер позиции согласно ведомости средств размещения информации, рекламных конструкций
- Место допустимого размещения информации

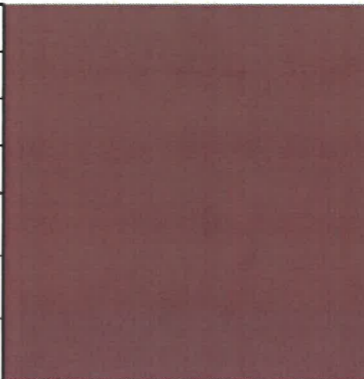
Ведомость средств размещения информации, рекламных конструкций

№	тип объекта, материал, способы крепления	цвет (с указанием RAL)	наличие подсветки
1.	Указатель с наименованием улицы и номером дома (здания (пункт 11.4.2. решения Пермской городской Думы от 15.12.2020 №277). Металл, пластик, оргстекло.	Синий фон (R-(0), G-(20), B-(120)), белый	Внутренняя подсветка не предусмотрена

						ЭТП-69/22-П-2.3-КП			
						Колерный паспорт объекта капитального строительства по ул. Борчанинова, 65, Ленинского района г. Перми			
Изм.	Кол.уч.	Лист	№Док.	Подп.	Дата	Тяговая подстанция №10	Стадия	Лист	Листов
Разработал		Минорский			03.24		П	8	
						Размещение средств размещения информации, рекламных конструкций	ООО "Электротранспроект"		
ГИП		Ломаков			03.24				


2, 4	RAL 7004	C:	0	
		M:	0	
		Y:	0	
		K:	45	
		R:	158	
		G:	160	
		B:	161	

1, 3	RAL 1013	C:	0	
		M:	5	
		Y:	20	
		K:	10	
		R:	233	
		G:	229	
		B:	206	

5	RAL 8004	C:	40	
		M:	80	
		Y:	80	
		K:	10	
		R:	143	
		G:	78	
		B:	53	

СОГЛАСОВАНО
 1^й заместитель начальника ДГА
 г. Перми - главный архитектор
 Д.Ю. Лапшин
 22.03.2024 г.

ПРИМЕЧАНИЕ: Цвета в стандарте RAL и цветовой палитре CMYK, RGB приведены с сайта colorscheme.ru (каталог цветов RAL CLASSIC, DESIGN).

						ЭТП-69/22-П-2.3-КП			
						Колерный паспорт объекта капитального строительства по ул. Борчанинова, 65, Ленинского района г. Перми			
Изм.	Кол.уч.	Лист	№Док.	Подп.	Дата	Тяговая подстанция №10	Стадия	Лист	Листов
Разработал		Минорский			03.24		П	9	
						Эталоны колеров	ООО "Электротранспроект"		
ГИП		Ломаков			03.24		 ЛАБОРАТОРИЯ РАЗВИТИЯ ПАССАЖИРСКОГО ТРАНСПОРТА		