

ООО "Пермархбюро"

№ 059-22-01-26-805 от 24.04.2024

Заказчик: Ратегова Татьяна Григорьевна

**ПАСПОРТ ВНЕШНЕГО ОБЛИКА ОБЪЕКТА КАПИТАЛЬНОГО СТРОИТЕЛЬСТВА
(КОЛЕРНЫЙ ПАСПОРТ)**

АДРЕС ОБЪЕКТА: г.Пермь, административный район Орджоникидзевский район
ул. Менжинского, здание (строение) № 19

шифр: 019-04-2024-КП

ПЕРМЬ, 2024г.

Ведомость чертежей

ЛИСТ	НАИМЕНОВАНИЕ	ПРИМЕЧАНИЯ
1-2	Общие данные	
3	Существующее состояние фасадов	
4	Главный фасад	
5-6	Боковые фасады	
7	Дворовой фасад	
8	Размещение средств размещения информации, рекламных конструкций	
9	Эталон колеров	

Ведомость отделки фасадов

ПОЗ.	ЭЛЕМЕНТ ФАСАДА	ЭТАЛОН ЦВЕТА	ОБОЗНАЧ.	ВИД ОТДЕЛКИ	ПРИМ.
1	Цоколь, тип 1		RAL 7016	Фасадная плитка	
2	Цоколь, тип 2		RAL 7016	Фасадная штукатурка	
3	Поле стен, тип 1		RAL 9003, 3020	Фасадная плитка	
4	Поле стен, тип 2		RAL 9003, 3012	Фасадная штукатурка	
5	Поле стен, тип 3		RAL 9003	Сэндвич-панели	
6	Переплеты окон, витрин, входные группы		RAL 9003	Алюминиевый профиль с порошковым покрытием	
7	Ограждение входной группы		—	Оцинкованная сталь с полимерным покрытием	
8	Дверные полотна, отливы		RAL 9003, 7016	Металл с покрытием атмосферостойкий краской	
9	Покрытие ступеней, пандуса, входной площадки		RAL 7016	Бетон, плитка с шероховатой поверхностью	
10	Козырёк, тип 1		—	Закаленное стекло	
11	Козырёк, тип 2		RAL 7016	Металл с покрытием атмосферостойкий краской	
12	Кровля		RAL 7016	Металл с покрытием атмосферостойкий краской	
13	Металлические элементы, стойки		RAL 7016	Металл с покрытием атмосферостойкий краской	

Пояснительная записка

Объект капитального строительства - общественное здание торгового назначения, расположенное по адресу: г. Пермь, Орджоникидзевский район, ул. Менжинского, 19.
 Год постройки и ввода в эксплуатацию: разрешение на строительство 59-RU90303000-13-2022 от 11.09.2023 "Реконструкция нежилого здания кафе под магазин, расположенное по адресу: Пермский край, г.Пермь, Орджоникидзевский р-н, ул. Менжинского, 19";
 Проект: индивидуальный;
 Фасад: фасадная плитка, сэндвич-панели, штукатурка;
 Кровля: плоская, скатная.

Нахождение в зоне объектов культурного наследия: объект не расположен в зоне объектов культурного наследия;

Ранее согласованные колерные паспорта: не разрабатывались;

Настоящим колерным паспортом:

Определяются виды и цветовое решение отделки фасадов;
 Определяются средства размещения информации, рекламных конструкций.

Цветовое решение и применяемые материалы обеспечивают комплексное решение всех элементов фасадов, единство архитектурного облика здания. Средства размещения информации, рекламные конструкции не нарушат архитектурный облик здания.

Раздел «Архитектурно-художественная подсветка» настоящим колерным паспортом не разрабатывается. Освещение фасада осуществляется за счет свечения окон и вывесок.

В соответствии с Градостроительным кодексом Российской Федерации, решением Пермской городской Думы от 15.12.2020 № 277 «Об утверждении Правил благоустройства территории города Перми» и постановлением администрации города Перми от 22.02.2017 № 130 «Об утверждении формы и Порядка согласования паспорта внешнего облика объекта капитального строительства (колерного паспорта)» колерные паспорта не являются разрешительной документацией на строительство, реконструкцию объекта капитального строительства; не являются правовым основанием на устройство пристроек, навесов, козырьков и других архитектурных элементов объекта капитального строительства;

Предметом согласования данного колерного паспорта являются: принятые цветовые решения элементов фасада, применяемые материалы существующего объекта недвижимости, а также определение возможных типов размещения средств размещения информации на нем. Средства размещения информации, рекламные конструкции, не соответствующие типу и местам их возможного размещения, предусмотренные данным колерным паспортом или Стандартным требованиям (Решение Пермской городской Думы № 277 от 15.12.2020), подлежат демонтажу.

СОГЛАСОВАНО
 1^й заместитель начальника ДГА
 г. Перми - главный архитектор
 Д.Ю. Ляпшин
 «02» 05 2024 г.

						О19-04-2024-КП		
						Колерный паспорт объекта капитального строительства по ул. Менжинского, 19 Орджоникидзевского района г. Перми		
Изм.	Кол. уч.	Лист	№ док.	Подп.	Дата			
Разраб.		Попова			04.24	Общественное здание торгового назначения		
						Стадия	Лист	Листов
						П	1	9
						Общие данные		
						ООО "Пермархбюро"		

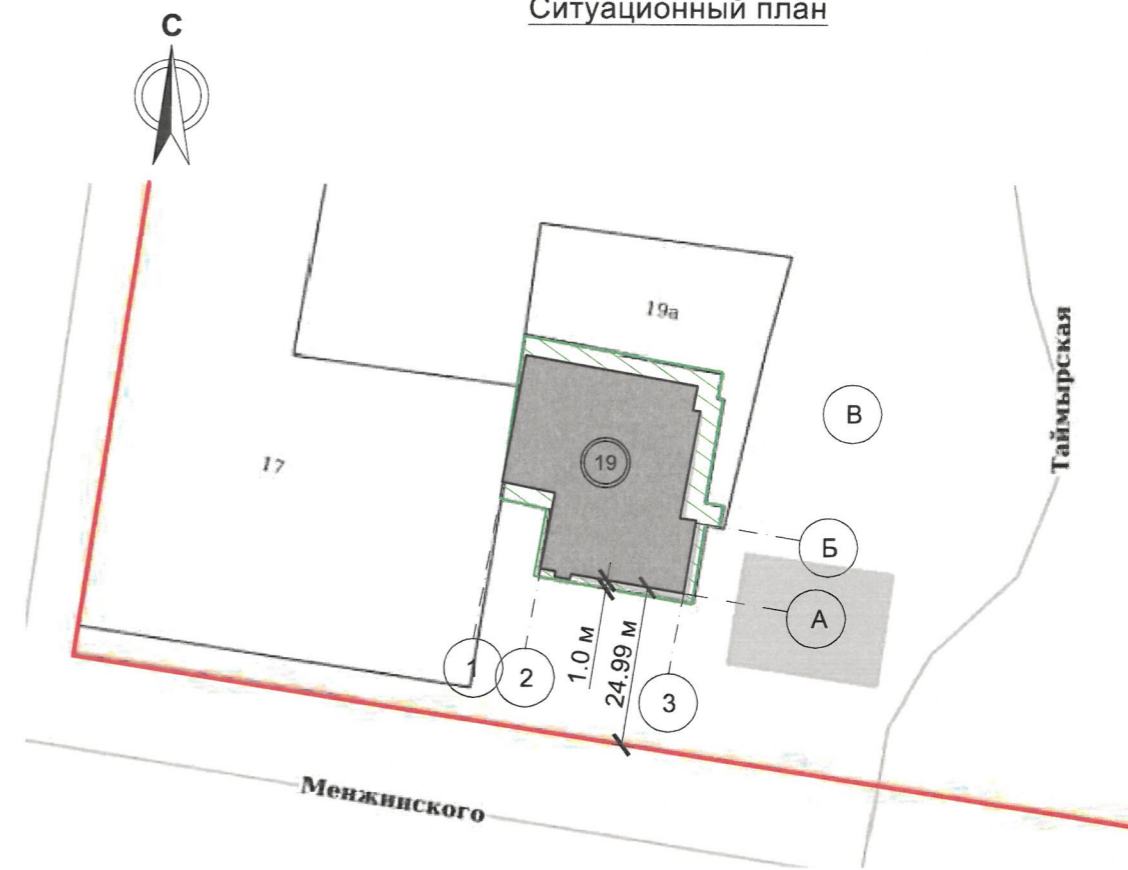
Инструкция о порядке производства работ, связанных с окраской фасадов и всех наружных частей зданий, сооружений, строений, расположенных на территории города Перми

1. Окраска (отделка) фасадов и всех наружных частей зданий, сооружений, строений, расположенных на территории города Перми, может производиться лишь на основании паспорта внешнего облика объекта капитального строительства (колерного паспорта), согласованного с департаментом градостроительства и архитектуры администрации г. Перми (далее - ДГА).
2. До начала процесса окраски (отделки) здания или какого-либо сооружения должны быть произведены работы по капитальному ремонту всех без исключения его наружных частей, подлежащих окраске.
3. До начала ремонта зданий, имеющих газосветовую рекламу, сообщить рекламораспространителю о предстоящих работах на фасаде здания с целью сохранения вывесок либо их демонтажа.
4. Полуразрушенные и разрушенные архитектурные художественно-скульптурные элементы фасада: карнизы, фризы, колонны, пилястры, сандрики, кронштейны, обрамления проемов, различные лепные украшения, барельефы, мозаика, художественная роспись и т.п. подлежат обязательному восстановлению в своем первоначальном виде. Категорически запрещается производить окраску здания без предварительного восстановления указанных элементов декора фасада.
5. Металлические поверхности отдельных элементов фасада: чугунные решетки, ограждения балконов и лестниц, элементы входных групп, двери, кронштейны и прочие архитектурно-художественные элементы фасада перед окраской очищаются от грязи, ржавчины, старой краски и покрываются вновь атмосферостойкой краской для металлических поверхностей.
6. В соответствии с выданными образцами цвета (колерами) на окраску (отделку) здания организация, производящая ремонт здания, составляет пробные образцы цвета, которые наносятся на подготовленную для покраски поверхность стены в уровне 1-го этажа здания (не выше 1,5 метров от земли).
7. Проверку и согласование пробного образца цвета (выкрас колера) производит уполномоченный представитель ДГА. Без указанных проверки и согласования производить окраску (отделку) фасадов здания категорически запрещается.
8. Домоуправления, организации и учреждения, производящие окраску (отделку) и связанный с нею ремонт фасадов здания, несут ответственность за выполнение настоящей инструкции и могут быть привлечены к административной ответственности за ее нарушение в соответствии со статьей 6.8.2 «Нарушение требований к внешнему виду фасадов зданий, строений, сооружений» Закона Пермского края от 06.04.2015 № 460-ПК «Об административных правонарушениях в Пермском крае».
9. По всем вопросам, связанным с производством работ, необходимо обращаться в ДГА по адресу: г. Пермь, ул. Сибирская, 15, каб. 315, тел. 212-76-98.

Ведомость ссылочных и прилагаемых документов

ОБОЗНАЧЕНИЕ	НАИМЕНОВАНИЕ	ПРИМЕЧАНИЕ
	Ссылочные документы	
Решение Пермской городской Думы от 15.12.2020 №277	«Об утверждении Правил благоустройства территории города Перми»	
Постановление администрации города Перми от 22.02.2017 №130	«Об утверждении формы и Порядка согласования паспорта внешнего облика капитального (колерного паспорта)»	
Разрешение на строительство 59-RU90303000-13-2022 от 11.09.2023	«Реконструкция нежилого здания кафе под магазин, расположенное по адресу: Пермский край, г.Пермь, Орджоникидзевский р-н, ул. Менжинского, 19»	

Ситуационный план



Условные обозначения

- Общественное здание торгового назначения по адресу: г. Пермь, Орджоникидзевский район, ул. Менжинского, 19;
- Красные линии;
- Границы земельного участка с кадастровым номером 59:01:3812299:625;
- Земельный участок с кадастровым номером 59:01:3812299:625;
- Расстояние от здания до границ земельного участка, красных линий;
- Условная координационная ось.

ПРИМЕЧАНИЕ: Границы земельного участка и его номер приведены с сайта <https://pkk.rosreestr.ru/>, красные линии приведены с сайта <https://isogd.gorodperm.ru/>. Координационные оси расставлены условно.

						О19-04-2024-КП			
						Колерный паспорт объекта капитального строительства по ул. Менжинского, 19 Орджоникидзевского района г. Перми			
Изм.	Кол. уч.	Лист	№ док.	Подп.	Дата	Общественное здание торгового назначения	Стадия	Лист	Листов
							П	2	
						Общие данные	ООО "Пермархбюро"		

Главный фасад



Боковой фасад



Боковой фасад

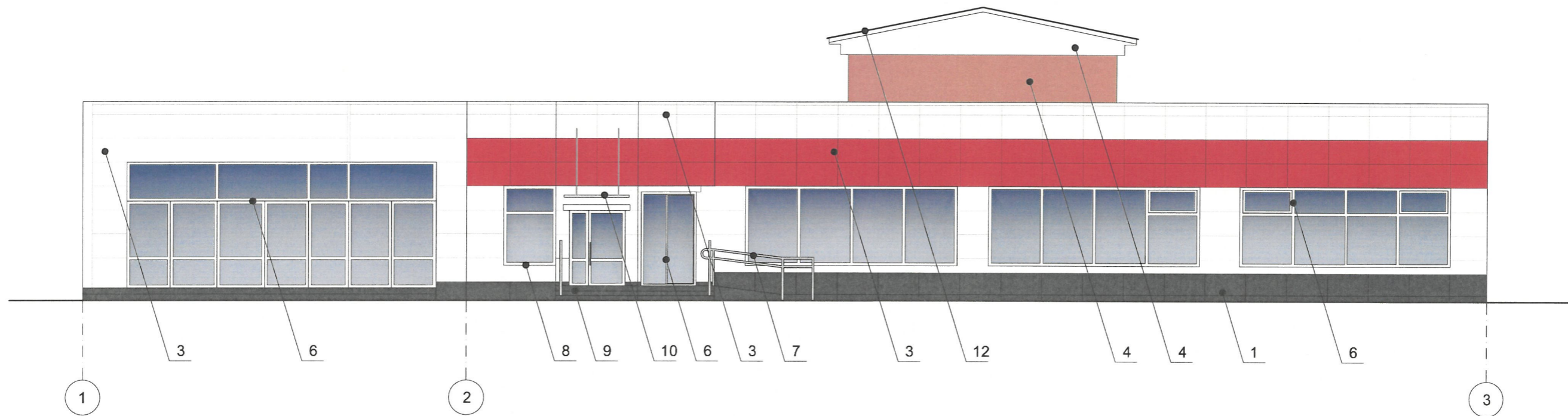


Дворовой фасад



ПРИМЕЧАНИЕ: Фотофиксация фасадов сделана 10.04.2024 г.

						019-04-2024-КП			
						Колерный паспорт объекта капитального строительства по ул. Менжинского, 19 Орджоникидзевского района г. Перми			
Изм.	Кол. уч.	Лист	№ док.	Подп.	Дата	Общественное здание торгового назначения	Стадия	Лист	Листов
Разраб.		Попова		<i>[Signature]</i>	04.24		П	3	
						Существующее состояние фасадов	ООО "Пермархбюро"		



Условия размещения входных групп:

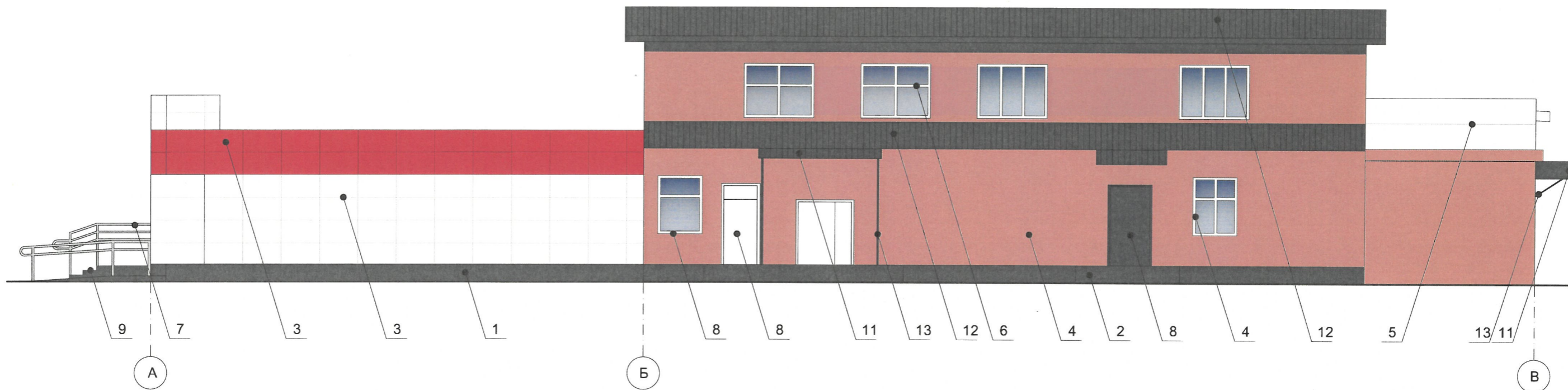
1. В случае, если наружные лестницы при дополнительно устроенных входах в общественные помещения здания выходят за границы предоставленного земельного участка и красные линии квартала, то устройство дополнительных или переустройство существующих входных групп требует получения разрешения в установленном порядке.
2. Требования к входным группам установлены пунктом 11.7 Правил благоустройства территории города Перми, утвержденных Решением Пермской городской Думы от 15.12.2020 № 277.
3. При размещении новой входной группы, изменении входной группы при проведении реконструкции, капитального ремонта здания, строения, сооружения требуется разработка проекта колерного паспорта.
4. Требования к входным группам, расположенным в границах территорий общего пользования, за исключением входных групп, расположенных в границах территорий достопримечательных мест:
 - архитектурные элементы входных групп (крыльца, входная площадка, ступени, лестницы, ограждения, парапеты, роллетные системы (рольставни), козырьки, приямки, пандусы или подъемные устройства для маломобильных групп населения) должны быть выполнены параллельно фасаду здания, строения, сооружения на расстоянии не более чем 1,5 м от фасада здания, строения, сооружения и при условии сохранения ширины пешеходной зоны (тротуара) не менее 2 м;
 - размер входной площадки - 1,5 м x 1,85 м;
 - входная группа (приямок) в подвальное или полуподвальное помещение должна быть выполнена параллельно фасаду здания, строения, сооружения с лестницей на расстоянии не более чем 1,5 м от фасада здания, строения, сооружения. По периметру входной группы (приямка) устраивается парапет высотой не более 0,5 м, над входной группой (приямком) устанавливается козырек с водоотводом;
 - на высоте более 0,72 м от уровня земли входная группа должна быть выполнена за счет внутреннего пространства здания, строения, сооружения.
5. Ступени и входная площадка входных групп должны иметь противоскользящее покрытие или полосы.
6. На одном из торцов входной площадки может быть предусмотрен пандус или подъемное устройство для маломобильных групп населения.
7. Наружная кнопка вызывного устройства должна быть размещена в начале заезда на пандус или при входе на подъемное устройство для маломобильных групп населения.

СОГЛАСОВАНО
 1^й заместитель начальника ДГА
 г. Перми - главный архитектор
 Д.Ю. Лапшин
 «02» 05 2024 г.

Условные обозначения

- Выноска и номер позиции согласно Ведомости отделки фасадов на листе 1;
- Условная координационная ось.

						О19-04-2024-КП			
						Колерный паспорт объекта капитального строительства по ул. Менжинского, 19 Орджоникидзевского района г. Перми			
Изм.	Кол. уч.	Лист	№ док.	Подп.	Дата	Общественное здание торгового назначения	Стадия	Лист	Листов
Разраб.		Попова			04.24		П	4	
						Главный фасад	ООО "Пермархбюро"		



СОГЛАСОВАНО
 1^й заместитель начальника ДГА
 г. Перми - главный архитектор
 Д.Ю. Лапшин
 «02» 05 2024 г.

Условия размещения дополнительного оборудования:

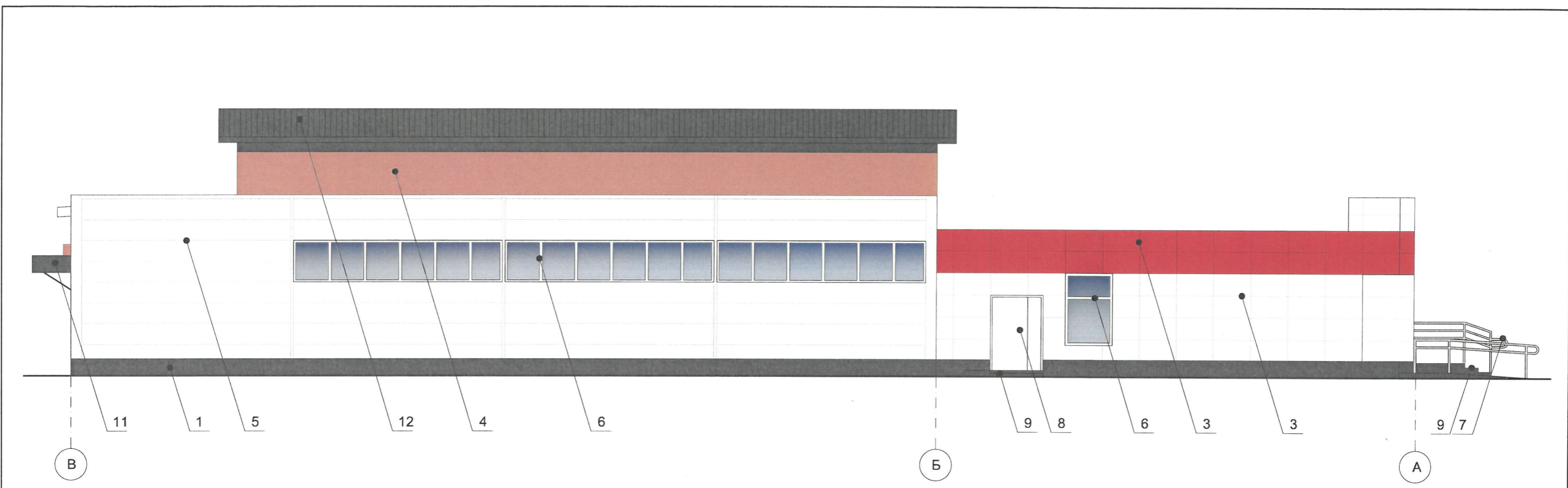
- Дополнительное оборудование - размещаемые на фасадах здания, строения, сооружения системы технического обеспечения эксплуатации зданий, строений, сооружений (наружные блоки систем кондиционирования и вентиляции, маскирующие ограждения (экраны, решетки), вентиляционные трубопроводы, антенны, видекамеры наружного наблюдения, электрощиты, кабельные линии, иное подобное оборудование), защитные устройства (решетки, рольставни), почтовые ящики, часы, банкоматы, элементы архитектурно-художественной подсветки, флажтоки и иное оборудование.
- Размещение дополнительного оборудования, дополнительных элементов и устройств на фасадах объектов капитального строительства рекомендуется при соблюдении следующих условий:
 - соответствие размещения дополнительного оборудования архитектурному решению фасадов, предусмотренному проектной документацией, в соответствии с которой осуществлено строительство (реконструкция) Объекта, с привязкой к единой (вертикальной, горизонтальной) системе осей фасадов;
 - единая горизонтальная ось - условная прямая линия. Определяется как половина расстояния между верхним и нижним архитектурным элементом (окна, наличники, карниз, фриз и другие), выделяющимся (западающим, выступающим) из плоскости стены;
 - единая вертикальная ось - условная прямая линия. Определяется как половина расстояния между границами одного архитектурного элемента (окна, двери, колонны) либо между двумя архитектурными элементами (окна, двери, колонны);
 - комплексное решение размещения оборудования - единое архитектурное и цветовое решение (в том числе размер, форма, материал);
 - размещение дополнительного оборудования на архитектурных деталях, элементах декора, поверхностях с ценной архитектурной отделкой, а также крепление, ведущее к повреждению архитектурных поверхностей, не допускаются.
- При размещении внешних блоков кондиционирования на фасадах здания, они закрываются декоративными экранами в цвет фасада.

Условные обозначения

- Выноска и номер позиции согласно Ведомости отделки фасадов на листе 1;
- Условная координационная ось.

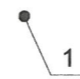

ПРИМЕЧАНИЕ: Условия устройства, переустройства входных групп см. лист 4.

						О19-04-2024-КП			
						Колерный паспорт объекта капитального строительства по ул. Менжинского, 19 Орджоникидзевского района г. Перми			
Изм.	Кол. уч.	Лист	№ док.	Подп.	Дата	Общественное здание торгового назначения	Стадия	Лист	Листов
Разраб.		Попова			04.24		П	5	
						Боковой фасад	ООО "Пермархбюро"		




СОГЛАСОВАНО
 1^й заместитель начальника ДГА
 г. Перми - главный архитектор
 Д.Ю. Лапшин
 «02» / 05 / 2024 г.

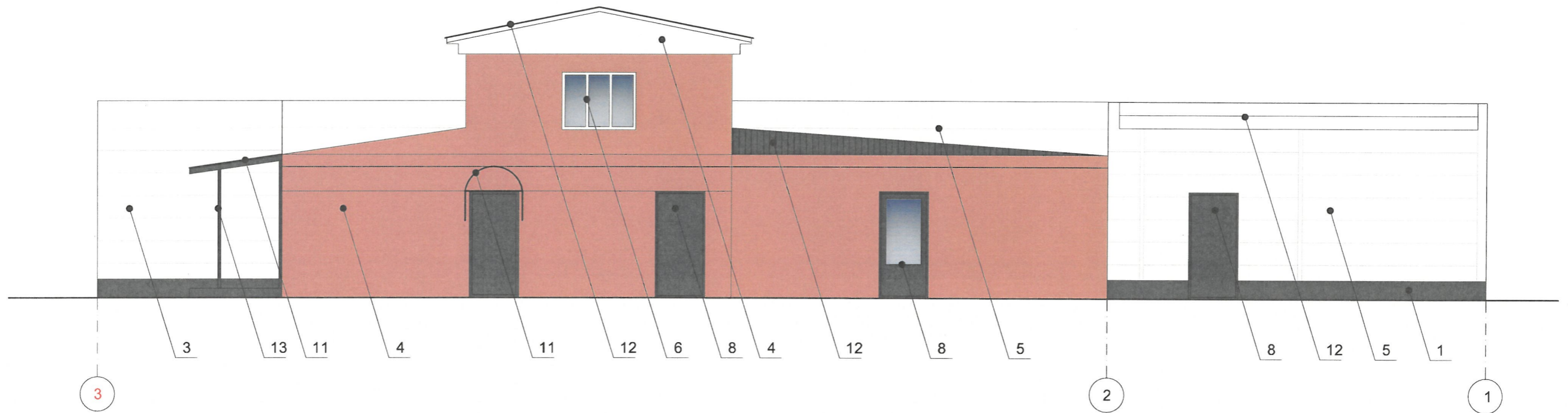
Условные обозначения

-  - Выноска и номер позиции согласно Ведомости отделки фасадов на листе 1;
-  - Условная координационная ось.

ПРИМЕЧАНИЕ:

1. Условия устройства, переустройства входных групп см. лист 4;
2. Условия размещения дополнительного оборудования см. лист 5;

						О19-04-2024-КП		
						Колерный паспорт объекта капитального строительства по ул. Менжинского, 19 Орджоникидзевского района г. Перми		
Изм.	Кол. уч.	Лист	№ док.	Подп.	Дата			
Разраб.		Попова			04.24	Общественное здание торгового назначения		Листов
						Боковой фасад	П	6
						ООО "Пермархбюро"		



СОГЛАСОВАНО
 1^й заместитель начальника ДГА
 г. Перми - главный архитектор
 Д.Ю. Лапшин
 «12» 05 2024 г.

Условные обозначения

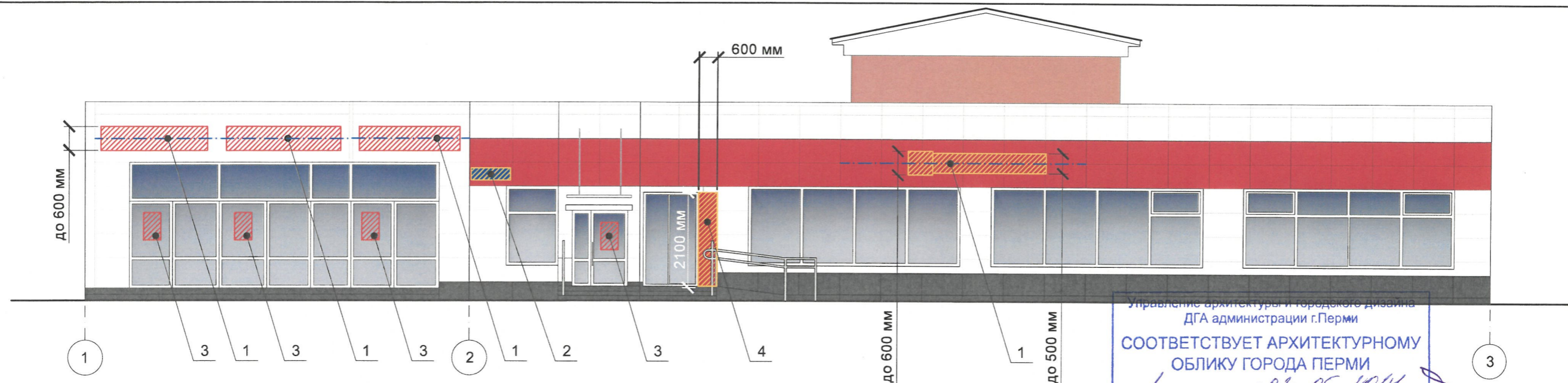
1 - Выноска и номер позиции согласно Ведомости отделки фасадов на листе 1;

1 - Условная координационная ось.

ПРИМЕЧАНИЕ:

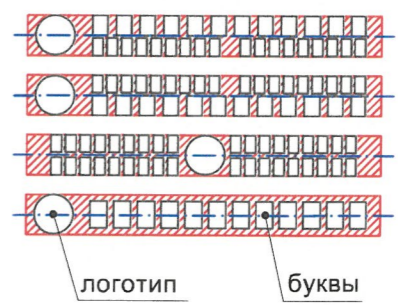
1. Условия устройства, переустройства входных групп см. лист 4;
2. Условия размещения дополнительного оборудования см. лист 5;

						О19-04-2024-КП			
						Колерный паспорт объекта капитального строительства по ул. Менжинского, 19 Орджоникидзевского района г. Перми			
Изм.	Кол. уч.	Лист	№ док.	Подп.	Дата	Общественное здание торгового назначения	Стадия	Лист	Листов
Разраб.				Попова	04.24		П	7	
						Дворовой фасад		ООО "Пермархбюро"	



Управление архитектуры и городского дизайна
ДГА администрации г.Перми
**СООТВЕТСТВУЕТ АРХИТЕКТУРНОМУ
ОБЛИКУ ГОРОДА ПЕРМИ**
«05» 04 2024
Карасев С.А. Подпись

Схема компоновки объемных букв и/или логотипов, относительно оси и места размещения средств размещения информации



Условия размещения средств размещения информации, рекламных конструкций.

1. Место размещения информации располагается относительно условной прямой линии - единой горизонтальной оси. Местоположение оси на фасаде определяется как половина расстояния между верхним и нижним архитектурным элементом (окна, наличники, карниз, фриз и др.), выделяющимся (западающим, выступающим) из плоскости стены.
2. Размещение вывесок и рекламных конструкций должно осуществляться в границах места допустимого размещения средств размещения информации, рекламных конструкций, установленных данным колерным паспортом объектом капитального строительства.
3. Размещение вывесок по отношению друг к другу, их конфигурация, наполненность информацией должны соответствовать Стандартным требованиям к вывескам, их размещению и эксплуатации (далее - Стандартные требования), утвержденным Решением Пермской городской Думы от 15.12.2020 №277.
4. В случае, если планируемые к размещению вывески не соответствуют типу и местам размещения средства размещения информации, рекламных конструкций колерного паспорта, потребуется внесение изменений в настоящий колерный паспорт.
5. Максимальный размер информационных табличек - 0,5 м x 0,7 м (пункт 2.13 Стандартных требований).
6. Узел крепления каждого типа объекта информации, рекламных конструкций разрабатывается отдельным рабочим проектом.
7. В случае размещения рекламной конструкции на фасаде здания, строения, сооружения, такая конструкция должна быть отображена в составе нового колерного паспорта, а её размещение должно осуществляться в соответствии с действующим порядком установки и эксплуатации рекламных конструкций на территории города Перми, утвержденным Решением Пермской городской Думы от 27.01.2009 № 11, с последующим получением разрешения на установку и эксплуатацию рекламной конструкции в установленном порядке.
8. В случае возникновения спорных ситуаций с другими организациями в отношении мест размещения вывесок, расположенных не в границах занимаемого помещения, регулирование конфликта и окончательное решение по размещению вывесок той или иной претендующей организации принимает владелец данного объекта.

Условные обозначения

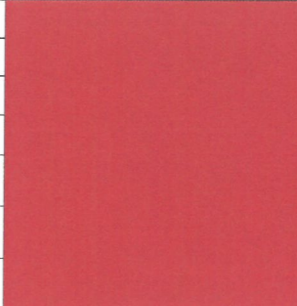
- 1 - Выноска и номер позиции согласно Ведомости средств размещения информации, рекламных конструкций;
- - Ось размещения средств размещения информации, рекламных конструкций;
- [Red hatched box] [Yellow hatched box] - Место допустимого размещения средств размещения информации, рекламных конструкций;
- до 500 мм - Высота допустимого места размещения средств размещения информации, рекламных конструкций.

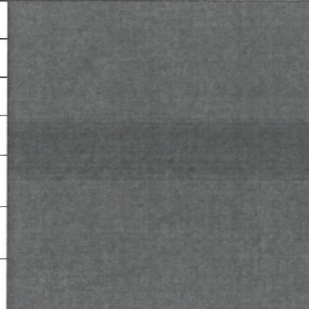
Ведомость средств размещения информации, рекламных конструкций

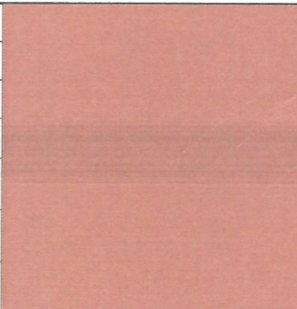
ПОЗ.	Тип объекта, материал, способы крепления	Цвет (с указанием RAL)	Наличие подсветки
1	Объемные буквы и/или логотипы, размещенные на металлических направляющих без подложки в цвет стены. Оргстекло, металл, пластик.	Фирменные цвета	Внутренняя или контурная подсветка
2	Указатель с наименованием улицы и номером дома (здания) (пункт 11.4.2. решения Пермской городской Думы от 15.12.2020 № 277). Металл, пластик, оргстекло.	Синий фон (R-(0), G-(20), B-(120)), белый	Возможна внутренняя подсветка
3	Информационная табличка (режимник) одиночная, размерами не более 0,5 x 0,7 м (ДхВ). Металл, пластик, оргстекло, пленки.	Фирменные цвета	Возможна внутренняя подсветка
4	Информационная панель 2,1 x 0,6 (ВхШ). Композит, пленки.	Фирменные цвета	Возможна внутренняя подсветка

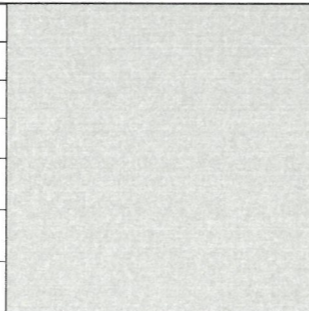
						О19-04-2024-КП		
						Колерный паспорт объекта капитального строительства по ул. Менжинского, 19 Орджоникидзевского района г. Перми		
Изм.	Кол. уч.	Лист	№ док.	Подп.	Дата	Общественное здание торгового назначения		
				Попова	04.24	Стадия	Лист	Листов
						П	8	
						Размещение средств размещения информации, рекламных конструкций		ООО "Пермархбюро"

Позиция согласно ведомости отделки фасадов	RAL CLASSIC 9003	C:	0	
		M:	0	
		Y:	0	
		K:	0	
		R:	244	
		G:	248	
3, 4, 5, 6, 8		B:	244	

Позиция согласно ведомости отделки фасадов	RAL CLASSIC 3020	C:	0	
		M:	100	
		Y:	100	
		K:	10	
		R:	193	
		G:	18	
3		B:	28	

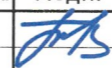
Позиция согласно ведомости отделки фасадов	RAL CLASSIC 7016	C:	60	
		M:	30	
		Y:	30	
		K:	80	
		R:	55	
		G:	63	
1, 2, 8, 9, 10, 11, 12		B:	67	

Позиция согласно ведомости отделки фасадов	RAL CLASSIC 3012	C:	5	
		M:	50	
		Y:	50	
		K:	10	
		R:	203	
		G:	141	
4		B:	115	

Позиция согласно ведомости отделки фасадов	RAL CLASSIC 7035	C:	5	
		M:	0	
		Y:	5	
		K:	20	
		R:	203	
		G:	208	
7		B:	204	

СОГЛАСОВАНО
 1^й заместитель начальника ИКБ
 г. Перми - главный архитектор
 Д.И. Ялиц
 « 02 » 05 2024

ПРИМЕЧАНИЕ: Цвета в стандарте RAL и цветовой палитре CMYK, RGB приведены с сайта <https://colorscheme.ru/> (каталог цветов RAL CLASSIC).

						О19-04-2024-КП			
						Колерный паспорт объекта капитального строительства по ул. Менжинского, 19 Орджоникидзевского района г. Перми			
Изм.	Кол. уч.	Лист	№ док.	Подп.	Дата	Общественное здание торгового назначения	Стадия	Лист	Листов
Разраб.			Попова		04.24		П	9	
						Эталоны колеров	ООО "Пермархбюро"		