

Индивидуальный предприниматель Афанасьева Анна Владимировна

№ 059-22-01-26-686 от 08.04.2024

Заказчик: Общество с ограниченной ответственностью «Роса»

**ПАСПОРТ ВНЕШНЕГО ОБЛИКА ОБЪЕКТА КАПИТАЛЬНОГО СТРОИТЕЛЬСТВА
(КОЛЕРНЫЙ ПАСПОРТ)**

**АДРЕС ОБЪЕКТА: г. Пермь, административный район Свердловский,
улица Солдатова, здание (строение) №37**

27032024-КП

ПЕРМЬ 2024г.

Ведомость чертежей

Пояснительная записка

ЛИСТ	НАИМЕНОВАНИЕ	ПРИМЕЧАНИЯ
1-2	Общие данные	
3	Существующее состояние фасадов	
4	Главный фасад	
5	Боковой фасад	
6	Дворовой фасад	
7	Боковой фасад	
8	Размещение средств размещения информации, рекламных конструкций	
9	Эталоны колеров	

Объект капитального строительства - 2х-этажное нежилое здание общественного назначения (строительный магазин "Строительный двор"), расположенное по адресу г. Пермь, административный район Свердловский, ул. Солдатова, д. 37.

Год постройки и ввода в эксплуатацию – 1989.

Год проведения ремонта фасадов – 2020.

В плане здание прямоугольной конфигурации.

Несущие стены: железобетонные

Кровля: плоская.

Ранее согласованные колерные паспорта: не разрабатывались

Нахождение в границах зон объектов культурного наследия: рассматриваемый объект не располагается в зоне объектов культурного наследия

Настоящим колерным паспортом:

-определяются материалы отделки и цветовое решение фасадов;

-определяются типы и места размещения информации.


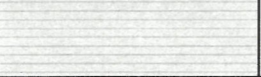

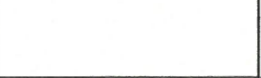
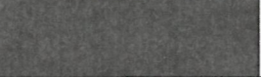

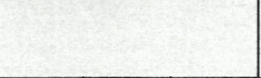
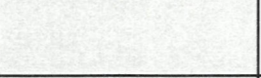
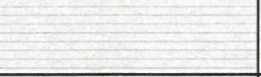

Раздел "Архитектурно-художественная подсветка" для данного объекта капитального строительства не разрабатывается.

Настоящий колерный паспорт разработан в соответствии с требованиями постановления администрации г. Перми от 22.02.2017 № 130 «Об утверждении формы и Порядка согласования паспорта внешнего облика объекта капитального строительства (колерного паспорта)».



В соответствии с Градостроительным кодексом Российской Федерации, решением Пермской городской Думы от 15.12.2020 № 277 «Об утверждении Правил благоустройства территории города Перми» и постановлением администрации города Перми от 22.02.2017 № 130 «Об утверждении формы и Порядка согласования паспорта внешнего облика объекта капитального строительства (колерного паспорта)» колерные паспорта не являются разрешительной документацией на строительство, реконструкцию объекта капитального строительства; не являются правовым основанием на устройство пристроек, навесов, козырьков и других архитектурных элементов объекта капитального строительства.

Предметом согласования данного колерного паспорта являются: принятые цветовые решения элементов фасада, применяемые материалы существующего объекта недвижимости, а также определение возможных типов размещения средств размещения информации на нем. Средства размещения информации, рекламные конструкции, не соответствующие Стандартным требованиям, типу и местам их возможного размещения, предусмотренных данным колерным паспортом, подлежат демонтажу.

Ведомость отделки фасадов

ПОЗ.	ЭЛЕМЕНТ ФАСАДА	ЭТАЛОН ЦВЕТА	ОБОЗНАЧ.	ВИД ОТДЕЛКИ	ПРИМ.
1	Цоколь здания		RAL 7024	Металл с покраской атмосферостойкой краской	
2	Основное поле стен (тип 1)		RAL 9002	Сэндвич-панели	
3	Основное поле стен (тип 2)		RAL 9002	Сэндвич-панели	
4	Основное поле стен (тип 3)		RAL 9003	Сэндвич-панели	
5	Основное поле стен (тип 4)		RAL 7024	Панели из композита	
6	Перекрытия окон, витражей, дверные блоки, наличники, отливы окон, стены		RAL 7024 RAL 9002	Стеклопакеты, металлопластик	
7	Перила, ограждения, стойки, металлические элементы, водосточные трубы, воздухоотводы, полотно двери (тип 1)		RAL 9002	Металл с покраской атмосферостойкой краской	
8	Ворота		RAL 9002	Нержавеющая сталь	
9	Навес		RAL 9002	Кровельный профильный лист	
10	Козырек		RAL 9002	Металл с покраской атмосферостойкой краской	

СОГЛАСОВАНО
1^й заместитель начальника ДГА
г. Перми - главный архитектор
Д.Ю. Лапшин
2024 г.

						№ 27032024-КП			
						Колерный паспорт объекта капитального строительства по ул. Солдатова, д. 37 Свердловского района г. Перми			
Изм.	Кол-во уч.	Лист	№ док.	Подпись	Дата	Здание общественного назначения	Стадия	Лист	Листов
Разработал	Муир Батиста				04.24		П	1	9
						Общие данные (начало)		ИП Афанасьева А.А.	
Н. контроль	Афанасьева				04.24				

Инструкция о порядке производства работ, связанных с окраской фасадов и всех наружных частей зданий, сооружений, строений, расположенных на территории города Перми

1. Окраска (отделка) фасадов и всех наружных частей зданий, сооружений, строений, расположенных на территории города Перми, может производиться лишь на основании паспорта внешнего облика объекта капитального строительства (колерного паспорта), согласованного с департаментом градостроительства и архитектуры администрации г. Перми (далее - ДГА).

2. До начала процесса окраски (отделки) здания или какого-либо сооружения должны быть произведены работы по капитальному ремонту всех без исключения его наружных частей, подлежащих окраске.

3. До начала ремонта зданий, имеющих газосветовую рекламу, сообщить рекламораспространителю о предстоящих работах на фасаде здания с целью сохранения вывесок либо их демонтажа.

4. Полуразрушенные и разрушенные архитектурные художественно-скульптурные элементы фасада: карнизы, фризy, колонны, пилястры, сандрики, кронштейны, обрамления проемов, различные лепные украшения, барельефы, мозаика, художественная роспись и т.п. подлежат обязательному восстановлению в своем первоначальном виде. Категорически запрещается производить окраску здания без предварительного восстановления указанных элементов декора фасада.

5. Металлические поверхности отдельных элементов фасада: чугунные решетки, ограждения балконов и лестниц, элементы входных групп, двери, кронштейны и прочие архитектурно-художественные элементы фасада перед окраской очищаются от грязи, ржавчины, старой краски и покрываются вновь атмосферостойкой краской для металлических поверхностей.

6. В соответствии с выданными образцами цвета (колерами) на окраску (отделку) здания организация, производящая ремонт здания, составляет пробные образцы цвета, которые наносятся на подготовленную для покраски поверхность стены в уровне 1-го этажа здания (не выше 1,5 метров от земли).

7. Проверку и согласование пробного образца цвета (выкрас колера) производит уполномоченный представитель ДГА. Без указанных проверки и согласования производить окраску (отделку) фасадов здания категорически запрещается.





8. Домоуправления, организации и учреждения, производящие окраску (отделку) и связанный с нею ремонт фасадов здания, несут ответственность за выполнение настоящей инструкции и могут быть привлечены к административной ответственности за ее нарушение в соответствии со статьей 6.8.2 «Нарушение требований к внешнему виду фасадов зданий, строений, сооружений» Закона Пермского края от 06.04.2015 № 460-ПК «Об административных правонарушениях в Пермском крае».

9. По всем вопросам, связанным с производством работ, необходимо обращаться в ДГА по адресу: г. Пермь, ул. Сибирская, 15, каб. 315, тел. 212-76-98.

Ситуационный план




Условные обозначения

-  - земельный участок с кадастровым номером 59:01:4410947:47
-  - фасады, на которых размещаются средства размещения информации, рекламные конструкции
-  - красные линии
-  - нежилое здание по адресу г. Пермь, район Свердловский, ул. Солдатова, д. 37

Ведомость ссылочных и прилагаемых документов

ОБОЗНАЧЕНИЕ	НАИМЕНОВАНИЕ	ПРИМЕЧАНИЕ
	Ссылочные документы	
Постановление Администрации г. Перми от 22.02.2017 № 130	«Об утверждении формы и Порядка согласования паспорта внешнего облика объекта капитального строительства (колерного паспорта)»	
Решение Пермской городской Думы от 15.12.2020 № 277	"Об утверждении правил благоустройства территории города Перми"	

						№ 27032024-КП			
						Колерный паспорт объекта капитального строительства по ул. Солдатова, д. 37 Свердловского района г. Перми			
Изм.	Кол-во уч.	Лист	№ док.	Подпись	Дата	Здание общественного назначения	Стадия	Лист	Листов
	Разработал	Муир Батиста			04.24		П	2	9
Н. контроль						Афанасьева			ИП Афанасьева А.А.

Главный фасад



Боковой фасад



Дворовой фасад



Дворовой фасад



Дворовой фасад

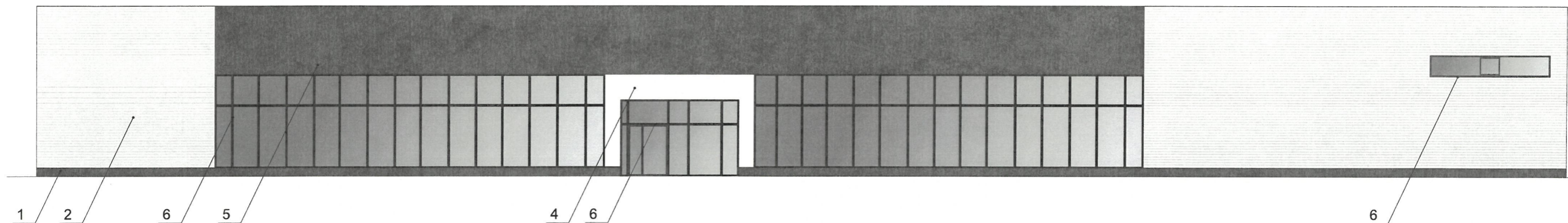


Боковой фасад



Примечание:
фотофиксация выполнена 09.03.2024 г.

						№ 27032024-КП			
						Колерный паспорт объекта капитального строительства по ул. Солдатова, д. 37 Свердловского района г. Перми			
Изм.	Кол-во уч.	Лист	№ док.	Подпись	Дата	Здание общественного назначения	Стадия	Лист	Листов
							П	3	9
						Существующее состояние фасадов	ИП Афанасьева А.А.		
Н. контроль		Афанасьева		<i>[Signature]</i>	04.24				



Примечание:

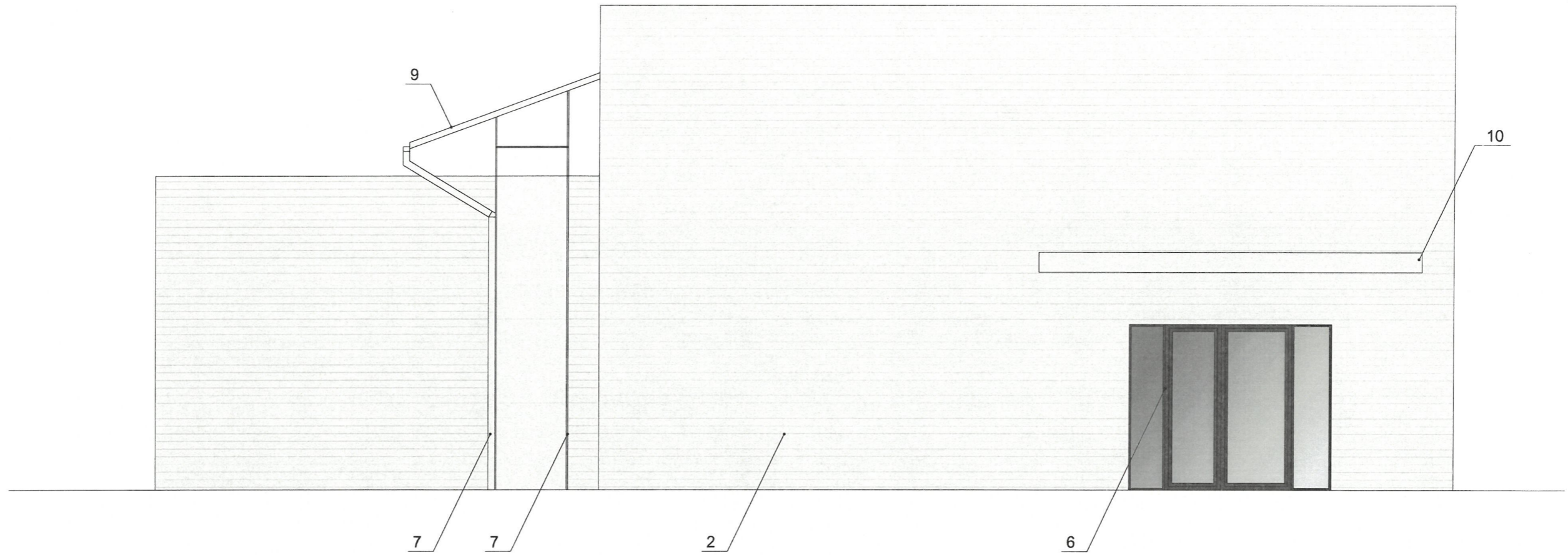
1. В случае, если наружные лестницы при дополнительно устроенных входах в общественные помещения здания выходят за границы предоставленного земельного участка и красные линии квартала, то устройство дополнительных или переустройство существующих входных групп требует получения разрешения в установленном порядке.
2. Требования к входным группам установлены пунктом 11.7 Правил благоустройства территории города Перми, утвержденных Решением Пермской городской Думы от 15.12.2020 № 277.
3. При размещении новой входной группы, изменении входной группы при проведении реконструкции, капитального ремонта здания, строения, сооружения требуется разработка проекта колерного паспорта.
4. Размещение входных групп, расположенных в границах территорий достопримечательных мест на территории города Перми, должно соответствовать требованиям, установленным органом охраны объектов культурного наследия.
5. Требования к входным группам, расположенным в границах территорий общего пользования, за исключением входных групп, расположенных в границах территорий достопримечательных мест:
 - архитектурные элементы входных групп (крыльца, входная площадка, ступени, лестницы, ограждения, парапеты, роллетные системы (рольставни), козырьки, приямки, пандусы или подъемные устройства для маломобильных групп населения) должны быть выполнены параллельно фасаду здания, строения, сооружения на расстоянии не более чем 1,5 м от фасада здания, строения, сооружения и при условии сохранения ширины пешеходной зоны (тротуара) не менее 2 м;
 - размер входной площадки - 1,5 м x 1,85 м;
 - входная группа (приямок) в подвальное или полуподвальное помещение должна быть выполнена параллельно фасаду здания, строения, сооружения с лестницей на расстоянии не более чем 1,5 м от фасада здания, строения, сооружения. По периметру входной группы (приямка) устраивается парапет высотой не более 0,5 м, над входной группой (приямком) устанавливается козырек с водоотводом;
 - на высоте более 0,72 м от уровня земли входная группа должна быть выполнена за счет внутреннего пространства здания, строения, сооружения.
6. Ступени и входная площадка входных групп должны иметь противоскользящее покрытие или полосы.
7. На одном из торцов входной площадки может быть предусмотрен пандус или подъемное устройство для маломобильных групп населения.
8. Наружная кнопка вызывного устройства должна быть размещена в начале заезда на пандус или при входе на подъемное устройство для маломобильных групп населения.
9. Глухие экраны ограждений балконов, лоджий (из профилированного металлического листа, алюминиевых композитных панелей и т.д.) по высоте должны быть не более первоначальной исторической высоты ограждения балкона (лоджии). Нормативную высоту ограждения 1,2 метра следует обеспечивать за счет применения не сплошных элементов ограждения (металлические решетки, перила).

СОГЛАСОВАНО
 1^й заместитель начальника ДГА
 г. Перми - главный архитектор
 Д.Ю. Лапшин
 «22» 04 2024 г.

Условные обозначения

4 - выноска и номер позиции согласно Ведомости отделки фасадов на листе 1

						№ 27032024-КП			
						Колерный паспорт объекта капитального строительства по ул. Солдатова, д. 37 Свердловского района г. Перми			
Изм.	Кол-во уч.	Лист	№ док.	Подпись	Дата	Здание общественного назначения	Стадия	Лист	Листов
Разработал		Муир Батиста		<i>[Подпись]</i>	04.24		П	4	9
						Главный фасад	ИП Афанасьева А.А.		
Н. контроль		Афанасьева		<i>[Подпись]</i>	04.24				



СОГЛАСОВАНО
 1а заместитель начальника ДГА
 г. Перми - главный архитектор
 Д.Ю. Лапшин
 2024 г.

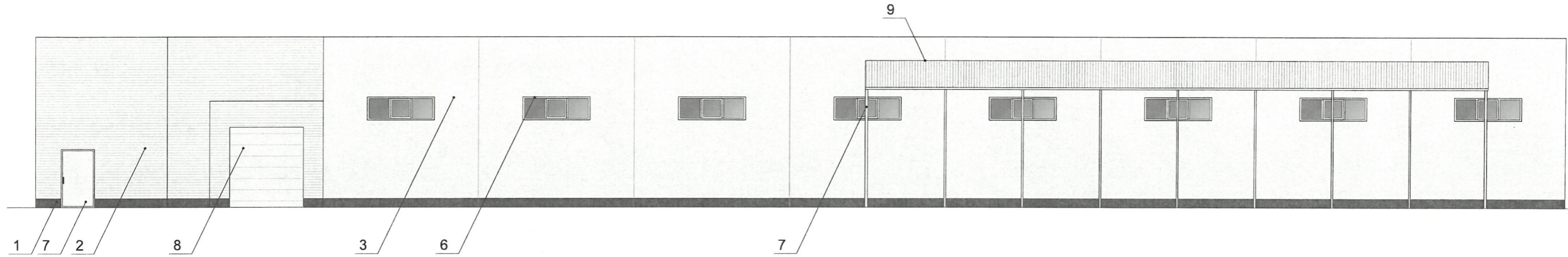
Условные обозначения

4 - выноска и номер позиции согласно Ведомости отделки фасадов на листе 1

Примечание:

- 1. Условия устройства и переустройства входных групп см.лист 5
- 2. Условия размещения дополнительного оборудования см.лист 7

						№ 27032024-КП			
						Колерный паспорт объекта капитального строительства по ул. Солдатова, д. 37 Свердловского района г. Перми			
Изм.	Кол-во уч.	Лист	№ док.	Подпись	Дата	Здание общественного назначения	Стадия	Лист	Листов
							П	6	9
						Боковой фасад	ИПАфанасьева А.А.		
Н. контроль			Афанасьева	<i>[Signature]</i>	04.24				



Условные обозначения

4 - выноска и номер позиции согласно Ведомости отделки фасадов на листе 1

СОГЛАСОВАНО
 1^й заместитель начальника ДГА
 г. Перми - главный архитектор
 Д.Ю. Лапшин
 « 23 » 04 2024 г.

Примечание:

1.Дополнительное оборудование - размещаемые на фасадах здания, строения, сооружения системы технического обеспечения эксплуатации зданий, строений, сооружений (наружные блоки систем кондиционирования и вентиляции, маскирующие ограждения (экраны, решетки), вентиляционные трубопроводы, антенны, видеокамеры наружного наблюдения, электрощиты, кабельные линии, иное подобное оборудование), защитные устройства (решетки, рольставни), почтовые ящики, часы, банкоматы, элементы архитектурно-художественной подсветки, флагштоки и иное оборудование.

2.Размещение дополнительного оборудования, дополнительных элементов и устройств на фасадах объектов капитального строительства рекомендуется при соблюдении следующих условий:

-соответствие размещения дополнительного оборудования архитектурному решению фасадов, предусмотренному проектной документацией, в соответствии с которой осуществлено строительство (реконструкция) Объекта, с привязкой к единой (вертикальной, горизонтальной) системе осей фасадов;

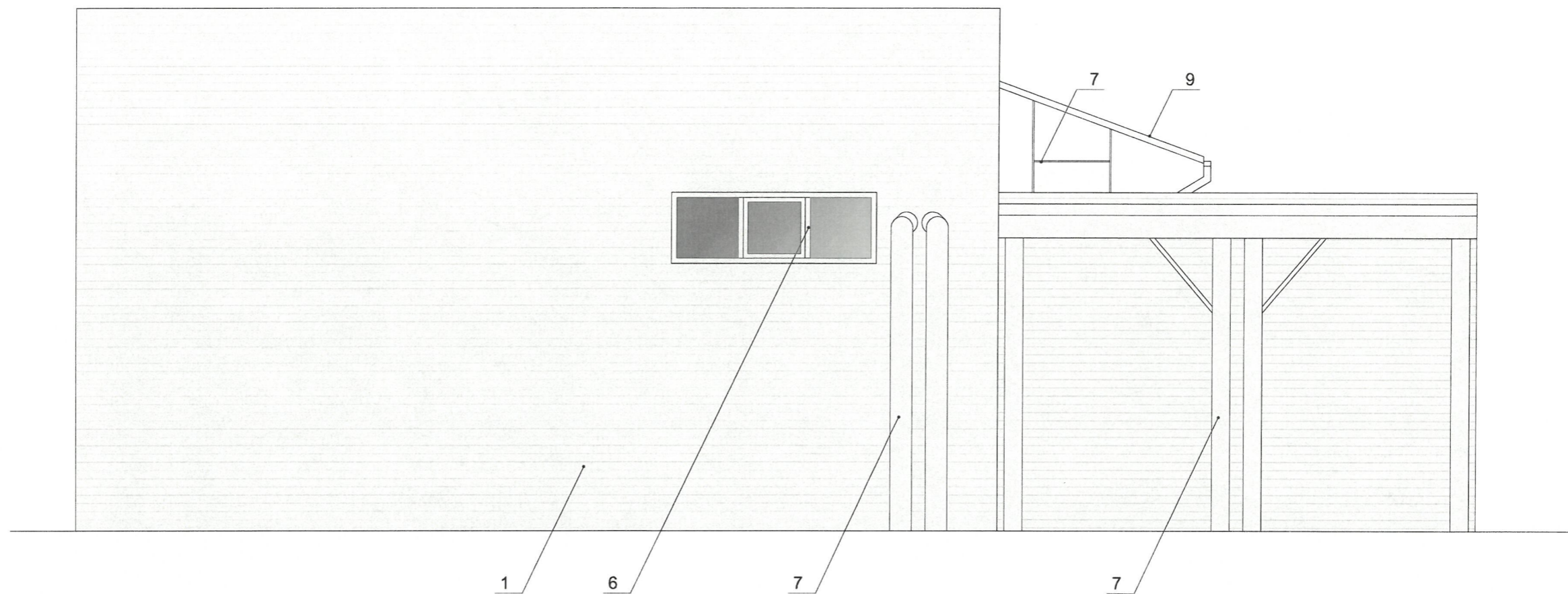
-единая горизонтальная ось - условная прямая линия. Определяется как половина расстояния между верхним и нижним архитектурным элементом (окна, наличники, карниз, фриз и другие), выделяющимся (западающим, выступающим) из плоскости стены;

-единая вертикальная ось - условная прямая линия. Определяется как половина расстояния между границами одного архитектурного элемента (окна, двери, колонны) либо между двумя архитектурными элементами (окна, двери, колонны);

-комплексное решение размещения оборудования - единое архитектурное и цветовое решение (в том числе размер, форма, материал);

-размещение дополнительного оборудования на архитектурных деталях, элементах декора, поверхностях с ценной архитектурной отделкой, а также крепление, ведущее к повреждению архитектурных поверхностей, не допускаются.

						№ 27032024-КП			
						Колерный паспорт объекта капитального строительства по ул. Солдатова, д. 37 Свердловского района г. Перми			
Изм.	Кол-во уч.	Лист	№ док.	Подпись	Дата	Здание общественного назначения	Стадия	Лист	Листов
	Разработал	Муир Батиста		<i>[Signature]</i>	04.24		П	7	9
						Дворовой фасад	ИП Афанасьева А.А.		
	Н. контроль	Афанасьева		<i>[Signature]</i>	04.24				



СОГЛАСОВАНО
 1й заместитель начальника ДГА
 г. Перми - главный архитектор
 Д.Ю. Лапшин
 «23» 04 2024 г.

Условные обозначения

4 - выноска и номер позиции согласно Ведомости отделки фасадов на листе 1

Примечание:
 1. Условия устройства и переустройства входных групп см.лист 5
 2. Условия размещения дополнительного оборудования см.лист 7

						№ 27032024-КП			
						Колерный паспорт объекта капитального строительства по ул. Солдатова, д. 37 Свердловского района г. Перми			
Изм.	Кол-во уч.	Лист	№ док.	Подпись	Дата	Здание общественного назначения	Стадия	Лист	Листов
Разработал		Муир Батиста		<i>[Signature]</i>	04.24		П	8	9
						Боковой фасад	ИП Афанасьева А.А.		
Н. контроль		Афанасьева		<i>[Signature]</i>	04.24				



Условные обозначения

- ось размещения объектов
- место допустимого размещения средства размещения информации
- выноска и номер позиции согласно Ведомости средств размещения информации, рекламных конструкций

Ведомость размещения информации, рекламных конструкций

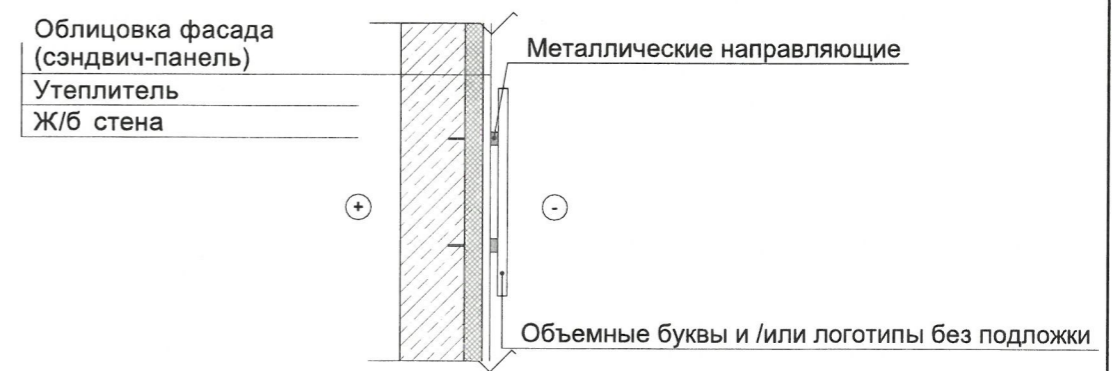
№	тип объекта, материалы, способы крепления	цвет с указанием RAL	наличие подсветки
1	Указатель с наименованием улицы и номером дома (здания) (пункт 11.4.2 решения Пермской городской Думы от 15.12.2020 № 277). Пластик, металл.	Синий: R-(0), G-(20), B-(120); белый	Возможна подсветка
2	Информационная табличка (режимник). Одиночная (500x700). Металл, пластик, пленки	Фирменные цвета	Без подсветки
3	Вывеска - объемные буквы и /или логотипы без подложки на металлических направляющих в цвет фасада. Металл, пластик, пленки	Фирменные цвета	Внешняя или внутренняя, светодиодами

Управление архитектуры и городского дизайна
ДГА администрации г.Перми
**СООТВЕТСТВУЕТ АРХИТЕКТУРНОМУ
ОБЛИКУ ГОРОДА ПЕРМИ**
«13» 04. 2024
Подпись: [Signature]

Габариты применяемых информационных конструкций, в мм



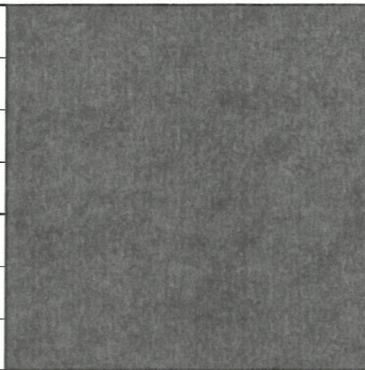
Узел крепления объемных букв и/или логотипов без подложки (поз.№3)

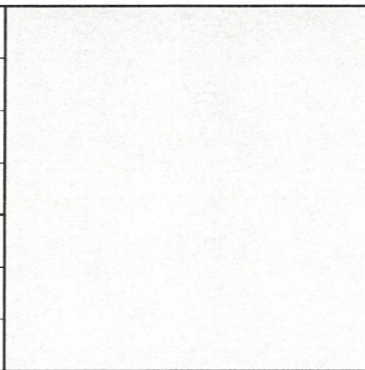


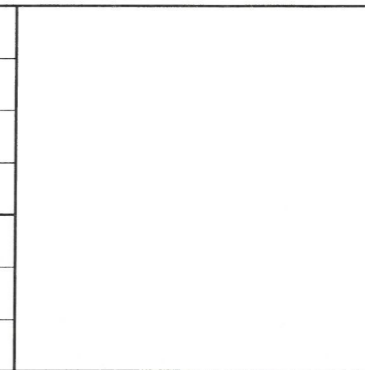
Условия размещения средств размещения информации, рекламных конструкций.

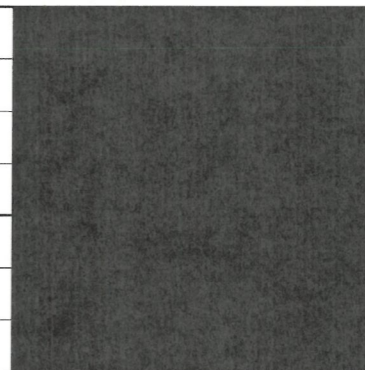
- Места размещения информации располагаются относительно условной прямой линии – единой горизонтальной оси. Местоположение оси на фасаде определяется как половина расстояния между верхним и нижним архитектурным элементом (окна, наличники, карниз, фриз и др.), выделяющимся (западающим, выступающим) из плоскости стены.
- Размещение вывесок и рекламных конструкций должно осуществляться в границах места допустимого размещения средств размещения информации, рекламных конструкций, установленных данным колерным паспортом объекта капитального строительства.
- Размещение вывесок по отношению друг к другу, их конфигурация, наполненность информацией должны соответствовать Стандартным требованиям к вывескам, их размещению и эксплуатации (далее - Стандартные требования), утвержденным Решением Пермской городской Думы от 15.12.2020 №277.
- В случае, если планируемые к размещению вывески не соответствуют Стандартным требованиям и действующему колерному паспорту, требуется внесение изменений в колерный паспорт путем разработки нового колерного паспорта.
- Максимальный размер информационных табличек – 0,5 м х 0,7 м (пункт 2.13 Стандартных требований).
- Узел крепления каждого типа объекта информации разрабатывается отдельным рабочим проектом.
- В случае размещения рекламной конструкции на фасаде здания, строения, сооружения, такая конструкция должна быть отражена в составе нового колерного паспорта, а ее размещение должно осуществляться в соответствии с действующим порядком установки эксплуатации рекламных конструкций на территории города Перми, утвержденным решением Пермской городской Думы от 27.01.2009 № 11, с последующим получением на установку и эксплуатацию рекламной конструкции в установленном порядке.
- В случае возникновения спорных ситуаций с другими организациями в отношении мест размещения вывесок, расположенных не в границах занимаемого помещения, регулирование конфликта и окончательное решение по размещению вывесок той или иной претендующей организации принимает владелец данного объекта.

						№ 27032024-КП			
						Колерный паспорт объекта капитального строительства по ул. Солдатов, д. 37 Свердловского района г. Перми			
Изм.	Кол-во уч.	Лист	№ док.	Подпись	Дата	Здание общественного назначения	Стадия	Лист	Листов
Разработал		Муир Батиста		[Signature]	04.24		П	8	9
						Размещение средств размещения информации, рекламных конструкций	ИП Афанасьева А.А.		
Н. контроль		Афанасьева		[Signature]	04.24				

Позиция согласно ведомости отделки фасадов	Координаты цвета RAL 7024	C:	80	
		M:	60	
		Y:	50	
		K:	40	
		R:	71	
		B:	80	
1,5,6				

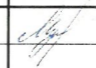

Позиция согласно ведомости отделки фасадов	Координаты цвета RAL 9002	C:	5	
		M:	0	
		Y:	10	
		K:	10	
		R:	221	
		B:	212	
2,3,6,7,8,9,10				

Позиция согласно ведомости отделки фасадов	Координаты цвета RAL 9003	C:	0	
		M:	0	
		Y:	0	
		K:	0	
		R:	244	
		B:	244	
4				

Позиция согласно ведомости отделки фасадов	Координаты цвета RAL 9005	C:	100	
		M:	100	
		Y:	100	
		K:	95	
		R:	10	
		B:	13	
9				

СОГЛАСОВАНО
 14 заместитель начальника ДГА
 г. Перми - главный архитектор
 Д.Ю. Лапшин
 20.04.24

Примечание:
 Координаты цвета в RAL приведены с сайта <http://colorscheme.ru/>.
 Каталог цветов RAL CLASSIC

						№ 27032024-КП			
						Колерный паспорт объекта капитального строительства по ул. Солдатова, д. 37 Свердловского района г. Перми			
Изм.	Кол-во уч.	Лист	№ док.	Подпись	Дата	Здание общественного назначения	Стадия	Лист	Листов
Разработал			Муир Батиста		04.24		П	9	9
						Эталоны колеров	ИП Афанасьева А.А.		
Н. контроль			Афанасьева		04.24				