

ООО "М-СИТИ"

059-22-01-26-825 от 25.04.2024  
Номер и дата входящего заявления о согласовании колерного паспорта (заполняется ДГА)

Заказчик: ООО "СЗ "КАНТА ГРУПП"

**ПАСПОРТ ВНЕШНЕГО ОБЛИКА ОБЪЕКТА КАПИТАЛЬНОГО СТРОИТЕЛЬСТВА  
(КОЛЕРНЫЙ ПАСПОРТ)**

АДРЕС ОБЪЕКТА: г.Пермь, административный район Индустриальный,  
улица Архитектора Связева, здание (строение) №48а

Шифр: 23-2022-КП

ПЕРМЬ 2024г.

Ведомость чертежей

Лист	Наименование	Примечание
1	Общие данные	
2	Общие данные	
3	Визуализация фасадов	
4	Главный фасад со стороны ул. Архитектора Связева	
5	Боковой фасад в осях Т-А, Фасад в осях 8-1	
6	Дворовой фасад в осях Б-Т	
7	Размещение средств размещения информации и рекламных конструкций	
8	Архитектурно-художественная подсветка	
9	Эталоны колеров	

ПОЗ.	ЭЛЕМЕНТ ФАСАДА	ЭТАЛОН ЦВЕТА	ОБОЗНАЧ.	ВИД ОТДЕЛКИ	ПРИМ.
15	Корзины для кондиционеров, маскирующее ограждение на кровле		RAL 9002	Металлические с окрашенной поверхностью	
16	Решетки-жалюзи		RAL 7011	Металлические с окрашенной поверхностью	
17	Водосточная система		RAL 7005	Металлическая с окрашенной поверхностью	
18	Низ, торец перекрытий, стены		RAL 7039	Штукатурка с окрашенной поверхностью	
19	Вентиляционные решетки		RAL 7011	ПВХ с ламинированным покрытием	
20	Отливы, крышки вент. труб		RAL 7011	Оцинкованная сталь с полимерным покрытием	

СОГЛАСОВАНО  
1й заместитель начальника ДГА  
г. Перми - главный архитектор  
Д.Ю. Лапшин  
« 05 » 05 2024 г.

Пояснительная записка

Объект капитального строительства - жилой дом со встроенными помещениями общественного назначения по адресу: г. Пермь, Индустриальный район, ул. Архитектора Связева, 48а.

Год постройки и ввода в эксплуатацию: новое строительство;

Ранее разработанные колерные паспорта: не разрабатывались;

В плане здание сложной формы;

Кровля: плоская.

Нахождение в границах зон объектов культурного наследия: рассматриваемый объект капитального строительства не располагается в границах территории объектов культурного наследия.

Настоящий коллерный паспорт выполнен в соответствии с Распоряжением начальника ДГА администрации г.Перми от 11.04.2024 № 059-22-01-03-806 "О согласовании архитектурно-градостроительного облика объекта капитального строительства".

Определяются типы и виды отделки, и их цветовые решения;

Устанавливаются виды и места размещения средств размещения информации, рекламных конструкций.

Цветовое решение и применяемые материалы обеспечивают комплексное решение всех элементов фасадов, единство архитектурного облика здания. Средства размещения информации, рекламные конструкции не нарушат архитектурный облик здания.

Предметом согласования данного коллерного паспорта являются: принятые цветовые решения элементов фасада, применяемые материалы существующего объекта недвижимости, а также определение возможных типов размещения средств размещения информации на нем. Средства размещения информации, рекламные конструкции, не соответствующие типу и местам их возможного размещения, подлежат демонтажу.

В соответствии с Градостроительным кодексом Российской Федерации, решением Пермской городской Думы от 15.12.2020 №277 "Об утверждении Правил благоустройства территории города Перми" и постановлением администрации города Перми от 22.02.2017 №130 "Об утверждении формы и Порядка согласования паспорта внешнего облика объекта капитального строительства (коллерного паспорта)" проекты коллерных паспортов либо проекты изменений в колерные паспорта не являются правовым основанием на устройство пристроек, навесов, козырьков и других архитектурных элементов объекта капитального строительства.

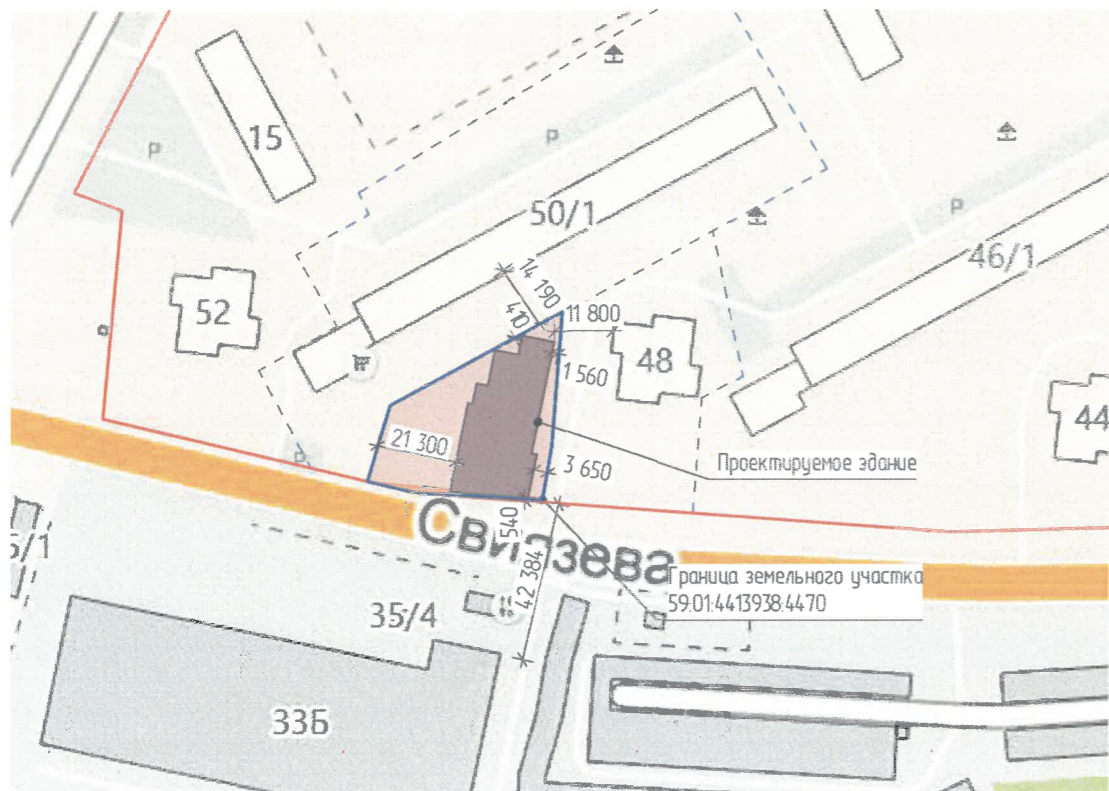
Ведомость отделки фасадов

ПОЗ.	ЭЛЕМЕНТ ФАСАДА	ЭТАЛОН ЦВЕТА	ОБОЗНАЧ.	ВИД ОТДЕЛКИ	ПРИМ.
1	Стены, парапет		RAL 9002	Фиброцементные плиты	1200x600мм
2	Стены, парапет, ограждение балкона, козырек		1NF Графит Антика	Кирпичная кладка	КР-л-пу 1НФ/200/1,4/200/ГОСТ
3	Стены, парапет (акцент)		RAL 7039	Фиброцементные плиты	1200x600мм
4	Низ, торец перекрытий		RAL 9002	Штукатурка с окрашенной поверхностью	
5	Вентканалы на кровле		RAL 9002	Штукатурка с окрашенной поверхностью	
6	Стены, парапет		RAL 9002	Штукатурка с окрашенной поверхностью	
7	Остекление окон, дверей		Прозрачный	Остекление стеклопакет без тонировки	
8	Остекление балконов		Прозрачный	Остекление однослойное без тонировки	
9	Переплеты витража, балконов, дверей		RAL 7011	Алюминиевый профиль с окрашенной наружной поверхностью	
10	Переплеты окон		RAL 7011	ПВХ окна с ламинированным покрытием	
11	Двери остекленные		RAL 7011	Алюминиевый профиль с окрашенной поверхностью	
12	Двери глухие		RAL 7011	Металлические с окрашенной поверхностью	
13	Ограждение, пожарные лестницы		RAL 7011	Металлическое с окрашенной поверхностью	
14	Козырьки		Прозрачный	Стекло триплекс прозрачное	

П-23-2022-КП					
Коллерный паспорт объекта капитального строительства по ул. Архитектора Связева, №48а в Индустриальном районе г. Перми					
Изм.	Кол.уч.	Лист	№Док.	Подп.	Дата
Разраб.		Вострецова		<i>Вострецова</i>	04.24
Жилой дом со встроенными помещениями общественного назначения					
Общие данные					
Н.контр.		Калинин		<i>Калинин</i>	04.24
				М-СИТИ ООО "М-СИТИ"	

Согласовано:  
Взам. инв. №  
Подп. и дата  
Инв. № подл.

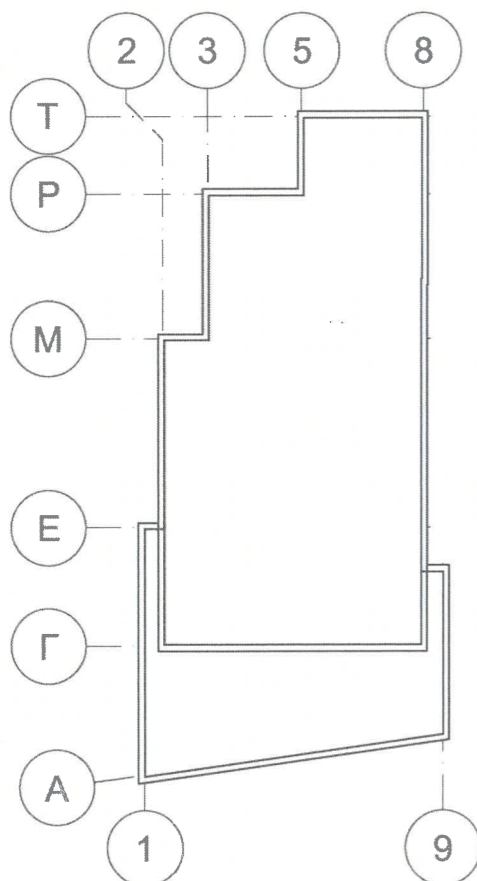
Сиутационная схема



Условные обозначения:

- граница земельного участка с кадастровым номером 59:01:4413938:4470
- красная линия
- фасады с местами размещения средств размещения информации, рекламных конструкций
- границы соседних земельных участков

План координационных осей




Инструкция о порядке производства работ, связанных с окраской фасадов и всех наружных частей зданий, сооружений, строений, расположенных на территории города Перми

1. Окраска (отделка) фасадов и всех наружных частей зданий, сооружений, строений, ограждений, заборов, павильонов, киосков, ларьков и прочих объектов, расположенных на территории города Перми может производиться лишь на основании паспорта внешнего облика капитального строительства (колерного паспорта), согласованного с департаментом градостроительства и архитектуры администрации г.Перми (далее-ДГА).
2. До начала процесса окраски (отделки) здания или какого-либо сооружения должны быть произведены работы по капитальному ремонту всех без исключения его наружных частей, подлежащих окраске.
3. До начала ремонта зданий, имеющих газосветовую рекламу, сообщить рекламодателю о предстоящих работах на фасаде здания с целью сохранения вывесок либо их демонтажа.
4. Полуразрушенные и разрушенные архитектурные художественно-скульптурные элементы фасада: карнизы, фризы, колонны, пилястры, сандрики, кронштейны, обрамления проемов, различные лепные украшения, барельефы, мозаика, художественная роспись и т.п. подлежат обязательному восстановлению в своем первоначальном виде. Категорически запрещается производить окраску здания без предварительного восстановления указанных элементов декора фасада.
5. Металлические поверхности отделки отдельных элементов фасада: чугунные решетки, ограждения балконов и лестниц, элементы входных групп, двери, кронштейны и прочие архитектурно-художественные элементы фасада перед окраской очищаются от грязи, ржавчины, старой краски и покрываются вновь атмосферостойкой краской для металлических поверхностей.
6. В соответствии с выданными образцами цвета (колерами) на окраску (отделку) здания организация, производящая ремонт здания, составляет пробные образцы цвета, которые наносятся на подготовленную для покраски поверхность стены в уровне 1-го этажа здания (не выше 1,5 метров от земли).
7. Проверку и согласование пробного образца цвета (выкраса колера) производит уполномоченный представитель ДГА. Без указанных проверки и согласования производить окраску (отделку) фасадов здания категорически запрещается.
8. Домууправления, организации и учреждения, производящие окраску (отделку) и связанный с ней ремонт фасадов здания, несут ответственность за выполнение настоящей инструкции и могут быть привлечены к административной ответственности за ее нарушение в соответствии со статьей 6.8.2 "Нарушение требований к внешнему виду фасадов зданий, строений, сооружений" Закона Пермского края от 06.04.2015 №460-ПК "Об административных правонарушениях в Пермском крае".
9. По всем вопросам, связанным с производством работ, необходимо обращаться в ДГА по адресу: Г. Пермь, ул. Сибирская,15, каб.315, тел.212-76-98

Ведомость ссылочных и прилагаемых документов

Обозначение	Наименование	Примечание
<u>Ссылочные документы</u>		
Решение Пермской Городской Думы от 15.12.2020 №277	Об утверждении Правил благоустройства территории города Перми	
Постановление администрации города Перми от 22.02.2017 №130	Об утверждении формы и Порядка согласования паспорта внешнего облика объекта капитального строительства (колерного паспорта)	
Распоряжение начальника ДГА администрации г.Перми от 11.04.2024 № 059-22-01-03-806	О согласовании архитектурно-градостроительного облика объекта капитального строительства	

П-23-2022-КП									
Колерный паспорт объекта капитального строительства по ул. Архитектора Связьева, №48а в Индустриальном районе г. Перми									
Изм.	Кол.уч.	Лист	№Док.	Подп.	Дата				
Разраб.		Вострецова		<i>Вострецова</i>	04.24	Жилой дом со встроенными помещениями общественного назначения	Стадия	Лист	Листов
							П	2	9
Н.контр.		Калинин		<i>Калинин</i>	04.24	Общие данные (продолжение)	 ООО "М-СИТИ"		

Согласованно:

Взам. инв. №

Подп. и дата

Инв. № подл.



Боковой фасад




Вид вдоль ул. Архитектора Свйезева

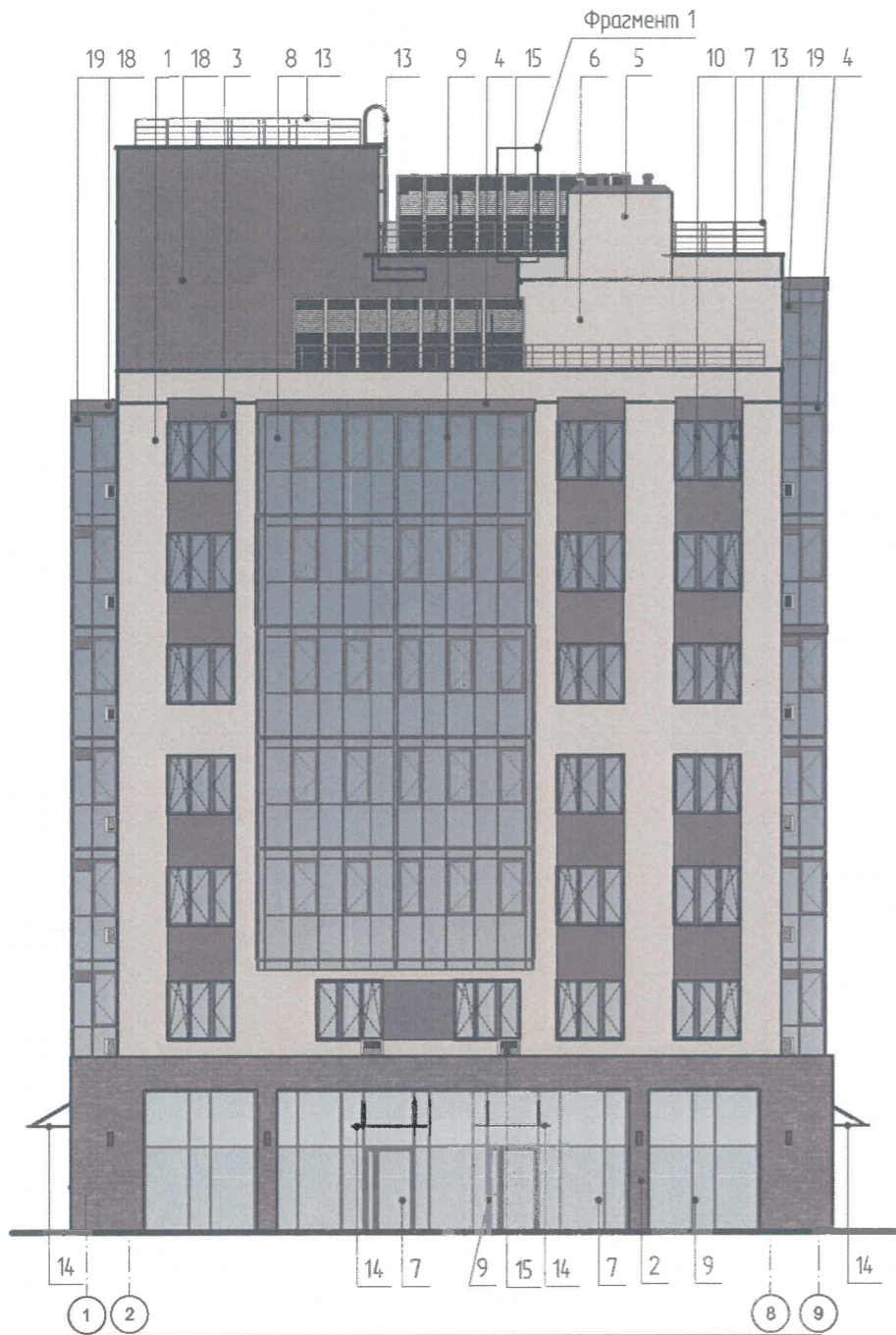


Вид вдоль ул. Архитектора Свйезева

На данном листе представлена визуализация, которая представляет общую концепцию проекта и может отличаться от фасадов колерного паспорта.

Согласованно:  
Взам. инв. №  
Подп. и дата  
Инв. № подл.

						П-23-2022-КП			
						Колерный паспорт объекта капитального строительства по ул. Архитектора Свйезева, №48а в Индустриальном районе г. Перми			
Изм.	Кол.уч.	Лист	№Док.	Подп.	Дата	Жилой дом со встроенными помещениями общественного назначения	Стадия	Лист	Листов
Разраб.		Вострецова		<i>Вострецова</i>	04.24		П	3	9
Н.контр.		Калинин		<i>Калинин</i>	04.24	Визуализация фасадов	 ООО "М-СИТИ"		





Фрагмент 1



Примечание:


1. В случае, если наружные лестницы при дополнительно устроенных входах в общественные помещения здания выходят за границы предоставленного земельного участка и красные линии квартала, то устройство существующих входных групп требует получения разрешения в установленном порядке;
2. Требования к входным группам установлены пунктом 11.7 Правил благоустройства территории города Перми, утвержденных Решением Пермской городской Думы от 15.12.2020 №277.
3. При размещении новой входной группы, изменении входной группы или проведении реконструкции, капитального ремонта здания, строения, сооружения требуется разработка проекта колерного паспорта.
4. Размещение входных групп, расположенных в границах территорий достопримечательных мест на территории города Перми, должно соответствовать требованиям, установленным органом охраны объектов культурного наследия.
5. Требования к входным группам, расположенным в границах территорий общего пользования, за исключением входных групп, расположенных в границах территорий достопримечательных мест:
  - архитектурные элементы входные групп (крыльца, входная площадка, ступени, лестницы, ограждения, парапеты, роллетные системы (рольставни), козырьки, приямки, пандусы или подъемные устройства для маломобильных групп населения) должны быть выполнены параллельно фасаду здания, строения, сооружения на расстоянии не более чем 1,5м от фасада здания, строения, сооружения и при условии сохранения ширины пешеходной зоны (тротуара) не менее 2м;
  - размер входной площадки- 1,5м x 1,85м;
  - входная группа (приямок) в подвальное или полуподвальное помещение должна быть выполнена параллельно фасаду здания, строения, сооружения с лестницей на расстоянии не более чем 1.5м от фасада здания, строения, сооружения. По периметру входной группы (приямка) устанавливается парапет высотой не более 0,5м, над входной группой (приямком) устанавливается козырек с водоотводом;
  - на высоте более 0,72м от уровня земли входная группа должна быть выполнена за счет внутреннего пространства здания, строения, сооружения.
6. Ступени и входная площадка входных групп должны иметь противоскользящее покрытие или полосы.
7. На одном из торцов входной площадки может быть предусмотрен пандус или подъемное устройство для маломобильных групп населения.
8. Наружная кнопка вызывного устройства должна быть размещена в начале заезда на пандус или при входе на подъемное устройство для маломобильных групп населения.

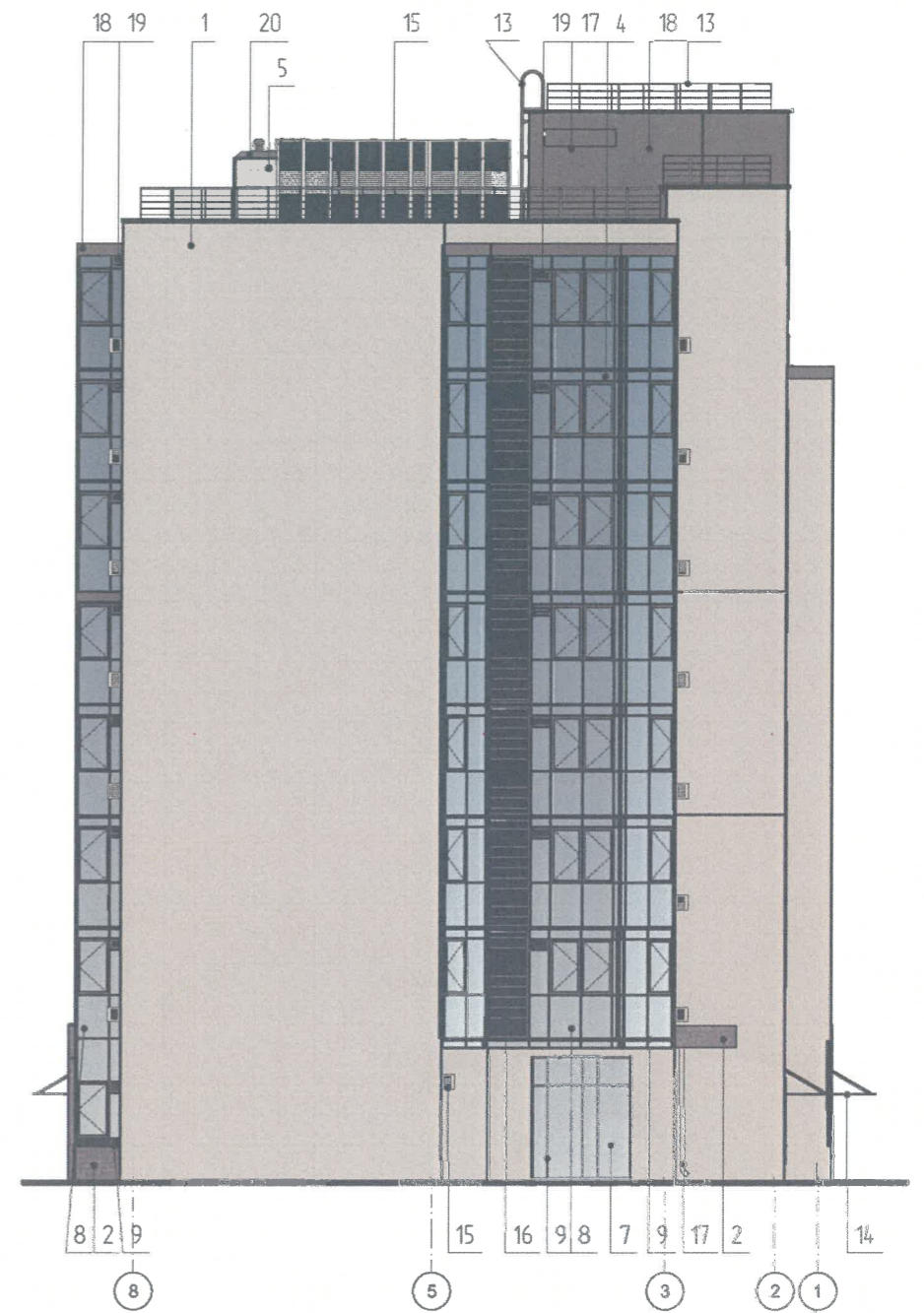
Условные обозначения:

-  - выноска и номер позиции согласно ведомости отделки фасадов, см. лист 10
-  - координационные оси



СОГЛАСОВАНО  
1й заместитель начальника ДГА  
г. Перми - главный архитектор  
Д.Ю. Лапшин  
*Лапшин* 05 2024 г.

Согласовано:	
Взам. инв. №	
Подп. и дата	
Инв. № подл.	

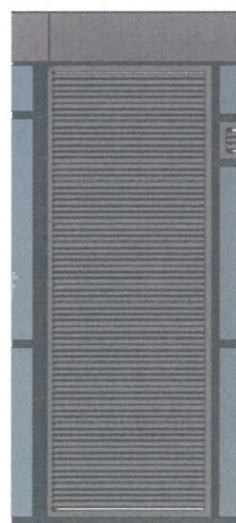
П-23-2022-КП									
Колерный паспорт объекта капитального строительства по ул. Архитектора Связьева, №48а в Индустриальном районе г. Перми									
Изм.	Кол.уч.	Лист	№Док.	Подп.	Дата	Жилой дом со встроенными помещениями общественного назначения	Стадия	Лист	Листов
							П	4	9
Разраб.		Вострецова		<i>Вострецова</i>	04.24	Главный фасад со стороны ул. Архитектора Связьева	 ООО "М-СИТИ"		
Н.контр.		Калинин		<i>Калинин</i>	04.24				



**Условные обозначения:**

-  - выноска и номер позиции согласно ведомости отделки фасадов, см. лист 10
-  - координационные оси


**Фрагмент 2**



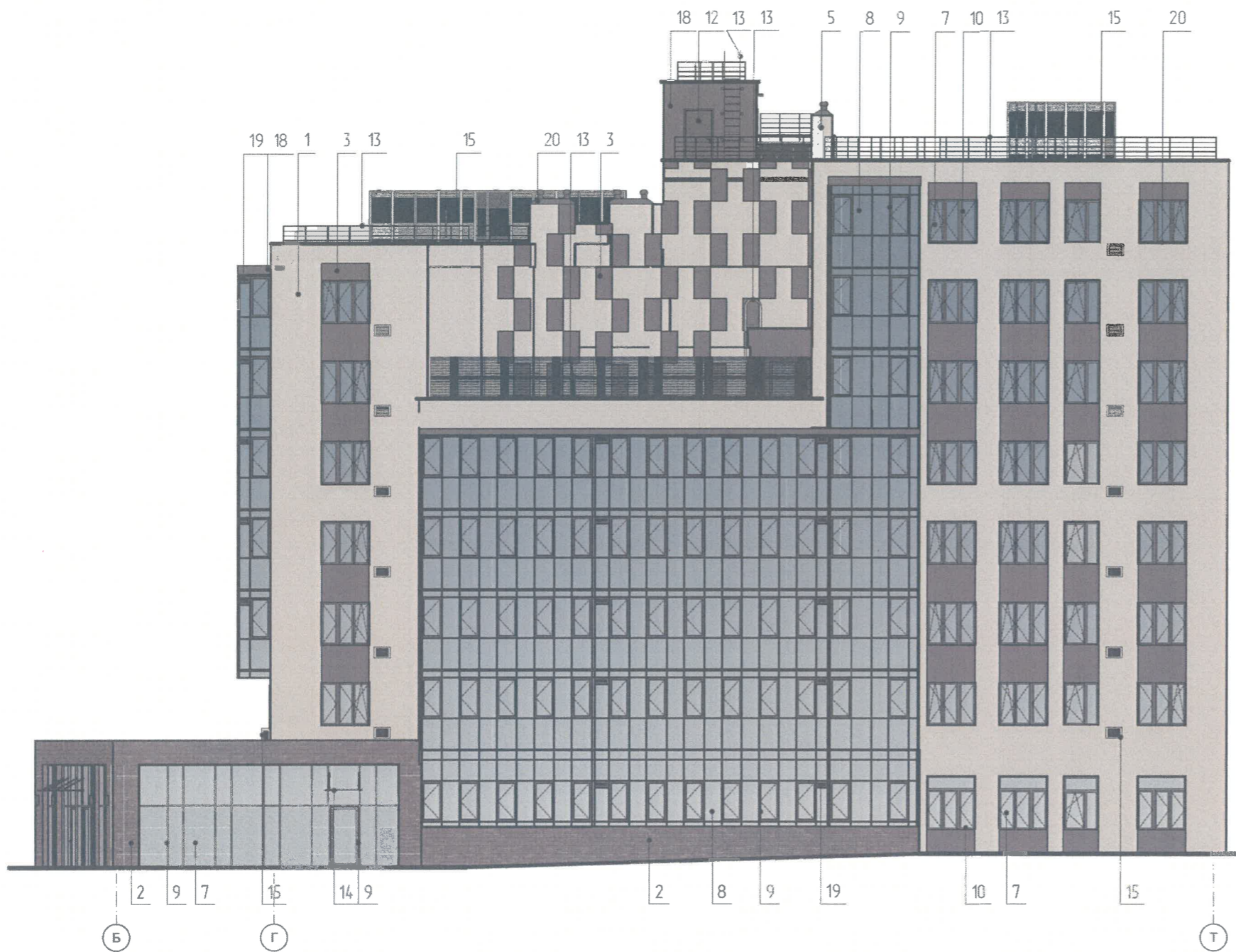
**Примечание:**

1. Условия устройства и переустройства входных групп см. лист 4.
2. Условия размещения дополнительного оборудования см. лист 6.

СОГЛАСОВАНО  
1<sup>й</sup> заместитель начальника ДГА  
г. Перми - главный архитектор  
Д.Ю. Лапшин  
*Лапшин* 05 20 24г.

П-23-2022-КП						
Колерный паспорт объекта капитального строительства по ул. Архитектора Связьева, №48а в Индустриальном районе г. Перми						
Изм.	Кол.уч.	Лист	№Док.	Подп.	Дата	
Разраб.		Вострецова		<i>Вострецова</i>	04.24	
Жилой дом со встроенными помещениями общественного назначения						
				Стадия	Лист	
				П	5	
				Листов	9	
Н.контр.		Калинин		<i>Калинин</i>	04.24	
Боковой фасад в осях Т-А, Фасад в осях 8-1						
					ООО "М-СИТИ"	

Согласовано:	
Взам. инв. №	
Подп. и дата	
Инв. № подл.	



**Примечание:**

1. Дополнительное оборудывание - размещаемые на фасадах здания, строения, сооружения системы технического обеспечения эксплуатации зданий, строений, сооружений (наружные блоки систем кондиционирования и вентиляции, маскирующие ограждения (экраны, решетки), вентиляционные трубопроводы, антенны, видеокамеры наружного наблюдения, электрощиты, кабельные линии, иное подобное оборудование), защитные устройства (решетки, рольставни), почтовые ящики, часы, банкоматы, элементы архитектурно-художественной подсветки, флажтоки и иное оборудывание.
2. Размещение дополнительного оборудования, дополнительных элементов и устройств на фасадах, объектов капитального строительства рекомендуется при соблюдении следующих условий:
  - соответствие размещения дополнительного оборудования архитектурному решению фасадов, предусмотренному проектной документацией, в соответствии с которой осуществлено строительство (реконструкция) Объекта, привязкой к единой (вертикальной, горизонтальной) системе осей фасадов;
  - единая горизонтальная ось- условная прямая линия. Определяется, как половина расстояния между верхним и нижним архитектурным элементом (окна, наличники, карниз, фриз и другие), выделяющимся (западающим, выступающим) из плоскости стены;
  - единая вертикальная ось- условная прямая линия. Определяется как половина расстояния между границами одного архитектурного элемента (окна, двери, колонны) либо между двумя архитектурными элементами (окна, двери, колонны);
  - комплексное решение размещения оборудования- единое архитектурное и цветовое решение (в том числе размер, форма, материал);
  - размещение дополнительного оборудования на архитектурных деталях, элементах декора, поверхностях с ценной архитектурной отделкой, а также крепление, ведущее к повреждению архитектурных поверхностей, не допускаются.
3. Размещение дополнительного оборудования не должно нарушать законные интресы собственников жилых помещений в непосредственной близости с оборудованием.
4. Рекомендуется наружные системы кондиционирования устанавливать: у жилых помещений- за счет внутреннего пространства балкона/лоджии, у нежилых- за счет пространства помещений.
5. В соответствии со статьей 36 Жилищного кодекса Российской Федерации собственникам помещений в многоквартирном доме решение о возможности или невозможности размещения наружных блоков кондиционирования на фасадах многоквартирного дома может быть принято на общем собрании собственников помещений данного многоквартирного дома.
6. В случае принятия положительного решения о размещении наружных блоков кондиционеров на фасадах многоквартирного дома рекомендуется внешние блоки кондиционирования закрывать маскирующими ограждениями (экраны, решетки) в цвет фасада.
7. На Объекте по ул. Архитектора Связева, 48а наружные блоки систем кондиционирования и вентиляции размещаются внутри балконов, не превышая верхнюю отметку ограждения балкона, с устройством решеток-жалюзи. На фасадах Объекта наружные блоки систем кондиционирования и вентиляции размещаются с учетом системы композиционных осей фасадов, имеют комплексный характер, размещаются в специально предусмотренных корзинах.



Согласовано:

Взам. инв. №


Подп. и дата

Инв. № подл.

**Условные обозначения:**

-  - выноска и номер позиции согласно ведомости отделки фасадов, см. лист 10
-  - координационные оси

СОГЛАСОВАНО  
1<sup>й</sup> заместитель начальника ДГА  
г. Перми - главный архитектор  
В.Ю. Лапшин  
«05» 05 2024 г.

П-23-2022-КП					
Колерный паспорт объекта капитального строительства по ул. Архитектора Связева, №48а в Индустриальном районе г. Перми					
Изм.	Кол.уч.	Лист	№Док.	Подп.	Дата
Разраб.		Вострецова			04.24
Жилой дом со встроенными помещениями общественного назначения					
		Стадия	Лист	Листов	
		П	6	9	
Боковой фасад в осях Б-Т					
Н.контр.		Калинин			04.24
				 ООО "М-СИТИ"	

**Индивидуальный указатель с наименованием улицы и номером дома**



**Условные обозначения:**

- единая горизонтальная ось размещения объектов
- место допустимого размещения средств размещения информации, рекламных конструкций
- выноска и номер позиции согласно ведомости, см. ведомость размещения средств размещения информации, рекламных конструкций
- координационные оси

Управление архитектуры и городского дизайна  
ДГА администрации г.Перми  
**СООТВЕТСТВУЕТ АРХИТЕКТУРНОМУ ОБЛИКУ ГОРОДА ПЕРМИ**  
«08» 05/2024  
Подпись: *Захаров*

**Узел крепления средств размещения информации, рекламных конструкций**



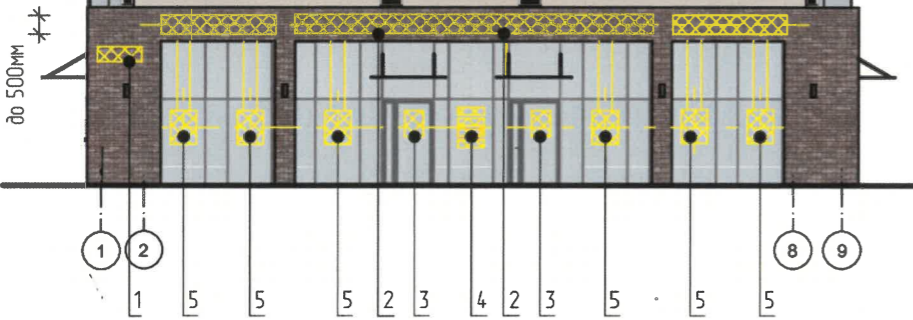
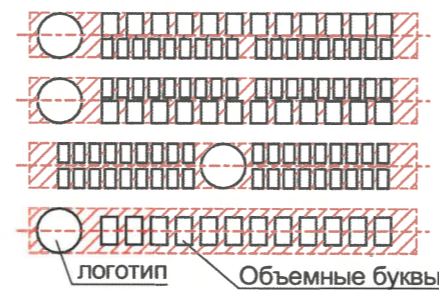
**Схема модульных табличек**



**Условия размещения средств размещения информации, рекламных конструкций.**

1. Места размещения информации располагаются относительно условной прямой линии- единой горизонтальной оси. Местоположение оси на фасаде определяется как половина расстояния между верхним и нижним архитектурным элементом (окна, наличники, фриз, карниз и др.), выделяющимся (западающим, выступающим) из плоскости стены.
2. Размещение вывесок и рекламных конструкций должно осуществляться в границах места допустимого размещения информации, рекламных конструкций, установленных данным колерным паспортом объектом капитального строительства.
3. Размещение вывесок по отношению друг к другу, их конфигурация, наполненность информацией должен соответствовать стандартным требованиям к вывескам, их размещению и эксплуатации (далее - Стандартные требования), утвержденным Решением Пермской городской Думы от 15.12.2020 №277.
4. В случае, если планируемые к размещению вывески не соответствуют типу и местам размещения средства размещения информации, рекламных конструкций колерного паспорта, потребуется внесение изменений в настоящий колерный паспорт.
5. Максимальный размер информационных табличек- 0,5м х 0,7м (пункт 2.13 Стандартных требований).
6. Узел крепления каждого типа объекта информации разрабатывается отдельным рабочим проектом.
7. В случае размещения рекламной конструкции на фасаде здания, строения, сооружения, такая конструкция должна быть отражена в составе нового колерного паспорта, а ее размещение должно осуществляться в соответствии с действующим порядком установки эксплуатации рекламных конструкций на территории города Перми, утвержденным решением Пермской городской Думы, с последующим получением на установку и эксплуатацию рекламной конструкции в установленном порядке.
8. В случае возникновения спорных ситуаций с другими организациями в отношении мест размещения нестандартных вывесок, расположенных не в границах занимаемого помещения, регулирование конфликта и окончательное решение по размещению вывесок той или иной претендующей организации в соответствии с положениями Жилищного кодекса Российской Федерации должно приниматься на собрании собственников помещений в многоквартирном доме.
9. Размещение вывесок, перекрывающих оконные проемы, а также расположенных на балконах, лоджиях зданий и сооружений должно быть согласовано с собственниками помещений, к которым относится балкон и данный оконный проем.

**Схема компоновки объемных букв и/или логотипов, относительно оси и места размещения средств размещения информации**



**Ведомость размещения средств размещения информации, рекламных конструкций**

№	Тип объекта, материал, способы крепления	Цвет	Наличие подсветки
1	Индивидуальный указатель с наименованием улицы и номером дома (здания). Пластик, металл.	Черный: R-(0), G-(20), B-(120); белый	Возможна подсветка
2	Вывески. Объемные буквы и/или логотипы без подложки на металлических направляющих в цвет фасада на стене здания. Оргстекло, металл, пластик	Фирменные цвета	Возможна подсветка
3	Информационная табличка (режимник). Одиночная (500x700). Оргстекло, пластик, металл, выклейки	Фирменные цвета на прозрачной основе	Без подсветки
4	Модульная табличка. Металл, пластик, оргстекло, пленки	Информация не более 50% от фона либо прозрачной основы	Без подсветки
5	Вывеска в виде сплошной панели с внутренней стороны витрин, витражей, оконных блоков (высотой не более половины высоты одного остекления витрины, витража, оконного блока, шириной не более половины ширины одного остекления витрины, витража, оконного блока) путем крепления панели подвесами к верхней части проема витрины, витража, оконного блока (например, на тросах) с отступом от остекления не менее чем на 0,15м. Металл, пластик, пленки.	Фирменные цвета	Возможна подсветка

П-23-2022-КП								
Колерный паспорт объекта капитального строительства по ул. Архитектора Связева, №48а в Индустриальном районе г. Перми								
Изм.	Кол.уч.	Лист	№Док.	Подп.	Дата			
Разраб.		Вострецова		<i>Вострецова</i>	04.24			
Жилой дом со встроенными помещениями общественного назначения						Стадия	Лист	Листов
						п	7	9
Размещение средств размещения информации, рекламных конструкций						М-СИТИ ООО "М-СИТИ"		
Н.контр.		Калинин		<i>Калинин</i>	04.24			


Согласованно: \_\_\_\_\_  
Взам. инв. № \_\_\_\_\_  
Подп. и дата \_\_\_\_\_  
Инв. № подл. \_\_\_\_\_





Согласно Правилам благоустройства территории города Перми Решения Пермской городской Думы от 15.12.2020 №277 предусмотрена локальная подсветка фасада Объекта, выходящего на красную линию, а именно, простенков в части первого этажа, с цветовой температурой не более 3500 Кельвинов.

СОГЛАСОВАНО  
 1<sup>й</sup> заместитель начальника ДГА  
 г. Перми - главный архитектор  
 Д.Ю. Лапшин  
 05.04.2024 г.

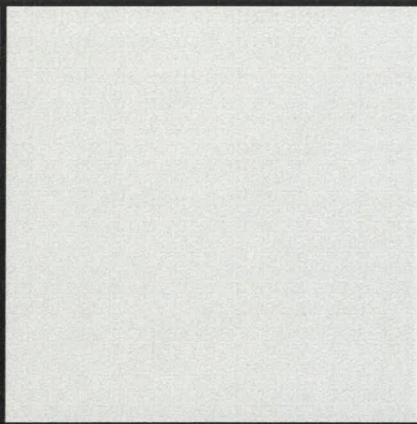
						П-23-2022-КП			
						Колерный паспорт объекта капитального строительства по ул. Архитектора Связьева, №48а в Индустриальном районе г. Перми			
Изм.	Кол.уч.	Лист	№Док.	Подп.	Дата	Жилой дом со встроенными помещениями общественного назначения	Стадия	Лист	Листов
Разраб.		Вострецова		<i>Вострецова</i>	04.24		П	8	9
Н.контр.		Калинин		<i>Калинин</i>	04.24	Архитектурно-художественная подсветка	 ООО "М-СИТИ"		

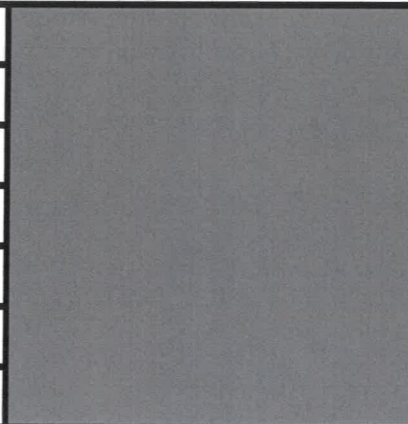
Согласованно:

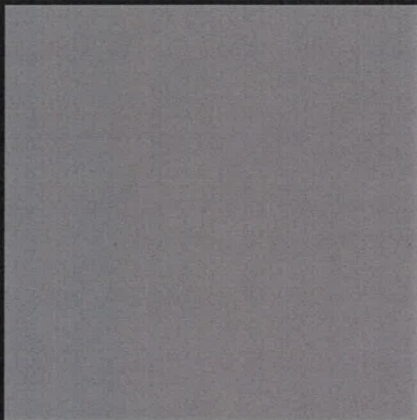
Взам. инв. №

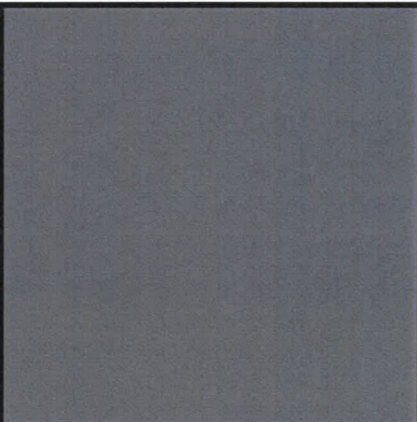
Подп. и дата

Инв. № подл.

Позиция согласно ведомости отделки фасадов	RAL 9002	C:	5	
		M:	0	
		Y:	10	
		K:	10	
		R:	221	
		G:	222	
		B:	212	
1, 4, 5, 6, 15				

Позиция согласно ведомости отделки фасадов	RAL 7005	C:	30	
		M:	10	
		Y:	20	
		K:	60	
		R:	107	
		G:	113	
		B:	111	
17				


Позиция согласно ведомости отделки фасадов	RAL 7039	C:	50	
		M:	40	
		Y:	50	
		K:	40	
		R:	107	
		G:	105	
		B:	95	
3, 18				

Позиция согласно ведомости отделки фасадов	RAL 7011	C:	40	
		M:	10	
		Y:	20	
		K:	80	
		R:	85	
		G:	93	
		B:	97	
9, 10, 11, 12, 13, 16, 19, 20				

Цвета в стандарте RAL и цветовой палитре CMYK, RGB приведены с сайта <https://colorscheme.ru/> (каталог цветов RAL CLASSIC, RAL DESIGN)

СОГЛАСОВАНО  
1а заместитель начальника ДГА  
г. Перми - главный архитектор  
Д.Ю. Лапшин  
05 20 24г.

Согласованно:	
Взам. инв. №	
Подп. и дата	
Инв. № подл.	

						П-23-2022-КП			
						Колерный паспорт объекта капитального строительства по ул. Архитектора Связьева, №48а в Индустриальном районе г. Перми			
Изм.	Кол.уч.	Лист	№Док.	Подп.	Дата	Жилой дом со встроенными помещениями общественного назначения	Стадия	Лист	Листов
Разраб.		Вострецова		<i>Вострецова</i>	04.24		П	9	9
Н.контр.		Калинин		<i>Калинин</i>	04.24	Эталоны колеров	 ООО "М-СИТИ"		