

ООО "СЗ"Арина-Проект"

059-22-01-26-692 от 09.04.2024

Заказчик: ООО "СЗ"СК ДОМ-СТРОЙ"

**ПАСПОРТ ВНЕШНЕГО ОБЛИКА ОБЪЕКТА КАПИТАЛЬНОГО СТРОИТЕЛЬСТВА
(КОЛЕРНЫЙ ПАСПОРТ)**

АДРЕС ОБЪЕКТА: г. Пермь, административный район Мотовилихинский,
улица Пушкарская, здание (строение) № 142

П142-АР

Пермь, 2024 г.

Ведомость чертежей

ЛИСТ	НАИМЕНОВАНИЕ	ПРИМЕЧАНИЯ
1-2	Общие данные	
3	Существующее состояние фасадов	
4	Фасад 1-21, Фасад А-Е	
5	Фасад Е-А, Фасад 20-1	
6-7	Размещение средств размещения информации, рекламных конструкций	
8	Эталоны колеров	

Пояснительная записка

Объект капитального строительства:

Жилой дом со встроенно-пристроенными нежилыми торгово-административными помещениями и автостоянкой по ул. Пушкарская, 142. Дом монолитно-каркасный, переменной этажности (8-24) этажей, расположен на пересечении улиц Старцева и Пушкарская, в микрорайоне Садовый Мотовилихинского района.

Год постройки и ввод в эксплуатацию:

от 13.10.2021 №59-RU90303000- 277-2013

В плане здание сложной конструкции

Ненесущие стены: газоблок, кирпич

Кровля: плоская

Ранее согласованные колерные паспорта:

от 11.06.2021 СЭД № 059-22-01-26-2699

от 22.11.2021 СЭД № 059-22-01-26-5291

от 13.04.2023 СЭД № 059-22-01-26-1178

Нахождение в границах зон объектов культурного наследия:

рассматриваемый объект не располагается в зоне охраны объектов культурного наследия.

Настоящим колерным паспортом:

вносятся изменения в ранее согласованный колерный паспорт от 13.04.2023 СЭД № 059-22-01-26-1178 в части допустимого места размещения средств размещения информации, рекламных конструкций (вывеска на главном фасаде по ул. Старцева и вывеска на дворовом фасаде по ул. Пушкарская). Цветовое решение и применяемые материалы обеспечивают комплексное решение всех элементов фасадов, единство архитектурного облика здания. Средства размещения информации, рекламные конструкции не нарушают архитектурный облик здания.

Раздел «Архитектурно-художественная подсветка» настоящим колерным паспортом не разрабатывается. Освещение фасада осуществляется за счет свечения окон и вывесок.

Предметом согласования данного колерного паспорта являются: принятые цветовые решения элементов фасада, применяемые материалы существующего объекта недвижимости, а также определение возможных типов размещения средств размещения информации на нем. Средства размещения информации, рекламные конструкции, не соответствующие типу и местам их возможного размещения, подлежат демонтажу.

В соответствии с Градостроительным кодексом Российской Федерации, решением Пермской городской Думы от 15.12.2020 № 277 «Об утверждении Правил благоустройства территории города Перми» и постановлением администрации города Перми от 22.02.2017 № 130 «Об утверждении формы и Порядка согласования паспорта внешнего облика объекта капитального строительства (колерного паспорта)» колерные паспорта либо их изменения не являются разрешительной документацией на строительство, реконструкцию объекта капитального строительства; не являются правовым основанием на устройство (переустройство, демонтаж) пристроек, навесов, козырьков и других архитектурных элементов объекта капитального строительства.

СОГЛАСОВАНО
1^й заместитель начальника ДГА
г. Перми - главный архитектор
Д.Ю. Лапшин
04.24.2024 г.

Ведомость отделки фасадов

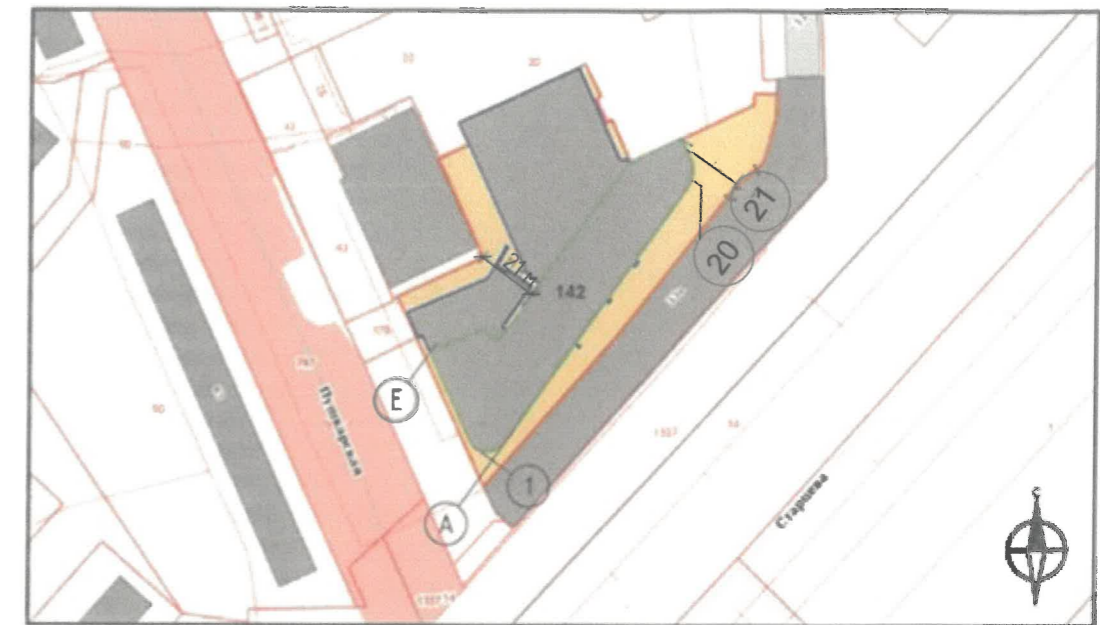
ПОЗ.	ЭЛЕМЕНТ ФАСАДА	ЭТАЛОН ЦВЕТА	ОБОЗНАЧ.	ВИД ОТДЕЛКИ	ПРИМ.
1	Основное поле стен, парапет		RAL 1015 RAL 9010 RAL 7004	Полимерная штукатурка по сетке, фасадная краска, фиброцементные панели	
2	Балконы, торцы плит		RAL 9010	Фасадная краска	
3	Балконы		RAL 040 40 67	Металлический сэндвич	
4	Парапет, декоративная стена по 2-ой секции		RAL 030 40 50	Полимерная штукатурка по сетке, фасадная краска, фиброцементные панели	
5	Цоколь		RAL 1015	Цементно-песчаная штукатурка, фасадная краска	
6	Ограждение		RAL 7035	Цементно-песчаная штукатурка, фасадная краска	
7	Переплёты окон, витражей, дверей ПВХ		RAL 9010	ПВХ профиль	
8	Двери		RAL 7035 RAL 9010 RAL 1024	Металл, дерево (окраска в заводских условиях)	
9	Основное поле стен автостоянки		RAL 1015	Полимерная штукатурка по сетке, фасадная краска	
10	Козырёк магазина, потолки		RAL 9010	Фасадная краска	
11	Основное поле стен парапетов		RAL 7035	Полимерная штукатурка по сетке	

						П142-АР			
						Колерный паспорт объекта капитального строительства по ул. Пушкарская, 142, Мотовилихинского района г. Перми.			
Изм.	Кол. уч.	Лист	№ док.	Подп.	Дата	Жилой дом со встроенно-пристроенными нежилыми торгово-административными помещениями и автостоянкой	Стадия	Лист	Листов
Разработал	Бешкарев	Бешкарев	04.24					П	1
						Общие данные	ООО "СЗ "Арина-Проект"		

Инструкция о порядке производства работ, связанных с окраской фасадов и всех наружных частей зданий, сооружений, строений, расположенных на территории города Перми

1. Окраска (отделка) фасадов и всех наружных частей зданий, сооружений, строений, расположенных на территории города Перми, может производиться лишь на основании паспорта внешнего облика объекта капитального строительства (колерного паспорта), согласованного с департаментом градостроительства и архитектуры администрации г. Перми (далее - ДГА).
2. До начала процесса окраски (отделки здания) или какого-либо сооружения должны быть произведены работы по капитальному ремонту всех без исключения его наружных частей, подлежащих окраске.
3. До начала ремонта зданий, имеющих газосветовую рекламу, сообщить рекламораспространителю о предстоящих работах на фасаде здания с целью сохранения вывесок либо их демонтажа.
4. Полуразрушенные и разрушенные архитектурные художественно-скульптурные элементы фасада: карнизы, фризы, колонны, пилястры, сандрики, кронштейны, обрамления проемов, различные лепные украшения, барельефы, мозаика, художественная роспись и т.п. подлежат обязательному восстановлению в своем первоначальном виде. Категорически запрещается производить окраску здания без предварительного восстановления указанных элементов декора фасада.
5. Металлические поверхности отдельных элементов фасада: чугунные решетки, ограждения балконов и лестниц, элементы входных групп, двери, кронштейны и прочие архитектурно-художественные элементы фасада перед окраской очищаются от грязи, ржавчины, старой краски и покрываются вновь атмосферостойкой краской для металлических поверхностей.
6. В соответствии с выданными образцами цвета (колерами) на окраску (отделку) здания организация, производящая ремонт здания, составляет пробные образцы, которые наносятся на подготовленную для покраски поверхность стены в уровне 1-го этажа здания (не выше 1,5 метров от земли).
7. Проверку и согласование пробного образца цвета (выкрас колера) производит уполномоченный представитель ДГА. Без указанных проверки и согласования производить окраску (отделку) фасадов здания категорически запрещается.
8. Домууправления, организации и учреждения, производящие окраску (отделку) и связанный с нею ремонт фасадов здания, несут ответственность за выполнение настоящей инструкции и могут быть привлечены к административной ответственности за ее нарушение в соответствии со статьей 6.8.2 «Нарушение требований к внешнему виду фасадов зданий, строений, сооружений» Закона Пермского края от 06.04.2015 №460-ПК «Об административных правонарушениях в Пермском крае».
9. По всем вопросам, связанным с производством работ, необходимо обращаться в ДГА по адресу: г. Пермь, ул. Сибирская, 15, каб. 315, тел: +7 (342) 212-76-98 .

Ситуационный план

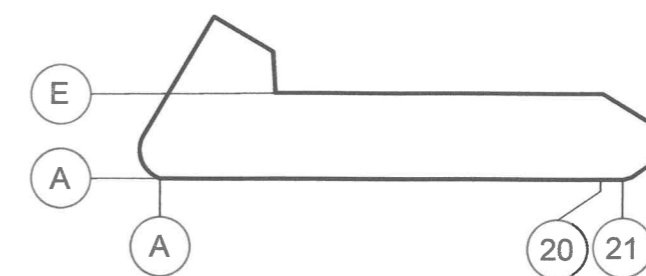


- жилой дом со встроенно-пристроенными нежилыми торгово-административными помещениями и автостоянкой по адресу: г. Пермь, район Мотовилихинский, ул. Пушкарская, 142
- фасады с местами размещения средств размещения информации, рекламных конструкций
- красные линии
- земельный участок с кадастровым номером 59:01:4311913:787
- условная координатная сеть
- расстояние от объекта капитального строительства до границ земельного участка, красных линий

Ведомость ссылочных и прилагаемых документов

ОБОЗНАЧЕНИЕ	НАИМЕНОВАНИЕ	ПРИМЕЧАНИЕ
	<u>Ссылочные документы</u>	
Решение Пермской городской Думы от 27.01.2009 №11	«Об утверждении Положения о порядке установки и эксплуатации рекламных конструкций на территории г. Перми»	
Постановление Администрации г.Перми от 22.02.2017 №130	«Об утверждении формы и порядка согласования паспорта внешнего облика объекта капитального строительства (колерного паспорта)» (ред. от 12.11.2019)	
Решение Пермской городской Думы от 15.12.2020 №277	«Об утверждении правил благоустройства территории города Перми»	
№059-22-01-26 -2699 от 11.06.2021 г.	Паспорт внешнего облика объекта капитального строительства по адресу: г. Пермь, административный район Мотовилихинский, улица Пушкарская, здание (строение) № 142 (шифр П 142-АР)	Согласован 25.06.2021 г.
№059-22-01-26 -5291 от 22.11.2021 г.	Паспорт внешнего облика объекта капитального строительства по адресу: г. Пермь, административный район Мотовилихинский, улица Пушкарская, здание (строение) № 142 (шифр П 142-АР)	Согласован 13.12.2021 г.
№059-22-01-26 -1178 от 13.04.2023 г.	Паспорт внешнего облика объекта капитального строительства по адресу: г. Пермь, административный район Мотовилихинский, улица Пушкарская, здание (строение) № 142 (шифр П 142-АР)	Согласован 28.04.2023 г.

План координатных осей



						П142-АР			
						Колерный паспорт объекта капитального строительства по ул. Пушкарская, 142, Мотовилихинского района г. Перми.			
Изм.	Кол. уч.	Лист	№ док.	Подп.	Дата	Жилой дом со встроенно-пристроенными нежилыми торгово-административными помещениями и автостоянкой	Стадия	Лист	Листов
Разработал	Бешкарев	Бешкарев	04.24				П	2	
						Общие данные		ООО "СЗ "Арина-Проект"	

Главный фасад



Дворовой фасад



Дворовой фасад



Главный фасад

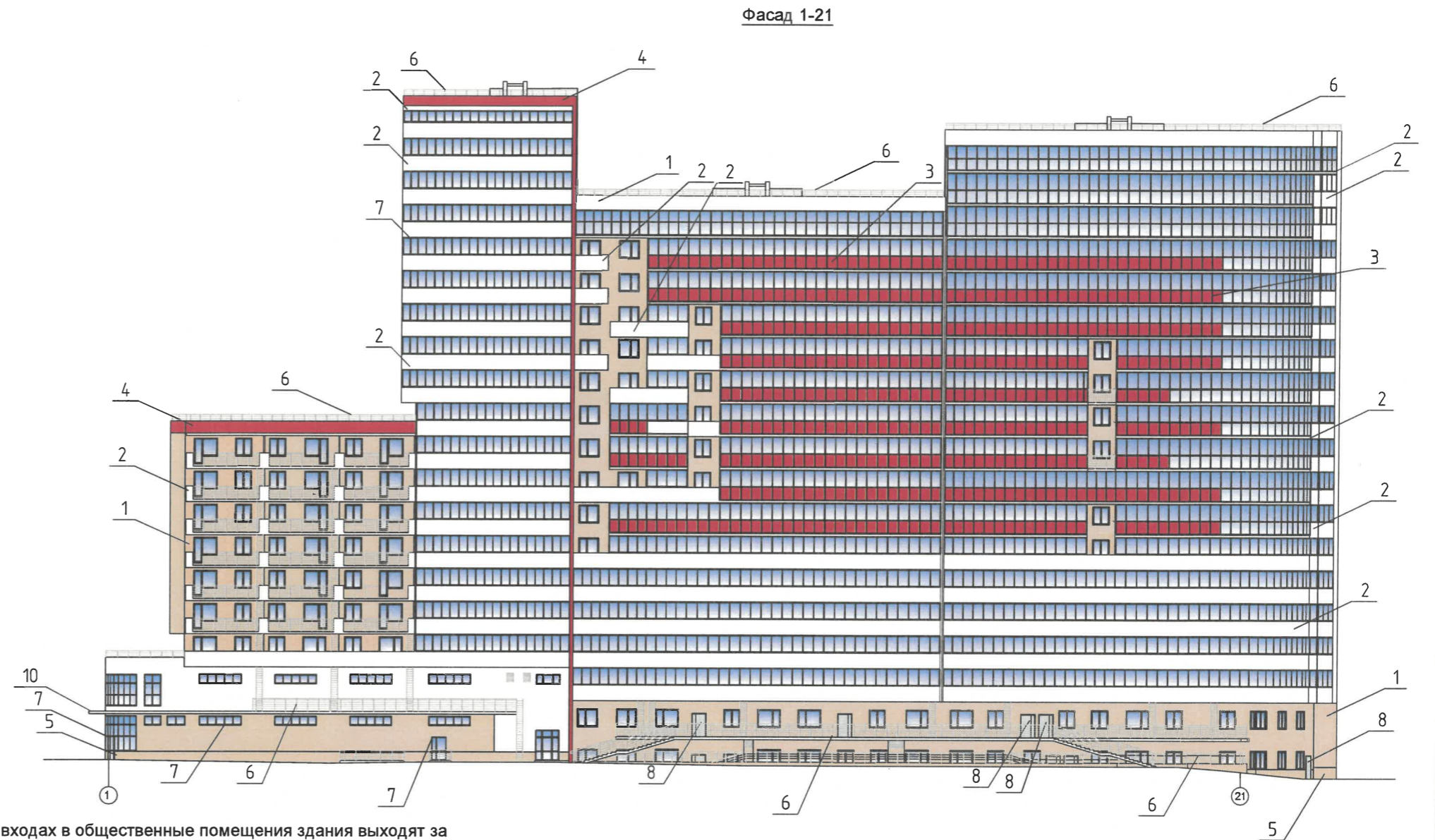
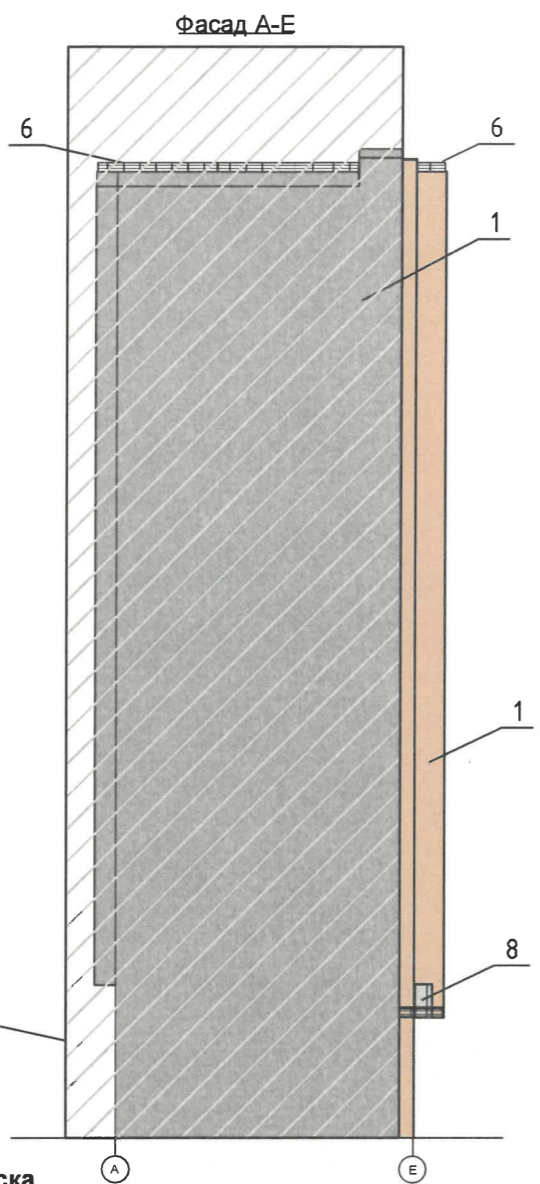


Боковой фасад



Фото выполнено: 10.04.2024г.

						П142-АР			
						Колерный паспорт объекта капитального строительства по ул. Пушкарская, 142, Мотовилихинского района г. Перми.			
Изм.	Кол. уч.	Лист	№ док.	Подп.	Дата	Жилой дом со встроенно-пристроенными нежилыми торгово-административными помещениями и автостоянкой	Стадия	Лист	Листов
Разработал	Бешкарев	Бешкарев			04.24		П	3	
						Существующее состояние фасадов	ООО "СЗ"Арина-Проект"		



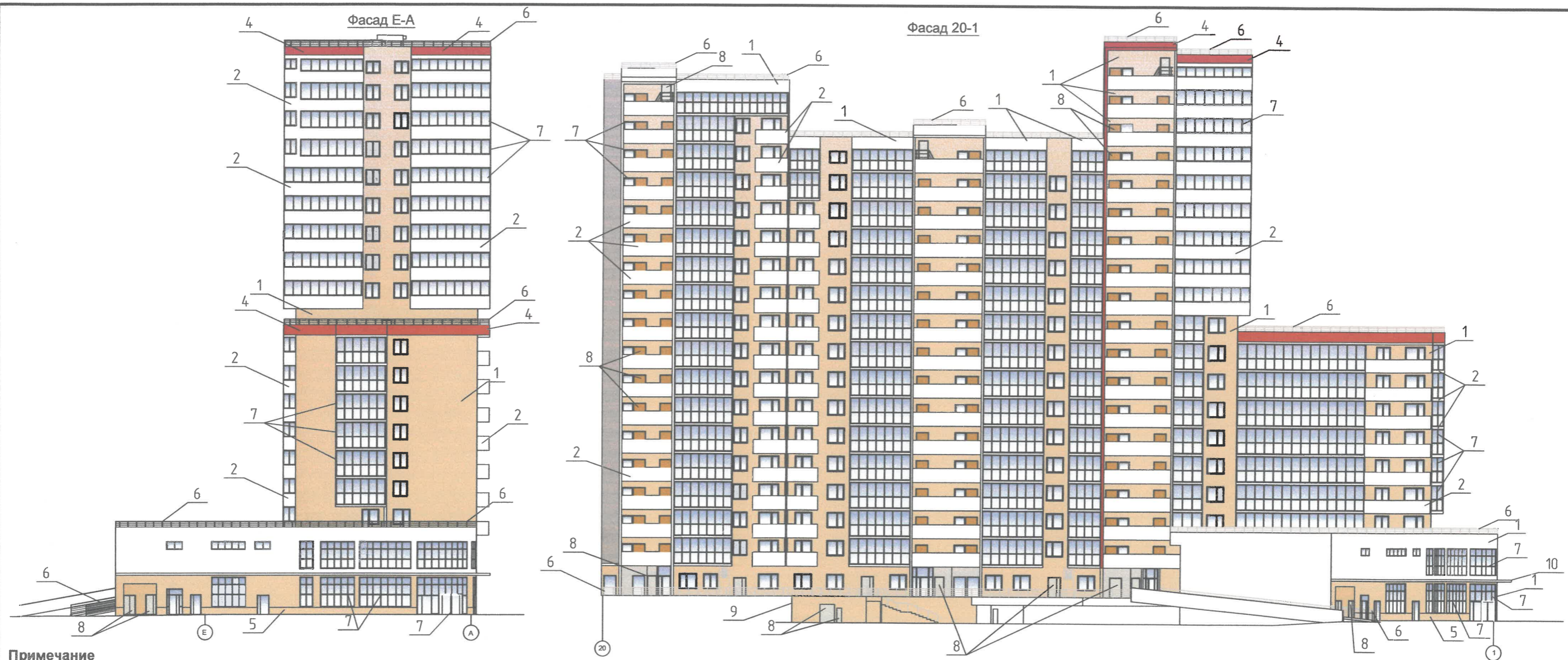
Пояснительная записка

1. В случае, если наружные лестницы при дополнительно устроенных входах в общественные помещения здания выходят за границы предоставленного земельного участка и красные линии квартала, то устройство дополнительных или переустройство существующих входных групп требует получения разрешения в установленном порядке.
2. Требования к входным группам установлены пунктом 11.7 Правил благоустройства территории города Перми, утвержденных Решением Пермской городской Думы от 15.12.2020 № 277.
3. При размещении новой входной группы, изменении входной группы при проведении реконструкции, капитального ремонта здания, строения, сооружения требуется разработка проекта колерного паспорта.
4. Размещение входных групп, расположенных в границах территорий достопримечательных мест на территории города Перми, должно соответствовать требованиям, установленным органом охраны объектов культурного наследия.
5. Требования к входным группам, расположенным в границах территорий общего пользования, за исключением входных групп, расположенных в границах территорий достопримечательных мест:
 -архитектурные элементы входных групп (крыльца, входная площадка, ступени, лестницы, ограждения, парапеты, роллетные системы (рольставни), козырьки, прямки, пандусы или подъемные устройства для маломобильных групп населения) должны быть выполнены параллельно фасаду здания, строения, сооружения на расстоянии не более чем 1,5 м от фасада здания, строения, сооружения и при условии сохранения ширины пешеходной зоны (тротуара) не менее 2 м;
 - размер входной площадки - 1,5 м x 1,85 м;
 - входная группа (прямком) в подвальное или полуподвальное помещение должна быть выполнена параллельно фасаду здания строения, сооружения с лестницей на расстоянии не более чем 1,5 м от фасада здания, строения, сооружения. По периметру входной группы (прямком) устраивается парапет высотой не более 0,5 м, над входной группой (прямком) устанавливается козырек с водоотводом;
 - на высоте более 0,72 м от уровня земли входная группа должна быть выполнена за счет внутреннего пространства здания, строения, сооружения.
6. Ступени и входная площадка входных групп должны иметь противоскользящее покрытие или полосы.
7. На одном из торцов входной площадки может быть предусмотрен пандус или подъемное устройство для маломобильных групп населения.
8. Наружная кнопка вызывного устройства должна быть размещена в начале заезда на пандус или при входе на подъемное устройство для маломобильных групп населения.
9. Размещение наружных блоков кондиционирования внутри балконов и лоджий разрешается на отметке не выше верхней отметки ограждения балкона 1.2 м.

- Условные обозначения**
- 5 - Выноска и номер позиции согласно ведомости отделки фасадов
 - ① - Условная координационная ось

СОГЛАСОВАНО
 1^й заместитель начальника ДГА
 г. Перми - главный архитектор
 Д.Ю. Лапшин
 05 2024 г.

						П142-АР			
						Колерный паспорт объекта капитального строительства по ул. Пушкинская, 142, Мотовилихинского района г. Перми.			
Изм.	Кол. уч.	Лист	№ док.	Подп.	Дата	Жилой дом со встроенно-пристроенными нежилыми торгово-административными помещениями и автостоянкой	Стадия	Лист	Листов
Разработал	Бешкарев	Бешкарев			04.24		П	4	
						Фасад 1-21 Фасад А-Е	ООО "СЗ "Арина-Проект"		



Примечание

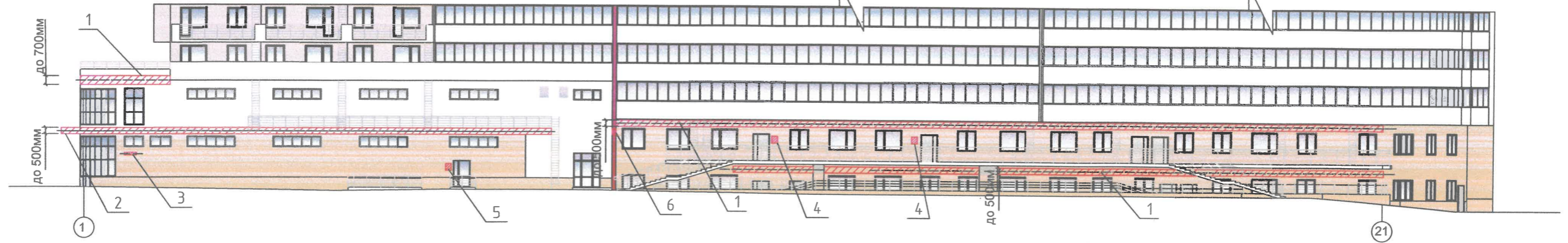
1. Дополнительное оборудование - размещаемые на фасадах здания, строения, сооружения системы технического обеспечения эксплуатации зданий, строений, сооружений (наружные блоки систем кондиционирования и вентиляции, маскирующие ограждения (экраны, решетки), вентиляционные трубопроводы, антенны, видеокамеры наружного наблюдения, электрощиты, кабельные линии, иное подобное оборудование), защитные устройства (решетки, рольставни), почтовые ящики, часы, банкоматы, элементы архитектурно-художественной подсветки, флажки и иное оборудование.
2. Размещение дополнительного оборудования, дополнительных элементов и устройств на фасадах объектов капитального строительства рекомендуется при соблюдении следующих условий:
 - соответствие размещения дополнительного оборудования архитектурному решению фасадов, предусмотренному проектной документацией, в соответствии с которой осуществлено строительство (реконструкция) Объекта, с привязкой к единой (вертикальной, горизонтальной) системе осей фасадов;
 - единая горизонтальная ось - условная прямая линия. Определяется как половина расстояния между верхним и нижним архитектурным элементом (окна, наличники, карниз, фриз и другие), выделяющимся (западающим, выступающим) из плоскости стены;
 - единая вертикальная ось - условная прямая линия. Определяется как половина расстояния между границами одного архитектурного элемента (окна, двери, колонны) либо между двумя архитектурными элементами (окна, двери, колонны);
 - комплексное решение размещения оборудования - единое архитектурное и цветковое решение (в том числе размер, форма, материал);
 - размещение дополнительного оборудования на архитектурных деталях, элементах декора, поверхностях с ценной архитектурной отделкой, а также крепление, ведущее к повреждению архитектурных поверхностей, не допускаются.
3. Размещение дополнительного оборудования не должно нарушать законные интересы собственников жилых помещений в непосредственной близости с оборудованием.
4. Рекомендуется наружные системы кондиционирования устанавливать: у жилых помещений - за счет внутреннего пространства балкона/лоджии, у нежилых - за счет пространства помещений.
5. В соответствии со статьей 36 Жилищного кодекса Российской Федерации собственникам помещений в многоквартирном доме решение о возможности или невозможности размещения наружных блоков кондиционеров на фасадах многоквартирного дома может быть принято на общем собрании собственников помещений данного многоквартирного дома.
6. В случае принятия положительного решения о размещении наружных блоков кондиционеров на фасадах многоквартирного дома рекомендуется внешние блоки кондиционирования закрывать маскирующими ограждениями (экраны, решетки) в цвет фасада.

- Условные обозначения**
- 5 - Выноска и номер позиции согласно ведомости отделки фасадов
 - ① - Условная координационная ось

СОГЛАСОВАНО
 1^й заместитель начальника ДГА
 г. Перми - главный архитектор
 Д.Ю. Лапшин
 « 07 » 05 20 24 г.

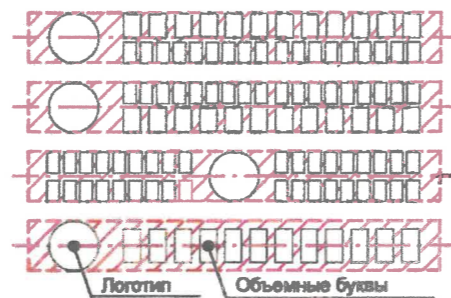
						П142-АР			
						Колерный паспорт объекта капитального строительства по ул. Пушкарская, 142, Мотовилихинского района г. Перми.			
Изм.	Кол. уч.	Лист	№ док.	Подп.	Дата	Жилой дом со встроенно-пристроенными нежилыми торгово-административными помещениями и автостоянкой	Стадия	Лист	Листов
Разработал	Бешкарев	Бешкарев			04.24		П	5	
						Фасад Е-А Фасад 20-1	ООО "СЗ "Арина-Проект"		

Фасад 1-21



Узел крепления средств размещения информации, рекламных конструкций

Схемы компоновки объемных букв и/или логотипов, относительно оси и места размещения средств размещения информации, рекламных конструкций



Условия размещения средств размещения информации, рекламных конструкций.

1. Места размещения информации располагаются относительно условной прямой линии - единой горизонтальной оси. Местоположение оси на фасаде определяется как половина расстояния между верхним и нижним архитектурным элементом (окна, наличники, карниз, фриз и др.), выделяющимся (западающим, выступающим) из плоскости стены.
2. Размещение вывесок и рекламных конструкций должно осуществляться в границах места допустимого размещения средств размещения информации, рекламных конструкций, установленных данным колерным паспортом объекта капитального строительства.
3. Размещение вывесок по отношению друг к другу, их конфигурация, наполненность информацией должны соответствовать стандартным требованиям к вывескам, их размещению и эксплуатации (далее - Стандартные требования), утвержденным Решением Пермской городской Думы от 15.12.2020 №277.
4. В случае, если планируемые к размещению вывески не соответствуют Стандартным требованиям и действующему колерному паспорту, требуется внесение изменений в колерный паспорт путем разработки нового колерного паспорта.
5. Максимальный размер информационных табличек - 0,5 м x 0,7 м (пункт 2.13 Стандартных требований).
6. Узел крепления каждого типа объекта информации разрабатывается отдельным рабочим проектом.
7. В случае размещения рекламной конструкции на фасаде здания, строения, сооружения, такая конструкция должна быть отражена в составе нового колерного паспорта, а ее размещение должно осуществляться в соответствии с действующим порядком установки эксплуатации рекламных конструкций на территории города Перми, утвержденным решением Пермской городской Думы от 27.01.2009 № 11, с последующим получением на установку и эксплуатацию рекламной конструкции в установленном порядке.
8. В случае возникновения спорных ситуаций с другими организациями в отношении мест размещения нестандартных вывесок, расположенных не в границах занимаемого помещения, регулирование конфликта и окончательное решение по размещению вывесок той или иной претендующей организации в соответствии с положениями Жилищного кодекса Российской Федерации должно приниматься на собрании собственников помещений в многоквартирном доме.
9. Размещение вывесок, перекрывающих оконные проемы, а также расположенных на балконах, лоджиях зданий и сооружений должно быть согласовано с собственниками помещений, к которым относится балкон и данный оконный проем.
10. В случае возникновения спорных ситуаций в отношении места размещения информационной конструкции на парапете кровли/кровле/стене у кровли, регулирование конфликта и окончательное решение по размещению информационной конструкции должно приниматься на собрании собственников помещений в многоквартирном доме в соответствии с положениями Жилищного кодекса Российской Федерации.

- Условные обозначения
- 5 - Выноска и номер позиции согласно ведомости средств размещения информации, рекламных конструкций, согласно ведомости на листе 6
 - ① - Условная координационная ось
 - ▨ - Место допустимого размещения средств размещения информации, рекламных конструкций
 - - Единая горизонтальная ось размещения средств размещения информации, рекламных конструкций.

Управление архитектуры и городского дизайна
ДГА администрации г.Перми
**СООТВЕТСТВУЕТ АРХИТЕКТУРНОМУ
ОБЛИКУ ГОРОДА ПЕРМИ**
«07» 05/2024
Карасёв С.В. Подпись

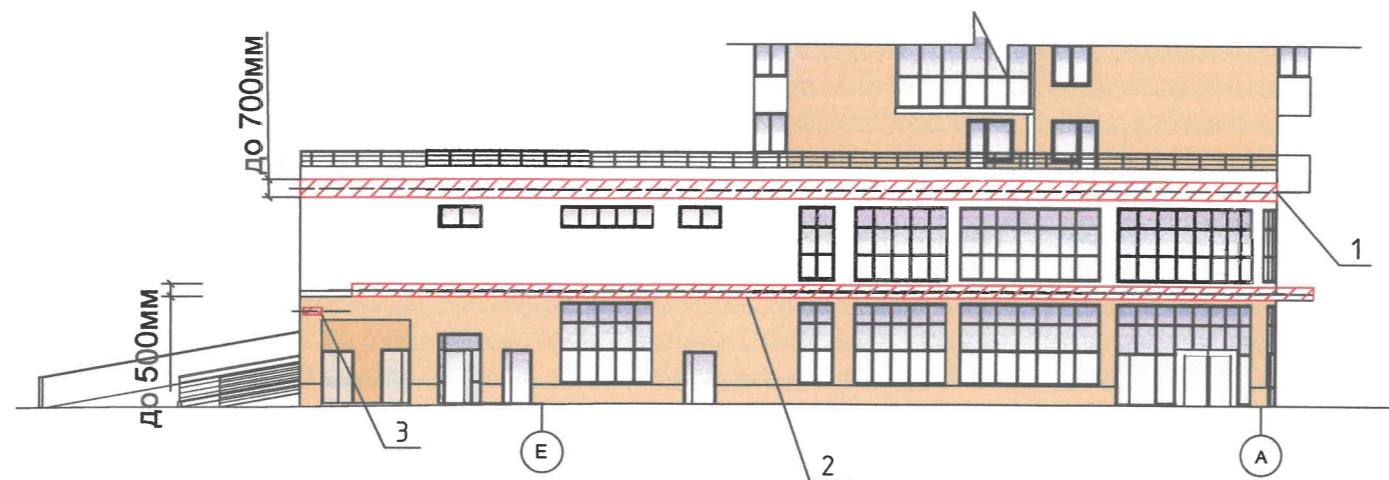
Ведомость средств размещения информации, рекламных конструкций

№	тип объекта, материал, способы крепления	цвет (с указанием RAL)	наличие подсветки						
1	Вывеска - объемные буквы и /или логотипы без подложки на металлических направляющих в цвет фасада. Металл, пластик, пленки.	Фирменные цвета	Внутренняя или контурная						
2	Объемные буквы и/или логотипы без подложки, размещенные на козырьке. Материалы: оргстекло, металл, пластик.	Фирменные цвета	Внутренняя или контурная						
3	Указатель с наименованием улицы и номером дома (здания)(пункт 11.4.2 решения Пермского городской Думы от 15.12.2020 №277). Материалы: металл, пластик.	R-(0), G-(20), B-(120)/ Белый	Внутренняя или контурная						
4	Информационная табличка - режимник. Материалы: пластик, металл, оргстекло, плёнка ПВХ.	Фирменные цвета	Без подсветки						
5	Информационные, модульные таблички. Материалы: оргстекло, металл, пластик.	Фон -белый. Информация не более 50% от фона	Без подсветки						
6	Панель-кронштейн. Материалы: оргстекло, металл, пластик.	Фирменные цвета	Без подсветки						
П142-АР									
Колерный паспорт объекта капитального строительства по ул. Пушкарская, 142, Мотовилихинского района г. Перми.									
Изм.	Кол. уч.	Лист	№ док.	Подп.	Дата	Жилой дом со встроенно-пристроенными нежилыми торгово-административными помещениями и автостоянкой	Стадия	Лист	Листов
							П	6	
Разработал Бешкарев <i>Бешкарев</i> 04.24							Размещение средств размещения информации, рекламных конструкций		
							ООО "СЗ "Арина-Проект"		

Фасад 20-1



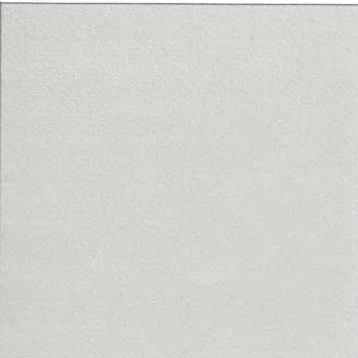
Фасад Е-А

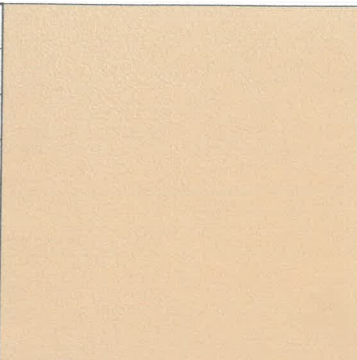


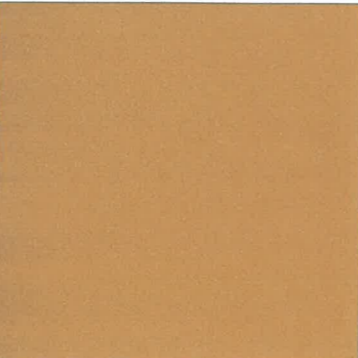
Управление архитектуры и городского дизайна
ДГА администрации г.Перми
СООТВЕТСТВУЕТ АРХИТЕКТУРНОМУ
ОБЛИКУ ГОРОДА ПЕРМИ
«07» 05 2024
Жарасов С. А. Подпись

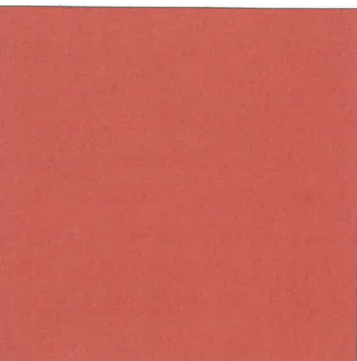
- 5 Условные обозначения
- Выноска и номер позиции согласно ведомости средств размещения информации, рекламных конструкций, согласно ведомости на листе 6
 - ① - Условная координационная ось
 - ▨ - Место допустимого размещения средств размещения информации, рекламных конструкций
 - Единая горизонтальная ось размещения средств размещения информации, рекламных конструкций.

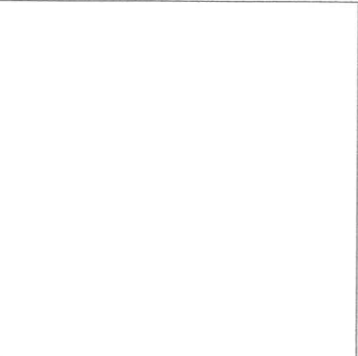
						П142-АР			
						Колерный паспорт объекта капитального строительства по ул. Пушкарская, 142, Мотовилихинского района г. Перми.			
Изм.	Кол. уч.	Лист	№ док.	Подп.	Дата	Жилой дом со встроенно-пристроенными нежилыми торгово-административными помещениями и автостоянкой	Стадия	Лист	Листов
Разработал	Бешкарев	Бешкарев			04.24		П	7	
						Размещение средств размещения информации, рекламных конструкций	ООО "СЗ "Арина-Проект"		

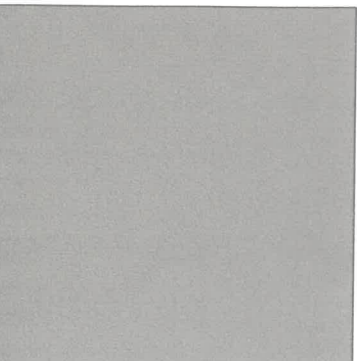
позиция ведомости отделки фасадов	RAL 7035	C:	5	
		M:	0	
		Y:	5	
		K:	20	
		R:	203	
		G:	208	
6, 8, 11		B:	204	

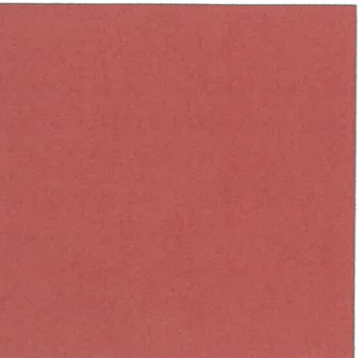
позиция ведомости отделки фасадов	RAL 1015	C:	0	
		M:	5	
		Y:	30	
		K:	10	
		R:	234	
		G:	222	
1, 5, 9		B:	189	

позиция ведомости отделки фасадов	RAL 1024	C:	30	
		M:	40	
		Y:	70	
		K:	10	
		R:	184	
		G:	156	
8		B:	80	

позиция ведомости отделки фасадов	RAL 040 40 67	C:	9	
		M:	86	
		Y:	83	
		K:	22	
		R:	180	
		G:	52	
3		B:	38	

позиция ведомости отделки фасадов	RAL 9010	C:	0	
		M:	0	
		Y:	5	
		K:	0	
		R:	247	
		G:	249	
1, 2, 7, 10, 8		B:	239	

позиция ведомости отделки фасадов	RAL 7004	C:	0	
		M:	0	
		Y:	0	
		K:	45	
		R:	158	
		G:	160	
1		B:	161	

позиция ведомости отделки фасадов	RAL 030 40 50	C:	26	
		M:	94	
		Y:	75	
		K:	5	
		R:	172	
		G:	63	
4		B:	68	

СОГЛАСОВАНО
1^й заместитель начальника ДГА
г. Перми - главный архитектор
Д.Ю. Лапшин
« 08 » 20 24 г.

Цвета в стандарте RAL и цветовой палитре CMYK, RGB приведены с сайта <https://colorscheme.ru/> (каталог цветов RAL CLASSIC, RAL DESIGN).

						П142-AP			
						Колерный паспорт объекта капитального строительства по ул. Пушкарская, 142, Мотовилихинского района г. Перми.			
Изм.	Кол. уч.	Лист	№ док.	Подп.	Дата	Жилой дом со встроенно-пристроенными нежилыми торгово-административными помещениями и автостоянкой	Стадия	Лист	Листов
Разработал	Бешкарев			Бешкарев	04.24		П	8	
						Эталоны колеров	ООО "СЗ "Арина-Проект"		