

ООО «ПРИОРИТЕТ»

№ 059-22-01-26-781 от 19.04.2024

Заказчик: Группа компаний «ИНГРУПП»

**ПАСПОРТ ВНЕШНЕГО ОБЛИКА ОБЪЕКТА КАПИТАЛЬНОГО СТРОИТЕЛЬСТВА  
(КОЛЕРНЫЙ ПАСПОРТ)**

**АДРЕС ОБЪЕКТА: г.Пермь, административный район Индустриальный  
улица Молодогвардейская, здание (строение) № 37**

шифр: 37М-24-ОФ

ПЕРМЬ, 2024г.

**Ведомость чертежей**

ЛИСТ	НАИМЕНОВАНИЕ	ПРИМЕЧАНИЕ
1-2	Общие данные	
3	Существующее состояние фасадов	
4	Главный фасад	
5-6	Боковые фасады	
7	Дворовой фасад	
8-9	Размещение средств размещения информации, рекламных конструкций	
10	Эталоны колеров	

**Пояснительная записка**

**Объект капитального строительства:** Многоквартирный дом со встроенными нежилыми помещениями и подземной автостоянкой, расположен по адресу: г. Пермь, Индустриальный район, ул. Молодогвардейская, д. 37;

Год постройки и ввода в эксплуатацию: 2024 г.;

Проект: индивидуальный;

Этажность: 10 эт.;

В плане здание сложной конфигурации;

Кровля: плоская эксплуатируемая;

Фасады: Облицовка из кирпича.

**Нахождение в зоне объектов культурного наследия:** объект не расположен в зоне объектов культурного наследия.

**Ранее согласованные колерные паспорта:** № 059-22-01-26-2473 от 15.09.2023;

**Настоящим колерным паспортом:**

Вносится изменение в ранее согласованный колерный паспорт № 059-22-01-26-2473 от 15.09.2023 в части изменения материала декоративных элементов на балконах. Данные изменения не повлекут к нарушению архитектурного облика здания.

Цветовое решение и применяемые материалы обеспечивают комплексное решение всех элементов фасадов, единство архитектурного облика здания. Средства размещения информации, рекламные конструкции не нарушат архитектурный облик здания.

Раздел «Архитектурно-художественная подсветка» настоящим колерным паспортом не разрабатывается. Освещение фасада осуществляется за счет свечения окон и вывесок.

В соответствии с Градостроительным кодексом Российской Федерации, решением Пермской городской Думы от 15.12.2020 № 277 «Об утверждении Правил благоустройства территории города Перми» и постановлением администрации города Перми от 22.02.2017 № 130 «Об утверждении формы и Порядка согласования паспорта внешнего облика объекта капитального строительства (колерного паспорта)» колерные паспорта не являются разрешительной документацией на строительство, реконструкцию объекта капитального строительства; не являются правовым основанием на устройство пристроек, навесов, козырьков и других архитектурных элементов объекта капитального строительства;

Предметом согласования данного колерного паспорта являются: принятые цветовые решения элементов фасада, применяемые материалы существующего объекта недвижимости, а также определение возможных типов размещения средств размещения информации на нем. Средства размещения информации, рекламные конструкции, не соответствующие типу и местам их возможного размещения, предусмотренные данным колерным паспортом или Стандартным требованиям (Решение Пермской городской Думы № 277 от 15.12.2020), подлежат демонтажу.

**Ведомость отделки фасадов**

ПОЗ.	ЭЛЕМЕНТ ФАСАДА	ЭТАЛОН ЦВЕТА	ОБОЗНАЧ.	ВИД ОТДЕЛКИ	ПРИМ.
1	Основное поле стен, тип 1		—	Кирпич облицовочный	Максбург Умбра
2	Основное поле стен, тип 2 поле стен прямиков		—	Кирпич облицовочный	Мангейм Шварц
3	Основное поле стен, тип 3		RAL 7036	Штукатурка с окраской силиконовой краской	
4	Торцы плит перекрытий и балконов		—	Штукатурка с окраской силиконовой краской	Tikkurila Y488
5	Торцы плит перекрытий поля стен и балконов		—	Штукатурка с окраской силиконовой краской	Tikkurila Y395
6	Переплеты окон		—	ПВХ с ламинацией с наружной стороны	Польская сосна G4301-G7
7	Отлив оконный		RAL 1001	Оцинкованная сталь с полимерным покрытием	
8	Витражные системы входных дверей и балконов		RAL 1001	Алюминиевый профиль с порошковым покрытием	
9	Жалюзийная решетка на балконах		RAL 1001	Металл с порошковым покрытием	
10	Дверные полотна		RAL 7021	Металл с покрытием атмосферостойкой краской в заводских условиях	
11	Декоративный элемент		—	Фасонный элемент с порошковой окраской	Сафари темный
12	Ступени крылец, входные площадки		RAL 7036	Керамогранит противоскользящий	Серый
13	Металлические ограждения, решетка прямиков		RAL 7021	Металл с покрытием атмосферостойкой краской	
14	Фартук парапета кровли		RAL 7021	Металл с покрытием атмосферостойкой краской в заводских условиях	

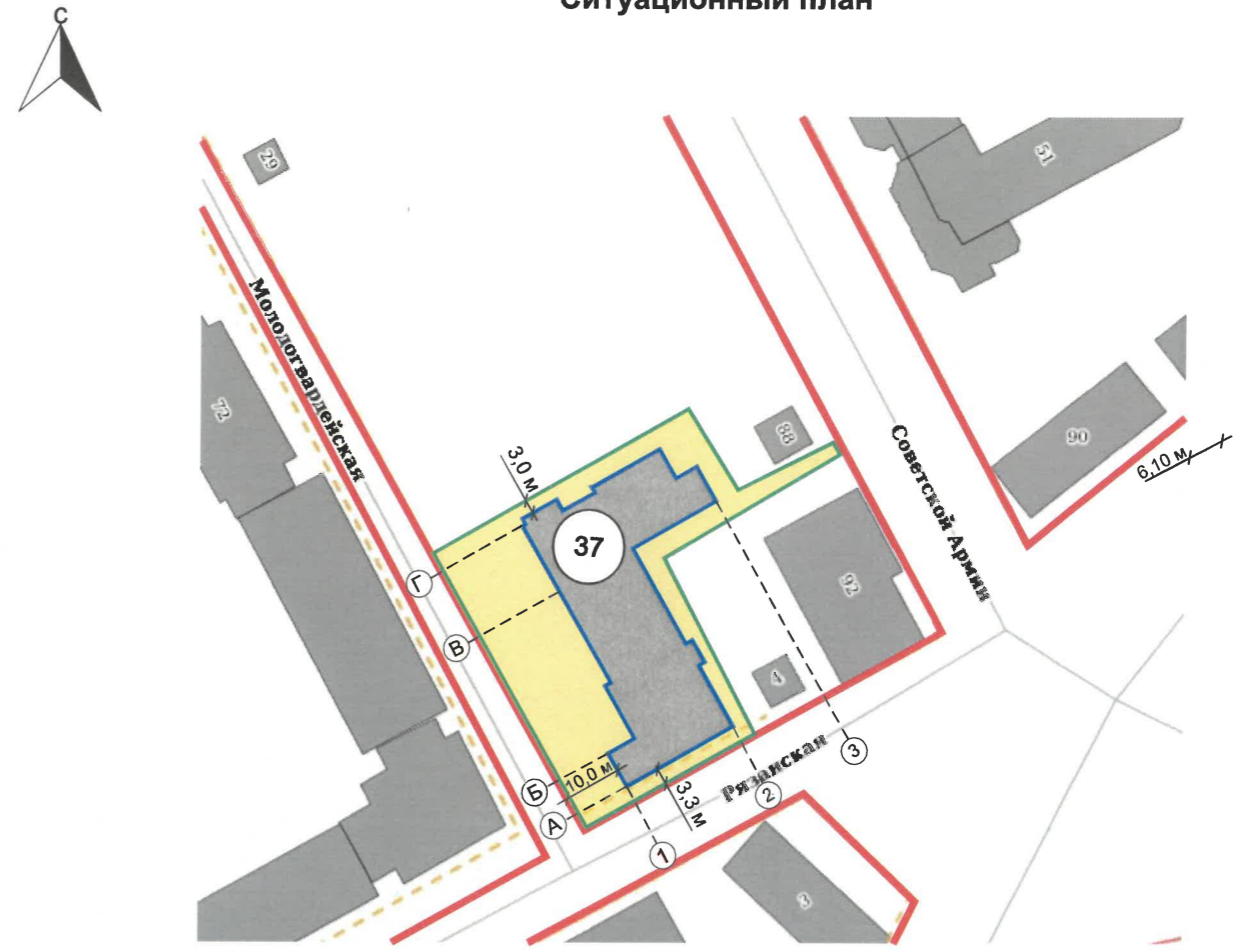
**СОГЛАСОВАНО**  
 1<sup>й</sup> заместитель Начальника ДГА  
 г. Пермь - главный архитектор  
 Д.Ю. Лапшин  
 18.05.2024 г.

						37М-24-ОФ			
						Колерный паспорт объекта капитального строительства по ул. Молодогвардейская, 37 Индустриального района города Перми			
Изм.	Кол.уч	Лист	№ док.	Подпись	Дата	Многоквартирный дом со встроенными нежилыми помещениями и подземной автостоянкой	Стадия	Лист	Листов
							П	1	10
						Общие данные	ООО «ПРИОРИТЕТ»		

**Инструкция о порядке производства работ, связанных с окраской фасадов и всех наружных частей зданий, сооружений, строений, расположенных на территории города Перми**

1. Окраска (отделка) фасадов и всех наружных частей зданий, сооружений, строений, расположенных на территории города Перми, может производиться лишь на основании паспорта внешнего облика объекта капитального строительства (колерного паспорта), согласованного с департаментом градостроительства и архитектуры администрации г. Перми (далее – ДГА).
2. До начала процесса окраски (отделки) здания или какого-либо сооружения должны быть произведены работы по капитальному ремонту всех без исключения его наружных частей, подлежащих окраске.
3. До начала ремонта зданий, имеющих газосветовую рекламу, сообщить рекламораспространителю о предстоящих работах на фасаде здания с целью сохранения вывесок либо их демонтажа.
4. Полуразрушенные и разрушенные архитектурные художественно-скульптурные элементы фасада: карнизы, фризы, колонны, пилястры, сандрики, кронштейны, обрамления проемов, различные лепные украшения, барельефы, мозаика, художественная роспись и т.п. подлежат обязательному восстановлению в своем первоначальном виде. Категорически запрещается производить окраску здания без предварительного восстановления указанных элементов декора фасада.
5. Металлические поверхности отдельных элементов фасада: чугунные решетки, ограждения балконов и лестниц, элементы входных групп, двери, кронштейны и прочие архитектурно-художественные элементы фасада перед окраской очищаются от грязи, ржавчины, старой краски и покрываются вновь атмосферостойкой краской для металлических поверхностей.
6. В соответствии с выданными образцами цвета (колерами) на окраску (отделку) здания организация, производящая ремонт здания, составляет пробные образцы цвета, которые наносятся на подготовленную для покраски поверхность стены в уровне 1-го этажа здания (не выше 1,5 метров от земли).
7. Проверку и согласование пробного образца цвета (выкраса колера) производит уполномоченный представитель ДГА. Без указанных проверки и согласования производить окраску (отделку) фасадов здания категорически запрещается.
8. Домоуправления, организации и учреждения, производящие окраску (отделку) и связанный с нею ремонт фасадов здания, несут ответственность за выполнение настоящей инструкции и могут быть привлечены к административной ответственности за ее нарушение в соответствии со статьей 6.8.2 «Нарушение требований к внешнему виду фасадов зданий, строений, сооружений» Закона Пермского края от 06.04.2015 № 460-ПК «Об административных правонарушениях в Пермском крае».
9. По всем вопросам, связанным с производством работ, необходимо обращаться в ДГА по адресу: г. Пермь, ул. Сибирская, 15, каб. 315, тел. 212-76-98.

**Ситуационный план**



**Условные обозначения**

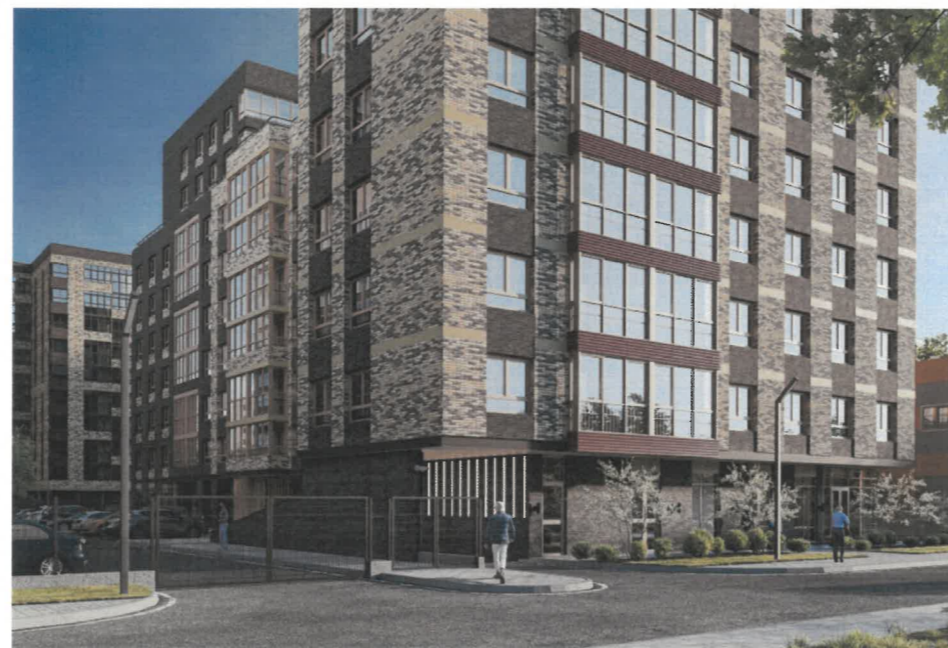
- Многоквартирный дом со встроенными нежилыми помещениями и подземной автостоянкой по ул. Молодогвардейской, д. 37 Индустриального района г. Перми
- Красные линии
- Границы земельного участка с кадастровым номером 59:01:4410676:274
- Земельный участок с кадастровым номером 59:01:4410676:274
- Расстояние от объекта до границ земельного участка и/или красных линий
- Условная координационная ось

**Ведомость ссылочных и прилагаемых документов**

ОБОЗНАЧЕНИЕ	НАИМЕНОВАНИЕ	ПРИМЕЧАНИЕ
<b>Ссылочные документы</b>		
Постановление администрации г. Перми от 22.02.2017 № 130	«Об утверждении формы и Порядка согласования паспорта внешнего облика объекта капитального строительства (колерного паспорта)»	
Решение Пермской городской Думы от 15.12.2020 № 277	«Об утверждении Правил благоустройства территории города Перми»	
<b>Ранее согласованные/действующие колерные паспорта</b>		
от 15.09.2023 № 059-22-01-26-2473	Колерный паспорт здания: г. Пермь, Индустриальный район, ул. Молодогвардейская, 37 (шифр: 37М-23-ОФ)	согласован от 19.09.2023

ПРИМЕЧАНИЕ: Координационные оси расставлены условно, границы земельного участка и его номер приведены с сайта <https://pkk.rosreestr.ru/>, красные линии приведены с сайта <https://isogd.gorodperm.ru/>.

37М-24-ОФ						
Колерный паспорт объекта капитального строительства по ул. Молодогвардейская, 37 Индустриального района города Перми						
Изм.	Кол.уч	Лист	№ док.	Подпись	Дата	
Выполнил	Попова Е.Ю.				04.24	
Многоквартирный дом со встроенными нежилыми помещениями и подземной автостоянкой				Стадия	Лист	Листов
				П	2	
Общие данные				ООО «ПРИОРИТЕТ»		



ПРИМЕЧАНИЕ : На данном листе представлена визуализация, которая представляет общую концепцию проекта и может отличаться от фасадов колерного паспорта.

						37М-24-ОФ			
						Колерный паспорт объекта капитального строительства по ул. Молодогвардейская, 37 Индустриального района города Перми			
Изм.	Кол.уч	Лист	№док.	Подпись	Дата	Многоквартирный дом со встроенными нежилыми помещениями и подземной автостоянкой	Стадия	Лист	Листов
							П	3	
Выполнил		Попова Е.Ю.		<i>Е.Ю. Попова</i>	04.24	Существующее состояние фасадов (Визуализация)	ООО «ПРИОРИТЕТ»		



**Условия размещения входных групп:**

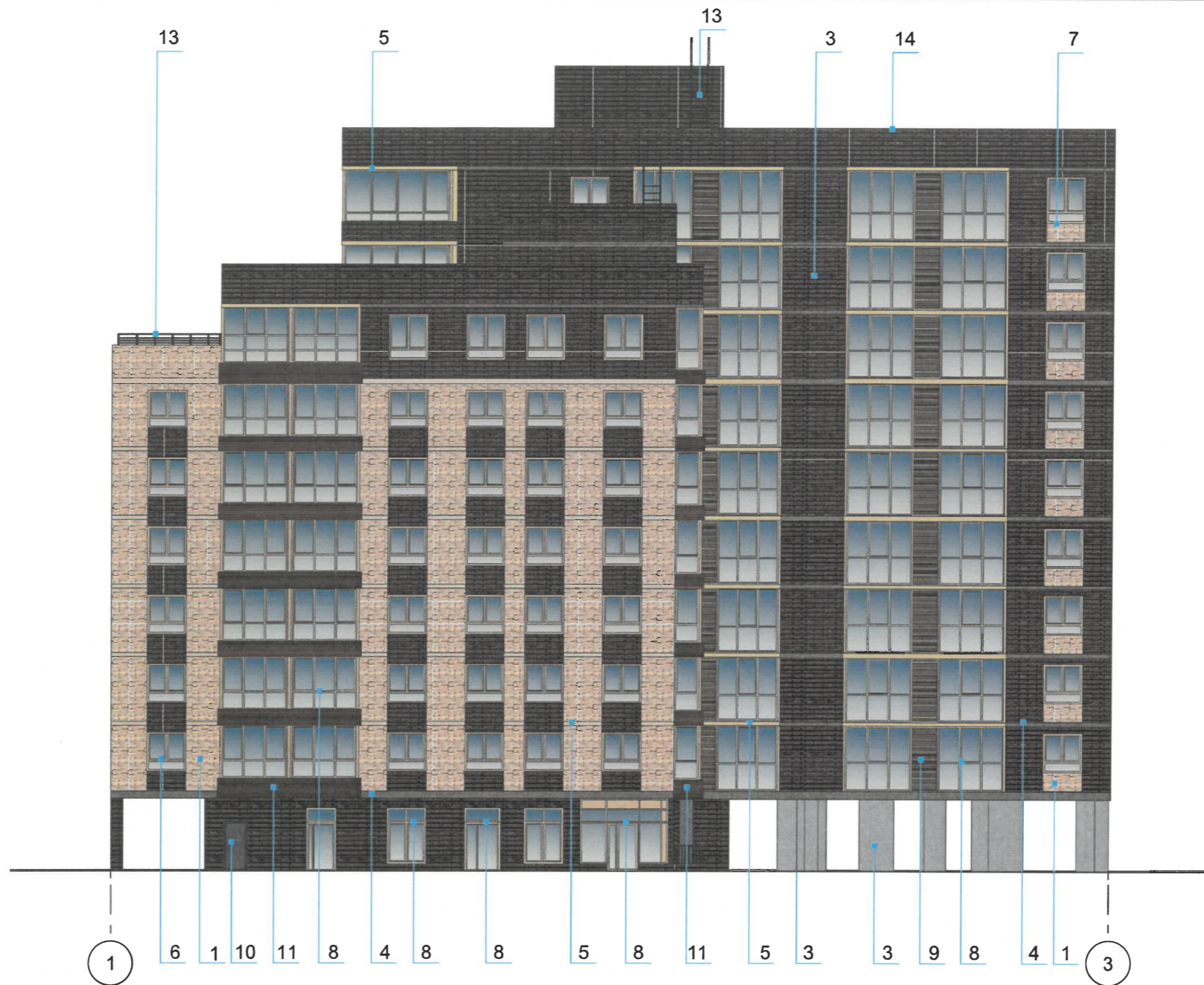
1. В случае, если наружные лестницы при дополнительно устроенных входах в общественные помещения здания выходят за границы предоставленного земельного участка и красные линии квартала, то устройство дополнительных или переустройство существующих входных групп требует получения разрешения в установленном порядке.
2. Требования к входным группам установлены пунктом 11.7 Правил благоустройства территории города Перми, утвержденных решением Пермской городской Думы от 15.12.2020 № 277.
3. При размещении новой входной группы, изменении входной группы при проведении реконструкции, капитального ремонта здания, строения, сооружения требуется разработка проекта колерного паспорта.
4. Требования к входным группам, расположенным в границах территорий общего пользования, за исключением входных групп, расположенных в границах территорий достопримечательных мест: - архитектурные элементы входных групп (крыльца, входная площадка, ступени, лестницы, ограждения, парапеты, роллетные системы (рольставни), козырьки, приямки, пандусы или подъемные устройства для маломобильных групп населения) должны быть выполнены параллельно фасаду здания, строения, сооружения на расстоянии не более чем 1,5 м от фасада здания, строения, сооружения и при условии сохранения ширины пешеходной зоны (тротуара) не менее 2 м; - размер входной площадки - 1,5 м x 1,85 м; - входная группа (приямок) в подвальное или полуподвальное помещение должна быть выполнена параллельно фасаду здания, строения, сооружения с лестницей на расстоянии не более чем 1,5 м от фасада здания, строения, сооружения. По периметру входной группы (приямка) устраивается парапет высотой не более 0,5 м, над входной группой (приямком) устанавливается козырек с водоотводом; - на высоте более 0,72 м от уровня земли входная группа должна быть выполнена за счет внутреннего пространства здания, строения, сооружения.
5. Ступени и входная площадка входных групп должны иметь противоскользящее покрытие или полосы.
6. На одном из торцов входной площадки может быть предусмотрен пандус или подъемное устройство для маломобильных групп населения.
7. Наружная кнопка вызывного устройства должна быть размещена в начале заезда на пандус или при входе на подъемное устройство для маломобильных групп населения.

**Условные обозначения**

- 5 - выноска и номер позиции согласно ведомости отделки фасадов на листе 1
- 1 - условная координационная ось

**СОГЛАСОВАНО**  
 за заместитель начальника ДГА  
 г. Перми - главный архитектор  
 Д.Ю. Лапшин  
 « 14 » 05 2024 г.

						37М-24-ОФ			
						Колерный паспорт объекта капитального строительства по ул. Молодогвардейская, 37 Индустриального района города Перми			
Изм.	Кол.уч	Лист	№ док.	Подпись	Дата	Многоквартирный дом со встроенными нежилыми помещениями и подземной автостоянкой	Стадия	Лист	Листов
Выполнил	Попова Е.Ю.			<i>[Signature]</i>	04.24		П	4	
						Главный фасад		ООО «ПРИОРИТЕТ»	



СОГЛАСОВАНО  
 1<sup>й</sup> заместитель Начальника ДГА  
 г. Перми - главный архитектор  
 Д.Ю. Лапшин  
 « 14 » 05 2024 г.

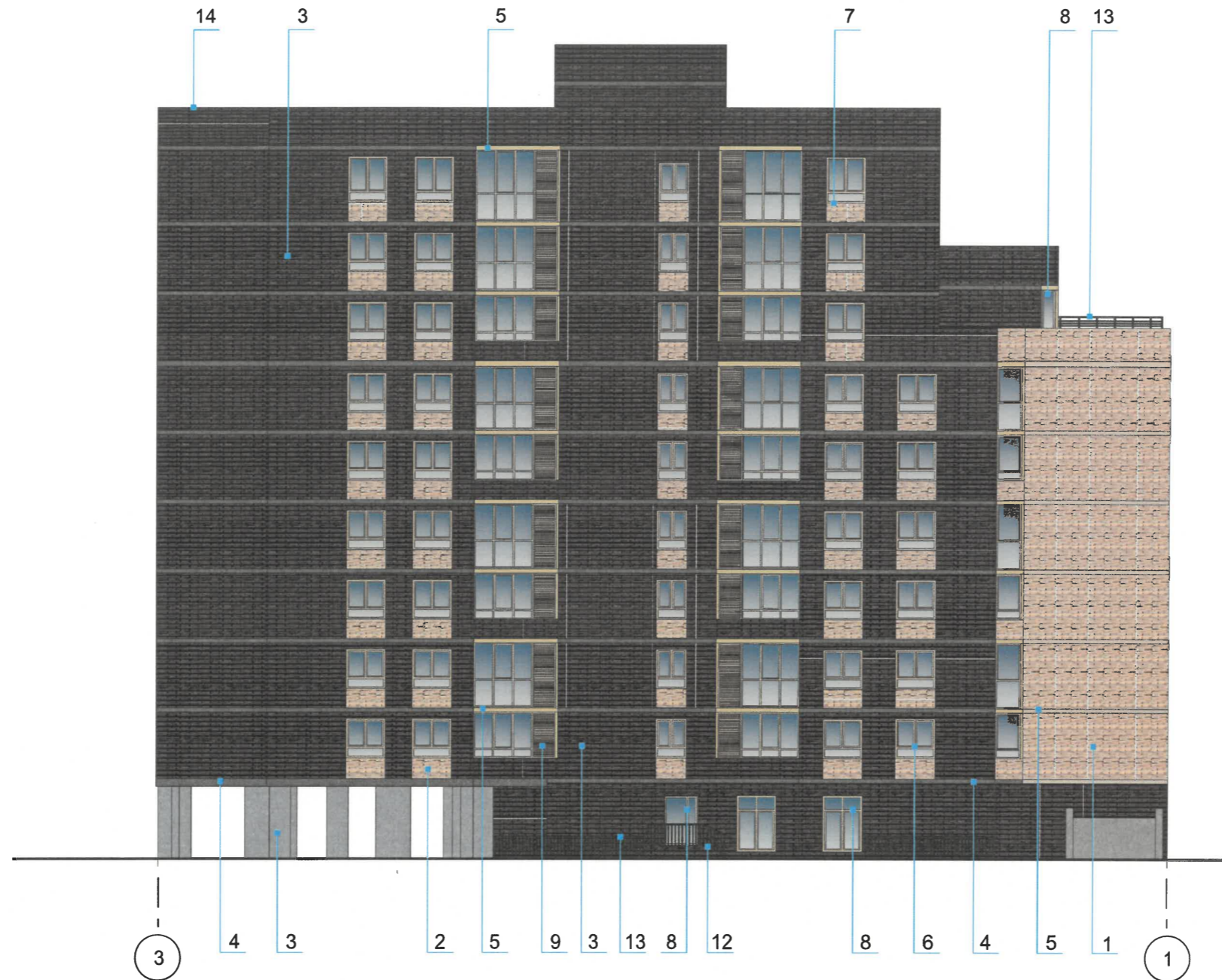
**Условные обозначения**

- 5 - выноска и номер позиции согласно ведомости отделки фасадов на листе 1
- ① - Условная координационная ось

**Примечание:**

- 1. Условия устройства и переустройства входных групп см.лист 4 ;
- 2. Условия размещения дополнительного оборудования см.лист 7.

						37М-24-ОФ			
						Коперный паспорт объекта капитального строительства по ул. Молодогвардейская, 37 Индустриального района города Перми			
Изм.	Кол.уч	Лист	№док.	Подпись	Дата	Многоквартирный дом со встроенными нежилыми помещениями и подземной автостоянкой	Стадия	Лист	Листов
Выполнил	Попова Е.Ю.			<i>[Signature]</i>	04.24		П	5	
						Боковой фасад	ООО «ПРИОРИТЕТ»		



СОГЛАСОВАНО  
 1<sup>й</sup> заместитель начальника ДГА  
 г. Перми - главный архитектор  
 Д.Ю. Лапшин  
 14.05.2024 г.

**Условные обозначения**

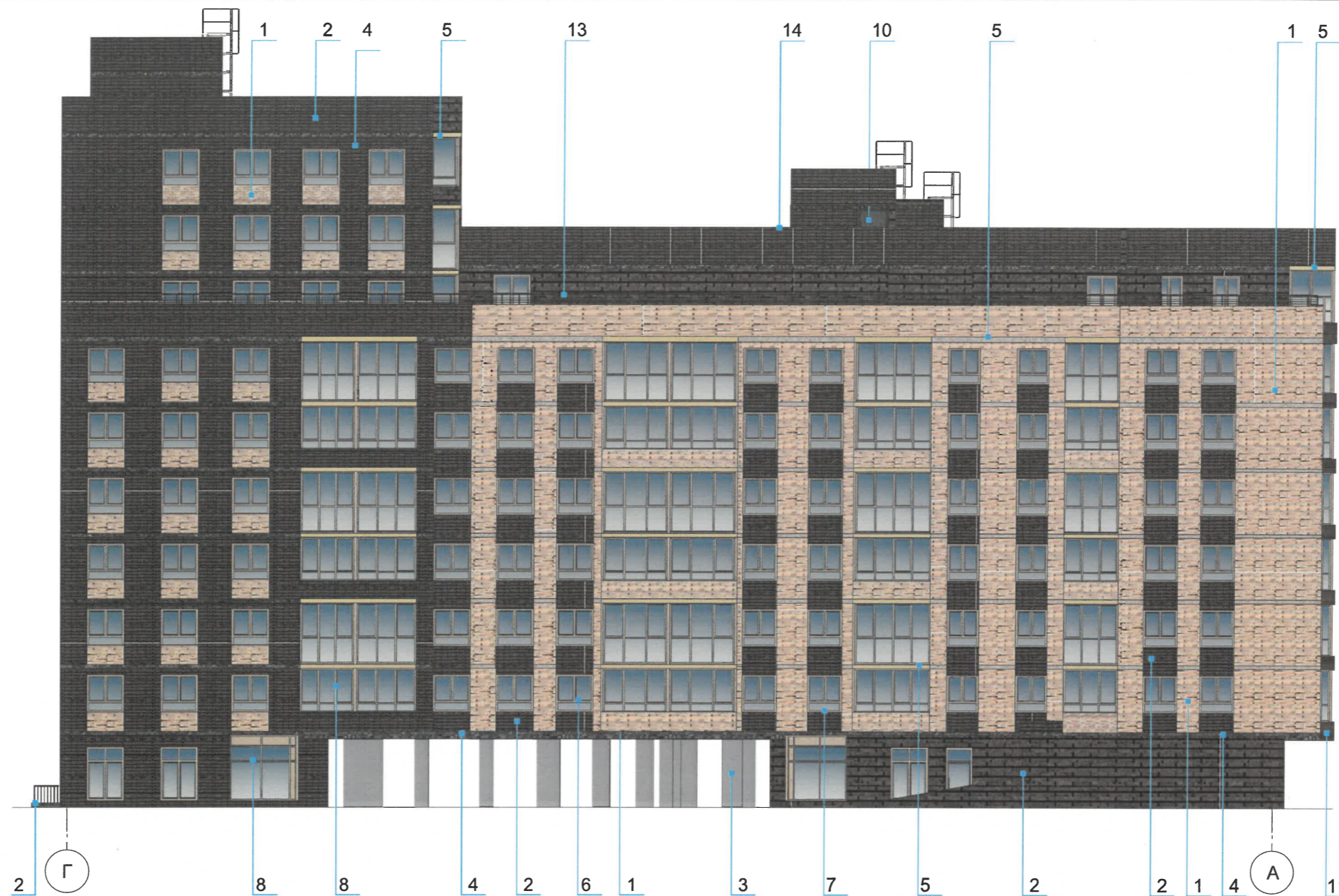
5 - выноска и номер позиции согласно ведомости отделки фасадов на листе 1

1 - Условная координационная ось

**Примечание:**

- 1. Условия устройства и переустройства входных групп см.лист 4 ;
- 2. Условия размещения дополнительного оборудования см.лист 7.

						37М-24-ОФ			
						Коперный паспорт объекта капитального строительства по ул. Молодогвардейская, 37 Индустриального района города Перми			
Изм.	Кол.уч	Лист	№док.	Подпись	Дата	Многоквартирный дом со встроенными нежилыми помещениями и подземной автостоянкой	Стадия	Лист	Листов
Выполнил	Попова Е.Ю.			<i>[Signature]</i>	04.24		П	6	
						Боковой фасад	ООО «ПРИОРИТЕТ»		



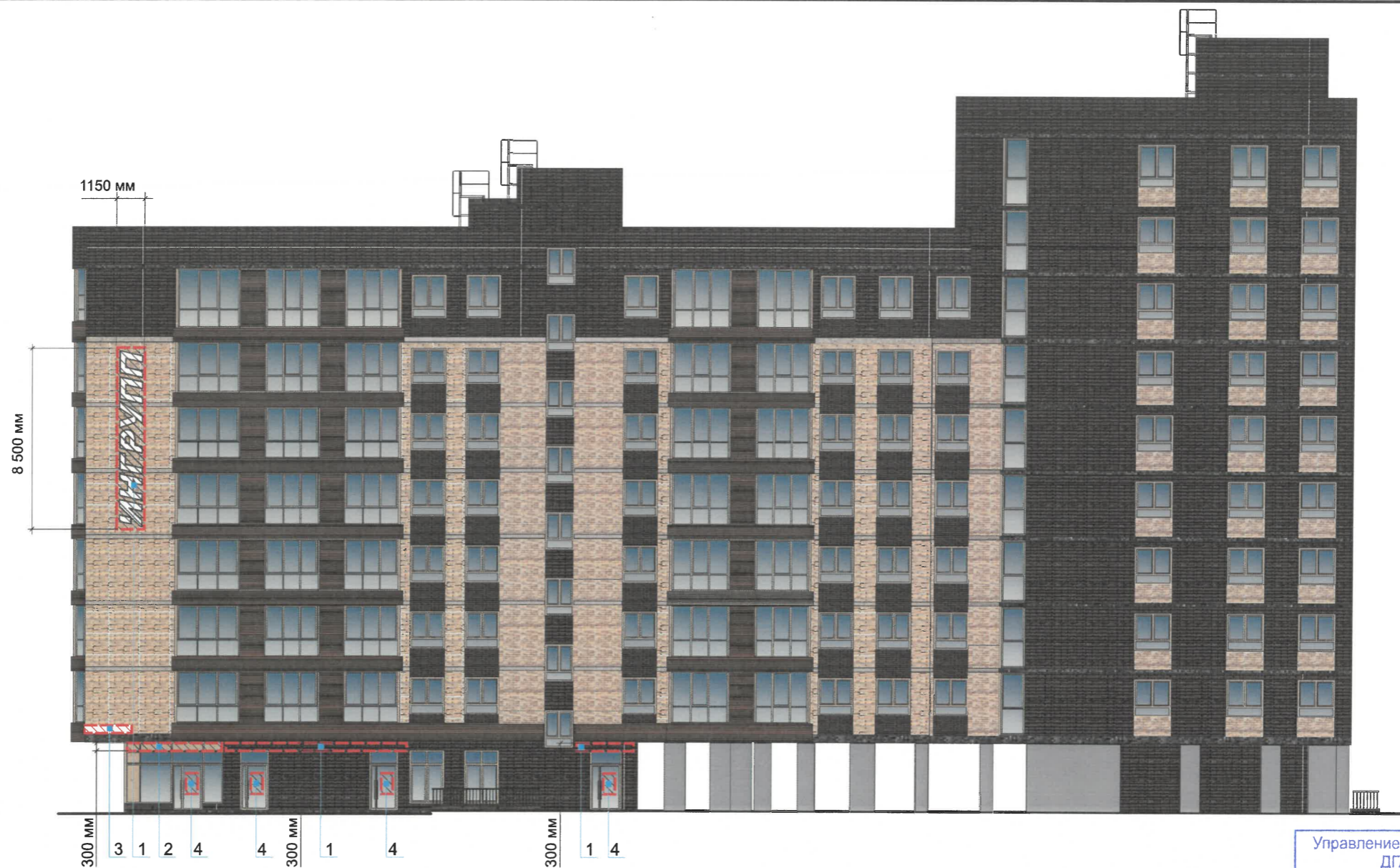
**Условия размещения дополнительного оборудования:**

- Дополнительное оборудование - размещаемые на фасадах здания, строения, сооружения системы технического обеспечения эксплуатации зданий, строений, сооружений (наружные блоки систем кондиционирования и вентиляции, маскирующие ограждения (экраны, решетки), вентиляционные трубопроводы, антенны, видеокамеры наружного наблюдения, электрощиты, кабельные линии, иное подобное оборудование), защитные устройства (решетки, рольставни), почтовые ящики, часы, банкоматы, элементы архитектурно-художественной подсветки, флажки и иное оборудование.
- Размещение дополнительного оборудования, дополнительных элементов и устройств на фасадах объектов капитального строительства рекомендуется при соблюдении следующих условий:
  - соответствие размещения дополнительного оборудования архитектурному решению фасадов, предусмотренному проектной документацией, в соответствии с которой осуществлено строительство (реконструкция) Объекта, с привязкой к единой (вертикальной, горизонтальной) системе осей фасадов;
  - единая горизонтальная ось - условная прямая линия. Определяется как половина расстояния между верхним и нижним архитектурным элементом (окна, наличники, карниз, фриз и другие), выделяющимся (западающим, выступающим) из плоскости стены;
  - единая вертикальная ось - условная прямая линия. Определяется как половина расстояния между границами одного архитектурного элемента (окна, двери, колонны) либо между двумя архитектурными элементами (окна, двери, колонны);
  - комплексное решение размещения оборудования - единое архитектурное и цветовое решение (в том числе размер, форма, материал);
  - размещение дополнительного оборудования на архитектурных деталях, элементах декора, поверхностях с ценной архитектурной отделкой, а также крепление, ведущее к повреждению архитектурных поверхностей, не допускаются.
- При размещении внешних блоков кондиционирования на фасадах здания, они закрываются декоративными экранами в цвет фасада.
- Рекомендуется наружные системы кондиционирования устанавливать: у жилых помещений - за счет внутреннего пространства балкона/лоджии, у нежилых - за счет пространства помещений.
- В соответствии со статьей 36 Жилищного кодекса Российской Федерации собственникам помещений в многоквартирном доме решение о возможности или невозможности размещения наружных блоков кондиционеров на фасадах многоквартирного дома может быть принято на общем собрании собственников помещений данного многоквартирного дома.
- В случае принятия положительного решения о размещении наружных блоков кондиционеров на фасадах многоквартирного дома рекомендуется внешние блоки кондиционирования закрывать маскирующими ограждениями (экраны, решетки) в цвет фасада.

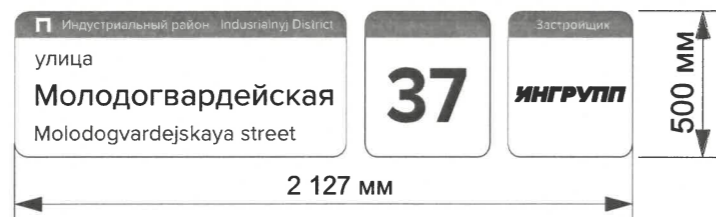
СОГЛАСОВАНО  
 1<sup>й</sup> заместитель начальника ДГА  
 г. Пермь - главный архитектор  
 Д.Ю. Лапшин  
 « 14 » 05 2024 г.

						37М-24-ОФ			
						Колерный паспорт объекта капитального строительства по ул. Молодогвардейская, 37 Индустриального района города Перми			
Изм.	Кол.уч	Лист	№ док.	Подпись	Дата	Многоквартирный дом со встроенными нежилыми помещениями и подземной автостоянкой	Стадия	Лист	Листов
Выполнил	Попова Е.Ю.			<i>[Signature]</i>	04.24		П	7	
						Дворовой фасад	ООО «ПРИОРИТЕТ»		





**Индивидуальный указатель с наименованием улицы и номером дома, поз. 3**



**Ведомость средств размещения информации, рекламных конструкций**

№	Тип объекта, материал, способы крепления	Цвет (с указанием RAL)	Наличие подсветки
1.	Вывеска - объемные буквы и/или логотипы без подложки на металлических направляющих в цвет фасада на стене здания. Металл, пластик, пленки	Фирменные цвета	Внешняя или внутренняя, светодиодами
2.	Вывеска - объемные буквы и /или логотипы без подложки на направляющих на фоне витража. Металл, пластик, пленки	Фирменные цвета	Внешняя или внутренняя, светодиодами
3.	Индивидуальный указатель с наименованием улицы и номером дома (здания) (пункт 11.4.2 Решения Пермской городской Думы от 15.12.2020 № 277). Пластик, металл.	Фирменные цвета	Возможна подсветка
4.	Информационная табличка (режимник). Одиночная (500x700). Оргстекло, пластик, металл, выклейки	Фирменные цвета	Без подсветки

**Условные обозначения:**

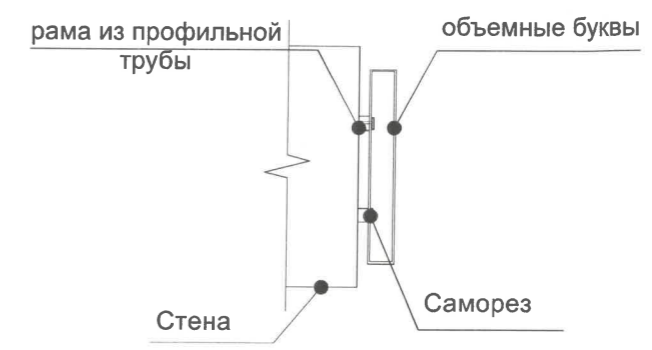
- - - - - Ось размещения средств размещения информации, рекламных конструкций
- 1 - Выноска и номер позиции согласно Ведомости средств размещения информации, рекламных конструкций на листе 8
- ▨ - Место допустимого размещения средств размещения информации, рекламных конструкций
- ✱ 1 м ✱ - Высота допустимого места размещения средств размещения информации, рекламных конструкций

Управление архитектуры и городского дизайна  
ДГА администрации г.Перми  
**СООТВЕТСТВУЕТ АРХИТЕКТУРНОМУ  
ОБЛИКУ ГОРОДА ПЕРМИ**  
«18» 09/2024  
Подпись: *Маринов С.А.*

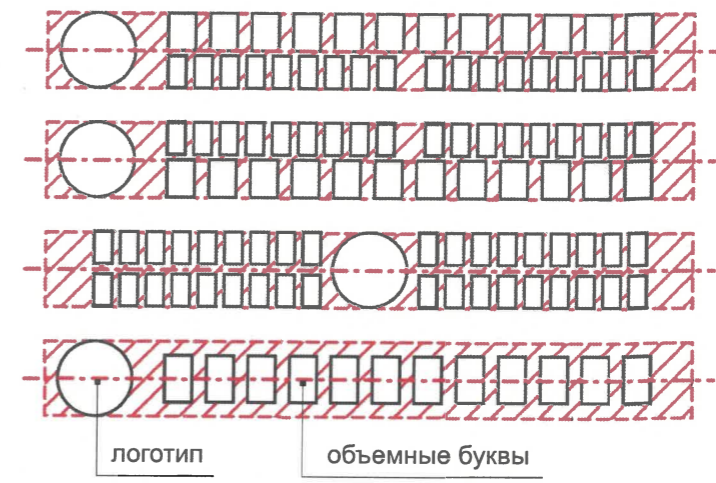
Изм.	Кол.уч	Лист	№ док.	Подпись	Дата	37М-24-ОФ		
Выполнил	Попова Е.Ю.			<i>Е.Ю. Попова</i>	04.24	Колерный паспорт объекта капитального строительства по ул. Молодогвардейская, 37 Индустриального района города Перми		
Многоквартирный дом со встроенными нежилыми помещениями и подземной автостоянкой						Стадия	Лист	Листов
						П	8	
Размещение средств размещения информации, рекламных конструкций						ООО «ПРИОРИТЕТ»		



**Узел крепления**



**Схема компоновки объемных букв и/или логотипов, относительно оси и места размещения средств размещения информации, поз.1, 2**



**Условия размещения средств размещения информации, рекламных конструкций.**

1. Место размещения информации располагаются относительно условной прямой линии – единой горизонтальной оси. Местоположение оси на фасаде определяется как половина расстояния между верхним и нижним архитектурным элементом (окна, наличники, карниз, фриз и др.), выделяющимся (западающим, выступающим) из плоскости стены.
2. Размещение вывесок и рекламных конструкций должно осуществляться в границах места допустимого размещения средств размещения информации, рекламных конструкций, установленных данным колерным паспортом объекта капитального строительства.
3. Размещение вывесок по отношению друг к другу, их конфигурация, наполненность информацией должны соответствовать Стандартным требованиям к вывескам, их размещению и эксплуатации (далее - Стандартные требования), утвержденным Решением Пермской городской Думы от 15.12.2020 №277.
4. В случае, если планируемые к размещению вывески не соответствуют Стандартным требованиям и действующему колерному паспорту, требуется внесение изменений в колерный паспорт путем разработки нового колерного паспорта.
5. Максимальный размер информационных табличек – 0,5 м x 0,7 м (пункт 2.13 Стандартных требований).
6. Узел крепления каждого типа объекта информации разрабатывается отдельным рабочим проектом.
7. В случае размещения рекламной конструкции на фасаде здания, строения, сооружения, такая конструкция должна быть отражена в составе нового колерного паспорта, а ее размещение должно осуществляться в соответствии с действующим порядком установки эксплуатации рекламных конструкций на территории города Перми, утвержденным решением Пермской городской Думы от 27.01.2009 № 11, с последующим получением на установку и эксплуатацию рекламной конструкции в установленном порядке.
8. В случае возникновения спорных ситуаций с другими организациями в отношении мест размещения вывесок, расположенных не в границах занимаемого помещения, регулирование конфликта и окончательное решение по размещению вывесок той или иной претендующей организации принимает владелец данного объекта.
9. В случае возникновения спорных ситуаций с другими организациями в отношении мест размещения нестандартных вывесок, расположенных не в границах занимаемого помещения, регулирование конфликта и окончательное решение по размещению вывесок той или иной претендующей организации в соответствии с положениями Жилищного кодекса Российской Федерации должно приниматься на собрании собственников помещений в многоквартирном доме.
10. Размещение вывесок, перекрывающих оконные проемы, а также расположенных на балконах, лоджиях зданий и сооружений должно быть согласовано с собственниками помещений, к которым относится балкон и данный оконный проем.
11. В случае возникновения спорных ситуаций в отношении места размещения информационной конструкции на парапете кровли/кровле/стене у кровли, регулирование конфликта и окончательное решение по размещению информационной конструкции должно приниматься на собрании собственников помещений в многоквартирном доме в соответствии с положениями Жилищного кодекса Российской Федерации.

**Условные обозначения:**

- - - - - Ось размещения средств размещения информации, рекламных конструкций
- 1 - Выноска и номер позиции согласно Ведомости средств размещения информации, рекламных конструкций на листе 8
- ▨ - Место допустимого размещения средств размещения информации, рекламных конструкций
- ✱ 1 м ✱ - Высота допустимого места размещения средств размещения информации, рекламных конструкций

Управление архитектуры и городского дизайна  
ДГА администрации г.Перми  
**СООТВЕТСТВУЕТ АРХИТЕКТУРНОМУ  
ОБЛИКУ ГОРОДА ПЕРМИ**  
«14» 05 2024  
Подпись: *Марина С. А.*

						37М-24-ОФ		
						Колерный паспорт объекта капитального строительства по ул. Молодогвардейская, 37 Индустриального района города Перми		
Изм.	Коп.уч	Лист	№док.	Подпись	Дата			
Выполнил	Попова Е.Ю.			<i>Е.Ю. Попова</i>	04.24	Многоквартирный дом со встроенными нежилыми помещениями и подземной автостоянкой		
						Стадия	Лист	Листов
						П	9	
						Размещение средств размещения информации, рекламных конструкций		
						ООО «ПРИОРИТЕТ»		

