

ООО "ВерхнекамПроект"  
ОГРН 1165958064470, ИНН 5904332513  
Свидетельство № 0473.00-2017-5904332513-П-140

*059-22-01-26-861 от 02.05.2024*

Заказчик: ООО "Агроторг"

**ПАСПОРТ ВНЕШНЕГО ОБЛИКА ОБЪЕКТА КАПИТАЛЬНОГО СТРОИТЕЛЬСТВА  
(КОЛЕРНЫЙ ПАСПОРТ)**

АДРЕС ОБЪЕКТА: г. Пермь, административный район Мотовилихинский,  
улица Аркадия Гайдара, здание (строение) № 13а

040-2024-169-КП

ПЕРМЬ 2024 г.

**Ведомость отделки фасадов**

| ПОЗ. | ЭЛЕМЕНТ ФАСАДА  | ЭТАЛОН ЦВЕТА | ОБОЗНАЧ.      | ВИД ОТДЕЛКИ   | ПРИМ. |
|------|---|--------------|---------------|---|-------|
| 1    | Основное поле стен (тип 1)                              |              | RAL 080 80 05 | Бетонные фасадные плитки                                    |       |
| 2    | Основное поле стен (тип 2)                              |              | RAL 080 80 05 | Штукатурка, окраска   |       |
| 3    | Оконные переплеты, балконные переплеты, дверные полотна |              | RAL 9010      | Металлопластик/дерево, окраска                              |       |
| 4    | Дверные блоки балконов МОП                              |              | RAL 7040      | Металл с покраской атмосферостойкой краской/Дерево, окраска |       |
| 5    | Основное поле стен (тип 3)                              |              | RAL 240 60 15 | Штукатурка, окраска   |       |
| 6    | Дверные полотна (тип 1)                                 |              | RAL 7040      | Металл с покраской атмосферостойкой краской                 |       |
| 7    | Дверные полотна (тип 2) (вход в подъезд)                |              | RAL 7040      | Металл с покраской атмосферостойкой краской                 |       |
| 8    | Кровля, кровля входа в подъезд, покрытие парапетов      |              | -             | Мягкий рулонный материал                                    |       |
| 9    | Ограждение балконов                                     |              | RAL 7040      | Металл с покраской атмосферостойкой краской                 |       |
| 10   | Поле стен коммерческого помещения (тип 1)               |              | RAL 7038      | Фасадные панели из композитного материала                   |       |
| 11   | Поле стен коммерческого помещения (тип 2), фриз         |              | RAL 6037      | Фасадные панели из композитного материала                   |       |
| 12   | Оконные переплеты коммерческих помещений                |              | RAL 9010      | Металлопластик (стеклопакеты)                               |       |
| 13   | Входные двери коммерческих помещений (тип 1)            |              | RAL 6037      | Металлопластик (стеклопакеты)                               |       |
| 14   | Входные двери коммерческих помещений (тип 2)            |              | RAL 7035      | Металл с полимерным покрытием                               |       |
| 15   | Козырьки коммерческих помещений                         |              | RAL 7045      | Металл с покраской атмосферостойкой краской                 |       |
| 16   | Пристрой  |              | RAL 7045      | Металл с покраской атмосферостойкой краской                 |       |

**Ведомость чертежей**

| ЛИСТ | НАИМЕНОВАНИЕ  | ПРИМЕЧАНИЯ |
|------|---|------------|
| 1-2  | Общие данные  |            |
| 3    | Существующее состояние фасадов                                  |            |
| 4    | Главный фасад   |            |
| 5    | Дворовой фасад  |            |
| 6    | Боковые фасады  |            |
| 7-8  | Размещение средств размещения информации, рекламных конструкций |            |
| 9    | Эталоны колеров   |            |

**Пояснительная записка**

**Объект капитального строительства** - многоквартирный жилой дом с пристроенным магазином товаров повседневного спроса, расположенный по адресу: г. Пермь, Мотовилихинский район, ул. Аркадия Гайдара, д. 13а; Год постройки и ввода в эксплуатацию - 1983 г.; Количество этажей: многоквартирный жилой дома - 14 этажей; магазин товаров повседневного спроса - 1 этаж; В плане здание прямоугольной формы. Материал наружных стен - кирпич с облицовкой бетонными плитками. Крыша - плоская.

**Ранее разработанные колерные паспорта:** Колерный паспорт №059-22-01-40-4540 от 04.12.2018 г.  
**Нахождение в границах зон объектов культурного наследия:** рассматриваемый объект не располагается в зоне охраны объектов культурного наследия.

**Настоящим колерным паспортом:**  
 - вносятся изменения в ранее согласованный колерный паспорт от 04.12.2018 №059-22-01-40-4540, шифр: 2018-ИПГ-007-КПФ (согл. 14.12.2018) в части изменения отделочных материалов и цветового решения фриза; в части уточнения видов и мест размещения средств размещения информации, рекламных конструкций, которые не повлекут к нарушению архитектурного облика здания.

**Цветовое решение и применяемые материалы обеспечивают комплексное решение всех элементов фасадов, единство архитектурного облика.**

**Раздел "Архитектурно-художественная подсветка" настоящим колерным паспортом не разрабатывается. Освещение фасада осуществляется за счет свечения окон и вывесок.**

В соответствии с Градостроительным кодексом Российской Федерации, решением Пермской городской Думы от 15.12.2020 №277 "Об утверждении Правил благоустройства территории города Перми" (далее - Решение ПГД №277) и постановлением администрации города Перми от 22.02.2017 №130 "Об утверждении формы и Порядка согласования паспорта внешнего облика объекта капитального строительства (колерного паспорта)" колерные паспорта либо внесения изменений в колерные паспорта не являются разрешительной документацией на строительство, реконструкцию объектов капитального строительства; не являются правовым основанием на устройство (переустройство, демонтаж) пристроек, навесов, козырьков и других элементов объекта капитального строительства. Предметом согласования данного колерного паспорта являются: принятые цветовые решения элементов фасада, применяемые материалы существующего объекта недвижимости, а также определение возможных типов размещения средств размещения информации на нем. Средства размещения информации, рекламные конструкции, не соответствующие типу и местам их возможного размещения, предусмотренные данным колерным паспортом либо стандартным требованиям, утвержденными Решением ПГД №277, подлежат демонтажу.

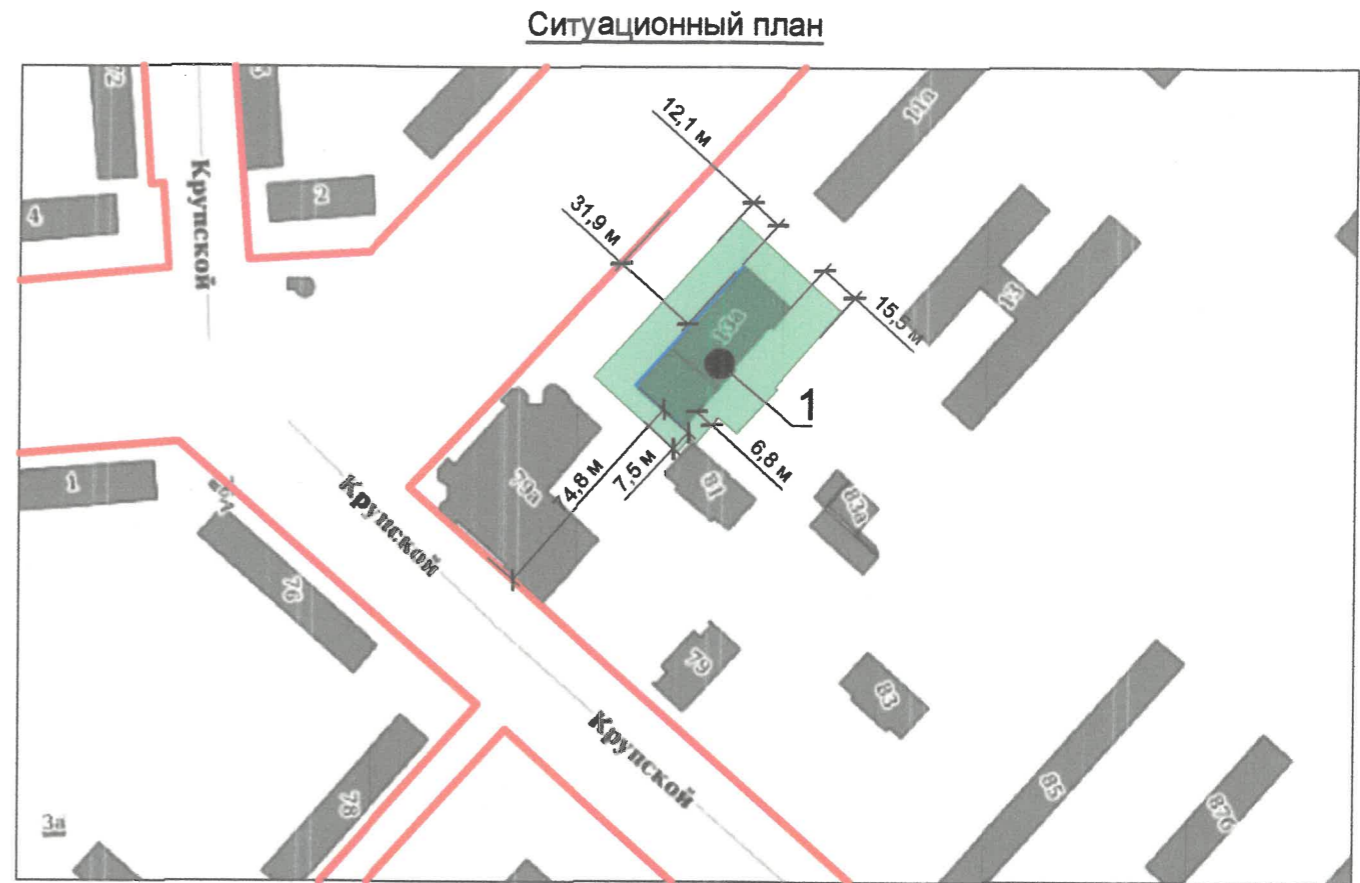
Взам. инв. №  
Подп. и дата  
Инв. № подл.

**СОГЛАСОВАНО**  
 1<sup>й</sup> заместитель начальника ДГА  
 г. Перми - главный архитектор  
 Д.Ю. Лапшин  
 «23» 05 2024 г.

|         |         |          |       |       |       |  |                         |      |        |
|---------|---------|----------|-------|-------|-------|--|-------------------------|------|--------|
|         |         |          |       |       |       | <b>040-2024-169-КП</b>   |                         |      |        |
|         |         |          |       |       |       | Колерный паспорт объекта капитального строительства по ул. Аркадия Гайдара, 13а Мотовилихинского района г. Перми |                         |      |        |
| Изм.    | Кол.уч. | Лист     | № док | Подп. | Дата  | Многоквартирный жилой дом с пристроенным магазином товаров повседневного спроса                                  | Стадия                  | Лист | Листов |
| Разраб. |         | Лопатина |       | Сп    | 04.24 |  | П                       | 1    | 9      |
| ГИП     |         | Гордымов |       | Х     | 04.24 | Общие данные (начало)  | <b>ВЕРХНЕКАМ ПРОЕКТ</b> |      |        |

Инструкция о порядке производства работ,  
связанных с окраской фасадов и всех наружных частей зданий, сооружений, строений,  
расположенных на территории города Перми

- Окраска (отделка) фасадов и всех наружных частей зданий, сооружений, строений, расположенных на территории города Перми, может производиться лишь на основании паспорта внешнего облика объекта капитального строительства (колерного паспорта), согласованного с департаментом градостроительства и архитектуры администрации г. Перми (далее - ДГА).
- До начала процесса окраски (отделки) здания или какого-либо сооружения должны быть произведены работы по капитальному ремонту всех без исключения его наружных частей, подлежащих окраске.
- До начала ремонта зданий, имеющих газосветовую рекламу, сообщить рекламораспространителю о предстоящих работах на фасаде здания с целью сохранения вывесок либо их демонтажа.
- Полуразрушенные и разрушенные архитектурные художественно-скульптурные элементы фасада: карнизы, фризы, колонны, пилястры, сандрики, кронштейны, обрамления проемов, различные лепные украшения, барельефы, мозаика, художественная роспись и т.п. подлежат обязательному восстановлению в своем первоначальном виде. Категорически запрещается производить окраску здания без предварительного восстановления указанных элементов декора фасада.
- Металлические поверхности отдельных элементов фасада: чугунные решетки, ограждения балконов и лестниц, элементы входных групп, двери, кронштейны и прочие архитектурно-художественные элементы фасада перед окраской очищаются от грязи, ржавчины, старой краски и покрываются вновь атмосферостойкой краской для металлических поверхностей.
- В соответствии с выданными образцами цвета (колерами) на окраску (отделку) здания организация, производящая ремонт здания, составляет пробные образцы цвета, которые наносятся на подготовленную для покраски поверхность стены в уровне 1-го этажа здания (не выше 1,5 метров от земли).
- Проверку и согласование пробного образца цвета (выкрас колера) производит уполномоченный представитель ДГА. Без указанных проверки и согласования производить окраску (отделку) фасадов здания категорически запрещается.
- Домоуправления, организации и учреждения, производящие окраску (отделку) и связанный с нею ремонт фасадов здания, несут ответственность за выполнение настоящей инструкции и могут быть привлечены к административной ответственности за ее нарушение в соответствии со статьей 6.8.2 «Нарушение требований к внешнему виду фасадов зданий, строений, сооружений» Закона Пермского края от 06.04.2015 № 460-ПК «Об административных правонарушениях в Пермском крае».
- По всем вопросам, связанным с производством работ, необходимо обращаться в ДГА по адресу: г. Пермь, ул. Сибирская, 15, каб. 315, тел. 212-76-98.



- Условные обозначения
- 14-этажный многоквартирный жилой дом с пристроенным 1-этажным магазином товаров повседневного спроса по адресу: г. Пермь, Мотовилихинский район, ул. Аркадия Гайдара, д. 13а.
  - фасады с местами размещения средств размещения информации, рекламных конструкций
  - красные линии
  - земельный участок с кадастровым номером 59:01:4311905:87

Ведомость ссылочных и прилагаемых документов

| ОБОЗНАЧЕНИЕ  | НАИМЕНОВАНИЕ  | ПРИМЕЧАНИЯ               |
|--|---|--------------------------|
|  | <u>Ссылочные документы</u>  |                          |
| Решение Пермской Городской Думы от 15.12.2020 №277                           | "Об утверждении Правил благоустройства территории города Перми"   |                          |
| Постановление администрации г.Перми от 22.02.2017 №130                       | "Об утверждении формы и Порядка согласования паспорта внешнего облика объекта капитального строительства (колерного паспорта)"                |                          |
| Ранее разработанный колерный паспорт:<br>от 04.12.2018<br>№059-22-01-40-4540 | Колерный паспорт объекта капитального строительства по ул. Аркадия Гайдара, 13а в Мотовилихинском районе города Перми, шифр: 2018-ИПГ-007-КПФ | Согласован<br>14.12.2018 |

Изм. Кол.уч Лист № док Подп. Дата  
Разраб. Лопатина Собо 04.24  
ГИП Гордымов Хорв 04.24

|         |        |          |       |       |       |   |                             |      |        |
|---------|--------|----------|-------|-------|-------|---|-----------------------------|------|--------|
|         |        |          |       |       |       | <b>040-2024-169-КП</b>  |                             |      |        |
|         |        |          |       |       |       | Колерный паспорт объекта капитального строительства по ул.Аркадия Гайдара, 13а Мотовилихинского района г. Перми |                             |      |        |
| Изм.    | Кол.уч | Лист     | № док | Подп. | Дата  | Многоквартирный жилой дом с пристроенным магазином товаров повседневного спроса                                 | Стадия                      | Лист | Листов |
| Разраб. |        | Лопатина |       | Собо  | 04.24 |   | П                           | 2    |        |
| ГИП     |        | Гордымов |       | Хорв  | 04.24 | Общие данные (продолжение)  | <b>ВЕРХНЕКАМ<br/>ПРОЕКТ</b> |      |        |

Главный фасад



Дворовой фасад



Боковой фасад



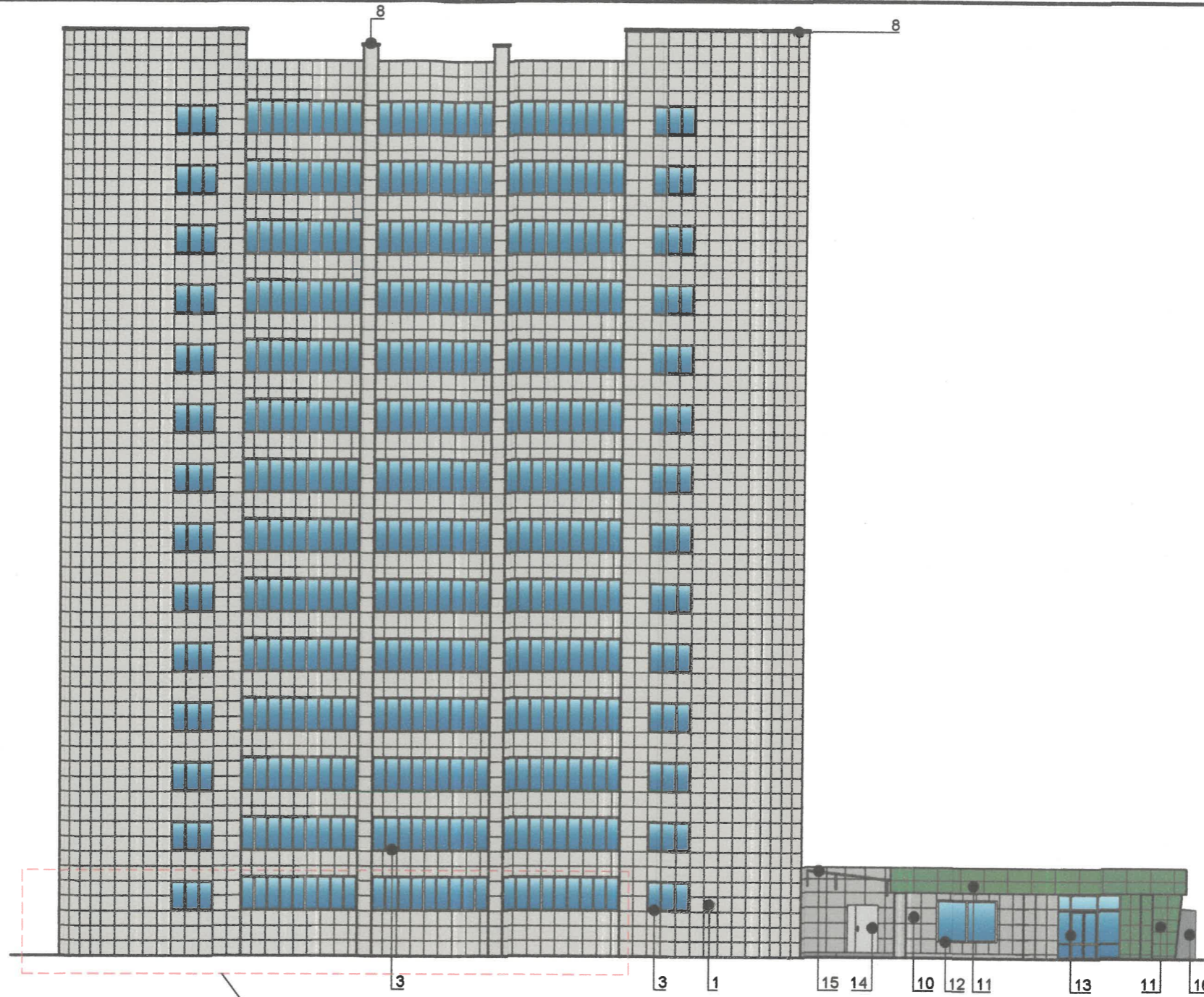
Боковой фасад



Примечание: Фотофиксация фасадов выполнена 04.2024 г.

|         |         |          |       |            |       |   |                             |      |        |
|---------|---------|----------|-------|------------|-------|---|-----------------------------|------|--------|
|         |         |          |       |            |       | <b>040-2024-169-КП</b>  |                             |      |        |
|         |         |          |       |            |       | Коперный паспорт объекта капитального строительства по ул. Аркадия Гайдара, 13а<br>Мотовилихинского района г. Перми |                             |      |        |
| Изм.    | Кол.уч. | Лист     | № док | Подп.      | Дата  | Многоквартирный жилой дом с<br>пристроенным магазином товаров<br>повседневного спроса                               | Стадия                      | Лист | Листов |
| Разраб. |         | Лопатина |       | <i>Сид</i> | 04.24 |   | П                           | 3    |        |
| ГИП     |         | Гордымов |       | <i>Хри</i> | 04.24 | Существующее состояние фасадов  | <b>ВЕРХНЕКАМ<br/>ПРОЕКТ</b> |      |        |

|               |              |              |
|---------------|--------------|--------------|
| Инва. № подл. | Подп. и дата | Взам. инв. № |
|               |              |              |



**Примечание:**

1. В случае, если наружные лестницы при дополнительно устроенных входах в общественные помещения здания выходят за границы предоставленного земельного участка и красные линии квартала, то устройство дополнительных или переустройство существующих входных групп требует получения разрешения в установленном порядке.
2. Требования к входным группам установлены пунктом 11.7 Правил благоустройства территории города Перми, утвержденных Решением Пермской городской Думы от 15.12.2020 №277.
3. При размещении новой входной группы, изменении входной группы при проведении реконструкции, капитального ремонта здания, строения, сооружения требуется разработка проекта колерного паспорта.
4. Размещение входных групп, расположенных в границах территорий достопримечательных мест на территории города Перми, должно соответствовать требованиям, установленным органом охраны объектов культурного наследия.
5. Требования к входным группам, расположенным в границах территорий общего пользования, за исключением входных групп, расположенных в границах территорий достопримечательных мест:
  - архитектурные элементы входных групп (крыльца, входная площадка, ступени, лестницы, ограждения, парапеты, роллетные системы (рольставни), козырьки, приямки, пандусы или подъемные устройства для маломобильных групп населения) должны быть выполнены параллельно фасаду здания, строения, сооружения на расстоянии не более чем 1,5 м от фасада здания, строения, сооружения и при условии сохранения ширины пешеходной зоны (тротуара) не менее 2 м;
  - размер входной площадки - 1,5 м x 1,85 м;
  - входная группа (приямок) в подвальное или полуподвальное помещение должна быть выполнена параллельно фасаду здания, строения, сооружения с лестницей на расстоянии не более чем 1,5 м от фасада здания, строения, сооружения. По периметру входной группы (приямка) устанавливается парапет высотой не более 0,5 м, над входной группой (приямком) устанавливается козырек с водоотводом;
  - на высоте не более 0,72 м от уровня земли входная группа должна быть выполнена за счет внутреннего пространства здания, строения, сооружения.
6. Ступени и входная площадка входных групп должны иметь противоскользящее покрытие или полосы.
7. На одном из торцов входной площадки может быть предусмотрен пандус или подъемное устройство для маломобильных групп населения.
8. Наружная кнопка вызывного устройства должна быть размещена в начале заезда на пандус или при входе на подъемное устройство для маломобильных групп населения.

Территориальными органами не предоставлена информация о законности размещения входных групп

СОГЛАСОВАНО  
1й заместитель начальника ДГА  
г. Перми - главный архитектор  
Д.Ю. Лапшин  
« 23 » 05 2024 г.

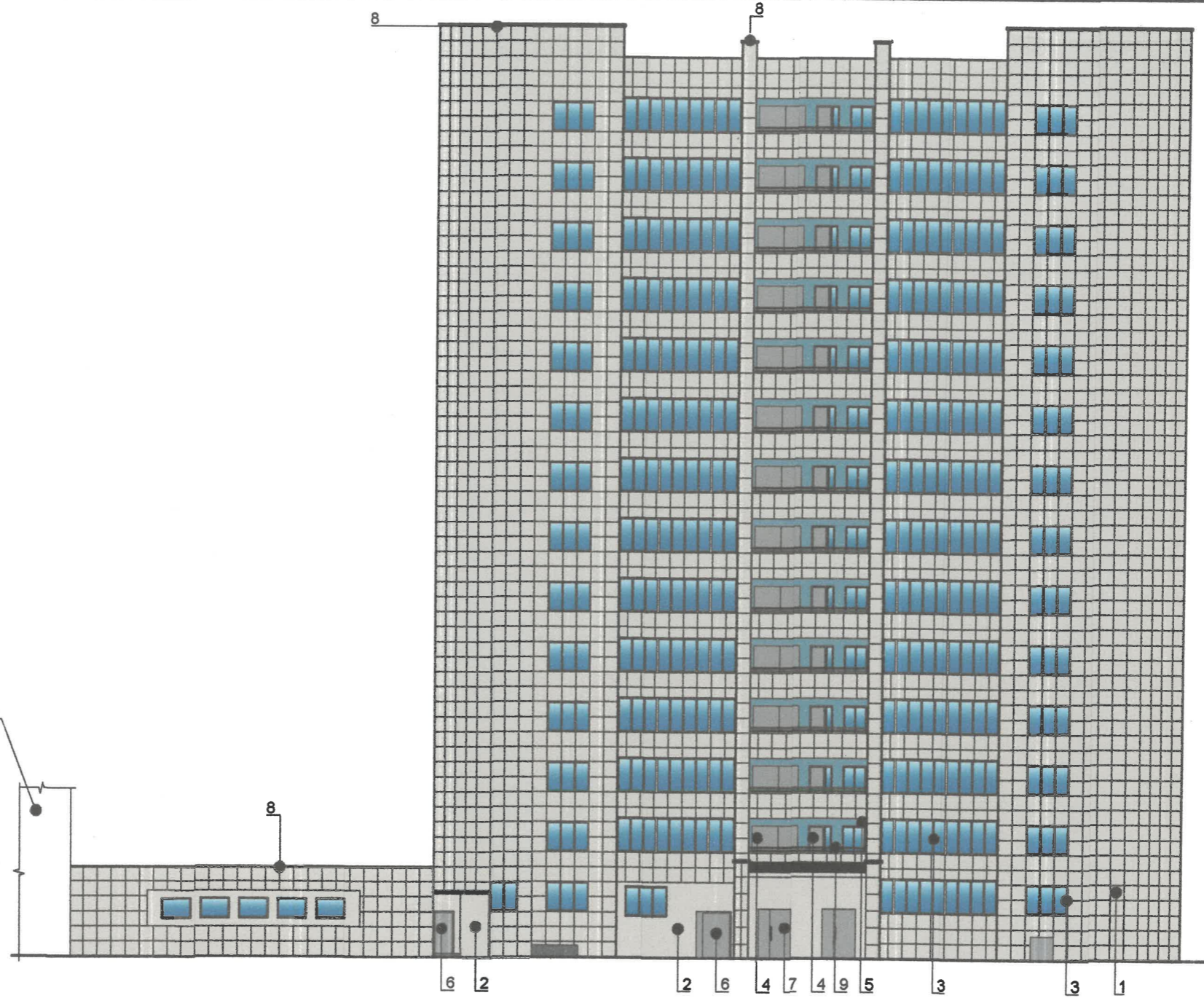
**УСЛОВНЫЕ ОБОЗНАЧЕНИЯ**

4 - Выноска и номер позиции согласно ведомости отделки фасада на листе 1

Инв. № подл. Подп. и дата Взам. инв. №

|         |        |          |       |       |       |  |                         |      |        |
|---------|--------|----------|-------|-------|-------|--|-------------------------|------|--------|
|         |        |          |       |       |       | <b>040-2024-169-КП</b>   |                         |      |        |
|         |        |          |       |       |       | Колерный паспорт объекта капитального строительства по ул. Аркадия Гайдара, 13а Мотовилихинского района г. Перми |                         |      |        |
| Изм.    | Кол.уч | Лист     | № док | Подп. | Дата  | Многоквартирный жилой дом с пристроенным магазином товаров повседневного спроса                                  | Стадия                  | Лист | Листов |
| Разраб. |        | Лопатина |       | Собо  | 04.24 |  | П                       | 4    |        |
| ГИП     |        | Гордымов |       | Хорш  | 04.24 | Главный фасад  | <b>ВЕРХНЕКАМ ПРОЕКТ</b> |      |        |

Примыкание к зданию по ул. Крупской, 81



**Примечание:**

- Дополнительное оборудование - размещаемые на фасадах здания, строения, сооружения системы технического обеспечения эксплуатации зданий, строений, сооружений (наружные блоки систем кондиционирования и вентиляции, маскирующие ограждения (экраны, решетки), вентиляционные трубопроводы, антенны, видеокамеры наружного наблюдения, электрощиты, кабельные линии, иное подобное оборудование), защитные устройства (решетки, рольставни), почтовые ящики, часы, банкоматы, элементы архитектурно-художественной подсветки, флагштоки и иное оборудование.
- Размещение дополнительного оборудования, дополнительных элементов и устройств на фасадах объектов капитального строительства рекомендуется при соблюдении следующих условий:
  - соответствие размещения дополнительного оборудования архитектурному решению фасадов, предусмотренному проектной документацией, в соответствии с которой осуществлено строительство (реконструкция) Объекта, с привязкой к единой (вертикальной, горизонтальной) системе осей фасадов;
  - единая вертикальная ось - условная прямая линия. Определяется как половина расстояния между границами одного архитектурного элемента (окна, двери, колонны) либо между двумя архитектурными элементами (окна, двери, колонны);
  - комплексное решение размещения оборудования - единое архитектурное и цветовое решение (в том числе размер, форма, материал);
  - размещение дополнительного оборудования на навесном вентилируемом фасаде; архитектурных деталях, элементах декора, поверхностях с ценной архитектурной отделкой, а также крепление, ведущее к повреждению архитектурных поверхностей, не допускаются.
- Размещение дополнительного оборудования не должно нарушать законные интересы собственников жилых помещений в непосредственной близости с оборудованием.
- Наружные системы кондиционирования устанавливаются: у жилых помещений - за счет внутреннего пространства балкона/лоджии, у нежилых - за счет пространства помещений.

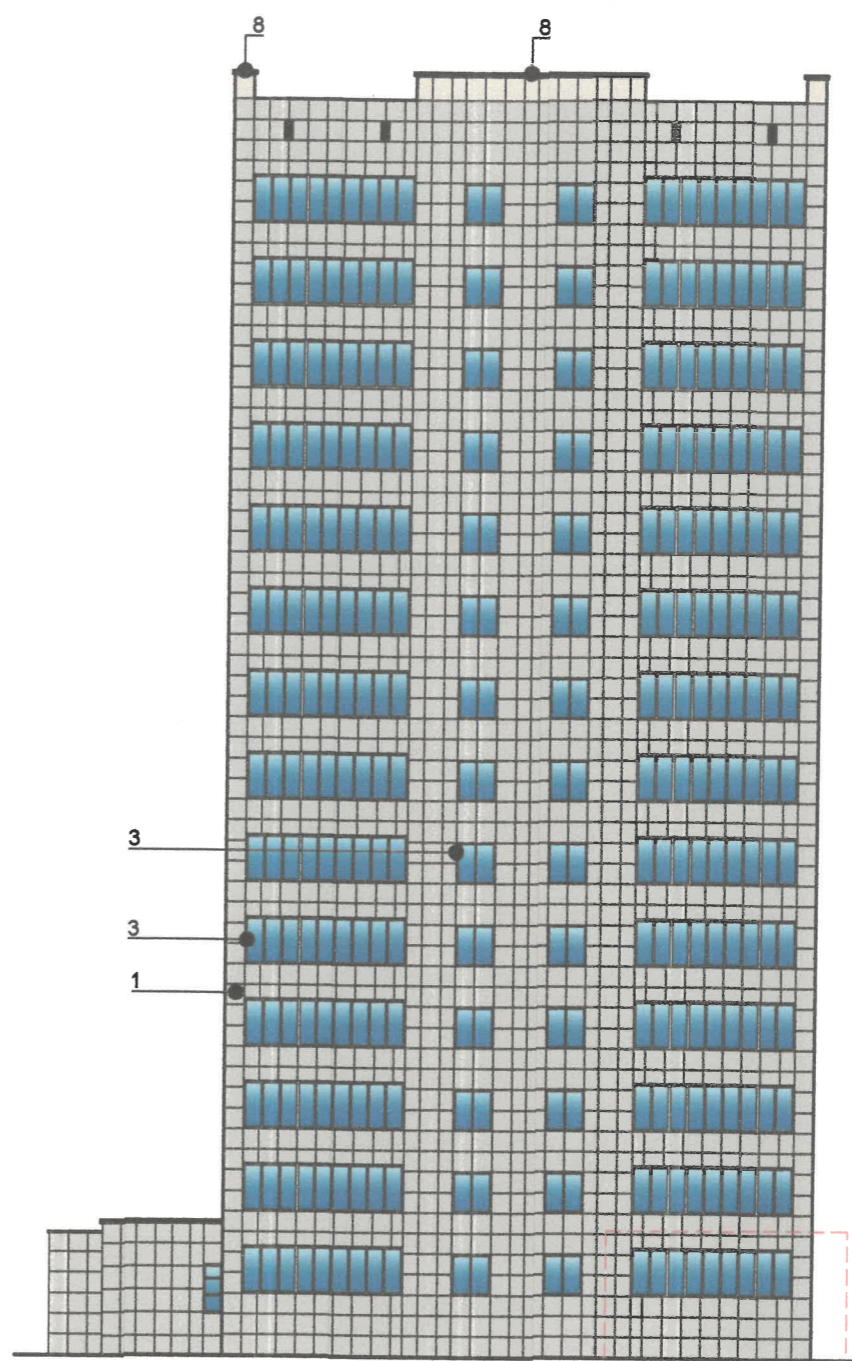
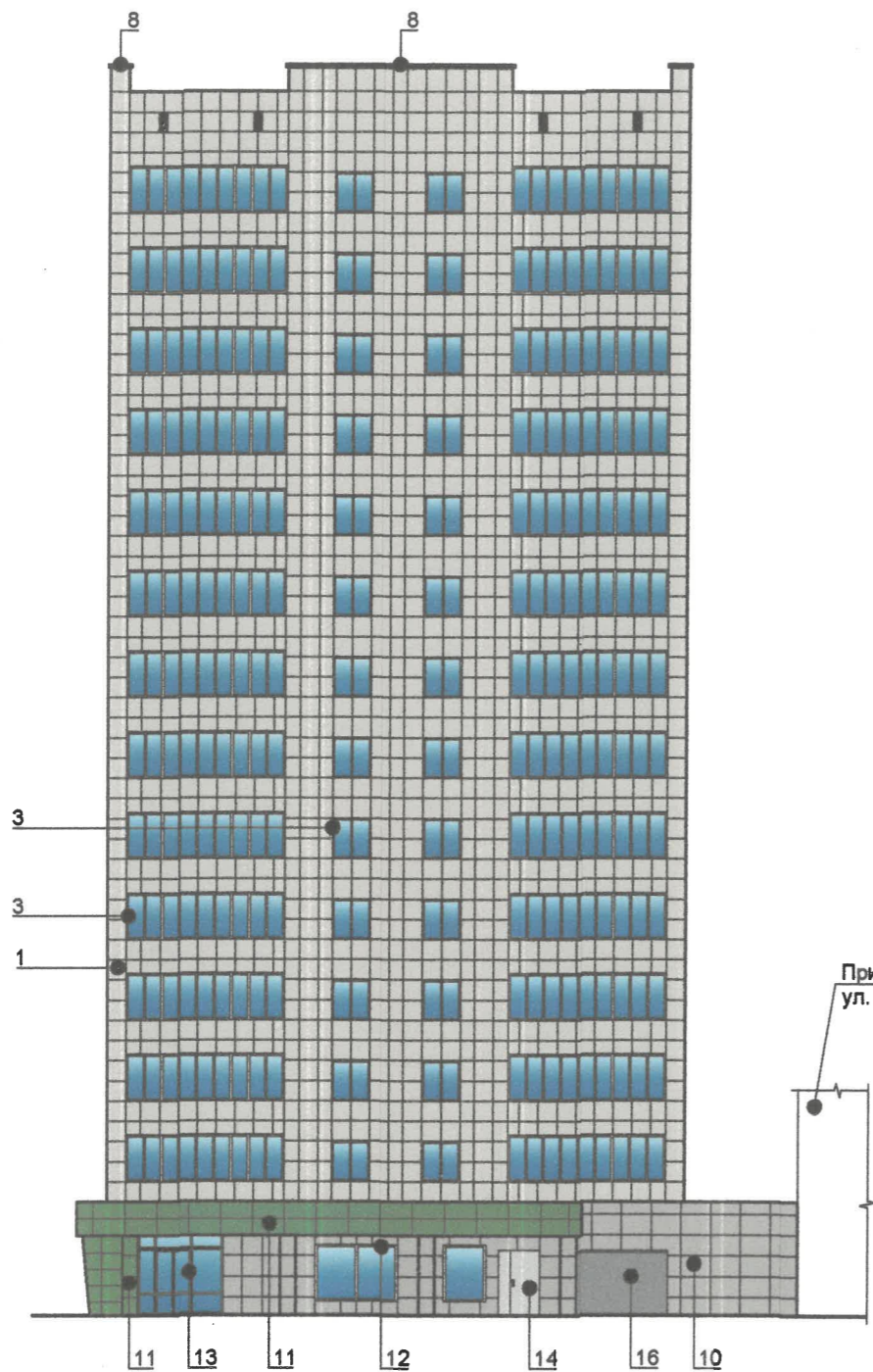
СОГЛАСОВАНО  
1<sup>й</sup> заместитель начальника ДГА  
г. Перми - главный архитектор  
Д.Ю. Лапшин  
« 23 » 05 2024 г.

**УСЛОВНЫЕ ОБОЗНАЧЕНИЯ**

4 - Выноска и номер позиции согласно ведомости отделки фасада на листе 1

Инв. № подл. Подп. и дата Взам. инв. №

|         |        |          |       |       |       |  |                         |      |        |
|---------|--------|----------|-------|-------|-------|--|-------------------------|------|--------|
|         |        |          |       |       |       | <b>040-2024-169-КП</b>   |                         |      |        |
|         |        |          |       |       |       | Колерный паспорт объекта капитального строительства по ул. Аркадия Гайдара, 13а Мотовилихинского района г. Перми |                         |      |        |
| Изм.    | Кол.уч | Лист     | № док | Подп. | Дата  | Многоквартирный жилой дом с пристроенным магазином товаров повседневного спроса                                  | Стадия                  | Лист | Листов |
| Разраб. |        | Лопатина |       | Суров | 04.24 |  | П                       | 5    |        |
| ГИП     |        | Гордымов |       | Хорш  | 04.24 | Дворовой фасад   | <b>ВЕРХНЕКАМ ПРОЕКТ</b> |      |        |



Примыкание к зданию по ул. Крупской, 81

Территориальными органами не предоставлена информация о законности размещения входных групп

**Примечание:**

1. Условия устройства и переустройства входных групп см. лист 4.
2. Условия размещения дополнительного оборудования см. лист 5.

**СОГЛАСОВАНО**  
 1<sup>й</sup> заместитель начальника ДГА г. Перми - главный архитектор  
 Д.Ю. Лапшин  
 20.05.2024 г.

**УСЛОВНЫЕ ОБОЗНАЧЕНИЯ**

4 - Выноска и номер позиции согласно ведомости отделки фасада на листе 1

Инв. № подл. Подп. и дата. Взам. инв. №

|         |         |          |       |       |       |  |                         |      |        |
|---------|---------|----------|-------|-------|-------|--|-------------------------|------|--------|
|         |         |          |       |       |       | <b>040-2024-169-КП</b>   |                         |      |        |
|         |         |          |       |       |       | Колерный паспорт объекта капитального строительства по ул. Аркадия Гайдара, 13а Мотовилихинского района г. Перми |                         |      |        |
| Изм.    | Кол.уч. | Лист     | № док | Подп. | Дата  | Многоквартирный жилой дом с пристроенным магазином товаров повседневного спроса                                  | Стадия                  | Лист | Листов |
| Разраб. |         | Лопатина |       | Скв   | 04.24 |  | П                       | 6    |        |
| ГИП     |         | Гордымов |       | Хр    | 04.24 | Боковые фасады   | <b>ВЕРХНЕКАМ ПРОЕКТ</b> |      |        |

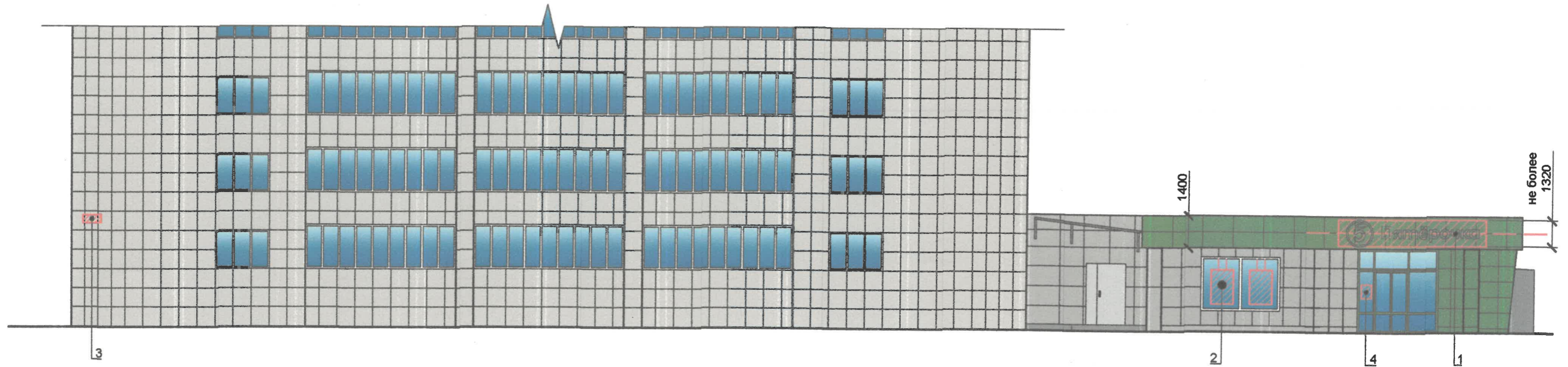
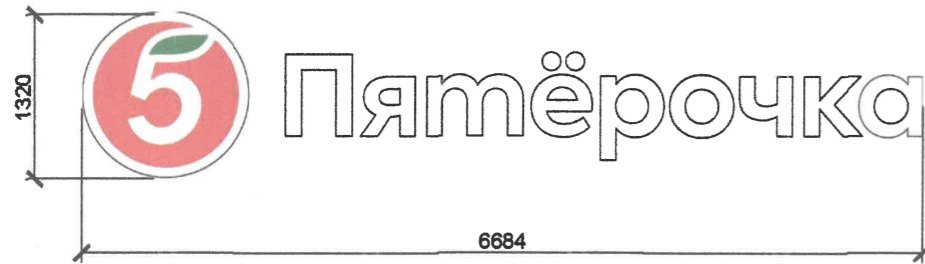
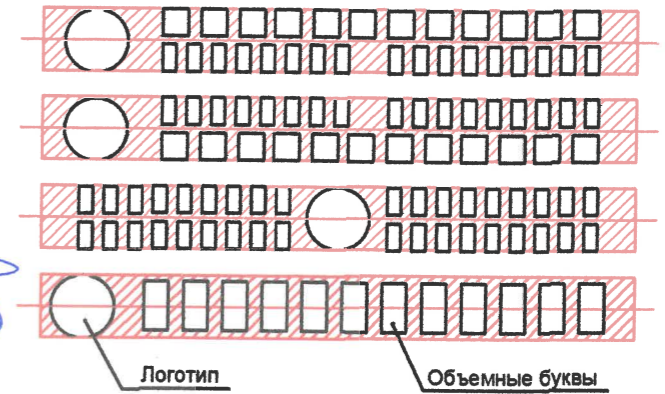


Схема рекламных конструкций компании "X5 Retail Group"



Схемы компоновки объемных (плоских) букв и/или логотипов, относительно оси и места размещения средств размещения информации

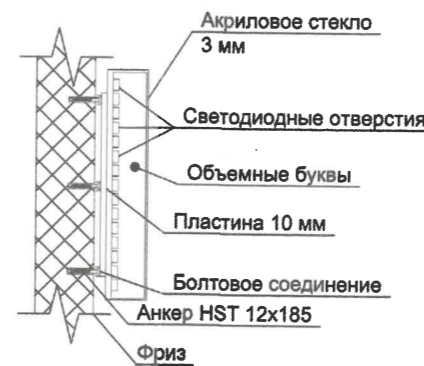


Управление архитектуры и городского дизайна  
ДГА администрации г.Перми  
СООТВЕТСТВУЕТ АРХИТЕКТУРНОМУ  
ОБЛИКУ ГОРОДА ПЕРМИ  
«23» 09/2024  
Карасев С.А. Подпись

Условия размещения средств размещения информации, рекламных конструкций

1. Средства размещения информации располагаются относительно условной прямой линии - единой горизонтальной оси. Местоположение оси на фасаде определяется как половина расстояния между верхним и нижним архитектурным элементом (окна, наличники, карниз, фриз и др.), выделяющимся (западающим, выступающим) из плоскости стены.
2. Размещение вывесок и рекламных конструкций должно осуществляться в границах места допустимого размещения средств размещения информации, рекламных конструкций, установленных данным колерным паспортом объектом капитального строительства.
3. Размещение вывесок по отношению друг к другу, их конфигурация, наполненность информацией должны соответствовать Стандартным требованиям к вывескам, их размещению и эксплуатации (далее - Стандартные требования), утвержденным Решением Пермской городской Думы от 15.12.2020 №277.
4. В случае, если планируемые к размещению вывески не соответствуют Стандартным требованиям и действующему колерному паспорту, требуется внесение изменений в колерный паспорт путем разработки нового колерного паспорта.
5. Максимальный размер информационных табличек - 0,5 м x 0,7 м (пункт 2.13 Стандартных требований).
6. Узел крепления каждого типа объекта информации разрабатывается отдельным рабочим проектом.
7. В случае размещения рекламной конструкции на фасаде здания, строения, сооружения, такая конструкция должна быть отражена в составе нового колерного паспорта, а ее размещение должно осуществляться в соответствии с действующим порядком установки эксплуатации рекламных конструкций на территории города Перми, утвержденным решением Пермской городской Думы, с последующим получением на установку и эксплуатацию рекламной конструкции в установленном порядке.
8. На фасаде каждого здания, независимо от назначения и формы собственности, должны быть установлены указатели с наименованием улиц и номерами домов (зданий), а также указателей номеров квартир, расположенных в подъезде многоквартирного дома, обеспечивающих организацию, осуществляющую содержание дома (здания), при их отсутствии - владельцы таких домов (зданий) или помещений, расположенных в них (пункт 11.4.2.1 Правил благоустройства территории города Перми, утвержденных решением Пермской городской Думы от 15.12.2020 №277).
9. В случае возникновения спорных ситуаций в отношении мест размещения другими организациями, располагающимися в здании, регулирование конфликта и окончательное решение по размещению средств размещения информации той или иной претендующей организации, в соответствии с положениями Жилищного кодекса Российской Федерации принимает на себя собрание жильцов и собственников помещений многоквартирного дома.
10. Размещение вывесок, перекрывающие оконные проемы, а также расположенные на балконах, лоджиях зданий и сооружений должно быть согласовано с собственниками помещений, к которым относится балкон, лоджия или данный оконный проем.

Пример крепления вывески к фризу



Условные обозначения

- Red hatched box: Место допустимого размещения средств размещения информации, рекламных конструкций
- Dashed line: Единая горизонтальная ось размещения средств размещения информации, рекламных конструкций
- Dot and line: Выноска и номер позиции согласно Ведомости средства размещения информации, рекламных конструкций на листе 8

040-2024-169-КП

Колерный паспорт объекта капитального строительства по ул. Аркадия Гайдара, 13а Мотовилихинского района г. Перми

| Изм.    | Кол.уч. | Лист     | № док | Подп. | Дата  | Стадия | Лист | Листов |
|---------|---------|----------|-------|-------|-------|--------|------|--------|
| Разраб. |         | Лопатина |       | Собо  | 04.24 | П      | 7    |        |
| ГИП     |         | Гордымов |       | Хрип  | 04.24 |        |      |        |

Многоквартирный жилой дом с пристроенным магазином товаров повседневного спроса  
Размещение средств размещения информации, рекламных конструкций (начало)

ВЕРХНЕКАМ  
ПРОЕКТ

Инв. № подл. Подп. и дата Взам. инв. №



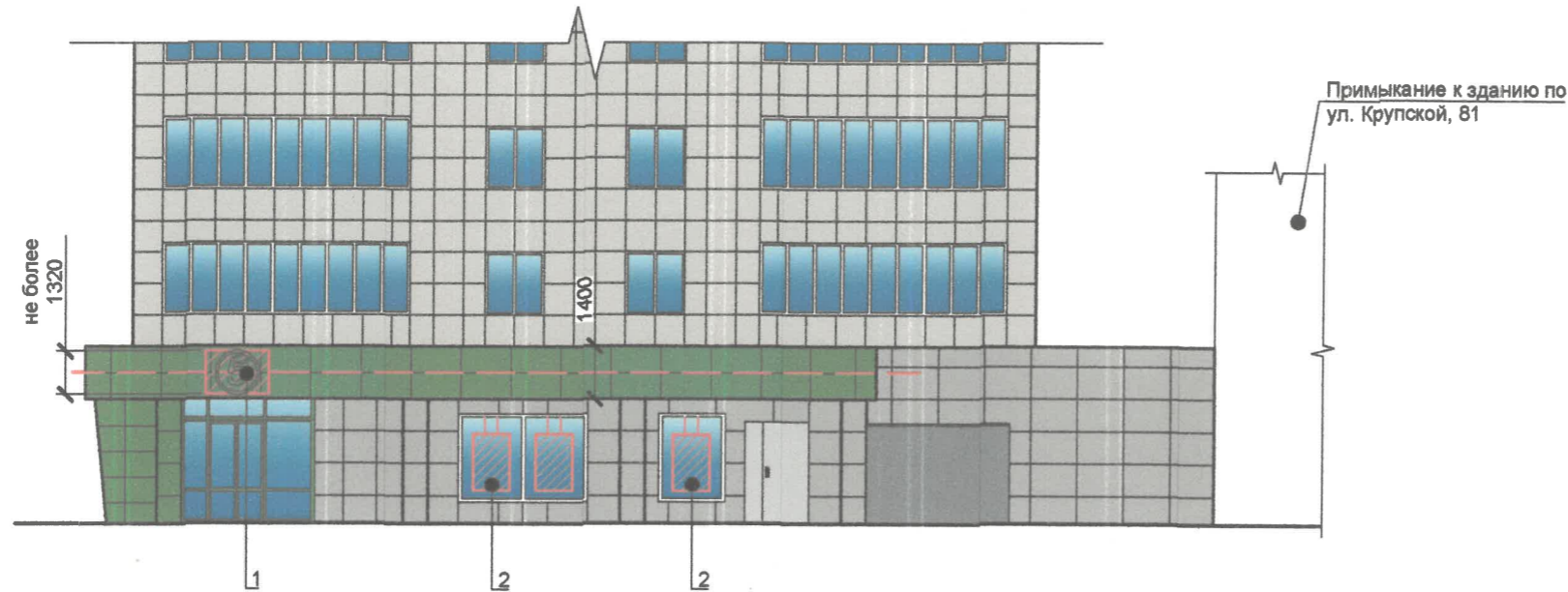
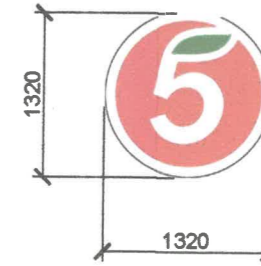





Схема рекламных конструкций  
компании "X5 Retail Group"



Условные обозначения

-  Место допустимого размещения средств размещения информации, рекламных конструкций
-  Единая горизонтальная ось размещения средств размещения информации, рекламных конструкций
-  Выноска и номер позиции согласно Ведомости средства размещения информации, рекламных конструкций

Ведомость средств размещения информации, рекламных конструкций

| ПОЗ. | Тип объекта, материал, способы крепления   | Цвет (с указанием RAL)               | Наличие подсветки                  |
|------|--|--------------------------------------|------------------------------------|
| 1    | Вывеска - объемные буквы и/или логотипы без подложки на металлических направляющих в цвет фасада/фриза здания. Металл, пластик, пленки.  | Фирменные цвета                      | Внутренняя или контурная подсветка |
| 2    | Вывеска в виде сплошной панели (высотой не более половины высоты одного остекления витрины, витража, оконного блока шириной, не более половины ширины одного остекления витрины, витража, оконного блока) путем крепления такой панели подвесами к верхней части проема витрины, витража, оконного блока (например, на тросах) с отступом от остекления не менее чем на 0,15 м. Металл, пластик, пленки. | Фирменные цвета                      | Возможна подсветка                 |
| 3    | Указатель с наименованием улицы и номером дома (здания) (пункт 11.4.2 Решения Пермской городской Думы от 15.12.2020 №277). Пластик, металл.  | Синий: R-(0). G-(20). D-(120); белый | Возможна внутренняя подсветка      |
| 4    | Информационная табличка (режимник). Одиночная (500x700). Пластик/пленки.   | Фирменные цвета                      | Без подсветки                      |

Управление архитектуры и городского дизайна  
ДГА администрации г.Перми  
СООТВЕТСТВУЕТ АРХИТЕКТУРНОМУ  
ОБЛИКУ ГОРОДА ПЕРМИ  
«23» 05/2024  
Керасев С.А. Подпись

Инв. № подл. Подп. и дата. Взам. инв. №

|         |        |          |       |       |       |   |                             |      |        |
|---------|--------|----------|-------|-------|-------|---|-----------------------------|------|--------|
|         |        |          |       |       |       | <b>040-2024-169-КП</b>  |                             |      |        |
|         |        |          |       |       |       | Колерный паспорт объекта капитального строительства по ул. Аркадия Гайдара, 13а<br>Мотовилихинского района г. Перми |                             |      |        |
| Изм.    | Кол.уч | Лист     | № док | Подп. | Дата  | Многоквартирный жилой дом с<br>пристроенным магазином товаров<br>повседневного спроса                               | Стадия                      | Лист | Листов |
| Разраб. |        | Лопатина |       | Собо  | 04.24 |   | П                           | 8    |        |
| ГИП     |        | Гордымов |       | Хорв  | 04.24 | Размещение средств размещения<br>информации, рекламных конструкций<br>(продолжение)                                 | <b>ВЕРХНЕКАМ<br/>ПРОЕКТ</b> |      |        |

|  |               |    |     |  |
|--|---------------|----|-----|--|
| Позиция согласно ведомости отделки фасадов | RAL 080 80 05 | C: | 19  |  |
|  |               | M: | 14  |  |
|  |               | Y: | 20  |  |
|  |               | K: | 3   |  |
|  |               | R: | 205 |  |
|  |               | G: | 202 |  |
| 1,2  |               | B: | 192 |  |

|  |          |    |     |  |
|--|----------|----|-----|--|
| Позиция согласно ведомости отделки фасадов | RAL 7038 | C: | 30  |  |
|  |          | M: | 22  |  |
|  |          | Y: | 22  |  |
|  |          | K: | 0   |  |
|  |          | R: | 180 |  |
|  |          | G: | 184 |  |
| 10   |          | B: | 176 |  |

|  |          |    |     |  |
|--|----------|----|-----|--|
| Позиция согласно ведомости отделки фасадов | RAL 9010 | C: | 0   |  |
|  |          | M: | 0   |  |
|  |          | Y: | 7   |  |
|  |          | K: | 0   |  |
|  |          | R: | 247 |  |
|  |          | G: | 249 |  |
| 3,12                                       |          | B: | 239 |  |

|  |          |    |     |  |
|--|----------|----|-----|--|
| Позиция согласно ведомости отделки фасадов | RAL 6037 | C: | 90  |  |
|  |          | M: | 0   |  |
|  |          | Y: | 100 |  |
|  |          | K: | 0   |  |
|  |          | R: | 0   |  |
|  |          | G: | 143 |  |
| 11,13                                      |          | B: | 57  |  |

|  |          |    |     |  |
|--|----------|----|-----|--|
| Позиция согласно ведомости отделки фасадов | RAL 7040 | C: | 30  |  |
|  |          | M: | 20  |  |
|  |          | Y: | 10  |  |
|  |          | K: | 10  |  |
|  |          | R: | 157 |  |
|  |          | G: | 163 |  |
| 4,6,7,9                                    |          | B: | 166 |  |

|  |          |    |     |  |
|--|----------|----|-----|--|
| Позиция согласно ведомости отделки фасадов | RAL 7035 | C: | 20  |  |
|  |          | M: | 14  |  |
|  |          | Y: | 14  |  |
|  |          | K: | 0   |  |
|  |          | R: | 203 |  |
|  |          | G: | 208 |  |
| 14   |          | B: | 204 |  |

|  |               |    |     |  |
|--|---------------|----|-----|--|
| Позиция согласно ведомости отделки фасадов | RAL 240 60 15 | C: | 54  |  |
|  |               | M: | 26  |  |
|  |               | Y: | 16  |  |
|  |               | K: | 8   |  |
|  |               | R: | 119 |  |
|  |               | G: | 150 |  |
| 5  |               | B: | 171 |  |

|  |          |    |     |  |
|--|----------|----|-----|--|
| Позиция согласно ведомости отделки фасадов | RAL 7045 | C: | 10  |  |
|  |          | M: | 0   |  |
|  |          | Y: | 0   |  |
|  |          | K: | 40  |  |
|  |          | R: | 145 |  |
|  |          | G: | 150 |  |
| 15,16                                      |          | B: | 154 |  |

СОГЛАСОВАНО  
1<sup>й</sup> заместитель начальника ДГА  
г. Перми - главный архитектор  
Д.Ю. Лапшин  
« 23 » 05 2024 г.

Инд. № подл. Подп. и дата Взам. инв. №

Цвета в стандарте RAL и цветовой палитре CMYK, RGB приведены с сайта <https://colorscheme.ru/> (каталог цветов RAL CLASSIC).

|         |         |          |       |       |       |  |                             |      |        |
|---------|---------|----------|-------|-------|-------|--|-----------------------------|------|--------|
|         |         |          |       |       |       | 040-2024-169-КП  |                             |      |        |
|         |         |          |       |       |       | Колерный паспорт объекта капитального строительства по ул. Аркадия Гайдара, 13а Мотовилихинского района г. Перми |                             |      |        |
| Изм.    | Кол.уч. | Лист     | № док | Подп. | Дата  | Многоквартирный жилой дом с пристроенным магазином товаров повседневного спроса                                  | Стадия                      | Лист | Листов |
| Разраб. |         | Лопатина |       | Собо  | 04.24 |  | П                           | 9    |        |
| ГИП     |         | Гордымов |       | Хрип  | 04.24 | Эталоны колеров  | <b>ВЕРХНЕКАМ<br/>ПРОЕКТ</b> |      |        |
|         |         |          |       |       |       |  |                             |      |        |