

Заякин Валерий Владимирович

№ 059-22-01-26-2108 от 23.05.2024

Заказчик: ГБУЗ ПК «Пермский краевой клинический
наркологический диспансер»

ПАСПОРТ ВНЕШНЕГО ОБЛИКА ОБЪЕКТА КАПИТАЛЬНОГО СТРОИТЕЛЬСТВА (КОЛЕРНЫЙ ПАСПОРТ)

АДРЕС ОБЪЕКТА: г.Пермь, административный район Ленинский район
ул. Свердловская, здание (строение) № 7

шифр: ПД-004/2024-АС

*Согласовано с директором Государственной
инспекции по охране объектов культурного
наследия Пермского края
от 14.06.2024
№ Усл 55-01-19.2-133*

ПЕРМЬ, 2024г.

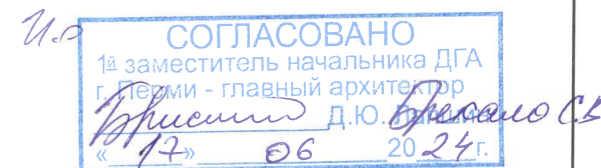
Ведомость чертежей

ЛИСТ	НАИМЕНОВАНИЕ	ПРИМЕЧАНИЯ
1-2	Общие данные	
3	Существующее состояние фасадов	
4	Главный фасад	
5	Дворовой	
6	Боковые фасады	
7-9	Размещение средств размещения информации, рекламных конструкций	
10	Эталон колеров	

Пояснительная записка

Объект капитального строительства - капитальный ремонт здания Государственного бюджетного учреждения здравоохранения Пермского края «Пермский краевой клинический наркологический диспансер», расположенное по адресу: г. Пермь, Ленинский район, ул. Свердловская, 7.

Год постройки и ввода в эксплуатацию: 1978 г. ;
 Проект: типовый проект;
 Этажность: 2 эт. ;
 Стены: кирпичные;
 Фасад: оштукатуренный;
 Кровля: плоская неэксплуатируемая.



Нахождение в зоне объектов культурного наследия: согласно приказу министерства культуры, молодежной политики и массовых коммуникаций Пермского края от 05.12.2013 №СЭД-27-01-12-486 здание по ул. Свердловская, 7 расположено в границах территории объекта культурного наследия-памятника «Училище народное», а также согласно постановлению Правительства Пермского края от 21.02.2019 № 93-п расположено в границах зоны охраны объекта культурного наследия регионального значения «Церковь Свято-Троицкая (Слудская) с оградой».

Здание Государственного бюджетного учреждения здравоохранения Пермского края «Пермский краевой клинический наркологический диспансер» индивидуальным объектом культурного наследия не является.

Ранее согласованные колерные паспорта: не разрабатывались;

Настоящим колерным паспортом:

Определяются виды и цветовое решение отделки фасадов, определяются средства размещения информации, рекламных конструкций, в связи с капитальным ремонтом здания.

Цветовое решение и применяемые материалы обеспечивают комплексное решение всех элементов фасадов, единство архитектурного облика здания. Средства размещения информации, рекламные конструкции не нарушат архитектурный облик здания.

Раздел «Архитектурно-художественная подсветка» настоящим колерным паспортом не разрабатывается. Освещение фасада осуществляется за счет свечения окон и вывесок.

В соответствии с Градостроительным кодексом Российской Федерации, решением Пермской городской Думы от 15.12.2020 № 277 «Об утверждении Правил благоустройства территории города Перми» и постановлением администрации города Перми от 22.02.2017 № 130 «Об утверждении формы и Порядка согласования паспорта внешнего облика объекта капитального строительства (колерного паспорта)» колерные паспорта не являются разрешительной документацией на строительство, реконструкцию объекта капитального строительства; не являются правовым основанием на устройство пристроек, навесов, козырьков и других архитектурных элементов объекта капитального строительства;

Предметом согласования данного колерного паспорта являются: принятые цветовые решения элементов фасада, применяемые материалы существующего объекта недвижимости, а также определение возможных типов размещения средств размещения информации на нем. Средства размещения информации, рекламные конструкции, не соответствующие типу и местам их возможного размещения, предусмотренные данным колерным паспортом и подлежат демонтажу.

До начала проведения работ по реконструкции, ремонту объекта капитального строительства, земляных и строительных работ по сооружению необходимо разработать и согласовать с органом исполнительной власти, осуществляющим функции в области охраны объектов культурного наследия, раздел об обеспечении сохранности объекта культурного наследия в соответствии с п.2 ст.36 Федерального закона от 25.06.2002 № 73-ФЗ «Об объектах культурного наследия (памятниках истории и культуры) народов Российской Федерации».

Ведомость отделки фасадов

ПОЗ.	ЭЛЕМЕНТ ФАСАДА	ЭТАЛОН ЦВЕТА	ОБОЗНАЧ.	ВИД ОТДЕЛКИ	ПРИМ.
1	Цоколь (тип 1), крыльца		темно коричневый	Керамогранит	
2	Поле стен		RAL design 040 50 30	Штукатурка цементная фасадная	
3	Переплеты окон и дверей		RAL classic 9003	Металлопластиковые системы	
4	Водосточные трубы		RAL classic 9003	Оцинкованная сталь с полимерным покрытием	
5	Козырьки		RAL classic 9003	Металл с окраской атмосферостойкой краской	
6	Покрытие козырьков (тип 1), фартук парапета, покрытие вентиляционных выходов		-	Оцинкованная сталь	
7	Вентиляционные выходы		RAL classic 9003	Штукатурка с покрытием атмосферостойкой краской	
8	Отливы		RAL classic 9003	Оцинкованная сталь с полимерным покрытием	
9	Кровля		-	Рулонный материал	
10	Ограждения, лестница, пожарная лестница, кровля входа в подвал, стойки		RAL classic 7004	Эмаль по металлу	
11	Лестницы крылец		-	Тротуарная плитка	

Изм.						ПД-004/2024-АС		
Кол. уч.	Лист	№ док.	Подп.	Дата	Колерный паспорт объекта капитального строительства по ул. Свердловская, 7 Ленинского района г. Перми			
Разраб.	Заякин В.В.			06.24	ГБУЗ ПК «Пермский краевой клинический наркологический диспансер»	Стадия	Лист	Листов
						П	1	10
Общие данные (начало)						Заякин В.В.		

Инструкция о порядке производства работ, связанных с окраской фасадов и всех наружных частей зданий, сооружений, строений, расположенных на территории города Перми

1. Окраска (отделка) фасадов и всех наружных частей зданий, сооружений, строений, расположенных на территории города Перми, может производиться лишь на основании паспорта внешнего облика объекта капитального строительства (колерного паспорта), согласованного с департаментом градостроительства и архитектуры администрации г. Перми (далее - ДГА).
2. До начала процесса окраски (отделки) здания или какого-либо сооружения должны быть произведены работы по капитальному ремонту всех без исключения его наружных частей, подлежащих окраске.
3. До начала ремонта зданий, имеющих газосветовую рекламу, сообщить рекламораспространителю о предстоящих работах на фасаде здания с целью сохранения вывесок либо их демонтажа.
4. Полуразрушенные и разрушенные архитектурные художественно-скульптурные элементы фасада: карнизы, фризy, колонны, пилястры, сандрики, кронштейны, обрамления проемов, различные лепные украшения, барельефы, мозаика, художественная роспись и т.п. подлежат обязательному восстановлению в своем первоначальном виде. Категорически запрещается производить окраску здания без предварительного восстановления указанных элементов декора фасада.
5. Металлические поверхности отдельных элементов фасада: чугунные решетки, ограждения балконов и лестниц, элементы входных групп, двери, кронштейны и прочие архитектурно-художественные элементы фасада перед окраской очищаются от грязи, ржавчины, старой краски и покрываются вновь атмосферостойкой краской для металлических поверхностей.
6. В соответствии с выданными образцами цвета (колерами) на окраску (отделку) здания организация, производящая ремонт здания, составляет пробные образцы цвета, которые наносятся на подготовленную для покраски поверхность стены в уровне 1-го этажа здания (не выше 1,5 метров от земли).
7. Проверку и согласование пробного образца цвета (выкрас колера) производит уполномоченный представитель ДГА. Без указанных проверки и согласования производить окраску (отделку) фасадов здания категорически запрещается.
8. Домоуправления, организации и учреждения, производящие окраску (отделку) и связанной с нею ремонт фасадов здания, несут ответственность за выполнение настоящей инструкции и могут быть привлечены к административной ответственности за ее нарушение в соответствии со статьей 6.8.2 «Нарушение требований к внешнему виду фасадов зданий, строений, сооружений» Закона Пермского края от 06.04.2015 № 460-ПК «Об административных правонарушениях в Пермском крае».
9. По всем вопросам, связанным с производством работ, необходимо обращаться в ДГА по адресу: г. Пермь, ул. Сибирская, 15, каб. 315, тел. 212-76-98.



Ведомость ссылочных и прилагаемых документов

ОБОЗНАЧЕНИЕ	НАИМЕНОВАНИЕ	ПРИМЕЧАНИЕ
	Ссылочные документы	
Приказ министерства культуры, молодежной политики и массовых коммуникаций Пермского края от 05.12.2013 №СЭД-27-01-12-486	«Об установлении границ территории, утверждении режима использования территории и предмета охраны объекта культурного наследия регионального значения - памятника «Училище народное»	
Постановление правительства Пермского края от 21.02.2019 № 93-п	«Об утверждении границ зон охраны объекта культурного наследия регионального значения «Церковь Свято-Троицкая (Слудская) с оградой», расположенного по адресу: г. Пермь, ул. Монастырская, 95 (литера А), а также режимов использования земель и требований к градостроительным регламентам в границах данных зон»	
Решение Пермской городской Думы от 15.12.2020 №277	«Об утверждении Правил благоустройства территории города Перми»	
Постановление администрации города Перми от 22.02.2017 №130	«Об утверждении формы и Порядка согласования паспорта внешнего облика капитального (колерного паспорта)»	
	Прилагаемые документы	
от 21.05.2024	«АКТ государственной историко-культурной экспертизы документации по обеспечению сохранности объектов культурного наследия: проектной документации «Капитальный ремонт здания «Пермского краевого клинического наркологического диспансера» по адресу: г. Пермь, ул. Свердловская, 7»	
Письмо Государственной инспекции по охране объектов культурного наследия Пермского края от 14.06.2024 № Исх55-01-19.2-133	«О рассмотрении акта государственной историко-культурной экспертизы»	

Условные обозначения

- ГБУЗ ПК «Пермский краевой клинический наркологический диспансер» по адресу: г. Пермь, Ленинский район, ул. Свердловская, 7;
- Красные линии;
- Границы земельного участка с кадастровым номером 59:01:4418020:28;
- Земельный участок с кадастровым номером 59:01:4418020:28;
- Расстояние от здания до границ земельного участка, красных линий;

ПРИМЕЧАНИЕ: Границы земельного участка и его номер приведены с сайта <https://pkk.rosreestr.ru/>, красные линии приведены с сайта <https://isogd.gorodperm.ru/>.

ПД-004/2024-АС					
Колерный паспорт объекта капитального строительства по ул. Свердловская, 7 Ленинского района г. Перми					
Изм.	Кол. уч.	Лист	№ док.	Подп.	Дата
Разраб.		Заякин В.В.			06.24
ГБУЗ ПК «Пермский краевой клинический наркологический диспансер»				Стадия	Лист
				П	2
Общие данные (продолжение)				Заякин В.В.	

Главный фасад



Боковые фасады



Фрагмент бокового фасада



Дворовой и боковой фасады



Дворовой и боковой фасады



Фрагмент бокового фасада



ПРИМЕЧАНИЕ: Фотофиксация фасадов сделана 03.04.2024 г.

						ПД-004/2024-АС			
						Колерный паспорт объекта капитального строительства по ул. Свердловская, 7 Ленинского района г. Перми			
Изм.	Кол. уч.	Лист	№ док.	Подп.	Дата	ГБУЗ ПК «Пермский краевой клинический наркологический диспансер»	Стадия	Лист	Листов
Разраб.					06.24		П	3	
						Существующее состояние фасадов	Заякин В.В.		



У.Ф. **СОГЛАСОВАНО**
 1й заместитель начальника ДГА
 г. Перми - главный архитектор
Д.Ю. Лапшин
 «17» 06 2024г.
Бресано С.В.

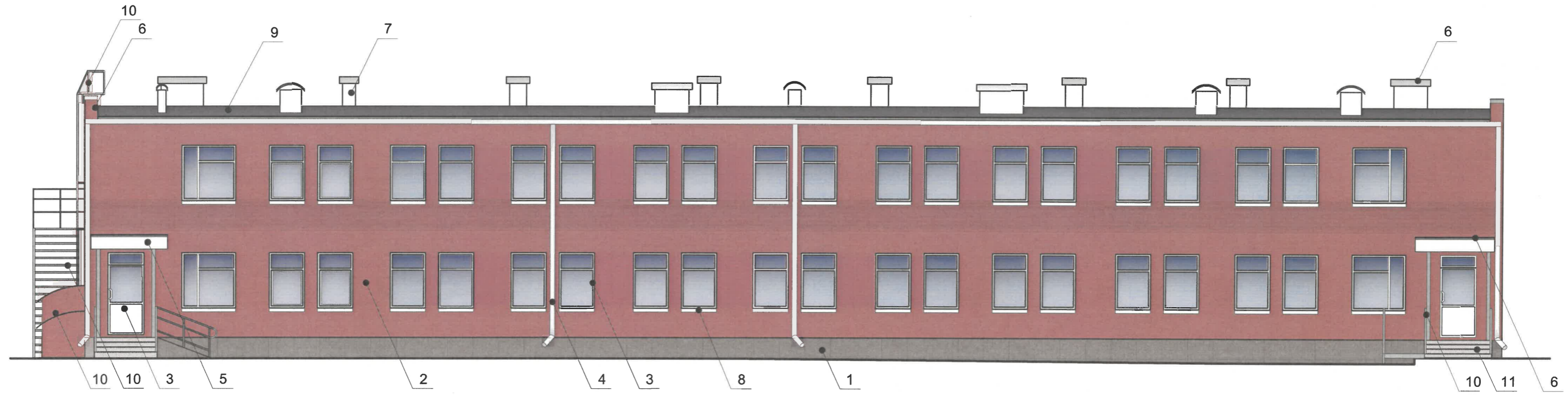
Условия переустройства входных групп

1. В соответствии с Постановлением правительства Пермского края от 21.02.2019 № 93-п «Об утверждении границ зон охраны объекта культурного наследия регионального значения «Об утверждении границ зон охраны объекта культурного наследия регионального значения «Церковь Свято-Троицкая (Слудская) с оградой», расположенного по адресу: г. Пермь, ул. Монастырская, 95 (литера А), а также режимов использования земель и требований к градостроительным регламентам в границах данных зон» (далее - Постановление) установлен предельно допустимый размер выступа элементов зданий и сооружений из плоскости наружной стены фасада здания (крыльца, навесы, эркеры, балконы): не более 1,2 м.
2. Согласно данному Постановлению запрещается сооружение внешних тамбуров входных групп, размещение на фасадах антенн, наружных блоков вентиляции и кондиционирования, вентиляционных труб, элементов систем газоснабжения и других технологических элементов здания.
3. Размещение указанных технологических элементов на фасадах здания должно быть обязательно согласовано с Государственной инспекцией по охране объектов культурного наследия Пермского края.

Условные обозначения

1 - Выноска и номер позиции согласно Ведомости отделки фасадов на листе 1;

						ПД-004/2024-АС			
						Колерный паспорт объекта капитального строительства по ул. Свердловская, 7 Ленинского района г. Перми			
Изм.	Кол. уч.	Лист	№ док.	Подп.	Дата	ГБУЗ ПК «Пермский краевой клинический наркологический диспансер»	Стадия	Лист	Листов
Разраб.				<i>Заякин В.В.</i>	06.24		П	4	
						Главный фасад	Заякин В.В.		



У.О.
 СОГЛАСОВАНО
 1^а заместитель начальника ДГА
 г. Перми - главный архитектор
 Д.Ю. Лапшин
 « 17 » 06 2024 г.
 Бресанов С.К.

Условные обозначения

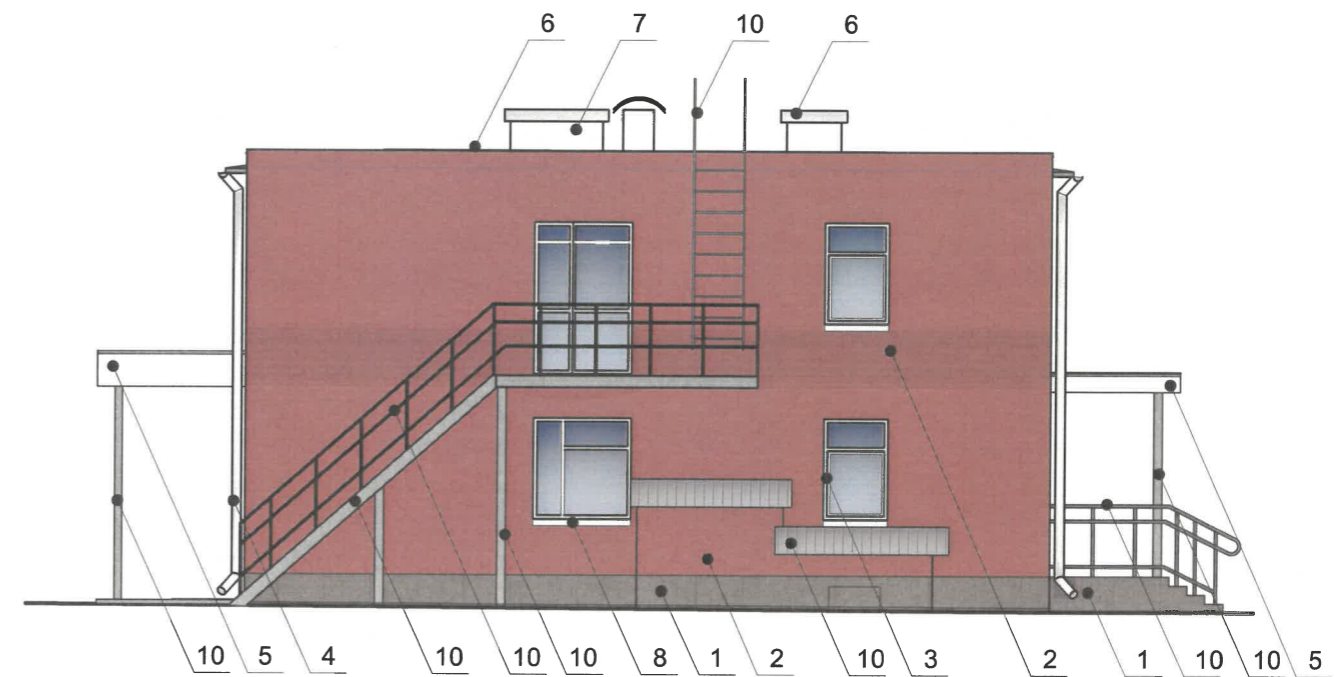
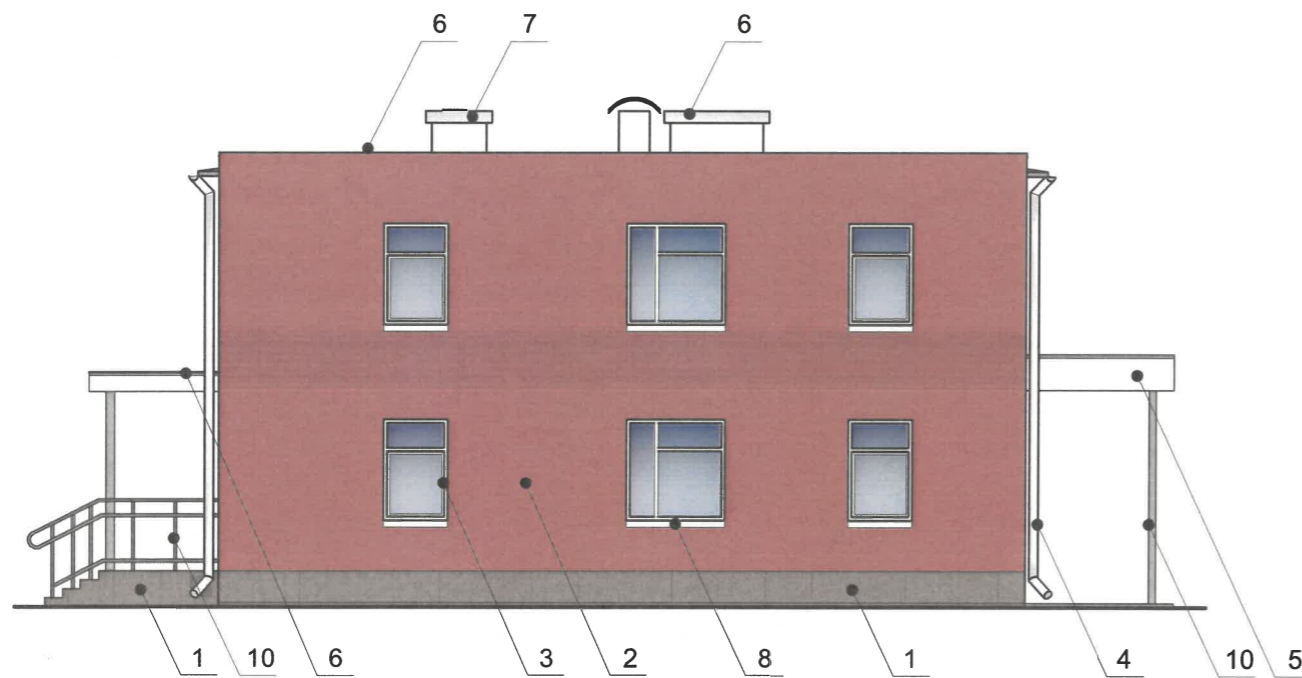
1 - Выноска и номер позиции согласно Ведомости отделки фасадов на листе 1;

Условия размещения дополнительного оборудования:

- Дополнительное оборудование-размещаемое на фасадах здания, строения, сооружения системы технического обеспечения эксплуатации зданий, строений, сооружений (наружные блоки систем кондиционирования и вентиляции, маскирующие ограждения (экраны, решетки), вентиляционные трубопроводы, антенны, видеокамеры наружного наблюдения, электрощиты, кабельные линии, иное подобное оборудование), защитные устройства (решетки, рольставни), почтовые ящики, часы, банкоматы, элементы архитектурно-художественной подсветки, флагштоки и иное оборудование;
- Согласно Постановление правительства Пермского края от 21.02.2019 № 93-п - антенны, наружные блоки вентиляции и кондиционирования, вентиляционные трубы, элементы систем газоснабжения и другие технологические элементы зданий и сооружений могут размещаться на кровле объектов капитального строительства компактными упорядоченными группами с использованием единой несущей основы, в том числе с устройством ограждения, а также на фасадах, не обращенных к историческим линиям застройки и не примыкающих к ним.

ПРИМЕЧАНИЕ: Условия устройства, переустройства входных групп см. лист 4.

						ПД-004/2024-АС			
						Колерный паспорт объекта капитального строительства по ул. Свердловская, 7 Ленинского района г. Перми			
Изм.	Кол. уч.	Лист	№ док.	Подп.	Дата	ГБУЗ ПК «Пермский краевой клинический наркологический диспансер»	Стадия	Лист	Листов
Разраб.			Заякин В.В.		06.24		П	5	
						Дворовой фасад	Заякин В.В.		



У.О. **СОГЛАСОВАНО**
 1^й заместитель начальника ДГА
 г. Перми - главный архитектор
Григорьев Д.Ю. Лапшин
 « 17 06 2024 г.

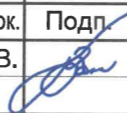
Григорьев С.К.

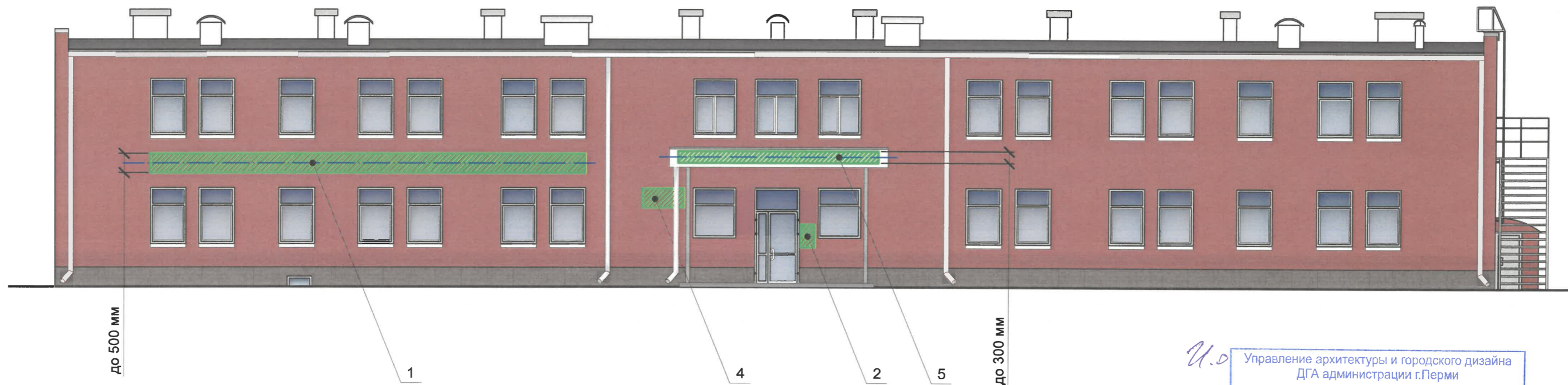
Условные обозначения

 - Выноска и номер позиции согласно Ведомости отделки фасадов на листе 1;

ПРИМЕЧАНИЕ:

1. Условия устройства, переустройства входных групп см. лист 4;
2. Условия размещения дополнительного оборудования см. лист 5;

						ПД-004/2024-АС			
						Колерный паспорт объекта капитального строительства по ул. Свердловская, 7 Ленинского района г. Перми			
Изм.	Кол. уч.	Лист	№ док.	Подп.	Дата	ГБУЗ ПК «Пермский краевой клинический наркологический диспансер»	Стадия	Лист	Листов
Разраб.			Заякин В.В.		06.24		П	6	
						Боковые фасады	Заякин В.В.		



У.О. Управление архитектуры и городского дизайна
 ДГА администрации г.Перми
**СООТВЕТСТВУЕТ АРХИТЕКТУРНОМУ
 ОБЛИКУ ГОРОДА ПЕРМИ**
 «17» 06 2024
 Висаки С.В. Подпись *Висаки С.В.*

Ведомость средств размещения информации, рекламных конструкций

Условные обозначения

ПОЗ.	Тип объекта, материал, способы крепления	Цвет (с указанием RAL)	Наличие подсветки
1	Объемные буквы и/или логотипы, размещенные на металлических направляющих без подложки в цвет фасада на стене здания. Оргстекло, металл, пластик.	Фирменные цвета	Внутренняя или контурная подсветка
2	Информационная табличка (режимник) одиночная, размерами не более 0,5 x 0,7 м (ДхВ). Металл, пластик, оргстекло, пленки.	Фирменные цвета	Возможна внутренняя подсветка
3	Указатель с наименованием улицы и номером дома (здания) (пункт 11.4.2. решения Пермской городской Думы от 15.12.2020 № 277). Металл, пластик, оргстекло.	Синий фон (R-(0), G-(20), B-(120)), белый	Возможна внутренняя подсветка
4	Информационная табличка, содержащая информацию «Министерство здравоохранения Пермского края ГБУЗ ПК «Пермский краевой клинический наркологический диспансер», размерами не более 1,4 x 0,5 м (ДхВ). Металл, пластик, оргстекло, пленки.	Фирменные цвета	-
5	Объемные буквы и/или логотипы, размещенные на металлических направляющих без подложки в цвет козырька. Оргстекло, металл, пластик.	Фирменные цвета	Внутренняя или контурная подсветка

- 1 - Выноска и номер позиции согласно Ведомости средств размещения информации, рекламных конструкций;
- Ось размещения средств размещения информации, рекламных конструкций;
- Место допустимого размещения средств размещения информации, рекламных конструкций;
- до 500 мм - Высота допустимого места размещения средств размещения информации, рекламных конструкций.

ПРИМЕЧАНИЕ: Условия размещения средств размещения информации, рекламных конструкций см. лист 8.

						ПД-004/2024-АС			
						Колерный паспорт объекта капитального строительства по ул. Свердловская, 7 Ленинского района г. Перми			
Изм.	Кол. уч.	Лист	№ док.	Подп.	Дата	ГБУЗ ПК «Пермский краевой клинический наркологический диспансер»	Стадия	Лист	Листов
	Разраб.		Заякин В.В.	<i>Заякин В.В.</i>	06.24			П	7
						Размещение средств размещения информации, рекламных конструкций (начало)	Заякин В.В.		

Схема компоновки объемных букв и/или логотипов, относительно оси и места размещения средств размещения информации

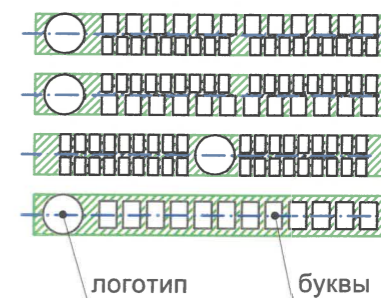
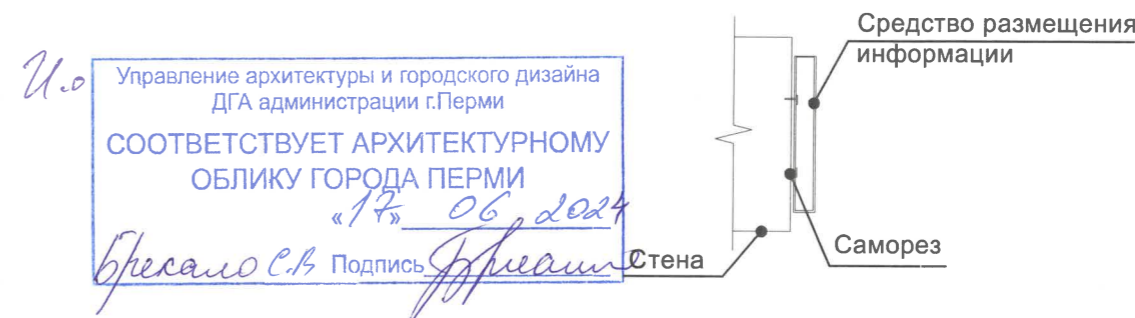


Схема крепления средств размещения информации к фасаду (поз. 1)



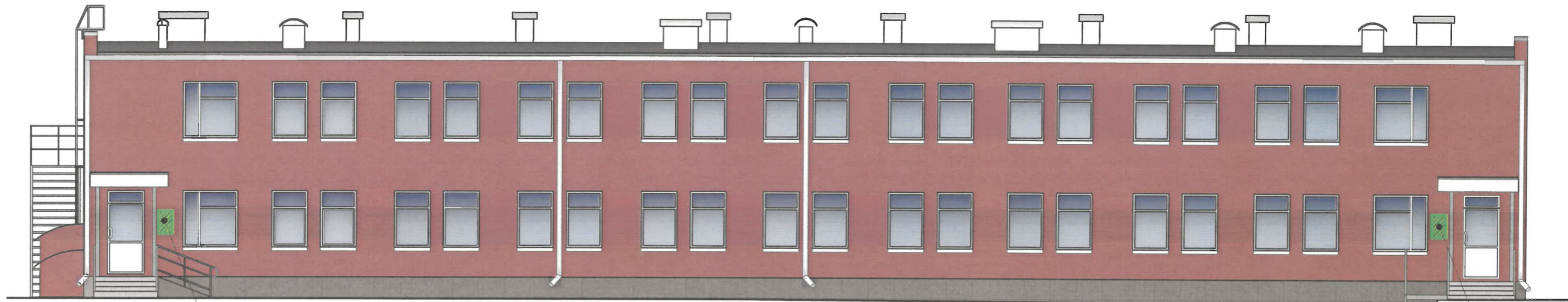
Условия размещения средств размещения информации, рекламных конструкций.

1. Места размещения информации располагаются относительно условной прямой линии - единой горизонтальной оси. Местоположение оси на фасаде определяется как половина расстояния между верхним и нижним архитектурным элементом (окна, наличники, карниз, фриз и др.), выделяющимся (западающим, выступающим) из плоскости стены.
2. Размещение вывесок должно осуществляться в границах места допустимого размещения средств размещения информации, рекламных конструкций, установленных данным колерным паспортом объекта капитального строительства.
3. Размещение вывесок по отношению друг к другу, их конфигурация, наполненность информацией должны соответствовать Стандартным требованиям к вывескам, их размещению и эксплуатации, утвержденным Решением Пермской городской Думы от 15.12.2020 №277.
4. В соответствии с Постановлением правительства Пермского края от 21.02.2019 № 93-п «Об утверждении границ зон охраны объекта культурного наследия регионального значения «Церковь Свято-Троицкая (Слудская) с оградой», расположенного по адресу: г. Пермь, ул. Монастырская, 95 (литера А), а также режимов использования земель и требований к градостроительным регламентам в границах данных зон» размещение рекламных конструкций в границах зоны регулирования застройки и хозяйственной деятельности ЗРЗ-95Г осуществляется на основании разрешений на установку и эксплуатацию рекламных конструкций, выдаваемых органом местного самоуправления в установленном порядке, а также запрещается размещение рекламных конструкций и вывесок с размером информационного поля, превышающим 1,2 м по короткой стороне или 1,8 м по длинной стороне, в том числе транспарантов-перетяжек над проезжей частью и тротуарами ул. Монастырской, ул. Советской, ул. Свердловской, ул. Матросова, за исключением вывесок в виде отдельных накладных букв без использования подложки, размещаемых на фасадах
5. В случае, если планируемые к размещению вывески не соответствуют действующему колерному паспорту, требуется внесение изменений в колерный паспорт путем разработки нового колерного паспорта.
6. Максимальный размер информационных табличек - 0,5 м х 0,7 м.
7. Узел крепления каждого типа объекта информации разрабатывается отдельным рабочим проектом.
8. В случае возникновения спорных ситуаций с другими организациями в отношении мест размещения вывесок, расположенных не в границах занимаемого помещения, регулирование конфликта и окончательное решение по размещению вывесок той или иной претендующей организации принимает владелец данного объекта.

Условные обозначения

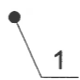



- Выноска и номер позиции согласно Ведомости средств размещения информации, рекламных конструкций на листе 7;
- Ось размещения средств размещения информации, рекламных конструкций;
- Место допустимого размещения средств размещения информации, рекламных конструкций;
- Высота допустимого места размещения средств размещения информации, рекламных конструкций.

						ПД-004/2024-АС			
						Колерный паспорт объекта капитального строительства по ул. Свердловская, 7 Ленинского района г. Перми			
Изм.	Кол. уч.	Лист	№ док.	Подп.	Дата	ГБУЗ ПК «Пермский краевой клинический наркологический диспансер»	Стадия	Лист	Листов
Разраб.		Заякин В.В.			06.24		П	8	
						Размещение средств размещения информации, рекламных конструкций (продолжение)	Заякин В.В.		



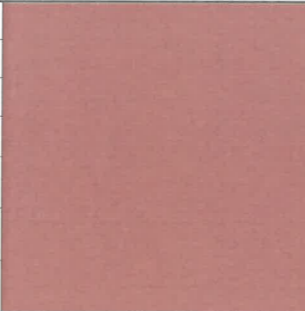
У.о. Управление архитектуры и городского дизайна
 ДГА администрации г.Перми
**СООТВЕТСТВУЕТ АРХИТЕКТУРНОМУ
 ОБЛИКУ ГОРОДА ПЕРМИ**
 «17» 06 2024
 Бресано С.К. Подпись *Бресано С.К.*

Условные обозначения

-  - Выноска и номер позиции согласно Ведомости средств размещения информации, рекламных конструкций на листе 7;
-  - Ось размещения средств размещения информации, рекламных конструкций;
-  - Место допустимого размещения средств размещения информации, рекламных конструкций;
-  - Высота допустимого места размещения средств размещения информации, рекламных конструкций.

ПРИМЕЧАНИЕ: Условия размещения средств размещения информации, рекламных конструкций см. лист 8.

						ПД-004/2024-АС			
						Колерный паспорт объекта капитального строительства по ул. Свердловская, 7 Ленинского района г. Перми			
Изм.	Кол. уч.	Лист	№ док.	Подп.	Дата	ГБУЗ ПК «Пермский краевой клинический наркологический диспансер»	Стадия	Лист	Листов
Разраб.				<i>Заякин В.В.</i>	06.24		П	9	
						Размещение средств размещения информации, рекламных конструкций (окончание)	Заякин В.В.		

Позиция согласно ведомости отделки фасадов	RAL design 040 50 30	C:	24	
		M:	56	
		Y:	56	
		K:	21	
		R:	169	
		G:	109	
2		B:	92	

Позиция согласно ведомости отделки фасадов	RAL classic 9003	C:	0	сигнальный белый
		M:	0	
		Y:	0	
		K:	0	
		R:	244	
		G:	248	
3, 4, 5, 7, 8		B:	244	

Позиция согласно ведомости отделки фасадов	RAL classic 7004	C:	0	сигнальный серый
		M:	0	
		Y:	0	
		K:	45	
		R:	158	
		G:	160	
10		B:	161	

И.О. **СОГЛАСОВАНО**
 1^й заместитель начальника ДГА
 г. Пермь - главный архитектор
Гришин Д.Ю. Лавренко С.В.
 « 17 » 06 2024 г.

ПРИМЕЧАНИЕ: Цвета в стандарте RAL и цветовой палитре CMYK, RGB приведены с сайта <https://colorscheme.ru/> (каталог цветов RAL CLASSIC, DESIGN).

						ПД-004/2024-АС			
						Колерный паспорт объекта капитального строительства по ул. Свердловская, 7 Ленинского района г. Пермь			
Изм.	Кол. уч.	Лист	№ док.	Подп.	Дата	ГБУЗ ПК «Пермский краевой клинический наркологический диспансер»	Стадия	Лист	Листов
Разраб.			Заякин В.В.	<i>[Signature]</i>	06.24		П	10	
						Эталон колеров	Заякин В.В.		