

ИП ОСИПЕНКО И.М.

№ 059-22-01-26-2237 от 11.06.2024  
Номер и дата входящего заявления о согласовании колерного паспорта (заполняется ДГА)

Заказчик: ГАУ «Пермский краевой фонд социальной поддержки населения»

**ПАСПОРТ ВНЕШНЕГО ОБЛИКА ОБЪЕКТА КАПИТАЛЬНОГО СТРОИТЕЛЬСТВА  
(КОЛЕРНЫЙ ПАСПОРТ)**

АДРЕС ОБЪЕКТА: г. Пермь, административный район Ленинский,  
улица Окулова, здание (строение) №75 корпус 1


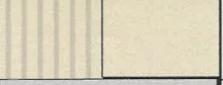
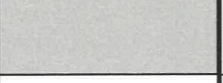

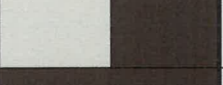
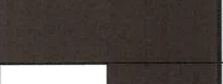

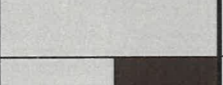



шифр: № 043/24 АР

ПЕРМЬ 2024г.

**Ведомость чертежей**

Лист	Наименование	Примечания
1-2	Общие данные	
3-4	Существующее состояние фасадов	
5	Главный фасад	
6-7	Боковой фасад	
8	Дворовой фасад	
9-10	Размещение средств размещения информации, рекламных конструкций	
11	Эталоны колеров	

**Ведомость отделки фасадов**

ПОЗ.	ЭЛЕМЕНТ ФАСАДА	ЭТАЛОН ЦВЕТА	ОБОЗН.	ВИД ОТДЕЛКИ	ПРИМ.
1	Основное поле стен, тип 1		—	Фигурная металлическая плитка	
2	Основное поле стен, тип 2		RAL 1013	Бетонная плитка, окраска. Штукатурка, окраска	
3	Основное поле стен, тип 3		RAL 7004	Штукатурка, окраска фасадной краской	
4	Перекрытия окон, двери		RAL 9003	Металлопластик (заводское покрытие), деревянные, окрашены атмосферной краской	
5	Двери		RAL 7035 RAL 8017	Металл - окраска атмосферной краской	
6	Козырек		RAL 8017	Металл, окраска атмосферной краской	
7	Фриз		RAL 9003 RAL 8017	Металл, окраска атмосферной краской	
8	Ограждения кровли		RAL 7004	Металл, окраска атмосферной краской	
9	Металлические элементы: вытяжка, колонны, отливы		RAL 7004 RAL 8017	Металл, окраска атмосферной краской	
10	Цоколь		RAL DESIGN 050 40 20	Бетонная плитка, окраска. Штукатурка, окраска.	
11	Колонны		RAL 1013	Бетон, штукатурка, окраска атмосферной краской	

**Пояснительная записка**

**Объект капитального строительства** – 7-этажное здание административного назначения по адресу: г. Пермь, Ленинский р-он, ул. Окулова, д.75 к.1

**Год постройки и ввода в эксплуатацию:** 1975 год.

В плане здание прямоугольной конфигурации;

Несущие стены: кирпич, панели;

Кровля: плоская

**Ранее разработанные колерные паспорта:** не разрабатывались

**Нахождение в границах зон объектов культурного наследия:** рассматриваемый объект не располагается в зоне охраны объектов культурного наследия;

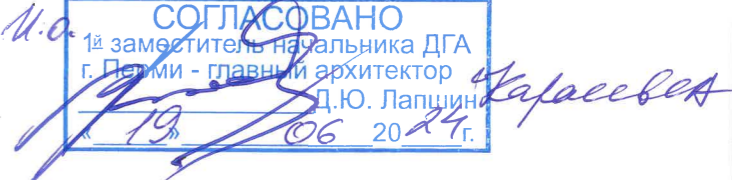
**Настоящим колерным паспортом:** Определяются типы и виды отделки, и их цветовые решения;


Устанавливаются виды и места размещения средств размещения информации, рекламных конструкций;

Цветовое решение и применяемые материалы обеспечивают комплексное решение всех элементов фасадов, единство архитектурного облика здания. Средства размещения информации, рекламные конструкции не нарушат архитектурный облик здания. Раздел «Архитектурно-художественная подсветка» настоящим колерным паспортом не разрабатывается. Освещение фасада осуществляется за счет свечения окон и вывесок;

Предметом согласования данного колерного паспорта являются: принятые цветовые решения элементов фасада, применяемые материалы существующего объекта недвижимости, а также определение возможных типов размещения средств размещения информации на нем. Средства размещения информации, рекламные конструкции, не соответствующие типу и местам их возможного размещения, подлежат демонтажу.

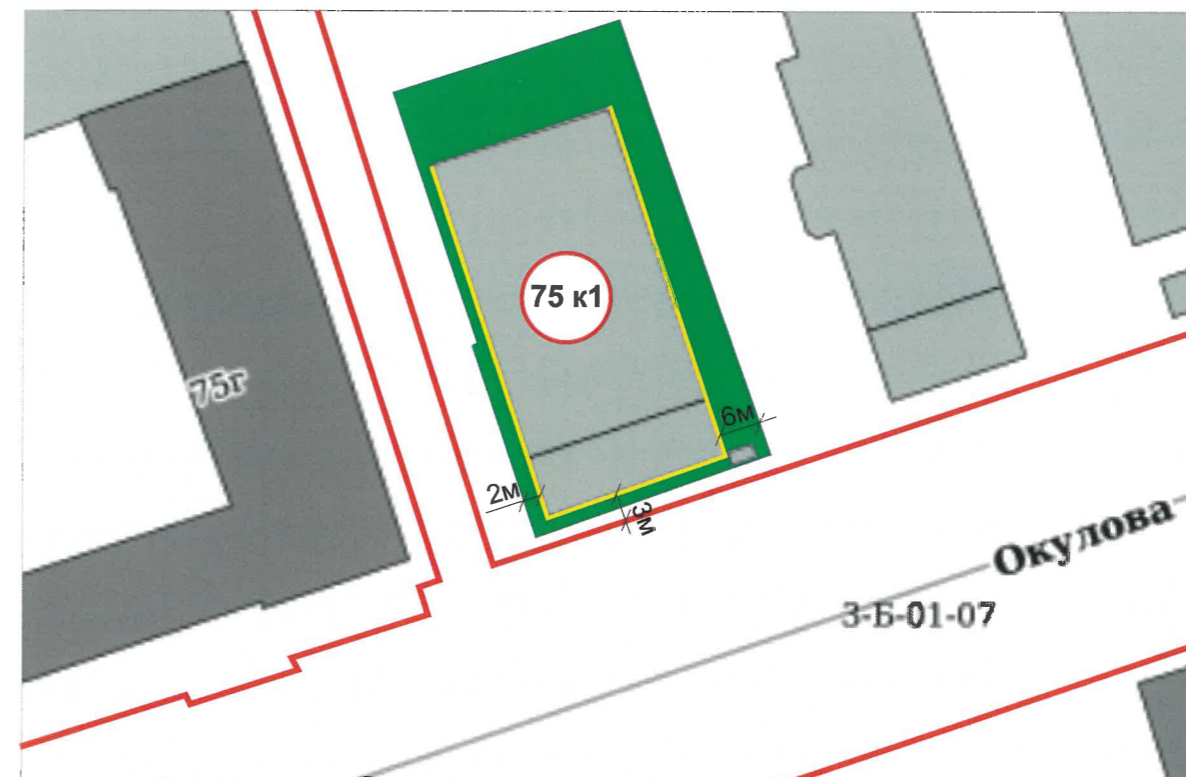
В соответствии с Градостроительным кодексом Российской Федерации, решением Пермской городской Думы от 15.12.2020 № 277 «Об утверждении Правил благоустройства территории города Перми» и постановлением администрации города Перми от 22.02.2017 № 130 «Об утверждении формы и Порядка согласования паспорта внешнего облика объекта капитального строительства (колерного паспорта)» колерные паспорта либо их изменения не являются разрешительной документацией на строительство, реконструкцию объекта капитального строительства; не являются правовым основанием на устройство пристроек, навесов, козырьков и других архитектурных элементов объекта капитального строительства.


  
 СОГЛАСОВАНО  
 1<sup>й</sup> заместитель начальника ДГА  
 г. Пермь - главный архитектор  
 Д.Ю. Лапшин  
 19.06.2024 г.

№ 043/24 АР											
Колерный паспорт объекта капитального строительства по ул. Окулова, №75 к.1, Ленинского района г. Перми											
Изм.	Кол.уч.	Лист	Недок	Подпись	Дата						
	Разраб.	Пьянков С.В.			05/24						
				Административное здание	<table border="1"> <tr> <th>Стадия</th> <th>Лист</th> <th>Листов</th> </tr> <tr> <td>П</td> <td>1</td> <td>11</td> </tr> </table>	Стадия	Лист	Листов	П	1	11
Стадия	Лист	Листов									
П	1	11									
				Общие данные	ИП Осипенко И.М.						





Инструкция о порядке производства работ, связанных с окраской фасадов и всех наружных частей зданий, сооружений, строений, расположенных на территории города Перми

1. Окраска (отделка) фасадов и всех наружных частей зданий, сооружений, строений, расположенных на территории города Перми, может производиться лишь на основании паспорта внешнего облика объекта капитального строительства (колерного паспорта), согласованного с департаментом градостроительства и архитектуры администрации г. Перми (далее – ДГА).
2. До начала процесса окраски (отделки) здания или какого-либо сооружения должны быть произведены работы по капитальному ремонту всех без исключения его наружных частей, подлежащих окраске.
3. До начала ремонта зданий, имеющих газосветовую рекламу, сообщить рекламораспространителю о предстоящих работах на фасаде здания с целью сохранения вывесок либо их демонтажа.
4. Полуразрушенные и разрушенные архитектурные художественно-скульптурные элементы фасада: карнизы, фризы, колонны, пилястры, сандрики, кронштейны, обрамления проемов, различные лепные украшения, барельефы, мозаика, художественная роспись и т.п. подлежат обязательному восстановлению в своем первоначальном виде. Категорически запрещается производить окраску здания без предварительного восстановления указанных элементов декора фасада.
5. Металлические поверхности отдельных элементов фасада: чугунные решетки, ограждения балконов и лестниц, элементы входных групп, двери, кронштейны и прочие архитектурно-художественные элементы фасада перед окраской очищаются от грязи, ржавчины, старой краски и покрываются вновь атмосферостойкой краской для металлических поверхностей.
6. В соответствии с выданными образцами цвета (колерами) на окраску (отделку) здания организация, производящая ремонт здания, составляет пробные образцы цвета, которые наносятся на подготовленную для покраски поверхность стены в уровне 1-го этажа здания (не выше 1,5 метров от земли).
7. Проверку и согласование пробного образца цвета (выкраса колера) производит уполномоченный представитель ДГА. Без указанных проверки и согласования производить окраску (отделку) фасадов здания категорически запрещается.
8. Домоуправления, организации и учреждения, производящие окраску (отделку) и связанный с нею ремонт фасадов здания, несут ответственность за выполнение настоящей инструкции и могут быть привлечены к административной ответственности за ее нарушение в соответствии со статьей 6.8.2 «Нарушение требований к внешнему виду фасадов зданий, строений, сооружений» Закона Пермского края от 06.04.2015 № 460-ПК «Об административных правонарушениях в Пермском крае».
9. По всем вопросам, связанным с производством работ, необходимо обращаться в ДГА по адресу: г. Пермь, ул. Сибирская, 15, каб. 315, тел. 212-76-98.




<http://isogd.gorodperm.ru/>

**Условные обозначения:**

-  - административное здание по адресу: г. Пермь, Ленинский район, ул. Окулова, 75 к.1
-  - фасады с местами размещения средств размещения информации, рекламных конструкций
-  - красная линия
-  - земельный участок с кадастровым номером 59:01:4419853:148

Ведомость ссылочных и прилагаемых документов

ОБОЗНАЧЕНИЕ	НАИМЕНОВАНИЕ	ПРИМЕЧАНИЕ
Ссылочные документы		
Постановление администрации города Перми от 22.02.2017 № 130	«Об утверждении формы и Порядка согласования паспорта внешнего облика объекта капитального строительства (колерного паспорта)»	
Решение Пермской городской Думы от 15.12.2020 № 277	«Об утверждении Правил благоустройства территории города Перми»	

№ 043/24 AP												
Колерный паспорт объекта капитального строительства по ул. Окулова, №75 к.1, Ленинского района г. Перми												
Изм.	Кол.уч.	Лист	Недок	Подпись	Дата							
	Разраб.	Пьянков С.В.			05/24							
				Административное здание		<table border="1" style="width: 100%;"> <tr> <td>Стадия</td> <td>Лист</td> <td>Листов</td> </tr> <tr> <td>П</td> <td>2</td> <td>11</td> </tr> </table>	Стадия	Лист	Листов	П	2	11
Стадия	Лист	Листов										
П	2	11										
				Общие данные		ИП Осипенко И.М.						

**Главный фасад**



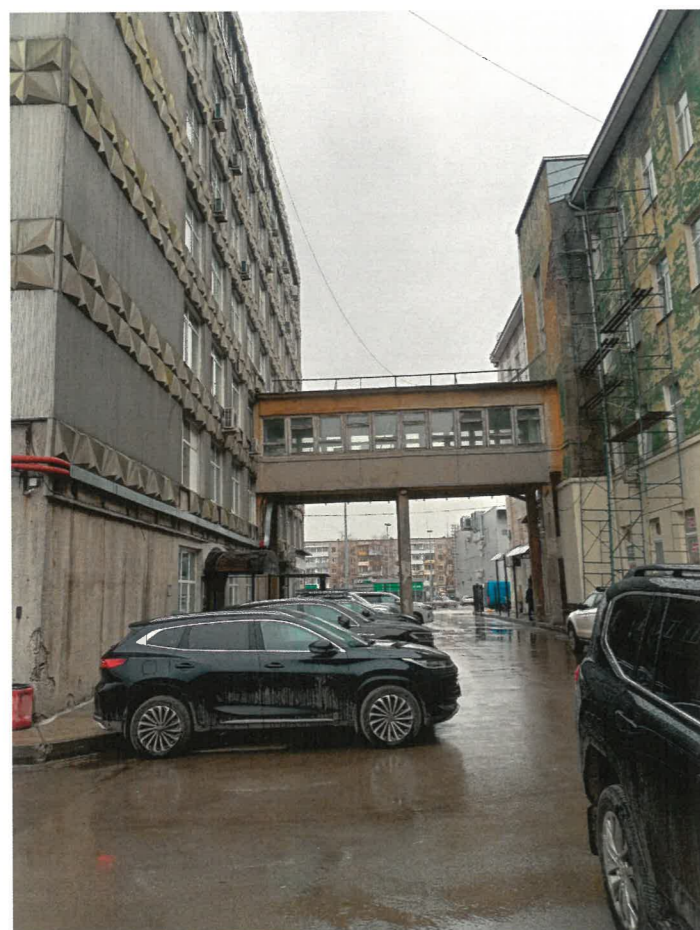
**Главный фасад**



**Главный фасад**



**Боковой фасад**



**Боковой фасад**



Фотофиксация выполнена 28.04.2024г.

						<b>№ 043/24 AP</b>			
						Колерный паспорт объекта капитального строительства по ул. Окулова, №75 к.1, Ленинского района г. Перми			
Изм.	Кол.уч.	Лист	Недок	Подпись	Дата	Административное здание	Стадия	Лист	Листов
	Разраб.				05/24		П	3	11
						Существующее состояние фасадов	ИП Осипенко И.М.		

**Боковой фасад**



**Боковой фасад**



**Дворовой фасад**



**Дворовой фасад**

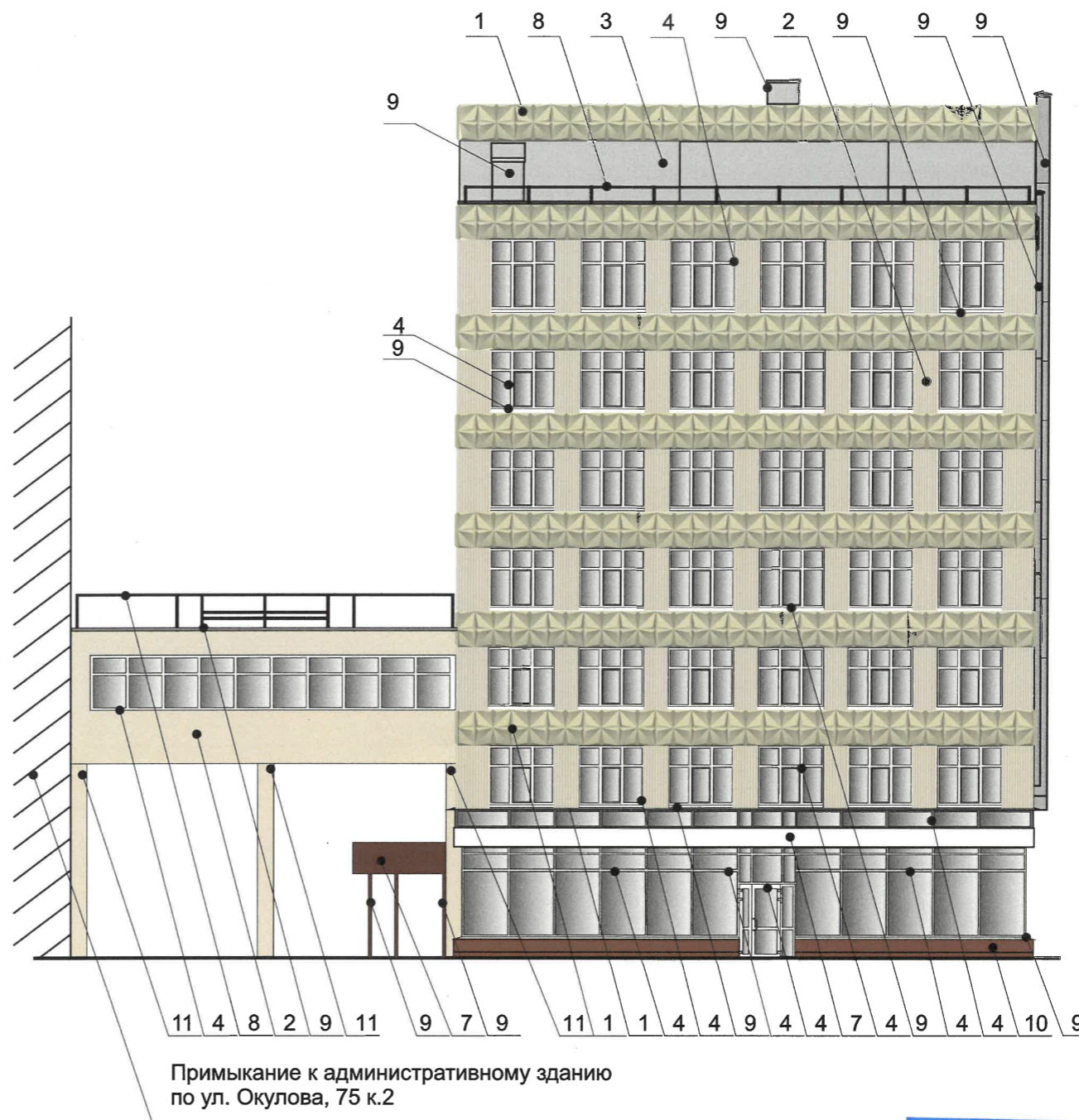


Фотофиксация выполнена 28.04.2024г.

						№ 043/24 АР			
						Колерный паспорт объекта капитального строительства по ул. Окулова, №75 к.1, Ленинского района г. Перми			
Изм.	Кол.уч.	Лист	Недок	Подпись	Дата	Административное здание	Стадия	Лист	Листов
	Разраб.	Пьянков С.В.			05/24		П	4	11
						Существующее состояние фасадов	ИП Осипенко И.М.		

**Примечание:**

1. В случае, если наружные лестницы при дополнительно устроенных входах в общественные помещения здания выходят за границы предоставленного земельного участка и красные линии квартала, то устройство дополнительных или переустройство существующих входных групп требует получения разрешения в установленном порядке.
2. Требования к входным группам установлены пунктом 11.7 Правил благоустройства территории города Перми, утвержденных Решением Пермской городской Думы от 15.12.2020 № 277.
3. При размещении новой входной группы, изменении входной группы при проведении реконструкции, капитального ремонта здания, строения, сооружения требуется разработка проекта колерного паспорта.
4. Требования к входным группам, расположенным в границах территорий общего пользования, за исключением входных групп, расположенных в границах территорий достопримечательных мест:
  - архитектурные элементы входных групп (крыльца, входная площадка, ступени, лестницы, ограждения, парапеты, роллетные системы (рольставни), козырьки, приямки, пандусы или подъемные устройства для маломобильных групп населения) должны быть выполнены параллельно фасаду здания, строения, сооружения на расстоянии не более чем 1,5 м от фасада здания, строения, сооружения и при условии сохранения ширины пешеходной зоны (тротуара) не менее 2 м;
  - размер входной площадки - 1,5 м x 1,85 м;
  - входная группа (приямок) в подвальное или полуподвальное помещение должна быть выполнена параллельно фасаду здания, строения, сооружения с лестницей на расстоянии не более чем 1,5 м от фасада здания, строения, сооружения. По периметру входной группы (приямка) устраивается парапет высотой не более 0,5 м, над входной группой (приямком) устанавливается козырек с водоотводом;
  - на высоте более 0,72 м от уровня земли входная группа должна быть выполнена за счет внутреннего пространства здания, строения, сооружения.
5. Ступени и входная площадка входных групп должны иметь противоскользящее покрытие или полосы.
6. На одном из торцов входной площадки может быть предусмотрен пандус или подъемное устройство для маломобильных групп населения.
7. Наружная кнопка вызывного устройства должна быть размещена в начале заезда на пандус или при входе на подъемное устройство для маломобильных групп населения.

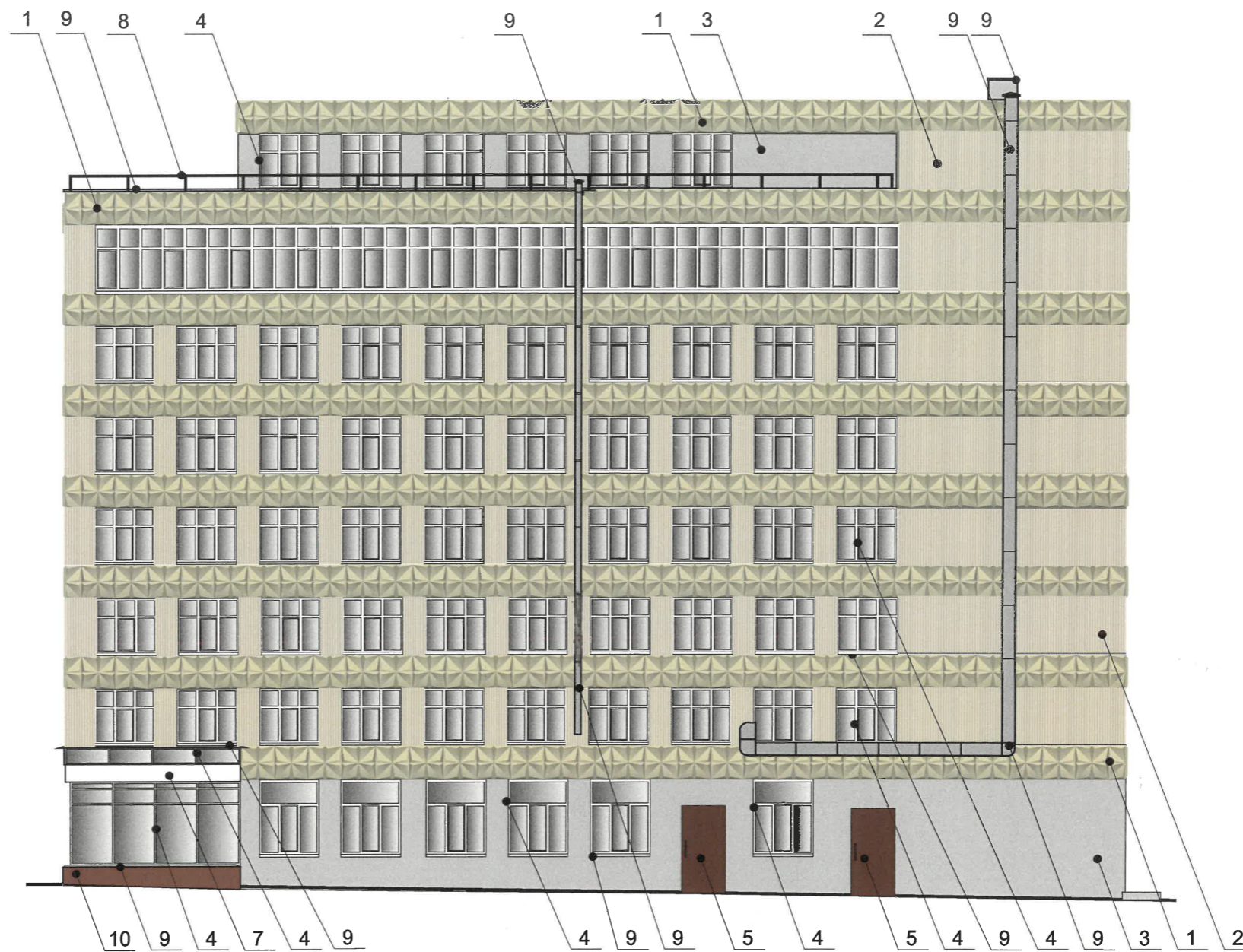


СОГЛАСОВАНО  
 за заместителя начальника ДГА  
 г. Перми - главный архитектор  
 Д.Ю. Лапшин  
 19.06.2024 г.

**Условные обозначения**

- 1 - Выноска и номер позиции в соответствии с ведомостью отделки фасадов на листе 1

№ 043/24 АР											
Колерный паспорт объекта капитального строительства по ул. Окулова, №75 к.1, Ленинского района г. Перми											
Изм.	Кол.уч.	Лист	Недок	Подпись	Дата						
	Разраб.	Пьянков С.В.			05/24						
				Административное здание	<table border="1" style="width: 100%; border-collapse: collapse;"> <tr> <td style="width: 33%;">Стадия</td> <td style="width: 33%;">Лист</td> <td style="width: 33%;">Листов</td> </tr> <tr> <td style="text-align: center;">П</td> <td style="text-align: center;">5</td> <td style="text-align: center;">11</td> </tr> </table>	Стадия	Лист	Листов	П	5	11
Стадия	Лист	Листов									
П	5	11									
				Главный фасад	ИП Осипенко И.М.						



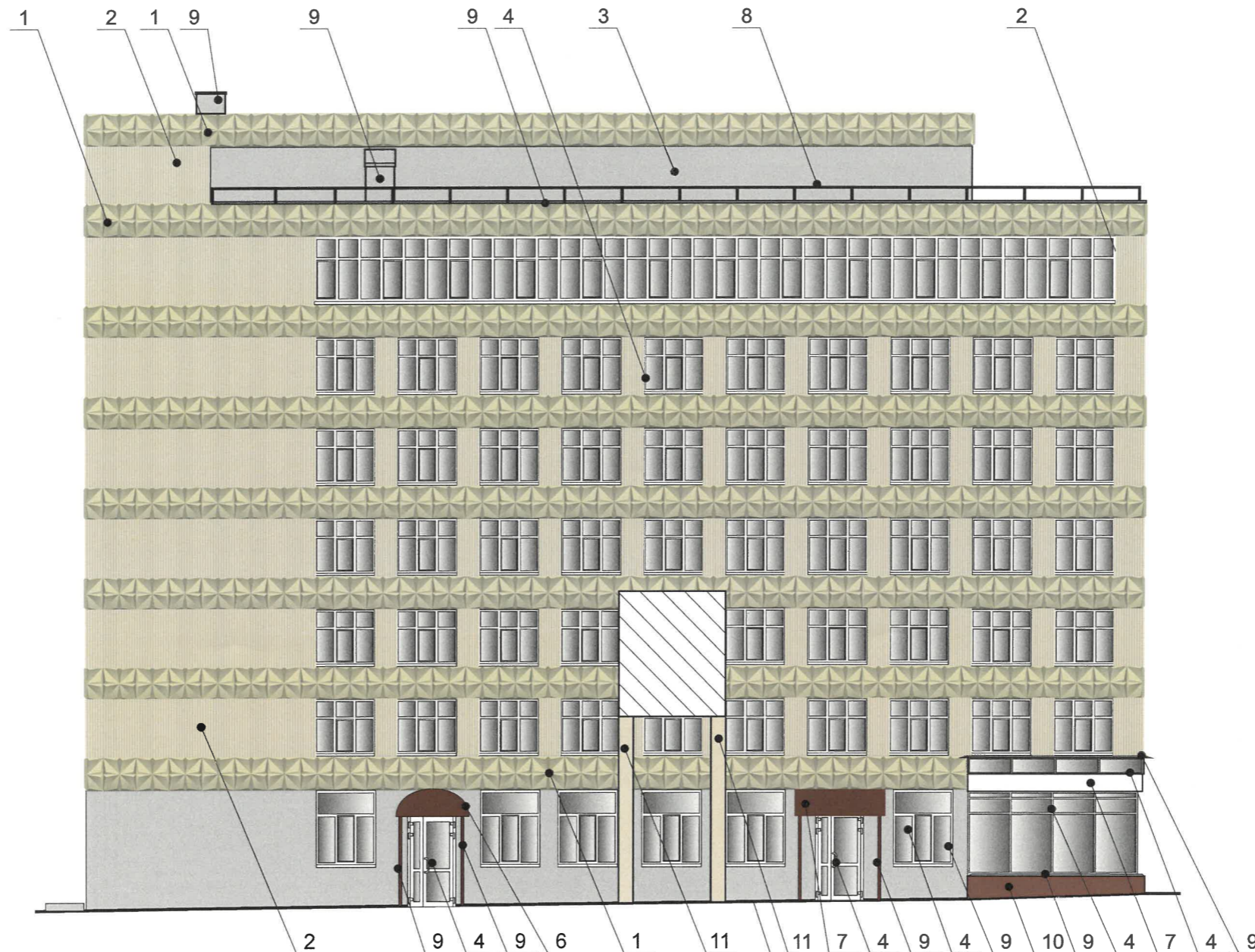
СОГЛАСОВАНО  
 1<sup>й</sup> заместитель начальника ДГА  
 г. Перми - главный архитектор  
 Д.Ю. Лопатин  
 « 19 » 06 20 24.

**Условные обозначения**

1 - Выноска и номер позиции в соответствии с ведомостью отделки фасадов на листе 1

**Примечание:**  
 Условия размещения дополнительного оборудования см.лист 8  
 Условия устройства и переустройства входных групп см.лист 5

						<b>№ 043/24 АР</b>			
						Колерный паспорт объекта капитального строительства по ул. Окулова, №75 к.1, Ленинского района г. Перми			
Изм.	Кол.уч.	Лист	Недок	Подпись	Дата	Административное здание	Стадия	Лист	Листов
	Разраб.		Пьянков С.В.		05/24		П	6	11
						Боковой фасад	ИП Осипенко И.М.		



Примыкание к административному зданию  
по ул. Окулова, 75 к.2

СОГЛАСОВАНО  
 1-й заместитель начальника ДГА  
 г. Пермь - главный архитектор  
 Д.Ю. Лазарев  
 19.06.2024 г.

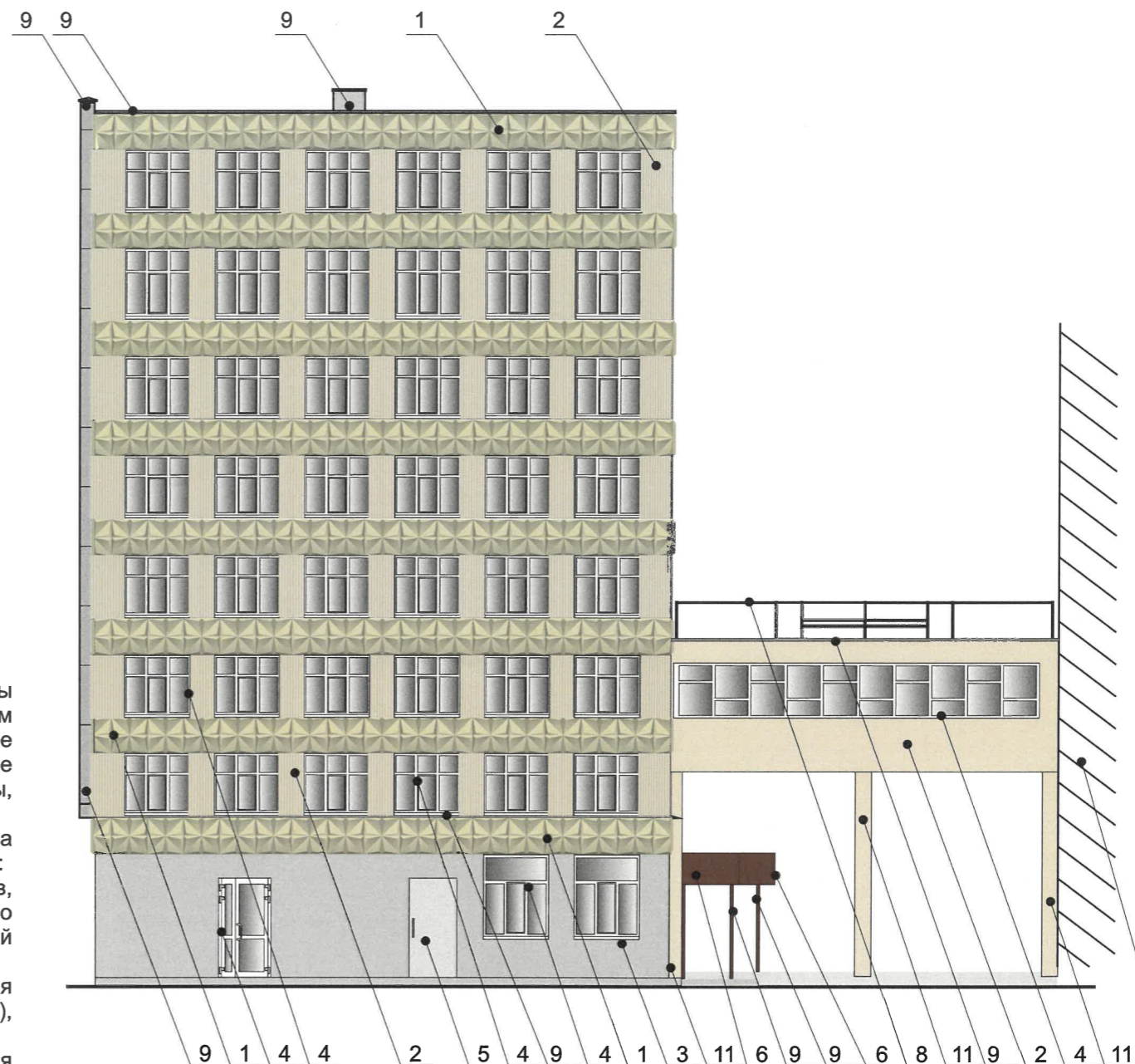
Условные обозначения

1 - Выноска и номер позиции в соответствии с ведомостью отделки фасадов на листе 1

Примечание:  
 Условия размещения дополнительного оборудования см.лист 8  
 Условия устройства и переустройства входных групп см.лист 5

						№ 043/24 АР			
						Колерный паспорт объекта капитального строительства по ул. Окулова, №75 к.1, Ленинского района г. Перми			
Изм.	Кол.уч.	Лист	Недок	Подпись	Дата	Административное здание	Стадия	Лист	Листов
Разраб.				Пьянков С.В.	05/24		П	7	11
						Боковой фасад	ИП Осипенко И.М.		





Примыкание к административному зданию по ул. Окулова, 75 к.2

**Примечание:**

1. Дополнительное оборудование - размещаемые на фасадах здания, строения, сооружения системы технического обеспечения эксплуатации зданий, строений, сооружений (наружные блоки систем кондиционирования и вентиляции, маскирующие ограждения (экраны, решетки), вентиляционные трубопроводы, антенны, видеокамеры наружного наблюдения, электрощиты, кабельные линии, иное подобное оборудование), защитные устройства (решетки, рольставни), почтовые ящики, часы, банкоматы, элементы архитектурно-художественной подсветки, флажки и иное оборудование.
2. Размещение дополнительного оборудования, дополнительных элементов и устройств на фасадах объектов капитального строительства рекомендуется при соблюдении следующих условий:
  - соответствие размещения дополнительного оборудования архитектурному решению фасадов, предусмотренному проектной документацией, в соответствии с которой осуществлено строительство (реконструкция) Объекта, с привязкой к единой (вертикальной, горизонтальной) системе осей фасадов;
    - единая горизонтальная ось - условная прямая линия. Определяется как половина расстояния между верхним и нижним архитектурным элементом (окна, наличники, карниз, фриз и другие), выделяющимся (западающим, выступающим) из плоскости стены;
    - единая вертикальная ось - условная прямая линия. Определяется как половина расстояния между границами одного архитектурного элемента (окна, двери, колонны) либо между двумя архитектурными элементами (окна, двери, колонны);
    - комплексное решение размещения оборудования - единое архитектурное и цветовое решение (в том числе размер, форма, материал);
    - размещение дополнительного оборудования на архитектурных деталях, элементах декора, поверхностях с ценной архитектурной отделкой, а также крепление, ведущее к повреждению архитектурных поверхностей, не допускаются.
3. Размещение дополнительного оборудования не должно нарушать законные интересы собственников жилых помещений в непосредственной близости с оборудованием.
4. Рекомендуется наружные системы кондиционирования устанавливать: у жилых помещений - за счет внутреннего пространства балкона/лоджии, у нежилых – за счет пространства помещений.

9 1 4 4 2 5 4 9 4 1 3 11 6 9 9 6 8 11 9 2 4 11

Условные обозначения

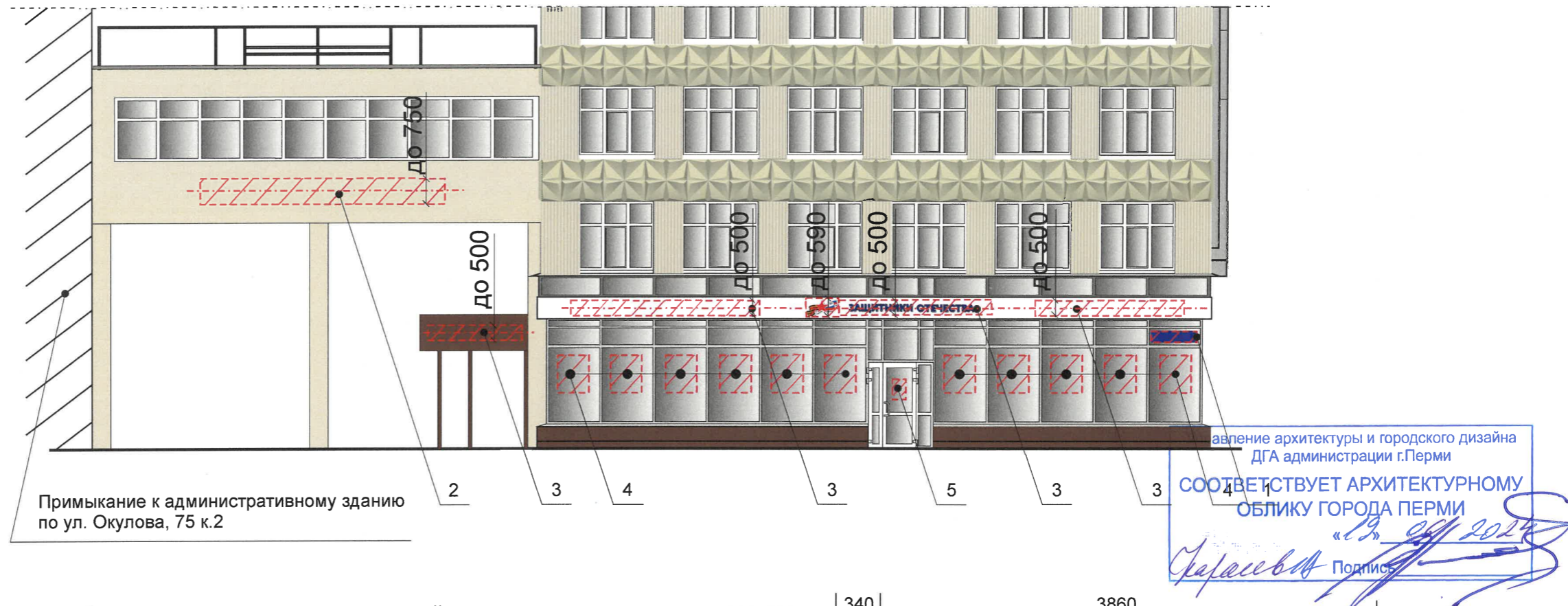
- 1 - Выноска и номер позиции в соответствии с ведомостью отделки фасадов на листе 1

СОГЛАСОВАНО  
 Ч.о. 1<sup>й</sup> заместитель начальника ДГА  
 г. Пермь - главный архитектор  
 Д.Ю. Лапшин  
 «19» 06 2024 г.

Примечание:

Условия устройства и переустройства входных групп см.лист 5

						<b>№ 043/24 АР</b>			
						Колерный паспорт объекта капитального строительства по ул. Окулова, №75 к.1, Ленинского района г. Пермь			
Изм.	Кол.уч.	Лист	№док	Подпись	Дата	Административное здание	Стадия	Лист	Листов
	Разраб.				05/24		П	8	11
						Дворовой фасад	ИП Осипенко И.М.		



**Ведомость средств размещения информации, рекламных конструкций**

№	тип объекта, материал, способы крепления	цвет (с указанием RAL)	наличие подсветки
1	Указатель с наименованием улицы и номером дома (здания) (пункт 11.4.2 Решения Пермской городской Думы от 15.12.2020 № 277). Пластик, металл.	Синий R(0) G(20) B(120) Белый	Возможна подсветка
2	Вывеска - объемные буквы и/или логотипы без подложки на металлических направляющих в цвет фасада на стене здания. Металл, пластик, пленки	Фирменные цвета	Внешняя или внутренняя, светодиодами
3	Вывеска - объемные буквы и /или логотипы без подложки на металлических направляющих на фризе. Металл, пластик, пленки	Фирменные цвета	Внешняя или внутренняя, светодиодами
4	Вывеска в виде сплошной панели с внутренней стороны витрин, витражей, оконных блоков (высотой не более половины высоты одного остекления витрины, витража, оконного блока, шириной не более половины ширины одного остекления витрины, витража, оконного блока) путем крепления такой панели подвесами к верхней части проема витрины, витража, оконного блока (например, на тросах) с отступом от остекления не менее чем на 0,15 м. Металл, пластик, пленки.	Фирменные цвета	Возможна подсветка
5	Информационная табличка (режимник). Одиночная (500x700). Оргстекло, пластик, металл, выклейки	Фирменные цвета	Без подсветки
6	Модульная табличка. Металл, пластик, оргстекло, пленки	Фон - Окраска (RAL 7004) Информация не более 50% от фона	Без подсветки

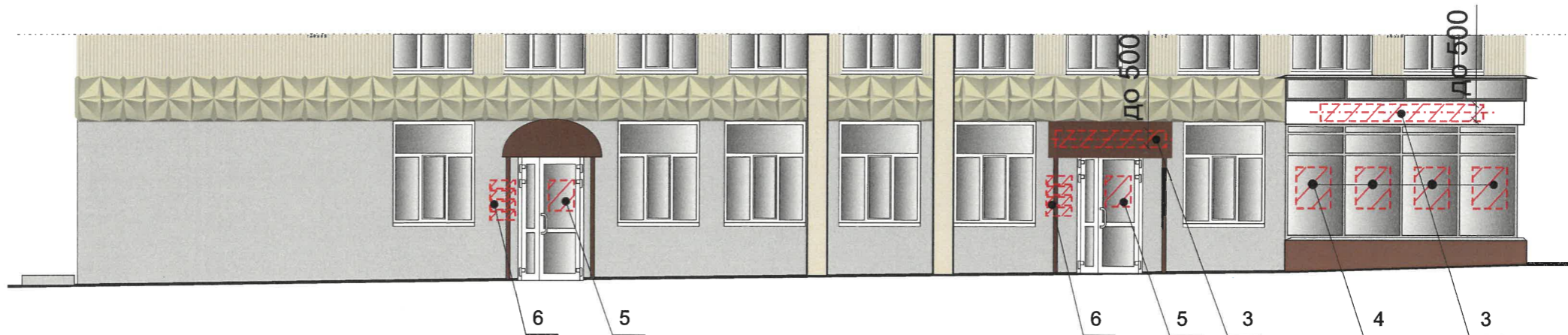
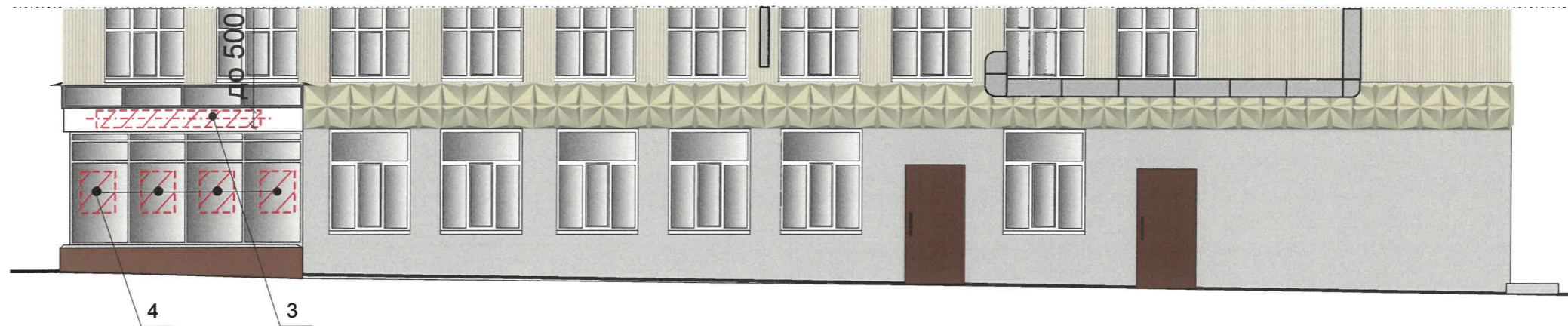


**Условные обозначения:**

- - - - - единая горизонтальная ось размещения объектов
- ┌┐┌┐ место допустимого размещения средств размещения информации, рекламных конструкций
- 1 выноска и номер позиции согласно Ведомости средств размещения информации, рекламных конструкций на листе
- - - - - линия разреза

**Примечание:** Условия размещения средств размещения информации конструкций см. на листе 10

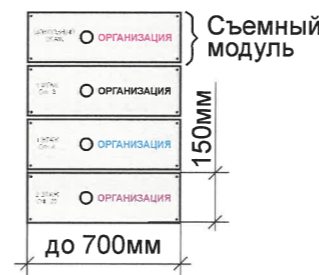
						<b>№ 043/24 AP</b>			
						Колерный паспорт объекта капитального строительства по ул. Окулова, №75 к.1, Ленинского района г. Перми			
Изм.	Кол.уч.	Лист	№док	Подпись	Дата	Административное здание	Стадия	Лист	Листов
	Разраб.				05/24		П	9	11
						Размещение средств размещения информации, рекламных конструкций		ИП Осипенко И.М.	



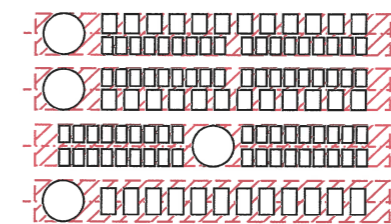
**Условия размещения средств размещения информации, рекламных конструкций.**

1. Места размещения информации располагаются относительно условной прямой линии – единой горизонтальной оси. Местоположение оси на фасаде определяется как половина расстояния между верхним и нижним архитектурным элементом (окна, наличники, карниз, фриз и др.), выделяющимся (западающим, выступающим) из плоскости стены.
2. Размещение вывесок и рекламных конструкций должно осуществляться в границах места допустимого размещения средств размещения информации, рекламных конструкций, установленных данным колерным паспортом объекта капитального строительства.
3. Размещение вывесок по отношению друг к другу, их конфигурация, наполненность информацией должны соответствовать Стандартным требованиям к вывескам, их размещению и эксплуатации (далее - Стандартные требования), утвержденным Решением Пермской городской Думы от 15.12.2020 №277.
4. В случае, если планируемые к размещению вывески не соответствуют Стандартным требованиям и действующему колерному паспорту, требуется внесение изменений в колерный паспорт путем разработки нового колерного паспорта.
5. Максимальный размер информационных табличек – 0,5 м x 0,7 м (пункт 2.13 Стандартных требований).
6. Узел крепления каждого типа объекта информации разрабатывается отдельным рабочим проектом.
7. В случае размещения рекламной конструкции на фасаде здания, строения, сооружения, такая конструкция должна быть отражена в составе нового колерного паспорта, а ее размещение должно осуществляться в соответствии с действующим порядком установки эксплуатации рекламных конструкций на территории города Перми, утвержденным решением Пермской городской Думы от 27.01.2009 № 11, с последующим получением на установку и эксплуатацию рекламной конструкции в установленном порядке.
8. В случае возникновения спорных ситуаций с другими организациями в отношении мест размещения вывесок, расположенных не в границах занимаемого помещения, регулирование конфликта и окончательное решение по размещению вывесок той или иной претендующей организации принимает владелец данного объекта.

**Пример сгруппированных модульных табличек**



**Схемы компоновки объемных букв и/или логотипов, относительно оси и места размещения средств размещения информации**



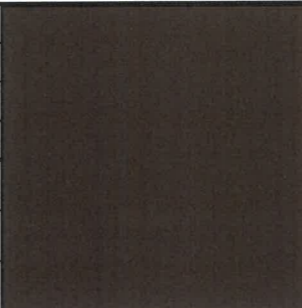
**Схема крепления вывески 2**




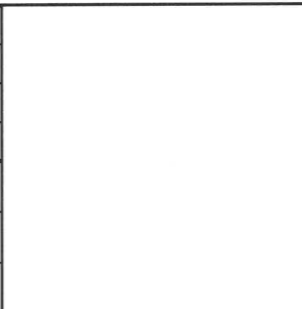
**Условные обозначения:**


- - - - - единая горизонтальная ось размещения объектов
- место допустимого размещения средств размещения информации, рекламных конструкций
- 1 выноска и номер позиции согласно Ведомости средств размещения информации, рекламных конструкций на листе
- линия разреза

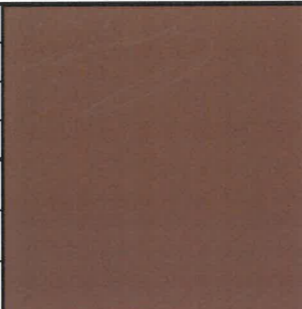
						<b>№ 043/24 AP</b>			
						Колерный паспорт объекта капитального строительства по ул. Окулова, №75 к.1, Ленинского района г. Перми			
Изм.	Кол.уч.	Лист	№док	Подпись	Дата	Административное здание	Стадия	Лист	Листов
	Разраб.	Пьянков С.В.			05/24		П	10	11
						Размещение средств размещения информации, рекламных конструкций	ИП Осипенко И.М.		


позиция ведомости отделки фасадов 5, 6, 7, 9	координаты цвета RAL Classic 8017	C:	60	
		M:	80	
		Y:	80	
		K:	80	
		R:	68	
		G:	50	
B:	45			

позиция ведомости отделки фасадов 3, 8, 9	координаты цвета RAL Classic 7004	C:	0	
		M:	0	
		Y:	0	
		K:	45	
		R:	158	
		G:	160	
B:	161			

позиция ведомости отделки фасадов 4, 7	координаты цвета RAL Classic 9003	C:	0	
		M:	0	
		Y:	0	
		K:	0	
		R:	244	
		G:	248	
B:	244			


позиция ведомости отделки фасадов 5	координаты цвета RAL Classic 7035	C:	5	
		M:	0	
		Y:	5	
		K:	20	
		R:	203	
		G:	208	
B:	204			

позиция ведомости отделки фасадов 10	координаты цвета RAL DESIGN 050 40 20	C:	46	
		M:	61	
		Y:	68	
		K:	20	
		R:	122	
		G:	92	
B:	75			

позиция ведомости отделки фасадов 2, 11	координаты цвета RAL Classic 1013	C:	10	
		M:	10	
		Y:	20	
		K:	0	
		R:	233	
		G:	229	
B:	206			

СОГЛАСОВАНО  
 № 13 заместитель начальника ДГА  
 г. Пермь - главный архитектор  
 Д.Ю. Лепинин  
 « 19 » 06 2024 г.

Цвета в стандарте RAL и цветовой палитре CMYK, RGB приведены с сайта <https://colorscheme.ru/> (каталог цветов RAL CLASSIC, RAL DESIGN).

						<b>№ 043/24 AP</b>			
						Колерный паспорт объекта капитального строительства по ул. Окулова, №75 к.1, Ленинского района г. Перми			
Изм.	Кол.уч.	Лист	№док	Подпись	Дата	Административное здание	Стадия	Лист	Листов
	Разраб.	Пьянков С.В.			05/24		П	11	11
						Эталоны колеров	ИП Осипенко И.М.		