

**НО "Фонд капитального ремонта общего имущества  
в многоквартирных домах в Пермском крае"**

*№ 059-22-01-20/1-401 от 28.05.2024*

**ПАСПОРТ ВНЕШНЕГО ОБЛИКА ОБЪЕКТА КАПИТАЛЬНОГО СТРОИТЕЛЬСТВА  
(КОЛЕРНЫЙ ПАСПОРТ)**

**АДРЕС ОБЪЕКТА: г. Пермь, административный район Дзержинский,  
улица Петропавловская, здание (строение) №97**

010-2023-ОФ

ПЕРМЬ 2024 г.

Ведомость чертежей

Лист	Наименование	Примечание
1	Общие данные (начало)	
2	Общие данные (окончание)	
3	Существующее состояние фасадов (фотофиксация)	
4	Главный фасад	
5	Дворовой и боковой фасады	
6	Размещение средств размещения информации, рекламных конструкций	
7	Эталоны колеров	

Ведомость отделки фасадов

	Элемент фасада	Эталон цвета	Обознач.	Вид отделки	Примеч.
1	Основное поле стены		RAL 075 85 10	Штукатурка, окраска фасадной атмосферостойкой краской	
2	Основное поле стены 1 этажа главного фасада		RAL 060 70 10	Штукатурка, окраска фасадной атмосферостойкой краской	
3.1 / 3.2	Цоколь		RAL 060 70 10 / RAL 7030	Штукатурка, окраска фасадной краской / Керамогранит. плитка	
4	Откосы оконных проемов		RAL 9016	Штукатурка, окраска фасадной атмосферостойкой краской	
5	Дверные полотна		RAL 7005	Эмаль по металлу	
6	Низ балконных плит, межэтажный карниз, карнизные плиты		RAL 9016	Штукатурка, окраска фасадной атмосферостойкой краской	
7	Оконные переплеты		RAL 9016	Металлопластик, готовое защитно-декоративное покрытие	
8	Площадки, ступени входа, отмостка		-	Бетонная плитка	
9.1 / 9.2	Ограждения балконов		RAL 9016 / RAL 9007	Профлист / Алюминиевые композитные панели	
10.1 / 10.2	Металлическ. элементы козырьков, ограждение крылец и крыши		RAL 7004 / -	Эмаль по металлу / Хромированная сталь	
11	Водосточные трубы, вентиляционные трубы, слуховые окна, отливы		RAL 9003	Оцинкованная сталь с полимерн. покрытием	
12	Покрытие крыши, козырьки балконов		RAL 7004	Оцинкованная сталь с полимерн. покрытием (или профлист)	
13	Переплеты остекления балконов (тип 1)		RAL 9007	Эмаль по металлу	
14	Переплеты остекления балконов (тип 2)		RAL 9016	Эмаль по металлу	
15	Фриз козырька		RAL 9007	Алюминиевые композитные панели	

ПОЯСНИТЕЛЬНАЯ ЗАПИСКА

Объект - многоквартирный жилой дом с общественными помещениями на первом этаже по адресу: ул. Петропавловская, 97, Дзержинский р-он, г. Пермь.  
 Год постройки - 1964 г.  
 Количество этажей - 5.  
 Тип перекрытий - железобетонные, материал несущих стен - кирпичная кладка.

Вносятся изменения в ранее разработанный колерный паспорт шифр 10-11-2017/98-ОФ от 2011 г. (соглас. 2011 г.) в связи с изменением архитектурного решения фасада в результате оштукатуривания поверхности наружных стен теплоизоляционной усиленной штукатурной смесью "Unimix perlit termo".

Колерный паспорт объекта многоквартирного жилого дома по адресу: г. Пермь, Дзержинский р-он, ул. Петропавловская, д. 97 разработан в соответствии с Градостроительным кодексом Российской Федерации, решением Пермской городской Думы от 15.12.2020 №277 "Об утверждении Правил благоустройства территории города Перми и о признании утратившими силу отдельных решений Пермской городской Думы" и постановлением администрации города Перми от 22.02.2017 №130 "Об утверждении формы и Порядка согласования паспорта внешнего облика капитального строительства (колерного паспорта)" проекты колерных паспортов либо проекты изменений в колерные паспорта не являются разрешительной документацией на строительство, реконструкцию объекта капитального строительства; не являются правовым основанием на устройство пристроек, навесов, козырьков.

Предметом согласования данного колерного паспорта являются: принятые цветовые решения элементов фасада, применяемые материалы существующего объекта недвижимости, а также определение возможных видов и типов размещения средств размещения информации, рекламных конструкций, информации на нем. Вывески, не соответствующие стандартным требованиям, и не зафиксированные в колерном паспорте, подлежат демонтажу.

СОГЛАСОВАНО  
 1<sup>й</sup> заместитель начальника ДГА  
 г. Пермь - главный архитектор  
 Д.И. Чернышев  
 20 мая 2024 г.

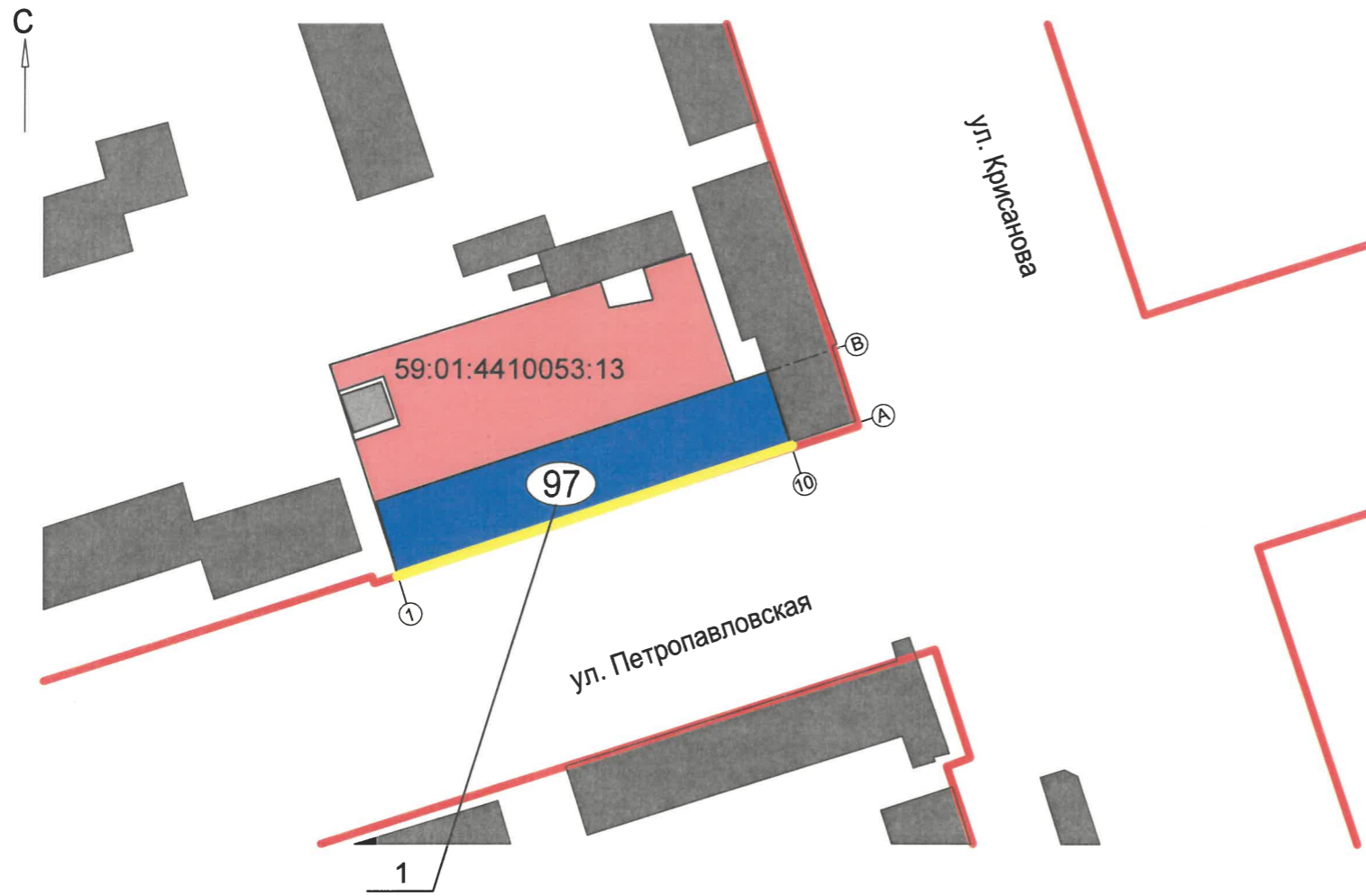
Взам. инв. №





Подл. и дата

Инв. № подл.

						010-2023-ОФ			
						Колерный паспорт объекта капитального строительства по ул. Петропавловской, № 97, Дзержинского района, г. Пермь			
ИЗМ.	кол.уч.	ЛИСТ	И ДОК.	ПОДПИСЬ	ДАТА	Многоквартирный дом	СТАДИЯ	ЛИСТ	ЛИСТОВ
Разраб.		Шимановская			05.2024		П	1	7
						Общие данные	НО "Фонд капитального ремонта общего имущества в многоквартирных домах в Пермском крае"		

Ситуационный план



- Условные обозначения:
-  - жилое здание с помещениями общественного назначения по адресу: Пермский край, г. Пермь, ул. Петропавловская, №97
  -  - фасады с местами размещения средств размещения информации, рекламных конструкций
  -  - красные линии
  -  - земельный участок, кадастровый номер участка 59:01:4410053:13


ИНСТРУКЦИЯ

о порядке производства работ, связанных с окраской фасадов и всех наружных частей зданий, сооружений, строений расположенных на территории города Перми

1. Окраска (отделка) фасадов и всех наружных частей зданий, сооружений, строений, расположенных на территории города Перми, может производиться лишь на основании паспорта внешнего облика объекта капитального строительства (колерного паспорта), согласованного с департаментом градостроительства и архитектуры администрации г. Перми (далее - ДГА).
2. До начала процесса окраски (отделки) здания или какого-либо сооружения должны быть произведены работы по капитальному ремонту всех без исключения его наружных частей, подлежащих окраске.
3. До начала ремонта зданий, имеющих газосветовую рекламу, сообщить рекламораспространителю о предстоящих работах на фасаде здания с целью сохранения вывесок либо их демонтажа.
4. Полуразрушенные и разрушенные архитектурные художественно-скульптурные элементы фасада: карнизы, фризy, колонны, пилястры, сандрики, кронштейны, обрамления проемов, различные лепные украшения, барельефы, мозаика, художественная роспись и т.п. подлежат обязательному восстановлению в своем первоначальном виде. Категорически запрещается производить окраску здания без предварительного восстановления указанных элементов декора фасада.
5. Металлические поверхности отдельных элементов фасада: чугунные решетки, ограждения балконов и лестниц, элементы входных групп, двери, кронштейны и прочие архитектурно-художественные элементы фасада перед окраской очищаются от грязи, ржавчины, старой краски и покрываются вновь атмосферостойкой краской для металлических поверхностей.
6. В соответствии с выданными образцами цвета (колерами) на окраску (отделку) здания организация, производящая ремонт здания, составляет пробные образцы цвета, которые наносятся на подготовленную для покраски поверхность стены в уровне 1-го этажа здания (не выше 1,5 метров от земли).
7. Проверку и согласование пробного образца цвета (выкрас колера) производит уполномоченный представитель ДГА. Без указанных проверки и согласования производить окраску (отделку) фасадов здания категорически запрещается.
8. Домоуправления, организации и учреждения, производящие окраску (отделку) и связанный с нею ремонт фасадов здания, несут ответственность за выполнение настоящей инструкции и могут быть привлечены к административной ответственности за ее нарушение в соответствии со статьей 6.8.2 «Нарушение требований к внешнему виду фасадов зданий, строений, сооружений» Закона Пермского края от 06.04.2015 № 460-ПК «Об административных правонарушениях в Пермском крае».
9. По всем вопросам, связанным с производством работ, необходимо обращаться в ДГА по адресу: г. Пермь, ул. Сибирская, 15, каб. 315, тел. 212-76-98.

Ведомость ссылочных и прилагаемых документов

Взам. инв. №	Обозначение	Наименование	Примечание
	<u>Ссылочные документы</u>		
Подл и дата	Решение Пермской городской Думы от 15.12.20 №277	Об утверждении Правил благоустройства территории города Перми	
	Постановление администрации г.Перми от22.02.2017 №130	Об утверждении формы и Порядка согласования паспорта внешнего облика объекта капитального строительства (колерного паспорта) (с изменениями на 12 ноября 2019 года)	
	Письмо от ГБУ ПК "ИТП" от 13.06.2024 № 31.4-01-21/2-325	Дизайн-код Гостевой маршрут"	
	<u>Прилагаемые документы:</u>		
Инв. № подл.	Шифр 10-11-2017/98-ОФ	Колерный паспорт здания. Колористическое решение, материалы, технология проведения работ. Адрес владения: г. Пермь, ул. Петропавловская, дом (строение) №67. Административный район: Дзержинский.	Согласованный в 2011 г.

010-2023-ОФ					
Колерный паспорт объекта капитального строительства по ул. Петропавловской, № 97, Дзержинского района, г. Перми					
ИЗМ.	КОЛ.УЧ	ЛИСТ	№ ДОК.	ПОДПИСЬ	ДАТА
Разраб.		Шимановская			05.2024
				Многоквартирный дом	СТАДИЯ
				П	ЛИСТ
				2	ЛИСТОВ
				Общие данные	НО "Фонд капитального ремонта общего имущества в многоквартирных домах в Пермском крае"



Существующее состояние главного фасада в осях 1-10



Существующее состояние дворового фасада в осях 10-1



Фрагмент дворового фасада в осях 10-1



Существующее состояние бокового фасада в осях В-А



Фрагмент главного фасада в осях 1-10



Существующее состояние дворового фасада в осях 1-10

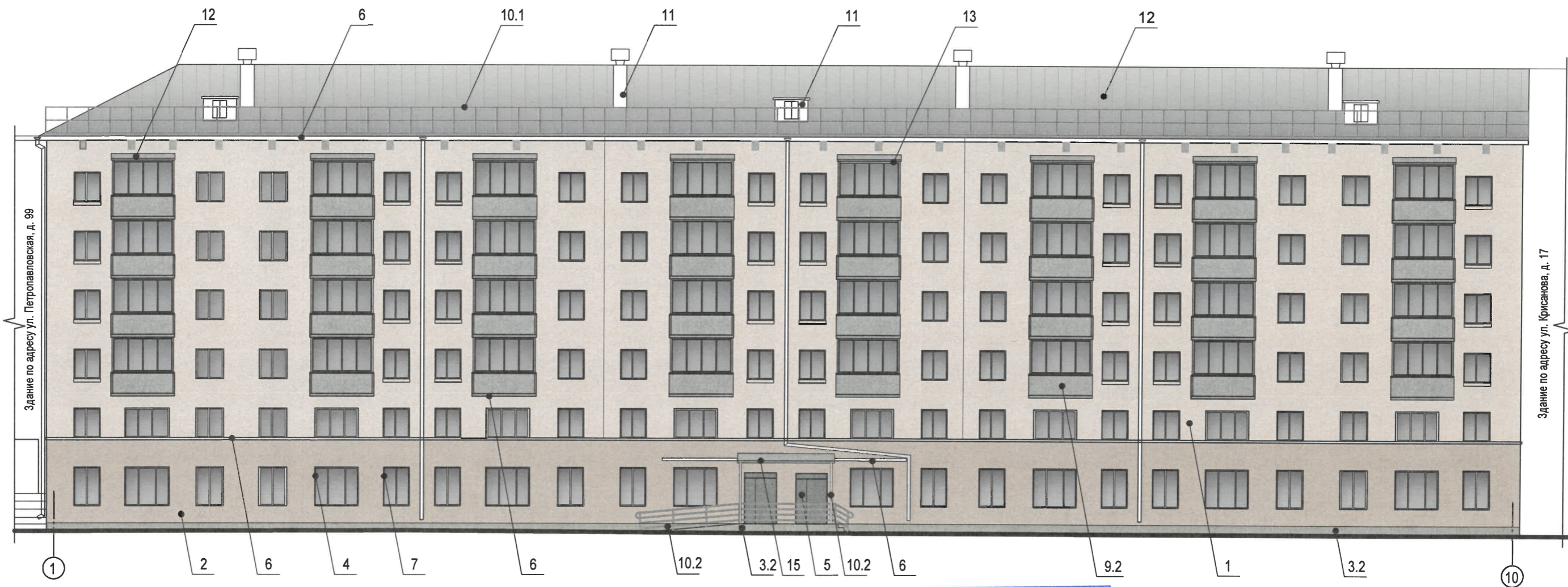
Взам. инв. №

Подл. и дата

Инв. № подл.

Фотофиксация выполнена 05.2024 г.

						010-2023-ОФ			
						Колерный паспорт объекта капитального строительства по ул. Петропавловской, № 97, Дзержинского района, г. Перми			
ИЗМ.	КОЛ.УЧ.	ЛИСТ	И ДОК.	ПОДПИСЬ	ДАТА	Многоквартирный дом	СТАДИЯ	ЛИСТ	ЛИСТОВ
Разраб.		Шимановская		<i>Шимановская</i>	05.2024		П	3	
						Существующее состояние фасадов	НО "Фонд капитального ремонта общего имущества в многоквартирных домах в Пермском крае"		


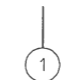


**ПРИМЕЧАНИЕ:**

1. В случае, если наружные лестницы при дополнительно устроенных входах в общественные помещения здания выходят за границы предоставленного земельного участка и красные линии квартала, то устройство дополнительных или переустройство существующих входных групп требует получения разрешения в установленном порядке.
2. Требования к входным группам установлены пунктом 11.7 Правил благоустройства территории города Перми, утвержденных Решением Пермской городской Думы от 15.12.2020 №277.
3. При размещении новой входной группы, изменении входной группы при проведении реконструкции, капитального ремонта здания, строения, сооружения требуется разработка колерного паспорта.
4. Размещение входных групп, расположенных в границах территории достопримечательных мест на территории города Перми, должно соответствовать требованиям, установленным органом охраны объектов культурного наследия.
5. Требования к входным группам, расположенным в границах территорий общего пользования, за исключением, входных групп, расположенных в границах территорий достопримечательных мест.
  - архитектурные элементы входных групп (крыльца, входная площадка, ступени, ограждения, парапеты, роллетные системы (рольставни), козырьки, приемки, пандусы или подъемные устройства для маломобильных групп населения) должны быть выполнены параллельно фасаду здания, строения, сооружения на расстоянии не более 1,5 м от фасада здания, строения, сооружения и при условии сохранения ширины пешеходной зоны (тротуара) не менее 2 м;
  - размер входной площадки - 1,5 м x 1,85 м;
  - входная группа (прямоук) в подвальное или полуподвальное помещение должна быть выполнена параллельно фасаду здания, строения, сооружения с лестницей на расстоянии не более 1,5 м от фасада здания, строения, сооружения. По периметру входной группы (прямоук) устраивается парапет высотой не более 0,5 м над входной группой (прямоук) устанавливается козырек с водоотводом;
  - на высоте более 0,72 м от уровня земли входная группа должна быть выполнена за счет внутреннего пространства здания, строения, сооружения.
6. Ступени и входная площадка входных групп должны иметь противоскользящее покрытие или полосы.
7. На одном торце входной площадки может быть предусмотрен пандус или подъемное устройство для маломобильных групп населения.
8. Наружная кнопка вызывного устройства должна быть размещена в начале заезда на пандус или при входе на подъемное устройство для маломобильных групп населения.
9. Глухие экраны ограждений балконов (из профилированного металлического листа, алюминиевых композитных панелей и т.д.) по высоте должны быть не более первоначальной исторической высоты ограждения балкона. Нормативную высоту ограждения следует обеспечивать за счет применения не сплошных элементов ограждения (металлические решетки, перила и т.д.).

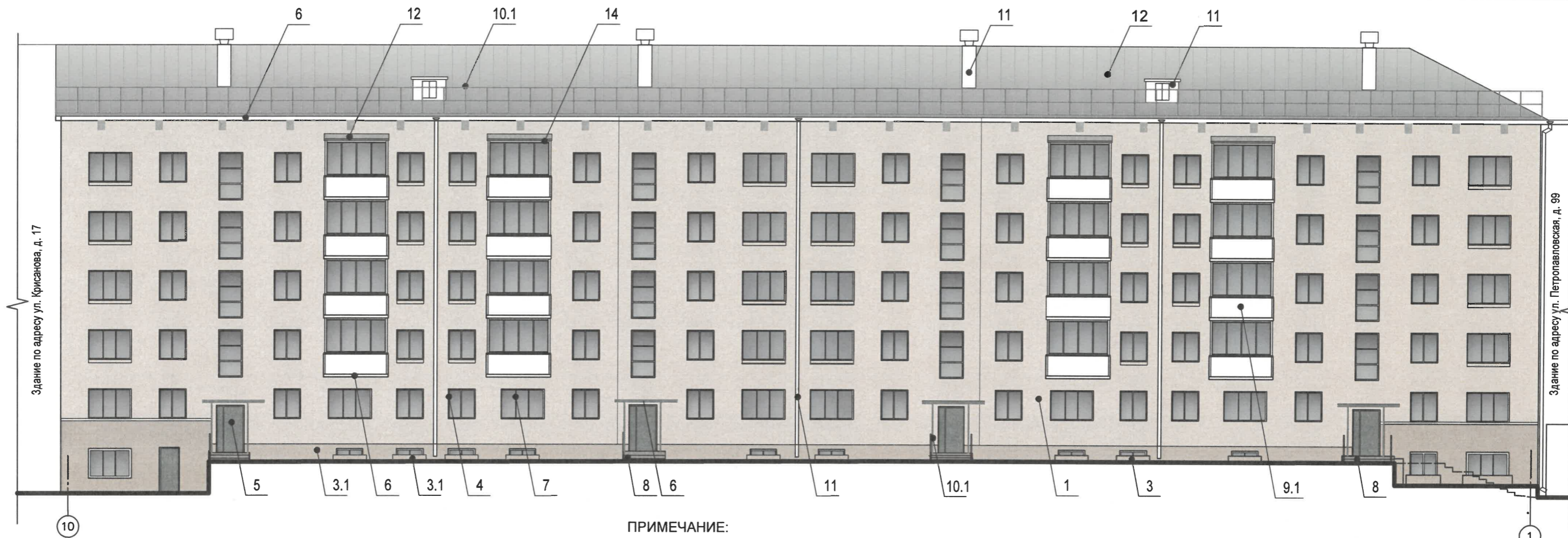
**СОГЛАСОВАНО**  
 1й заместитель начальника ДГА  
 г. Перми - главный архитектор  
*Воробей С.А.*  
 20 июня 2024 г.

**Условные обозначения:**

-  - выноска и номер позиции согласно Ведомости отделки фасадов на листе 1
-  - условная координационная ось

Взам. инв. №  
Подп. и дата  
Инв. № подл.

						<b>010-2023-ОФ</b>			
						Колерный паспорт объекта капитального строительства по ул. Петропавловской, № 97, Дзержинского района, г. Перми			
<b>ИЗМ.</b>	<b>КОЛ.УЧ.</b>	<b>ЛИСТ</b>	<b>И ДОК.</b>	<b>ПОДПИСЬ</b>	<b>ДАТА</b>	Многоквартирный дом	<b>СТАДИЯ</b>	<b>ЛИСТ</b>	<b>ЛИСТОВ</b>
Разраб.		Щимановская		<i>Щимановская</i>	05.2024		П	4	
						Ечймщыф фйяйо	НО "Фонд капитального ремонта общего имущества в многоквартирных домах в Пермском крае"		



ПРИМЕЧАНИЕ:

1. Дополнительное оборудование - размещаемые на фасадах здания, строения, сооружения системы технического обеспечения эксплуатации зданий, строений, сооружений (наружные блоки систем кондиционирования и вентиляции, маскирующие ограждения (экраны, решетки), вентиляционные трубопроводы, антенны, видеокамеры наружного наблюдения, электрощиты, кабельные линии, иное подобное оборудование), защитные устройства (решетки, рольставни), почтовые ящики, часы, банкоматы, элементы архитектурно-художественной подсветки, флажки и иное оборудование.

2. Размещение дополнительного оборудования, дополнительных элементов и устройств на фасадах объектов капитального строительства рекомендуется при соблюдении следующих условий:

-соответствие размещения дополнительного оборудования архитектурному решению фасадов, предусмотренному проектной документацией, в соответствии с которой осуществлено строительство (реконструкция) Объекта, с привязкой к единой (вертикальной, горизонтальной) системе осей фасадов;

-единая горизонтальная ось - условная прямая линия. Определяется как половина расстояния между верхним и нижним архитектурным элементом (окна, наличники, карниз, фриз и другие), выделяющимся (западающим, выступающим) из плоскости стены;

-единая вертикальная ось - условная прямая линия. Определяется как половина расстояния между границами одного архитектурного элемента (окна, двери, колонны) либо между двумя архитектурными элементами (окна, двери, колонны);

-комплексное решение размещения оборудования - единое архитектурное и цветовое решение (в том числе размер, форма, материал);

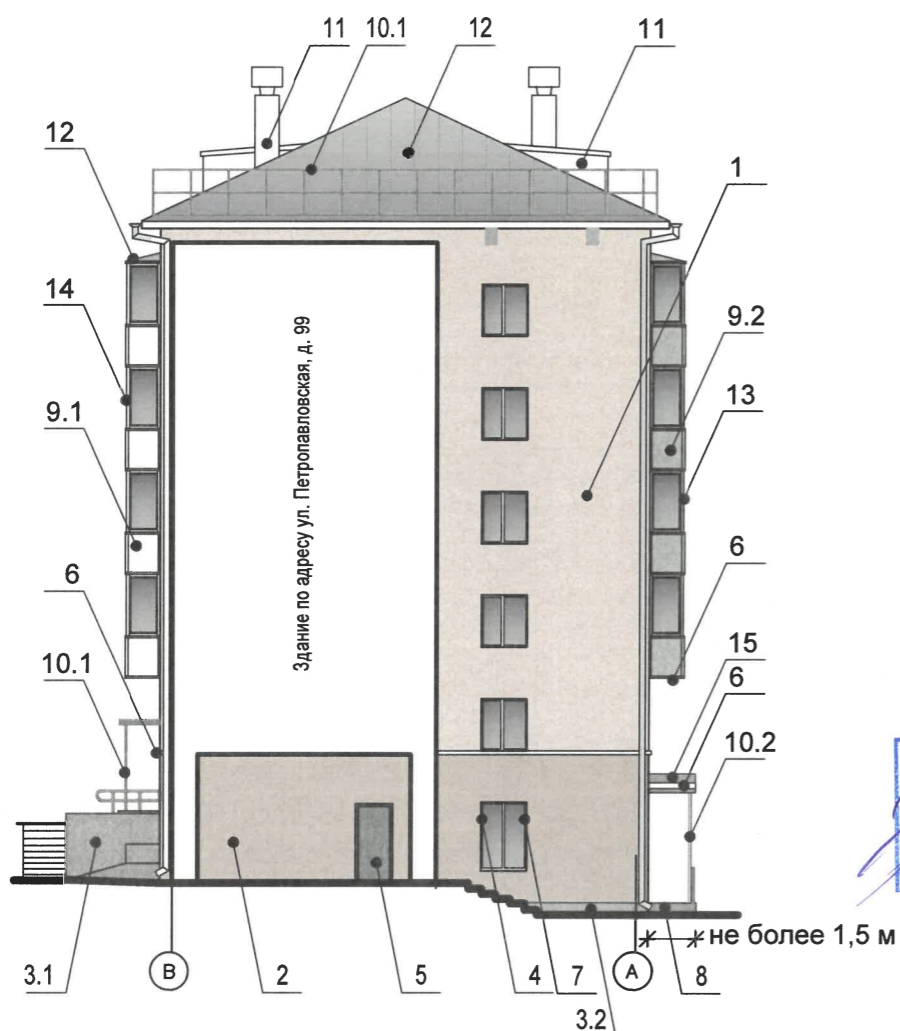
-размещение дополнительного оборудования на архитектурных деталях, элементах декора, поверхностях с ценной архитектурной отделкой, а также крепление, ведущее к повреждению архитектурных поверхностей, не допускаются.

3. Размещение дополнительного оборудования не должно нарушать законные интересы собственников жилых помещений в непосредственной близости с оборудованием.

4. Рекомендуется наружные системы кондиционирования устанавливать: у жилых помещений - за счет внутреннего пространства балкона/лоджии, у нежилых - за счет пространства помещений.

5. В соответствии со статьей 36 Жилищного кодекса Российской Федерации собственникам помещений в многоквартирном доме решение о возможности или невозможности размещения наружных блоков кондиционеров на фасадах многоквартирного дома может быть принято на общем собрании собственников помещений данного многоквартирного дома.

6. В случае принятия положительного решения о размещении наружных блоков кондиционеров на фасадах многоквартирного дома рекомендуется внешние блоки кондиционирования закрывать маскирующими ограждениями (экраны, решетки) в цвет фасада.



СОГЛАСОВАНО  
 заместитель Начальника ДГА  
 г. Перми - главный архитектор  
 « 20 » июня 2024 г.

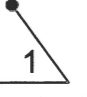
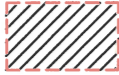

ИЗМ.	КОЛ.УЧ	ЛИСТ	№ ДОК.	ПОДПИСЬ	ДАТА
Разраб.		Шимановская		<i>Шимановская</i>	05.2024

010-2023-ОФ		
Колерный паспорт объекта капитального строительства по ул. Петропавловской, № 97, Дзержинского района, г. Перми		
Многоквартирный дом	СТАДИЯ П	ЛИСТ 5
Жкшыжкшт с йшфшкшт фззззы	НО "Фонд капитального ремонта общего имущества в многоквартирных домах в Пермском крае"	

Инв. № подл.	
Подл и дата	
Взам. инв. №	



Условные обозначения:

-  - Выноска и номер позиции согласно "Ведомости средств размещения информации, рекламных конструкций"
-  - Место допустимого размещения средств размещения информации, рекламных конструкций
-  - Единая горизонтальная ось средств размещения информации

Условия размещения средств размещения информации, рекламных конструкций.

1. Место размещения информации располагаются относительно условной прямой линии – единой горизонтальной оси. Местоположение оси на фасаде определяется как половина расстояния между верхним и нижним архитектурным элементом (окна, наличники, карниз, фриз и др.), выделяющимся (западающим, выступающим) из плоскости стены.
2. Размещение вывесок и рекламных конструкций должно осуществляться в границах места допустимого размещения средств размещения информации, рекламных конструкций, установленных данным колерным паспортом объекта капитального строительства.
3. Размещение вывесок по отношению друг к другу, их конфигурация, наполненность информацией должны соответствовать Стандартным требованиям к вывескам, их размещению и эксплуатации (далее - Стандартные требования), утвержденным Решением Пермской городской Думы от 15.12.2020 №277.
4. В случае, если планируемые к размещению вывески не соответствуют Стандартным требованиям и действующему колерному паспорту, требуется внесение изменений в колерный паспорт путем разработки нового колерного паспорта.
5. Максимальный размер информационных табличек – 0,5 м x 0,7 м (пункт 2.13 Стандартных требований).
6. Узел крепления каждого типа объекта информации разрабатывается отдельным рабочим проектом.
7. В случае размещения рекламной конструкции на фасаде здания, строения, сооружения, такая конструкция должна быть отражена в составе нового колерного паспорта, а ее размещение должно осуществляться в соответствии с действующим порядком установки эксплуатации рекламных конструкций на территории города Перми, утвержденным решением Пермской городской Думы от 27.01.2009 № 11, с последующим получением на установку и эксплуатацию рекламной конструкции в установленном порядке.
8. В случае возникновения спорных ситуаций с другими организациями в отношении мест размещения нестандартных вывесок, расположенных не в границах занимаемого помещения, регулирование конфликта и окончательное решение по размещению вывесок той или иной претендующей организации в соответствии с положениями Жилищного кодекса Российской Федерации должно приниматься на собрании собственников помещений в многоквартирном доме.
9. Размещение вывесок, перекрывающих оконные проемы, а также расположенных на балконах, лоджиях зданий и сооружений должно быть согласовано с собственниками помещений, к которым относится балкон и данный оконный проем.
10. В случае возникновения спорных ситуаций в отношении места размещения информационной конструкции на парапете кровли/кровле/стене у кровли, регулирование конфликта и окончательное решение по размещению информационной конструкции должно приниматься на собрании собственников помещений в многоквартирном доме в соответствии с положениями Жилищного кодекса Российской Федерации.

Управление архитектуры и городского дизайна  
ДГА администрации г.Перми

СООТВЕТСТВУЕТ АРХИТЕКТУРНОМУ  
ОБЛИКУ ГОРОДА ПЕРМИ


«20» июля 2024  
Подпись

Ведомость средств размещения информации, рекламных конструкций

№	тип объекта, материал, способы крепления	цвет(с указанием RAL)	наличие подсветки
1	Указатель с наименованием улицы и номера дома (пункт 11.4.2 Решения Пермской городской Думы от 15.12.2020 № 277). Металл, пластик.	СинийR-(0) G-(20) B-(120), Белый	Возможна подсветка
2	Информационная табличка (режимник). Одиночная (500x700). Оргстекло, пластик, металл, выклейки	Фирменные цвета	Без подсветки
3	Вывеска - объемные буквы и/или логотип без подложки на металлических направляющих в цвет фасада на стене здания. Металл, пластик, пленки.	RAL 9003	Внутренняя или внешняя, светодиодная

010-2023-ОФ

Колерный паспорт объекта капитального строительства  
по ул. Петропавловской, № 97, Дзержинского района, г. Перми

ИЗМ.	КОЛ.УЧ	ЛИСТ	Н ДОК.	ПОДПИСЬ	ДАТА	СТАДИЯ	ЛИСТ	ЛИСТОВ
						Многоквартирный дом		
Разраб.		Шимановская			05.2024	П	6	
Размещение средств размещения информации, рекламных конструкций						НО "Фонд капитального ремонта общего имущества в многоквартирных домах в Пермском крае"		

Взам. инв. №  
Подл. и дата  
Инв. № подл.

позиция согласно ведомости отделки фасада	RAL DESIGN 075 85 10	C*:	0	
		M*:	7	
		Y*:	15	
		K*:	10	
		R:	230	
		G:	214	
		B:	196	
1				
позиция согласно ведомости отделки фасада	RAL 7004	C*:	7	
		M*:	4	
		Y*:	4	
		K*:	33	
		R:	158	
		G:	160	
		B:	161	
10.1, 12				
позиция согласно ведомости отделки фасада	RAL 9016	C*:	0	
		M*:	0	
		Y*:	0	
		K*:	0	
		R:	247	
		G:	251	
		B:	245	
4, 6, 7, 9.1, 14				
позиция согласно ведомости отделки фасада	RAL 7005	C*:	48	
		M*:	42	
		Y*:	39	
		K*:	20	
		R:	107	
		G:	113	
		B:	111	
5				
позиция согласно ведомости отделки фасада	RAL 9003	C*:	0	
		M*:	0	
		Y*:	0	
		K*:	0	
		R:	244	
		G:	248	
		B:	244	
11				

позиция согласно ведомости отделки фасада	RAL 7030	C*:	0	
		M*:	0	
		Y*:	10	
		K*:	40	
		R:	147	
		G:	147	
		B:	136	
3.2				
позиция согласно ведомости отделки фасада	RAL 060 70 30	C*:	23	
		M*:	24	
		Y*:	29	
		K*:	7	
		R:	188	
		G:	173	
		B:	160	
2, 3.1				
позиция согласно ведомости отделки фасада	RAL 9007	C*:	17	
		M*:	14	
		Y*:	17	
		K*:	29	
		R:	143	
		G:	143	
		B:	140	
9.2, 13, 15				

СОГЛАСОВАНО  
1й заместитель начальника ДГА  
г. Пермь - главный архитектор  
*И. Садышев С.А.*  
« 20 » июля 2024 г.

Примечание:

Цвета в стандарте RAL и цветовой палитре CMYK, RGB приведены с сайта <https://colorscheme.ru/> (каталог цветов RAL CLASSIC, RAL DESIGN).

Инв. № подл.	Подп и дата	Взам. инв. №

						010-2023-ОФ			
						Колерный паспорт объекта капитального строительства по ул. Петропавловской, № 97, Дзержинского района, г. Пермь			
ИЗМ.	КОЛ.УЧ	ЛИСТ	И ДОК.	ПОДПИСЬ	ДАТА	Многоквартирный дом со встроенными помещениями общественного назначения	СТАДИЯ	ЛИСТ	ЛИСТОВ
Разраб.		Шимановская		<i>Шимановская</i>	05.2024		П	7	
						Эталоны колеров	НО "Фонд капитального ремонта общего имущества в многоквартирных домах в Пермском крае"		