



Общество с ограниченной ответственностью
«АРХИТЕКТУРНАЯ МАСТЕРСКАЯ «ГОРОД»

059-22-01-26-2302 от 21.06.2024

Заказчик: ООО «ТК «Центральный»

ПАСПОРТ ВНЕШНЕГО ОБЛИКА ОБЪЕКТА КАПИТАЛЬНОГО СТРОИТЕЛЬСТВА (КОЛЕРНЫЙ ПАСПОРТ)

АДРЕС ОБЪЕКТА: г. Пермь, административный район Ленинский,
улица Пушкина, здание (строение) № 104

035-06-2024-ОФ

ПЕРМЬ, 2024 г.

Ведомость чертежей

ЛИСТ	НАИМЕНОВАНИЕ	ПРИМЕЧАНИЯ
1-2	Общие данные	
3	Существующее состояние фасадов	
4	Главный фасад	
5	Боковые фасады	
6	Дворовой фасад	
7-8	Размещение средств размещения информации, рекламных конструкций	
9	Эталоны колеров	

Ведомость отделки фасадов

ПОЗ.	ЭЛЕМЕНТ ФАСАДА	ЭТАЛОН ЦВЕТА	ОБОЗНАЧ.	ВИД ОТДЕЛКИ	ПРИМ.
1	Цоколь, тип 1		RAL 7005	облицовка композитными панелями	
2	Цоколь, тип 2. Кровля спуска в подвал и кровля над приямок		RAL 7005 RAL 3005	профнастил С8	
3	Основное поле стен		RAL 7044	штукатурка с покраской атмосферостойкой краской	
4	Элементы главного фасада - поле ниш. Поле стен пристроя (спуска в подвал)		RAL 7005 RAL 080 60 05	штукатурка с покраской атмосферостойкой краской	
5	Элементы главного фасада - поле стены под ламелями портала входа		RAL 7016	штукатурка с покраской атмосферостойкой краской	
6	Элементы фасадов - откосы оконных проемов		RAL 080 60 05 RAL 9003	штукатурка с покраской атмосферостойкой краской	
7	Портал входа		RAL 1015	ламели из композитных панелей, алюминия	
8	Карнизы. Пояски		RAL 9003	штукатурка с покраской атмосферостойкой краской, композитные панели	
9	Оконные блоки. Витражи		RAL 9003	алюминиевые или металлопластиковые профильные системы	
10	Дверные блоки. Металлические части крыльцец на главном фасаде и козырьков. Шкафы инженерные		RAL 7016 RAL 7004	металл с покраской атмосферостойкой краской	
11	Кровля спуска в подвал. Кровля козырьков дворового фасада		RAL 8017	гибкая черепица	
12	Кровля здания и её элементы (слуховые окна, вентканалы и вентиляционные трубы и т. п.)		--	оцинкованная сталь листовая	
13	Световые проемы в спуске в подвал на дворовом фасаде		опал	поликарбонат сотовый	
14	Передняя поверхность козырьков на дворовом фасаде		RAL 3005	поликарбонат сотовый	
15	Кровля козырька на главном фасаде		прозрачный	поликарбонат монолитный (литой)	
16	Ограждение лестниц и пандуса на главном фасаде		--	хромированная сталь	
17	Покрытие входных площадок, пандуса. Отмостка		--	бетон, бетонная плитка	

Пояснительная записка

Объект капитального строительства: 1-этажное с подвалом здание торгового назначения по адресу: г. Пермь, Ленинский район, ул. Пушкина, 104.

Год постройки и ввода в эксплуатацию: 1964 г.

Тип здания: кирпичное с несущими продольными наружными стенами.

Здание в плане: прямоугольное.

Наружные стены: кирпичные.

Крыша: скатная.

Ранее разработанные колерные паспорта: № 059-22-01-26-129 от 26 января 2023 г. (согл. 08.02.2023 г.).

Настоящим колерным паспортом: вносятся изменения в ранее разработанный колерный паспорт в части устройства новой входной группы на главном фасаде, а также уточнения мест размещения средств размещения информации, рекламных конструкций. Устройство лестницы для новой входной группы предусматривается за счет внутреннего пространства здания.

Прочее:

Здание располагается за пределами зон охраны объектов культурного наследия.

Здание объектом культурного наследия не является.

Цветовое решение и применяемые материалы обеспечивают комплексное решение всех элементов фасадов, единство архитектурного облика здания. Средства размещения информации, рекламные конструкции не нарушат архитектурный облик здания.

Раздел «Архитектурно-художественная подсветка» настоящим колерным паспортом не разрабатывается. Освещение фасада осуществляется за счет свечения окон и вывесок.

Предметом согласования данного колерного паспорта являются: принятые цветовые решения элементов фасада, применяемые материалы отделки существующего объекта недвижимости, а также определение возможных видов и типов размещения средств размещения информации, рекламных конструкций на нем. Средства размещения информации, рекламные конструкции, не соответствующие типу и местам возможного размещения средств размещения информации, установленным настоящим колерным паспортом, а также Стандартным требованиям к вывескам, их размещению и эксплуатации, утвержденным Решением Пермской городской Думы от 15.12.2020 №277, подлежат демонтажу.

В соответствии с Градостроительным кодексом Российской Федерации, решением Пермской городской Думы от 15 декабря 2020 г. № 277 «Об утверждении Правил благоустройства территории города Перми» и постановлением администрации города Перми от 22 февраля 2017 г. № 130 «Об утверждении формы и Порядка согласования паспорта внешнего облика объекта капитального строительства (колерного паспорта)» колерные паспорта не являются разрешительной документацией на строительство, реконструкцию объекта капитального строительства; не являются правовым основанием на устройство пристроек, навесов, козырьков и других архитектурных элементов.

У.О. **СОГЛАСОВАНО**
14 заместитель начальника ДГА
г. Пермь - главный архитектор
Д.Ю. Лапшин
«16» 06 2024 г. *Бресало СВ*

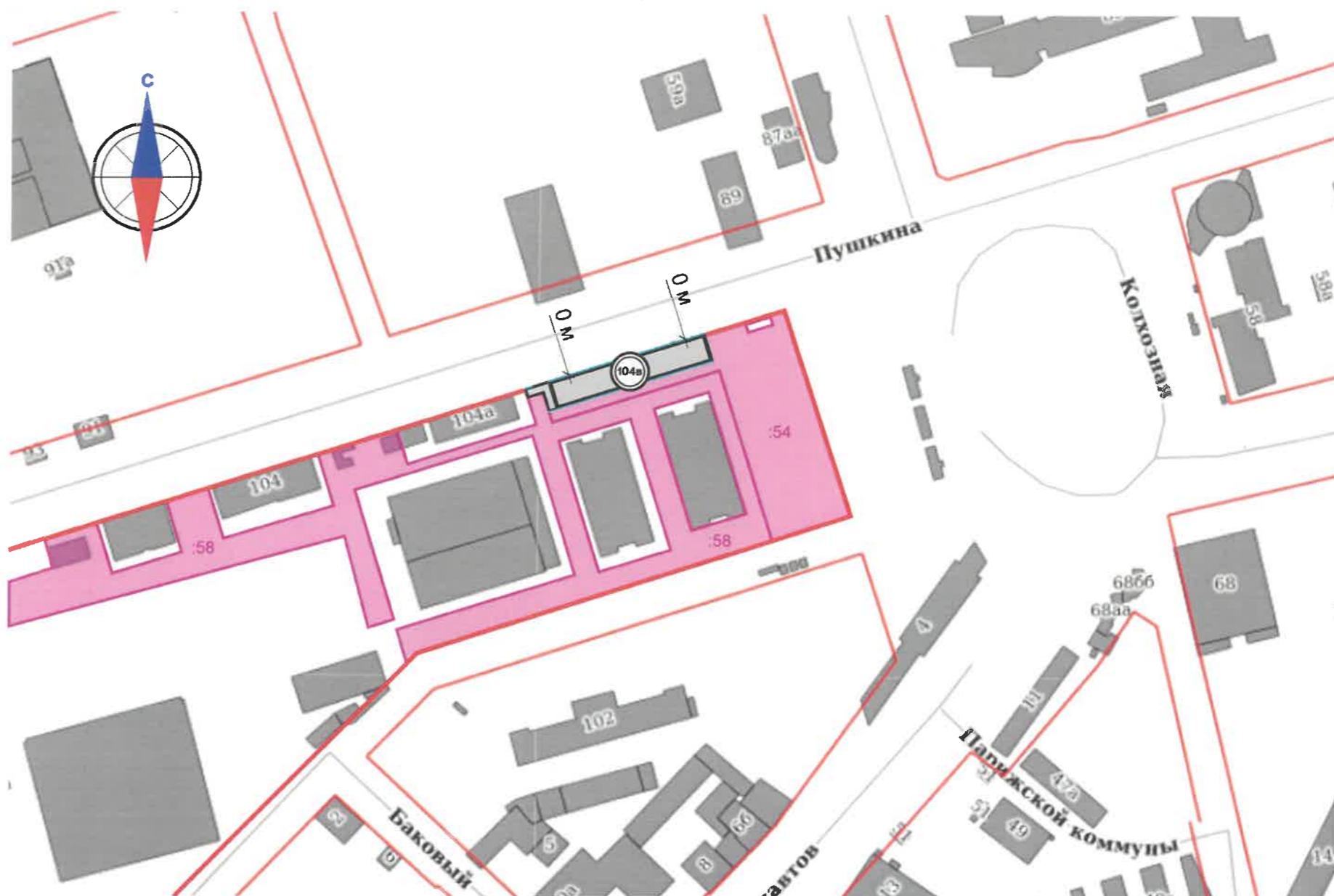
В соответствии с положениями части 4 Гражданского кодекса Российской Федерации настоящий колерный паспорт является результатом интеллектуальной деятельности и охраняется законом об авторском праве. Исключительное право авторства принадлежит ООО «Архитектурная мастерская «ГОРОД». Использование настоящего колерного паспорта любыми способами, если такое использование осуществляется без согласия ООО «Архитектурная мастерская «ГОРОД», является незаконным и влечет ответственность, установленную статьей 1252 Гражданского кодекса Российской Федерации и другими законами Российской Федерации.

						035-06-2024-ОФ		
						Колерный паспорт объекта капитального строительства по ул. Пушкина, 104 Ленинского района г. Перми		
Изм.	Кол.уч.	Лист	Недок.	Подпись	Дата			
Разраб.		Хозяинова		<i>Хозяинова</i>	06.24	Здание торгового назначения		
						Стадия	Лист	Листов
						П	1	9
						Общие данные (начало)		
						ООО «Архитектурная мастерская «ГОРОД», г.Пермь		
Н.контроль		Хозяинова		<i>Хозяинова</i>	06.24			

**Инструкция о порядке производства работ,
связанных с окраской фасадов и всех наружных частей
зданий, сооружений, строений, расположенных
на территории города Перми**

- Окраска (отделка) фасадов и всех наружных частей зданий, сооружений, строений, расположенных на территории города Перми, может производиться лишь на основании паспорта внешнего облика объекта капитального строительства (колерного паспорта), согласованного с департаментом градостроительства и архитектуры администрации г. Перми (далее – ДГА).
- До начала процесса окраски (отделки) здания или какого-либо сооружения должны быть произведены работы по капитальному ремонту всех без исключения его наружных частей, подлежащих окраске.
- До начала ремонта зданий, имеющих газосветовую рекламу, сообщить рекламораспространителю о предстоящих работах на фасаде здания с целью сохранения вывесок либо их демонтажа.
- Полуразрушенные и разрушенные архитектурные художественно-скульптурные элементы фасада: карнизы, фризы, колонны, пилястры, сандрики, кронштейны, обрамления проемов, различные лепные украшения, барельефы, мозаика, художественная роспись и т. п. подлежат обязательному восстановлению в своем первоначальном виде. Категорически запрещается производить окраску здания без предварительного восстановления указанных элементов декора фасада.
- Металлические поверхности отдельных элементов фасада: чугунные решетки, ограждения балконов и лестниц, элементы входных групп, двери, кронштейны и прочие архитектурно-художественные элементы фасада перед окраской очищаются от грязи, ржавчины, старой краски и покрываются вновь атмосферостойкой краской для металлических поверхностей.
- В соответствии с выданными образцами цвета (колерами) на окраску (отделку) здания организация, производящая ремонт здания, составляет пробные образцы цвета, которые наносятся на подготовленную для покраски поверхность стены в уровне 1-го этажа здания (не выше 1,5 метров от земли).
- Проверку и согласование пробного образца цвета (выкрас колера) производит уполномоченный представитель ДГА. Без указанных проверки и согласования производить окраску (отделку) фасадов здания категорически запрещается.
- Домоуправления, организации и учреждения, производящие окраску (отделку) и связанный с нею ремонт фасадов здания, несут ответственность за выполнение настоящей инструкции и могут быть привлечены к административной ответственности за ее нарушение в соответствии со статьей 6.8.2 «Нарушение требований к внешнему виду фасадов зданий, строений, сооружений» Закона Пермского края от 06.04.2015 № 460-ПК «Об административных правонарушениях в Пермском крае».
- По всем вопросам, связанным с производством работ, необходимо обращаться в ДГА по адресу: г. Пермь, ул. Сибирская, 15, каб. 315, тел. 212-76-98.

Ситуационная схема



Условные обозначения:

- здание торгового назначения по адресу: г. Пермь, Ленинский район, ул. Пушкина, 104в
- прочие здания и сооружения
- границы земельных участков 59:01:4410245:54, 59:01:4410245:58
- части фасадов, на которых размещаются средства размещения информации, рекламных конструкций
- красные линии
- Пушкина - улично-дорожная сеть

Ведомость ссылочных и прилагаемых документов

ОБОЗНАЧЕНИЕ	НАИМЕНОВАНИЕ	ПРИМЕЧАНИЕ
	<u>Ссылочные документы</u>	
Постановление администрации г. Перми от 22 февраля 2017 г. № 130	«Об утверждении формы и Порядка согласования паспорта внешнего облика объекта капитального строительства (колерного паспорта)»	
Решение Пермской городской Думы от 15 декабря 2020 г. № 277	«Об утверждении Правил благоустройства территории города Перми»	
№ 059-22-01-26-129 от 26 января 2023 г.	«Колерный паспорт объекта капитального строительства по ул. Пушкина, 104в Ленинского района г. Перми» (шифр: 001-01-2023-Оф)	согласован 08 февраля 2023 г.
	<u>Прилагаемые документы</u>	
от 16 июня 2009 года	Технический паспорт нежилого здания (строения) № 104 по ул. Пушкина (лит. О)	

						035-06-2024-Оф			
						Колерный паспорт объекта капитального строительства по ул. Пушкина, 104 Ленинского района г. Перми			
Изм.	Кол.уч.	Лист	Недок.	Подпись	Дата	Здание торгового назначения	Стадия	Лист	Листов
Разраб.				<i>Иванова</i>	06.24		П	2	
						Общие данные (окончание)	ООО «Архитектурная мастерская «ГОРОД», г.Пермь		
Н.контроль				<i>Иванова</i>	06.24				



Фотофиксация выполнена в июне 2024 года

						035-06-2024-ОФ			
						Колерный паспорт объекта капитального строительства по ул. Пушкина, 104 Ленинского района г. Перми			
Изм.	Кол.уч.	Лист	№ док.	Подпись	Дата	Здание торгового назначения	Стадия	Лист	Листов
Разраб.			Хозяинова	<i>Хозяинова</i>	06.24		П	3	
						Существующее состояние фасадов	ООО «Архитектурная мастерская «ГОРОД», г.Пермь		
Н.контроль			Хозяинова	<i>Хозяинова</i>	06.24				

Главный фасад

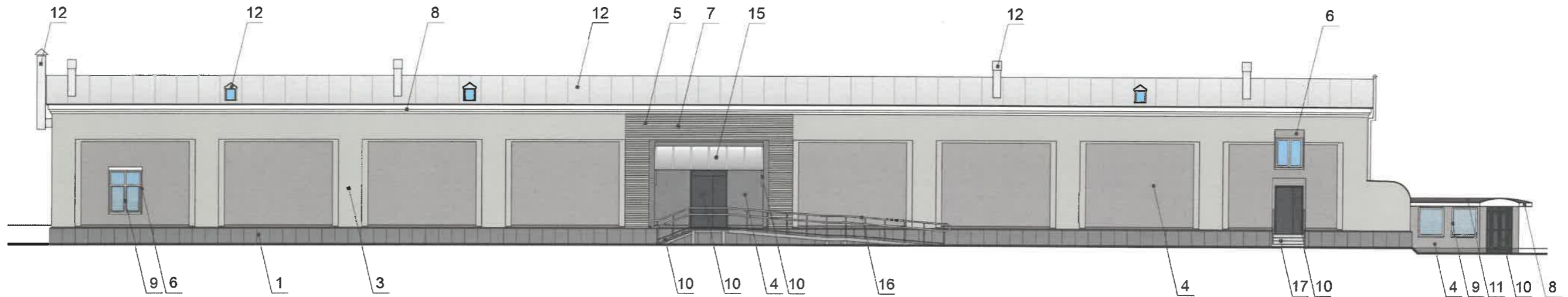


Схема устройства входной группы



У.о. **СОГЛАСОВАНО**
 1^й заместитель начальника ДГА
 г. Перми - главный архитектор
 Д.Ю. Лапшин
 « 26 » 20 24 г.

Условные обозначения

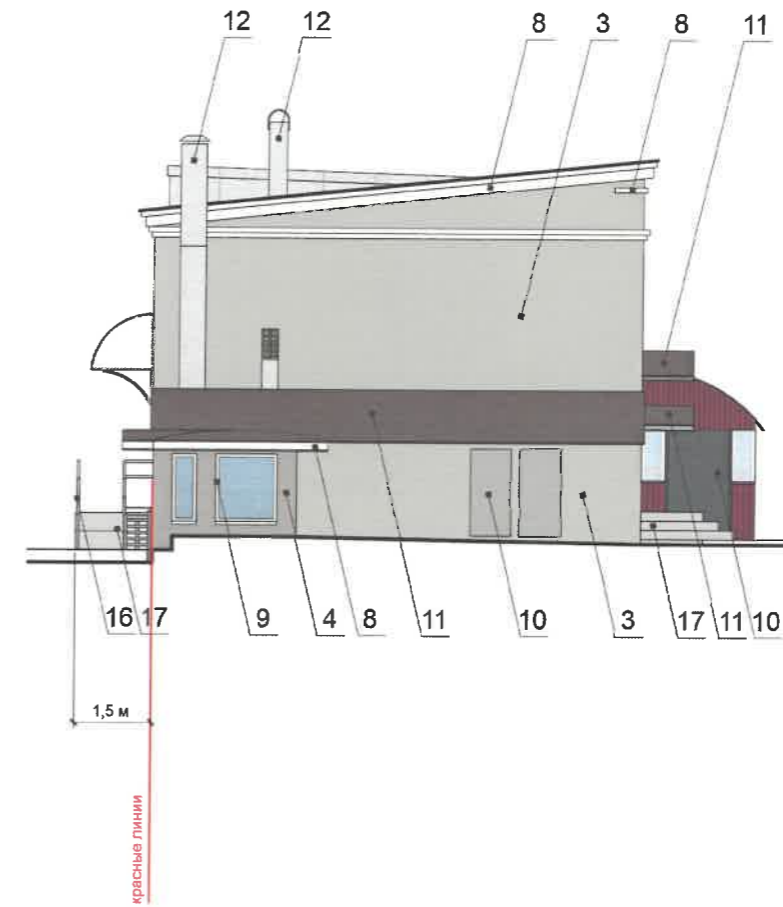
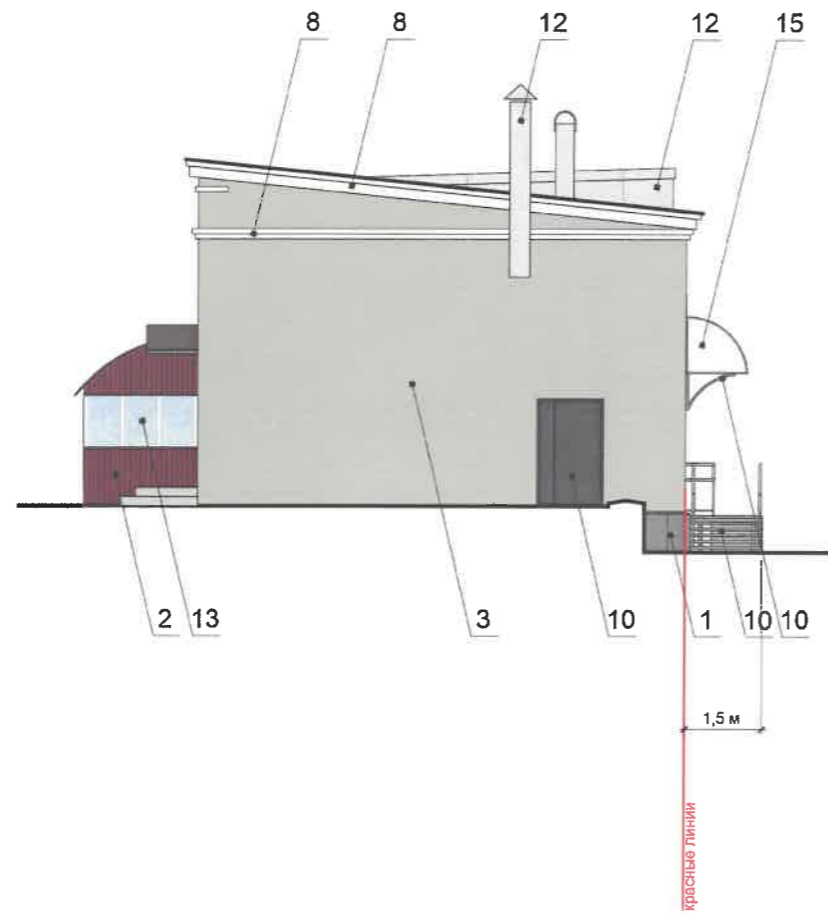
1 - выноска и номер позиции согласно Ведомости отделки фасадов на листе 1

Примечание:

- В случае, если наружные лестницы при дополнительно устроенных входах в общественные помещения здания выходят за границы предоставленного земельного участка и красные линии квартала, то устройство дополнительных или переустройство существующих входных групп требует получения разрешения в установленном порядке.
- Требования к входным группам установлены пунктом 11.7 Правил благоустройства территории города Перми, утвержденных Решением Пермской городской Думы от 15.12.2020 № 277.
- При размещении новой входной группы, изменении входной группы при проведении реконструкции, капитального ремонта здания, строения, сооружения требуется разработка проекта колерного паспорта.
- Размещение входных групп, расположенных в границах территорий достопримечательных мест на территории города Перми, должно соответствовать требованиям, установленным органом охраны объектов культурного наследия.
- Требования к входным группам, расположенным в границах территорий общего пользования, за исключением входных групп, расположенных в границах территорий достопримечательных мест:
 - архитектурные элементы входных групп (крыльца, входная площадка, ступени, лестницы, ограждения, парапеты, роллетные системы (рольставни), козырьки, приямки, пандусы или подъемные устройства для маломобильных групп населения) должны быть выполнены параллельно фасаду здания, строения, сооружения на расстоянии не более чем 1,5 м от фасада здания, строения, сооружения и при условии сохранения ширины пешеходной зоны (тротуара) не менее 2 м;
 - размер входной площадки - 1,5 м x 1,85 м;
 - входная группа (приямок) в подвальное или полуподвальное помещение должна быть выполнена параллельно фасаду здания, строения, сооружения с лестницей на расстоянии не более чем 1,5 м от фасада здания, строения, сооружения. По периметру входной группы (приямка) устраивается парапет высотой не более 0,5 м, над входной группой (приямком) устанавливается козырек с водоотводом;
 - на высоте более 0,72 м от уровня земли входная группа должна быть выполнена за счет внутреннего пространства здания, строения, сооружения.
- Ступени и входная площадка входных групп должны иметь противоскользящее покрытие или полосы.
- На одном из торцов входной площадки может быть предусмотрен пандус или подъемное устройство для маломобильных групп населения.
- Наружная кнопка вызывного устройства должна быть размещена в начале заезда на пандус или при входе на подъемное устройство для маломобильных групп населения.

						035-06-2024-ОФ			
						Колерный паспорт объекта капитального строительства по ул. Пушкина, 104 Ленинского района г. Перми			
Изм.	Кол.уч.	Лист	Недок.	Подпись	Дата	Здание торгового назначения	Стадия	Лист	Листов
Разраб.		Хозяинова		<i>Лапшин</i>	06.24		П	4	
						Главный фасад	ООО «Архитектурная мастерская «ГОРОД», г.Пермь		
Н.контроль		Хозяинова		<i>Лапшин</i>	06.24				

Боковые фасады



Условные обозначения

1 - выноска и номер позиции согласно Ведомости отделки фасадов на листе 1

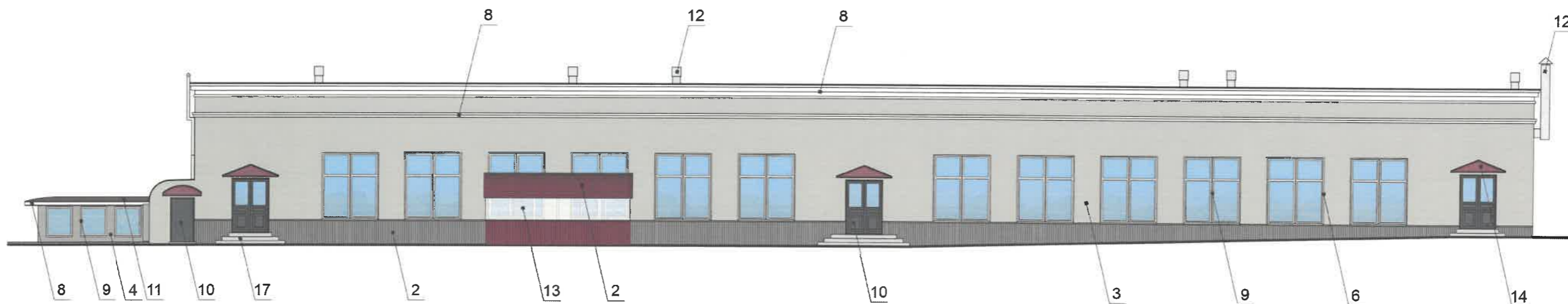
У.О. **СОГЛАСОВАНО**
 14 заместитель начальника ДГА
 г. Пермь - главный архитектор
 Д.Ю. Лапшин
 «26» 06 2024 г.
 Дресало С.В.

Примечание:

1. Условия устройства дополнительных или переустройства существующих входных групп см. лист 4;
2. Условия размещения дополнительного оборудования на фасадах см. лист 6.

						035-06-2024-Оф			
						Колерный паспорт объекта капитального строительства по ул. Пушкина, 104 Ленинского района г. Перми			
Изм.	Кол.уч.	Лист	Недок.	Подпись	Дата	Здание торгового назначения	Стадия	Лист	Листов
Разраб.		Хозяинова		<i>Лапшин</i>	06.24		П	5	
						Боковые фасады	ООО «Архитектурная мастерская «ГОРОД», г.Пермь		
Н.контроль		Хозяинова		<i>Лапшин</i>	06.24				

Дворовой фасад



Условные обозначения

1 - выноска и номер позиции согласно Ведомости отделки фасадов на листе 1

Примечание:

- Дополнительное оборудование - размещаемые на фасадах здания, строения, сооружения системы технического обеспечения эксплуатации зданий, строений, сооружений (наружные блоки систем кондиционирования и вентиляции, маскирующие ограждения (экраны, решетки), вентиляционные трубопроводы, антенны, видеокamеры наружного наблюдения, электрощиты, кабельные линии, иное подобное оборудование), защитные устройства (решетки, рольставни), почтовые ящики, часы, банкоматы, элементы архитектурно-художественной подсветки, флажки и иное оборудование.
- Размещение дополнительного оборудования, дополнительных элементов и устройств на фасадах объектов капитального строительства допускается при соблюдении следующих условий:
 - соответствие размещения дополнительного оборудования архитектурному решению фасадов, предусмотренному проектной документацией, в соответствии с которой осуществлено строительство (реконструкция) Объекта, с привязкой к единой (вертикальной, горизонтальной) системе осей фасадов;
 - единая горизонтальная ось - условная прямая линия. Определяется как половина расстояния между верхним и нижним архитектурным элементом (окна, наличники, карниз, фриз и другие), выделяющимся (западающим, выступающим) из плоскости стены;
 - единая вертикальная ось - условная прямая линия. Определяется как половина расстояния между границами одного архитектурного элемента (окна, двери, колонны) либо между двумя архитектурными элементами (окна, двери, колонны);
 - комплексное решение размещения оборудования - единое архитектурное и цветовое решение (в том числе размер, форма, материал);
 - размещение дополнительного оборудования на архитектурных деталях, элементах декора, поверхностях с ценной архитектурной отделкой, а также крепление, ведущее к повреждению архитектурных поверхностей, не допускаются.
- Размещение дополнительного оборудования не должно нарушать законные интересы собственников помещений в непосредственной близости с оборудованием.
- Рекомендуется наружные системы кондиционирования устанавливать за счет пространства помещений. На двореом фасаде - наружные блоки систем кондиционирования рекомендуется закрывать маскирующими ограждениями (экранами, решетками).
- Условия устройства дополнительных или переустройства существующих входных групп см. лист 4.

У.о. **СОГЛАСОВАНО**
 1^а заместитель начальника ДГА
 г. Пермь - главный архитектор
 Д.Ю. Лапшин
 « 26 » 06 2024 г.
 Дресало С.В.

						035-06-2024-ОФ			
						Колерный паспорт объекта капитального строительства по ул. Пушкина, 104 Ленинского района г. Перми			
Изм.	Кол.уч.	Лист	№ док.	Подпись	Дата	Здание торгового назначения	Стадия	Лист	Листов
Разраб.				Хозяинова	06.24		П	6	
						Дворовой фасад	ООО «Архитектурная мастерская «ГОРОД», г.Пермь		
Н.контроль				Хозяинова	06.24				

Главный фасад



Условные обозначения

- размеры объектов, расстояния
- единая горизонтальная ось размещения объектов
- место допустимого размещения объектов
- выноска и номер позиции согласно Ведомости средств размещения информации, рекламных конструкций

Управление архитектуры и городского дизайна
ДГА администрации г.Перми
СООТВЕТСТВУЕТ АРХИТЕКТУРНОМУ
ОБЛИКУ ГОРОДА ПЕРМИ
«26» 06. 2024
Подпись *Григорьев С.В.*

Ведомость средств размещения информации, рекламных конструкций

Поз.	Тип объекта, материал, способ крепления	Цвет	Наличие подсветки
1	Вывеска - объемные буквы и/или логотипы без подложки на металлических направляющих в цвет фасада на стене здания. Металл, пластик, пленки	фирменные цвета	внешняя или внутренняя светодиодами
2	Вывеска в виде сплошной панели с внутренней стороны витрин, витражей, оконных блоков (высотой не более половины высоты одного остекления витрины, витража, оконного блока, шириной не более половины ширины одного остекления витрины, витража, оконного блока) путем крепления такой панели подвесами к верхней части проема витрины, витража, оконного блока (например, на тросах) с отступом от остекления не менее чем на 0,15 м. Металл, пластик, пленки	фирменные цвета	возможна внутренняя светодиодами
3	Информационная табличка (режимник). Одиночная (500x700). Оргстекло, пластик, металл, выклейки	фирменные цвета	без подсветки
4	Модульные таблички. Металл, пластик, оргстекло, пленки	фон - RAL 9003. Информация не более 50% от фона либо прозрачная основа	без подсветки
5	Указатель с наименованием улицы и номером дома (здания) (пункт 11.4.2 Решения Пермской городской Думы от 15.12.2020 № 277). Пластик, металл	фон - синий (R-0, G-20, B-120), текст - белый	возможна внутренняя светодиодами
6	Вывеска - плоские буквы и/или логотипы без подложки, размещенные на направляющих, расположенных на передней поверхности козырька. Металл, пластик, пленки	фирменные цвета	без подсветки

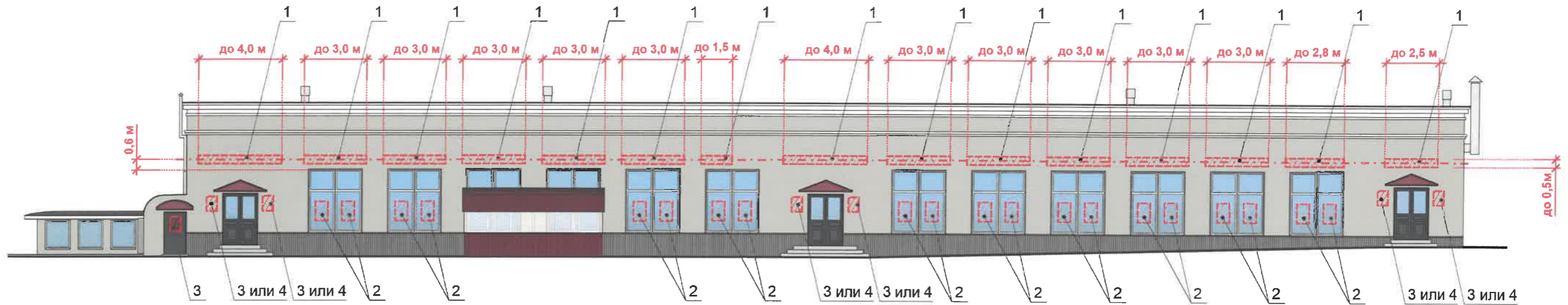
* - ранее согласованные вывески

Условия размещения средств размещения информации, рекламных конструкций:

- Места размещения информации располагаются относительно условной прямой линии – единой горизонтальной оси. Местоположение оси на фасаде определяется как половина расстояния между верхним и нижним архитектурным элементом (окна, наличники, карниз, фриз и др.), выделяющимся (западающим, выступающим) из плоскости стены.
- Размещение вывесок и рекламных конструкций должно осуществляться в границах места допустимого размещения средств размещения информации, рекламных конструкций, установленных данным колерным паспортом объектом капитального строительства.
- Размещение вывесок по отношению друг к другу, их конфигурация, наполненность информацией должны соответствовать Стандартным требованиям к вывескам, их размещению и эксплуатации (далее - Стандартные требования), утвержденным Решением Пермской городской Думы от 15.12.2020 № 277.
- В случае, если планируемые к размещению вывески не соответствуют типу и местам размещения средства размещения информации, рекламных конструкций колерного паспорта, потребуется внесение изменений в настоящий колерный паспорт.
- Максимальный размер информационных табличек – 0,5 м х 0,7 м (пункт 2.13 Стандартных требований).
- Узел крепления каждого типа объекта информации разрабатывается отдельным рабочим проектом.
- В случае размещения рекламной конструкции на фасаде здания, строения, сооружения, такая конструкция должна быть отражена в составе нового колерного паспорта, а ее размещение должно осуществляться в соответствии с действующим порядком установки эксплуатации рекламных конструкций на территории города Перми, утвержденным решением Пермской городской Думы от 27.01.2009 № 11, с последующим получением на установку и эксплуатацию рекламной конструкции в установленном порядке.
- В случае возникновения спорных ситуаций с другими организациями в отношении мест размещения вывесок, расположенных не в границах занимаемого помещения, регулирование конфликта и окончательное решение по размещению вывесок той или иной претендующей организации принимает владелец данного объекта.

						035-06-2024-ОФ		
						Колерный паспорт объекта капитального строительства по ул. Пушкина, 104 Ленинского района г. Перми		
Изм.	Кол.уч.	Лист	Недок.	Подпись	Дата			
Разраб.		Хозяинова		<i>Григорьев</i>	06.24	Здание торгового назначения		
						Стадия	Лист	Листов
						П	7	
						Размещение средств размещения информации, рекламных конструкций (начало)		
Н.контроль		Хозяинова		<i>Григорьев</i>	06.24	ООО «Архитектурная мастерская «ГОРОД», г.Пермь		

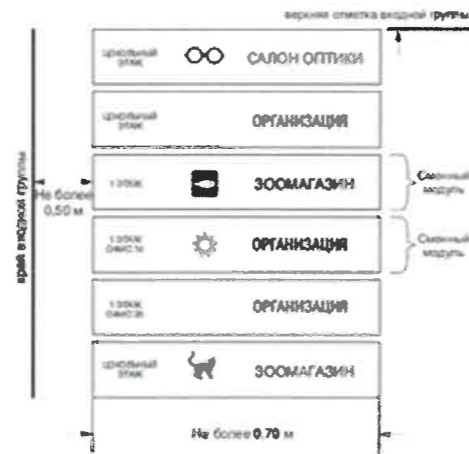
Дворовой фасад



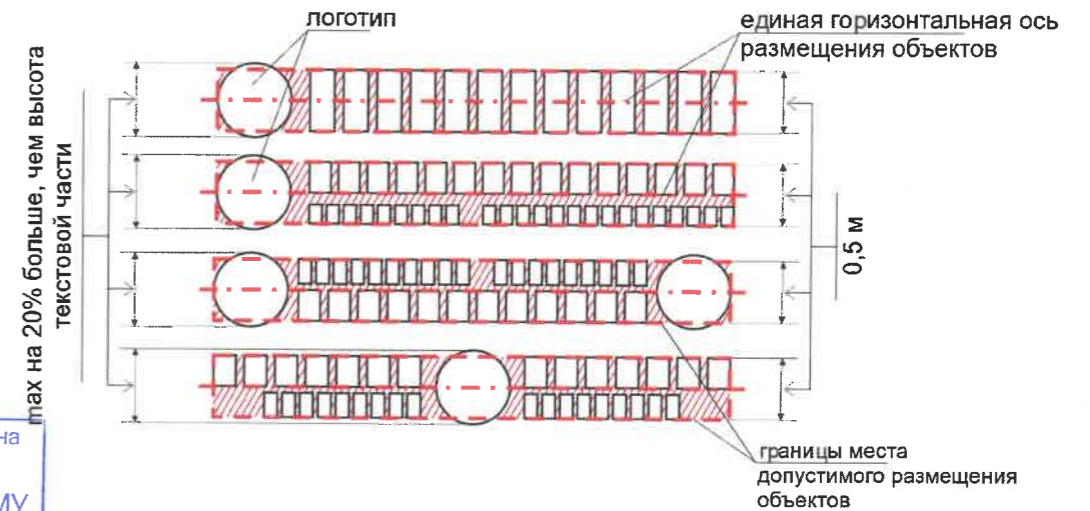
Условные обозначения

- размеры объектов, расстояния
- единая горизонтальная ось размещения объектов
- место допустимого размещения объектов
- выноска и номер позиции согласно Ведомости средств размещения информации, рекламных конструкций

Пример группировки модульных информационных табличек



Схемы компоновки объемных букв и/или логотипов, знаков относительно оси и места допустимого размещения



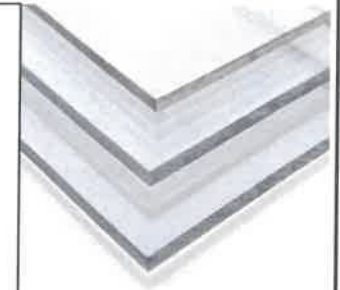
Ц.Ф. Управление архитектуры и городского дизайна
ДГА администрации г.Перми
**СООТВЕТСТВУЕТ АРХИТЕКТУРНОМУ
ОБЛИКУ ГОРОДА ПЕРМИ**
«26» 06. 2024
Бресано С.В. Подпись *Бресано С.В.*

						035-06-2024-ОФ			
						Колерный паспорт объекта капитального строительства по ул. Пушкина, 104 Ленинского района г. Перми			
Изм.	Кол.уч.	Лист	Недок.	Подпись	Дата	Здание торгового назначения	Стадия	Лист	Листов
Разраб.				<i>Хозяинова</i>	06.24		П	8	
						Размещение средств размещения информации, рекламных конструкций (окончание)	ООО «Архитектурная мастерская «ГОРОД», г.Пермь		
Н.контроль				<i>Хозяинова</i>	06.24				

Позиция согласно ведомости отделки фасадов	Координаты цвета RAL 9003	C:	0
		M:	0
		Y:	0
		K:	0
		R:	244
		G:	248
6, 8, 9		B:	244

Позиция согласно ведомости отделки фасадов	Координаты цвета RAL 1015	C:	10
		M:	10
		Y:	20
		K:	0
		R:	234
		G:	222
7		B:	189

Позиция согласно ведомости отделки фасадов	Поликарбонат монолитный Прозрачный	15
--	---------------------------------------	----



Позиция согласно ведомости отделки фасадов	Координаты цвета RAL 7044	C:	10
		M:	10
		Y:	10
		K:	10
		R:	189
		G:	189
3		B:	178

Позиция согласно ведомости отделки фасадов	Координаты цвета RAL 7016	C:	60 (100)
		M:	30 (50)
		Y:	30 (30)
		K:	80 (60)
		R:	55
		G:	63
5, 10		B:	67

Позиция согласно ведомости отделки фасадов	Поликарбонат сотовый Опал	13
--	------------------------------	----



Позиция согласно ведомости отделки фасадов	Координаты цвета RAL DESIGN 080 60 05	C:	39 (36)
		M:	28
		Y:	33
		K:	15
		R:	150
		G:	148
4, 6		B:	140

Позиция согласно ведомости отделки фасадов	Координаты цвета RAL 3005	C:	20
		M:	100
		Y:	80
		K:	40
		R:	94
		G:	32
2, 14		B:	40

Позиция согласно ведомости отделки фасадов	Поликарбонат сотовый Вино-красный (RAL 3005)	14
--	---	----



Позиция согласно ведомости отделки фасадов	Координаты цвета RAL 7005	C:	30 (48)
		M:	10 (42)
		Y:	20 (39)
		K:	60 (20)
		R:	107
		G:	113
1, 2, 4		B:	111

Позиция согласно ведомости отделки фасадов	Координаты цвета RAL 8017	C:	50
		M:	100
		Y:	90
		K:	60
		R:	68
		G:	50
11		B:	45

Позиция согласно ведомости отделки фасадов	Гибкая черепица Коричневая Шинглас (RAL 8017) или аналогичная по цвету	11
--	--	----



Позиция согласно ведомости отделки фасадов	Координаты цвета RAL 7004	C:	0
		M:	0
		Y:	0
		K:	45
		R:	158
		G:	160
10		B:	161

И.о. **СОГЛАСОВАНО**
1й заместитель начальника ДГА
г. Пермь - главный архитектор
Д.Ю. Лалаш
« 26 » 06 2024 г.

Координаты цветов RAL приведены с сайта: <https://colorscheme.ru>
Каталоги цветов: RAL CLASSIC, RAL DESIGN
Координаты указаны для глянцевой поверхности (Coated). В скобках указаны координаты цветов для матовой поверхности (Uncoated)

						035-06-2024-ОФ			
						Колерный паспорт объекта капитального строительства по ул. Пушкина, 104 Ленинского района г. Пермь			
Изм.	Кол.уч.	Лист	Недок.	Подпись	Дата	Здание торгового назначения	Стадия	Лист	Листов
Разраб.		Хозяинова		<i>Хозяинова</i>	06.24		П	9	
						Эталоны колеров	ООО «Архитектурная мастерская «ГОРОД», г.Пермь		
Н.контроль		Хозяинова		<i>Хозяинова</i>	06.24				