

Индивидуальный предприниматель Молоковских Яна Александровна

№ 059-22-01-26-2280 от 18.06.2024

**ПАСПОРТ ВНЕШНЕГО ОБЛИКА ОБЪЕКТА КАПИТАЛЬНОГО СТРОИТЕЛЬСТВА
(КОЛЕРНЫЙ ПАСПОРТ)**

АДРЕС ОБЪЕКТА: г.Пермь, административный район Мотовилихинский район
бульвар Гагарина, здание (строение) № 46

шифр: 1-02-2024-КП

ПЕРМЬ, 2024 г.

Ведомость чертежей

ЛИСТ	НАИМЕНОВАНИЕ	ПРИМЕЧАНИЯ
1-2	Общие данные	
3	Существующее состояние фасадов	
4	Главный фасад со стороны Средней дамбы	
5	Дворовой фасад	
6	Главный фасад по бульвару Гагарина. Боковой фасад	
7-9	Размещение средств размещения информации, рекламных конструкций	
10	Эталон колеров	

Ведомость отделки фасадов

ПОЗ.	ЭЛЕМЕНТ ФАСАДА	ЭТАЛОН ЦВЕТА	ОБОЗНАЧ.	ВИД ОТДЕЛКИ	ПРИМ.
1	Основное поле стен		RAL CLASSIC 1013	Керамогранитная плитка	
2	Цоколь		RAL CLASSIC 8017	Керамогранитная плитка	
3	Витражное остекление(тип 1), остекление окон		-	Прозрачное стекло	
4	Витражное остекление (тип 2)		RAL CLASSIC 5002	Тонированное стекло	
5	Переплеты витражей, окон, дверей		RAL CLASSIC 9018	Алюминиевый профиль с готовым защитно-декоративным покрытием	
6	Ограждения (тип 1)		-	Нержавеющая сталь	
7	Лестницы, ограждения (тип 2)		RAL CLASSIC 9018	Эмаль по металлу	
8	Дверные полотна		RAL CLASSIC 9018	Эмаль по металлу	
9	Крыльца		-	Железобетон	

Пояснительная записка

Объект капитального строительства - девятиэтажный торгово-деловой центр «Лайнер», расположенный по адресу: г. Пермь, Мотовилихинский район, бульвар Гагарина, 46.
 Год постройки и ввода в эксплуатацию: 2006 г;
 Проект: индивидуальный;
 Фасад: керамогранитная плитка, витражное остекление;
 Кровля: плоская неэксплуатируемая.

Нахождение в зоне объектов культурного наследия: объект не расположен в зоне объектов культурного наследия;

Ранее согласованные колерные паспорта: № СЭД-22-01-32-563 от 08.10.2013, № 059-22-01-26-3425 от 14.12.2023;

Настоящим колерным паспортом:

вносятся изменения в ранее согласованный колерный паспорт № 059-22-01-26-3425 от 14.12.2023, в части размещения рекламных конструкций-медиафасадов на главном фасаде со стороны Средней дамбы в осях Б-А и на боковом фасаде в осях 1-2 (Медиафасад - рекламная конструкция в виде светопрозрачного электронного экрана, монтируемого и располагаемого на внешних стенах зданий, строений и сооружений (в том числе с использованием каркаса), повторяющего контуры фасада соответствующего здания, строения, сооружения, предназначенная для размещения (демонстрации) электронно-цифровых материалов), а также корректировки мест размещения средств размещения информации. Данные изменения не повлекут к нарушению архитектурного облика здания.

Цветовое решение и применяемые материалы обеспечивают комплексное решение всех элементов фасадов, единство архитектурного облика здания. Средства размещения информации, рекламные конструкции не нарушат архитектурный облик здания.

Раздел «Архитектурно-художественная подсветка» настоящим колерным паспортом не разрабатывается. Освещение фасада осуществляется за счет свечения окон и вывесок.

В соответствии с Градостроительным кодексом Российской Федерации, решением Пермской городской Думы от 15.12.2020 № 277 «Об утверждении Правил благоустройства территории города Перми» и постановлением администрации города Перми от 22.02.2017 № 130 «Об утверждении формы и Порядка согласования паспорта внешнего облика объекта капитального строительства (колерного паспорта)» колерные паспорта не являются разрешительной документацией на строительство, реконструкцию объекта капитального строительства; не являются правовым основанием на устройство пристроек, навесов, козырьков и других архитектурных элементов объекта капитального строительства;

Предметом согласования данного колерного паспорта являются: принятые цветовые решения элементов фасада, применяемые материалы существующего объекта недвижимости, а также определение возможных типов размещения средств размещения информации на нем. Средства размещения информации, рекламные конструкции, не соответствующие типу и местам их возможного размещения, предусмотренные данным колерным паспортом или Стандартным требованиям (Решение Пермской городской Думы № 277 от 15.12.2020), подлежат демонтажу.

U.O

 Д.Ю. Паникин

						01-02-2024-КП			
						Колерный паспорт объекта капитального строительства по бульвару Гагарина, 46 Мотовилихинского района г. Перми			
Изм.	Кол. уч.	Лист	№ док.	Подп.	Дата	Торгово-деловой центр	Стадия	Лист	Листов
Разраб.		Молоковских			06.24		П	1	10
						Общие данные (начало)	ИП Молоковских Я.А.		

Инструкция о порядке производства работ, связанных с окраской фасадов и всех наружных частей зданий, сооружений, строений, расположенных на территории города Перми

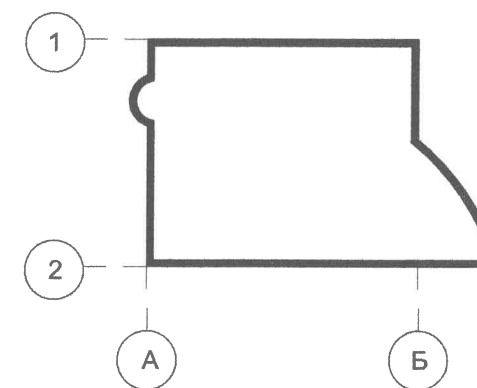
1. Окраска (отделка) фасадов и всех наружных частей зданий, сооружений, строений, расположенных на территории города Перми, может производиться лишь на основании паспорта внешнего облика объекта капитального строительства (колерного паспорта), согласованного с департаментом градостроительства и архитектуры администрации г. Перми (далее - ДГА).
2. До начала процесса окраски (отделки) здания или какого-либо сооружения должны быть произведены работы по капитальному ремонту всех без исключения его наружных частей, подлежащих окраске.
3. До начала ремонта зданий, имеющих газосветовую рекламу, сообщить рекламораспространителю о предстоящих работах на фасаде здания с целью сохранения вывесок либо их демонтажа.
4. Полуразрушенные и разрушенные архитектурные художественно-скульптурные элементы фасада: карнизы, фризы, колонны, пилястры, сандрики, кронштейны, обрамления проемов, различные лепные украшения, барельефы, мозаика, художественная роспись и т.п. подлежат обязательному восстановлению в своем первоначальном виде. Категорически запрещается производить окраску здания без предварительного восстановления указанных элементов декора фасада.
5. Металлические поверхности отдельных элементов фасада: чугунные решетки, ограждения балконов и лестниц, элементы входных групп, двери, кронштейны и прочие архитектурно-художественные элементы фасада перед окраской очищаются от грязи, ржавчины, старой краски и покрываются вновь атмосферостойкой краской для металлических поверхностей.
6. В соответствии с выданными образцами цвета (колерами) на окраску (отделку) здания организация, производящая ремонт здания, составляет пробные образцы цвета, которые наносятся на подготовленную для покраски поверхность стены в уровне 1-го этажа здания (не выше 1,5 метров от земли).
7. Проверку и согласование пробного образца цвета (выкрас колера) производит уполномоченный представитель ДГА. Без указанных проверки и согласования производить окраску (отделку) фасадов здания категорически запрещается.
8. Домоуправления, организации и учреждения, производящие окраску (отделку) и связанный с нею ремонт фасадов здания, несут ответственность за выполнение настоящей инструкции и могут быть привлечены к административной ответственности за ее нарушение в соответствии со статьей 6.8.2 «Нарушение требований к внешнему виду фасадов зданий, строений, сооружений» Закона Пермского края от 06.04.2015 № 460-ПК «Об административных правонарушениях в Пермском крае».
9. По всем вопросам, связанным с производством работ, необходимо обращаться в ДГА по адресу: г. Пермь, ул. Сибирская, 15, каб. 315, тел. 212-76-98.

Ведомость ссылочных и прилагаемых документов

ОБОЗНАЧЕНИЕ	НАИМЕНОВАНИЕ	ПРИМЕЧАНИЕ
	Ссылочные документы	
Решение Пермской городской Думы от 15.12.2020 № 277	«Об утверждении Правил благоустройства территории города Перми»	
Решение Пермской городской Думы от 27.01.2009 № 11	«Об утверждении Положения о порядке установки и эксплуатации рекламных конструкций на территории города Перми»	
Постановление администрации города Перми от 22.02.2017 №130	«Об утверждении формы и Порядка согласования паспорта внешнего облика капитального (колерного паспорта)»	
	Ранее согласованные/ действующие колерные паспорта	
№ СЭД-22-01-32-563 от 08.10.2013	Колерный паспорт по адресу: г. Пермь, Мотовилихинский район, бульвар Гагарина, 46 (шифр: 46-10-2013-ОФ)	согл. 08.10.2013
№ 059-22-01-26-3425 от 14.12.2023	Паспорт внешнего облика объекта капитального строительства (колерный паспорт) по адресу: г. Пермь, Мотовилихинский район, бульвар Гагарина, 46 (шифр: 093-03-2021)	согл. 26.12.2023



План координационных осей



Условные обозначения

- Торгово-деловой центр по адресу: г. Пермь, Мотовилихинский район, бульвар Гагарина, 46;
- Красные линии;
- Границы земельного участка с кадастровым номером 59:01:4311902:89;
- Земельный участок с кадастровым номером 59:01:4311902:89;
- Расстояние от здания до границ земельного участка, красных линий;

ПРИМЕЧАНИЕ: Границы земельного участка и его номер приведены с сайта <https://pkk.rosreestr.ru/>, красные линии приведены с сайта <https://isogd.gorodperm.ru/>, координационные оси расставлены условно.

						01-02-2024-КП			
						Колерный паспорт объекта капитального строительства по бульвару Гагарина, 46 Мотовилихинского района г. Перми			
Изм.	Кол. уч.	Лист	№ док.	Подп.	Дата	Торгово-деловой центр	Стадия	Лист	Листов
Разраб.			Молоковских	<i>Молоковских</i>	06.24		П	2	
						Общие данные (продолжение)	ИП Молоковских Я.А.		

Главный фасад (со стороны бульвара Гагарина)



Дворовой фасад



Главный фасад (со стороны средней дамбы)



Главный и боковой фасад (со стороны средней дамбы)

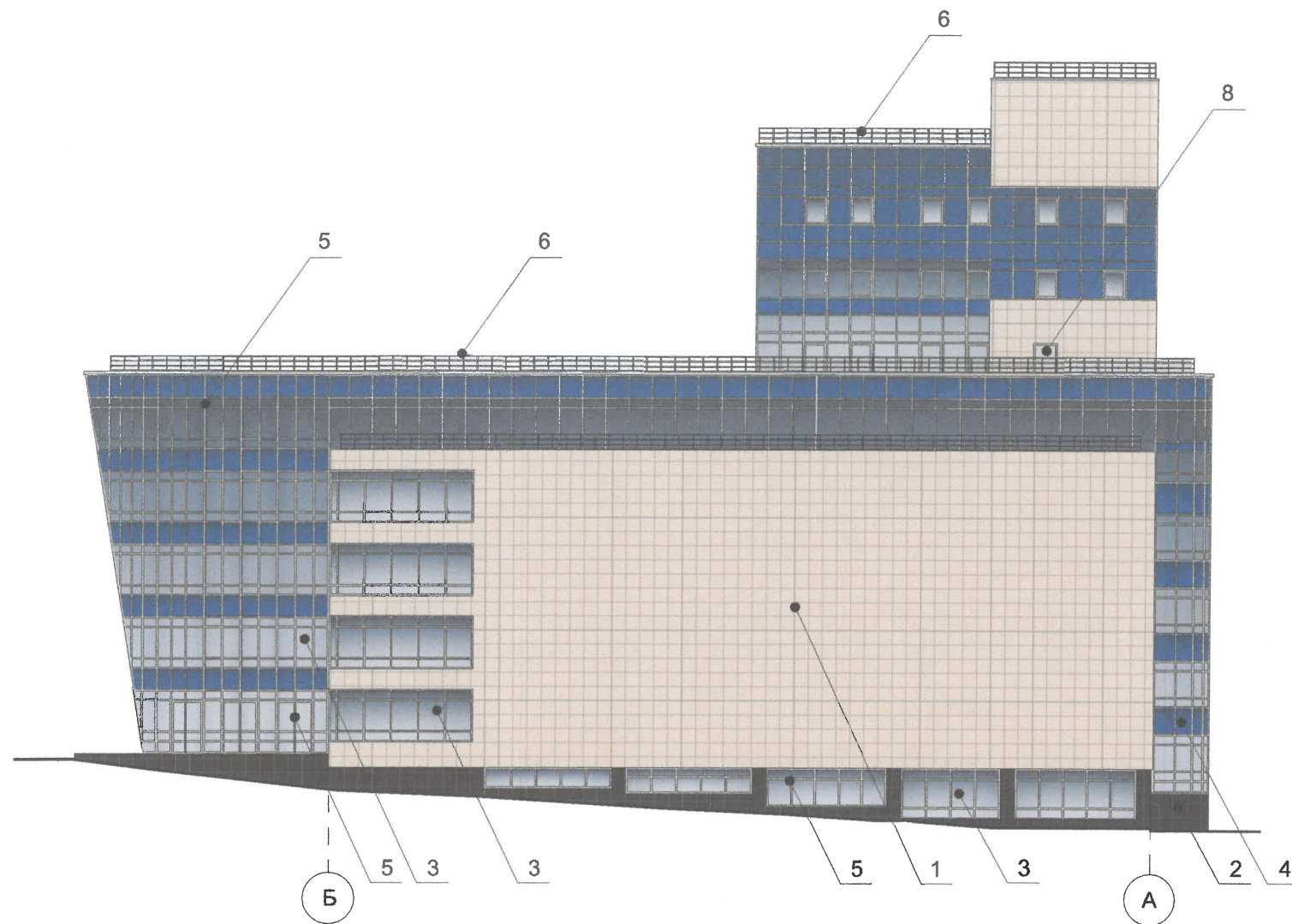


Боковой фасад



ПРИМЕЧАНИЕ: Фотофиксация фасадов сделана в марте 2024 г.


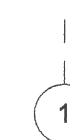
						01-02-2024-КП			
						Колерный паспорт объекта капитального строительства по бульвару Гагарина, 46 Мотовилихинского района г. Перми			
Изм.	Кол. уч.	Лист	№ док.	Подп.	Дата	Торгово-деловой центр	Стадия	Лист	Листов
Разраб.		Молоковских		<i>Молоков</i>	06.24		П	3	
						Существующее состояние фасадов	ИП Молоковских Я.А.		





Условия размещения входных групп:

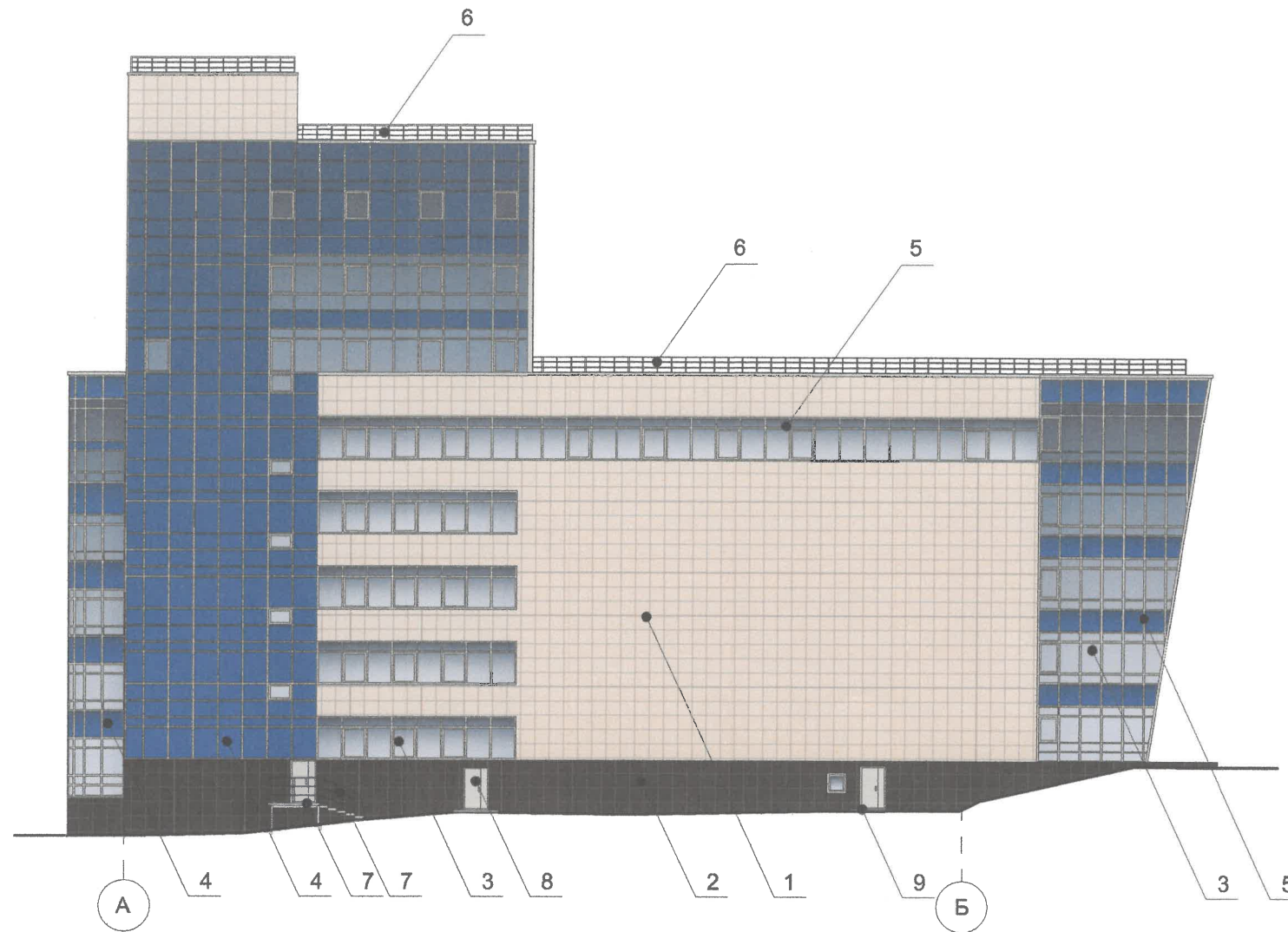
1. В случае, если наружные лестницы при дополнительно устроенных входах в общественные помещения здания выходят за границы предоставленного земельного участка и красные линии квартала, то устройство дополнительных или переустройство существующих входных групп требует получения разрешения в установленном порядке.
2. Требования к входным группам установлены пунктом 11.7 Правил благоустройства территории города Перми, утвержденных Решением Пермской городской Думы от 15.12.2020 № 277.
3. При размещении новой входной группы, изменении входной группы при проведении реконструкции, капитального ремонта здания, строения, сооружения требуется разработка проекта колерного паспорта.
4. Требования к входным группам, расположенным в границах территорий общего пользования, за исключением входных групп, расположенных в границах территорий достопримечательных мест:
 - архитектурные элементы входных групп (крыльца, входная площадка, ступени, лестницы, ограждения, парапеты, роллетные системы (рольставни), козырьки, приямки, пандусы или подъемные устройства для маломобильных групп населения) должны быть выполнены параллельно фасаду здания, строения, сооружения на расстоянии не более чем 1,5 м от фасада здания, строения, сооружения и при условии сохранения ширины пешеходной зоны (тротуара) не менее 2 м;
 - размер входной площадки - 1,5 м x 1,85 м;
 - входная группа (приямок) в подвальное или полуподвальное помещение должна быть выполнена параллельно фасаду здания, строения, сооружения с лестницей на расстоянии не более чем 1,5 м от фасада здания, строения, сооружения. По периметру входной группы (приямка) устраивается парапет высотой не более 0,5 м, над входной группой (приямком) устанавливается козырек с водоотводом;
 - на высоте более 0,72 м от уровня земли входная группа должна быть выполнена за счет внутреннего пространства здания, строения, сооружения.
5. Ступени и входная площадка входных групп должны иметь противоскользящее покрытие или полосы.
6. На одном из торцов входной площадки может быть предусмотрен пандус или подъемное устройство для маломобильных групп населения.
7. Наружная кнопка вызывного устройства должна быть размещена в начале заезда на пандус или при входе на подъемное устройство для маломобильных групп населения.

Условные обозначения

-  - Выноска и номер позиции согласно Ведомости отделки фасадов на листе 1;
-  - Условная координационная ось.


СОГЛАСОВАНО
 1й заместитель начальника ДГА
 г. Перми - главный архитектор
 Д.Ю. Линас
 « 04 07 20 24 г.

						01-02-2024-КП			
						Колерный паспорт объекта капитального строительства по бульвару Гагарина, 46 Мотовилихинского района г. Перми			
Изм.	Кол. уч.	Лист	№ док.	Подп.	Дата	Торгово-деловой центр	Стадия	Лист	Листов
Разраб.		Молоковских			06.24		П	4	
						Главный фасад	ИП Молоковских Я.А.		



Условия размещения дополнительного оборудования:

- Дополнительное оборудование - размещаемые на фасадах здания, строения, сооружения системы технического обеспечения эксплуатации зданий, строений, сооружений (наружные блоки систем кондиционирования и вентиляции, маскирующие ограждения (экраны, решетки), вентиляционные трубопроводы, антенны, видеокамеры наружного наблюдения, электрощиты, кабельные линии, иное подобное оборудование), защитные устройства (решетки, рольставни), почтовые ящики, часы, банкоматы, элементы архитектурно-художественной подсветки, флажтоки и иное оборудование.
- Размещение дополнительного оборудования, дополнительных элементов и устройств на фасадах объектов капитального строительства рекомендуется при соблюдении следующих условий:
 - соответствие размещения дополнительного оборудования архитектурному решению фасадов, предусмотренному проектной документацией, в соответствии с которой осуществлено строительство (реконструкция) Объекта, с привязкой к единой (вертикальной, горизонтальной) системе осей фасадов;
 - единая горизонтальная ось - условная прямая линия. Определяется как половина расстояния между верхним и нижним архитектурным элементом (окна, наличники, карниз, фриз и другие), выделяющимся (западающим, выступающим) из плоскости стены;
 - единая вертикальная ось - условная прямая линия. Определяется как половина расстояния между границами одного архитектурного элемента (окна, двери, колонны) либо между двумя архитектурными элементами (окна, двери, колонны);
 - комплексное решение размещения оборудования - единое архитектурное и цветовое решение (в том числе размер, форма, материал);
 - размещение дополнительного оборудования на архитектурных деталях, элементах декора, поверхностях с ценной архитектурной отделкой, а также крепление, ведущее к повреждению архитектурных поверхностей, не допускаются.
- При размещении внешних блоков кондиционирования на фасадах здания, они закрываются декоративными экранами в цвет фасада.

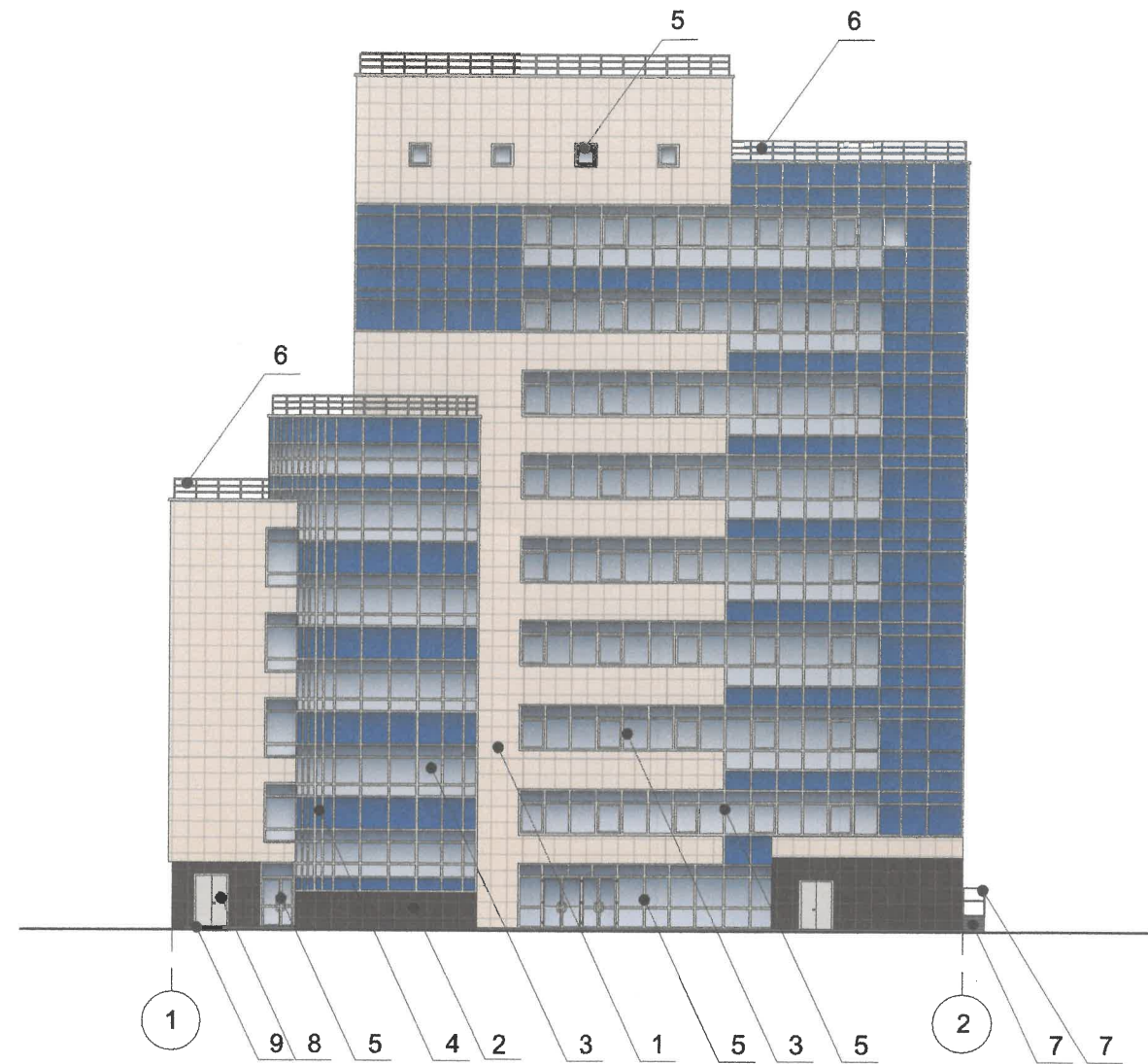
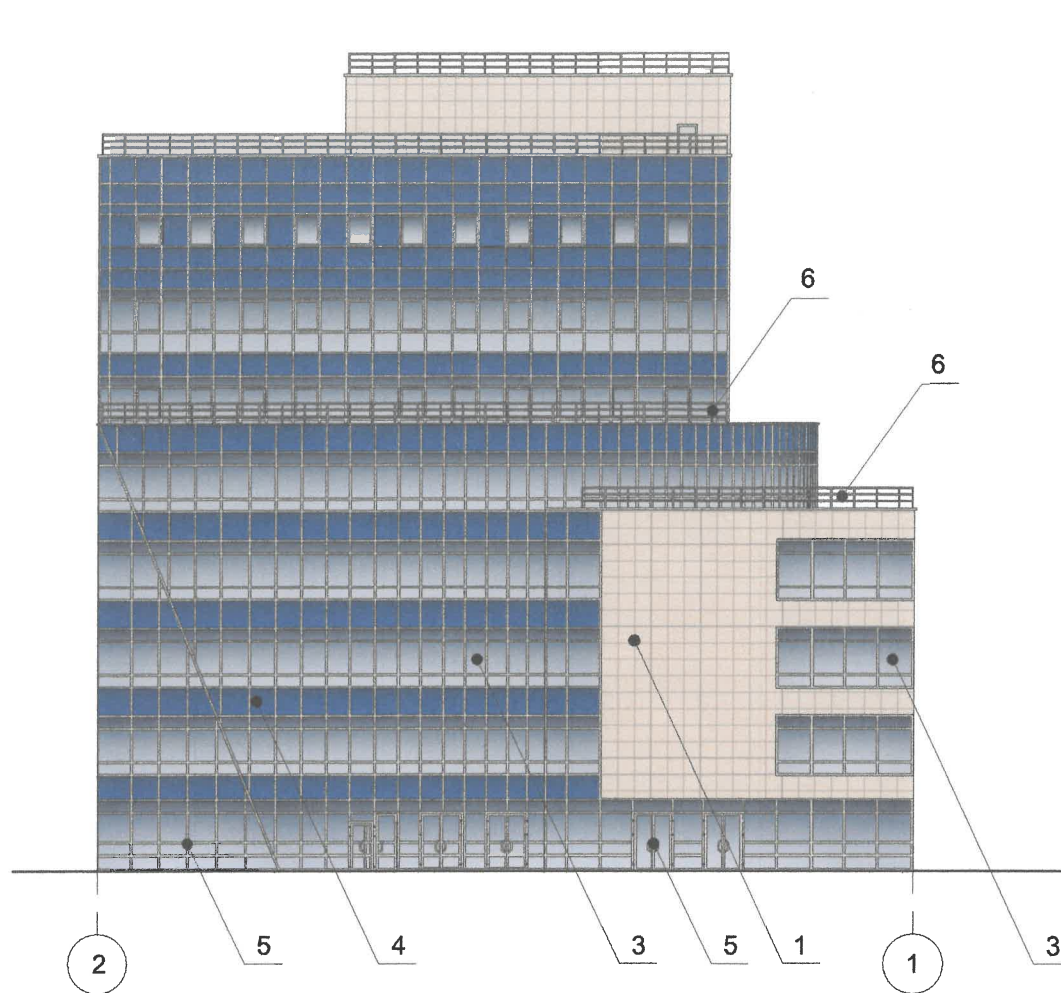
Условные обозначения

- Выноска и номер позиции согласно Ведомости отделки фасадов на листе 1;
- Условная координационная ось.

U.O.
СОГЛАСОВАНО
 1й заместитель начальника ДГА
 г. Перми - главный архитектор
 Д.Ю. Ланцунт
 « 04 » 08 2024 г.

ПРИМЕЧАНИЕ: Условия устройства, переустройства входных групп см. лист 4.

						01-02-2024-КП			
						Колерный паспорт объекта капитального строительства по бульвару Гагарина, 46 Мотовилихинского района г. Перми			
Изм.	Кол. уч.	Лист	№ док.	Подп.	Дата	Торгово-деловой центр	Стадия	Лист	Листов
Разраб.		Молоковских		<i>Молоков</i>	06.24		П	5	
						Дворовой фасад	ИП Молоковских Я.А.		



Условные обозначения

1 - Выноска и номер позиции согласно Ведомости отделки фасадов на листе 1;

1 - Условная координационная ось.

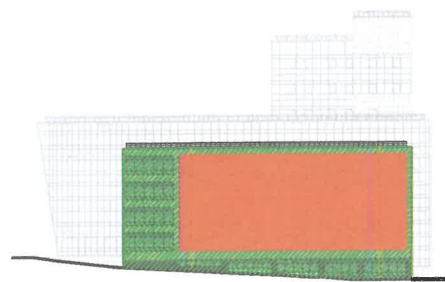
ПРИМЕЧАНИЕ:

1. Условия устройства, переустройства входных групп см. лист 4;
2. Условия размещения дополнительного оборудования см. лист 5;

11.0
СОГЛАСОВАНО
 1^й заместитель начальника ДГА
 г. Пермь - главный архитектор
 Д.Ю. Лапшин
 « 04 » 07 20 24 г.
Лапшин

						01-02-2024-КП			
						Колерный паспорт объекта капитального строительства по бульвару Гагарина, 46 Мотовилихинского района г. Перми			
Изм.	Кол. уч.	Лист	№ док.	Подп.	Дата	Торгово-деловой центр	Стадия	Лист	Листов
Разраб.		Молоковских		<i>Молоковских</i>	06.24		П	6	
						Боковые фасады	ИП Молоковских Я.А.		

**Схема соотношения
медиафасада к площади фасада**



-Площадь фасада, находящегося в одной плоскости с медиафасадом) - 100 %

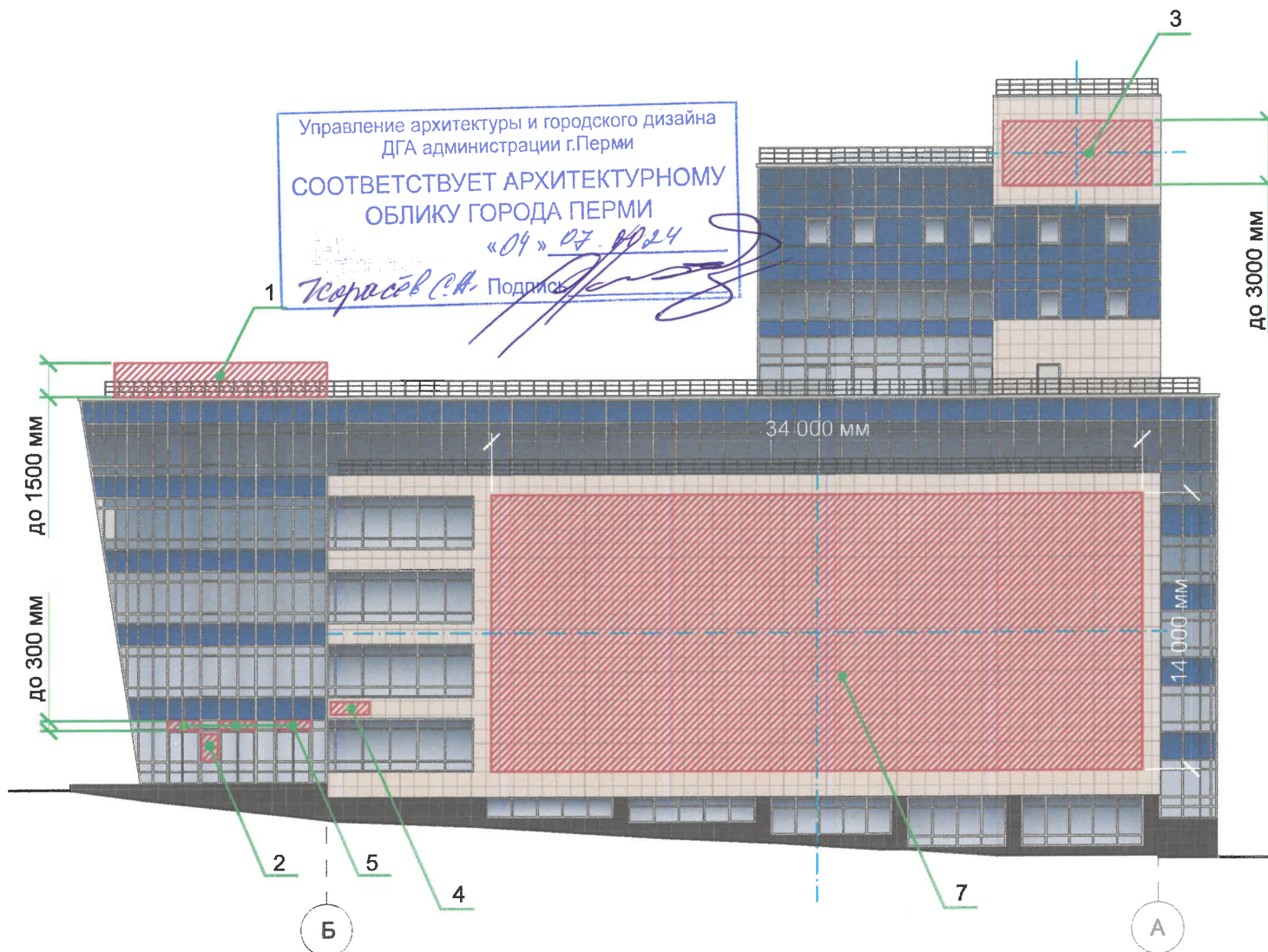
-Площадь медиафасада (в процентном соотношении от площади фасада) - 59,2%

-Фасад в осях Б-А, ориентированный на бульвар Гагарина*

* В связи с тем с тем, что фасад в осях Б-А имеет сложную форму в соответствии с архитектурным замыслом (имеет форму лайнера), а также ориентирован на бульвар Гагарина (см. лист 2), в схеме соотношения медиафасада был учтен только фрагмент фасада ориентированный на среднюю дамбу.

Ведомость средств размещения информации, рекламных конструкций

ПОЗ.	Тип объекта, материал, способы крепления	Цвет (с указанием RAL)	Наличие подсветки
1	Крышная конструкция в виде объемных букв и/или логотипов без подложки на металлическом каркасе (название торгово-делового центра). Металл, пластик, оргстекло	Фирменные цвета	Внутренняя или контурная подсветка
2	Информационная табличка (режимник) одиночная, размерами не более 0,5 x 0,7 м (ДхВ). Металл, пластик, оргстекло, пленки.	Фирменные цвета	Возможна внутренняя подсветка
3	Объемные буквы и/или логотипы, размещенные на металлических направляющих без подложки в цвет фасада. Оргстекло, металл, пластик.	Фирменные цвета	Внутренняя или контурная подсветка
4	Указатель с наименованием улицы и номером дома (здания) (пункт 11.4.2. решения Пермской городской Думы от 15.12.2020 № 277). Металл, пластик, оргстекло.	Синий фон (R-(0), G-(20), B-(120)), белый	Возможна внутренняя подсветка
5	Объемные буквы и/или логотипы, размещенные на металлических направляющих без подложки на витраже (вывески: служебный вход, зона разгрузки и т.д). Оргстекло, металл, пластик.	Фирменные цвета	Внутренняя или контурная подсветка
6	Объемные буквы и/или логотипы, размещенные на металлических направляющих без подложки на витраже. Оргстекло, металл, пластик.	Фирменные цвета	Внутренняя или контурная подсветка
7	Рекламная конструкция - реечный светодиодный медиафасад, светопрозрачность > 40%, размеры 14 x 34 м. Требуется получения разрешения.	Металлический каркас в цвет фасада RAL 1013	Реечный светодиодный медиафасад
8	Рекламная конструкция - реечный светодиодный медиафасад, светопрозрачность > 60%, размеры 19 x 31 м. Требуется получения разрешения.	Металлический каркас в цвет фасада RAL 1013	Реечный светодиодный медиафасад



Условные обозначения

- Выноска и номер позиции согласно Ведомости средств размещения информации, рекламных конструкций;
- Ось размещения средств размещения информации, рекламных конструкций;
- Место допустимого размещения средств размещения информации, рекламных конструкций;
- Высота допустимого места размещения средств размещения информации, рекламных конструкций.

ПРИМЕЧАНИЕ: Условия размещения средств размещения информации, рекламных конструкций см. лист 9.

						01-02-2024-КП			
						Колерный паспорт объекта капитального строительства по бульвару Гагарина, 46 Мотовилихинского района г. Пермь			
Изм.	Кол. уч.	Лист	№ док.	Подп.	Дата	Торгово-деловой центр	Стадия	Лист	Листов
							П	7	
						Размещение средств размещения информации, рекламных конструкций (начало)		ИП Молоковских Я.А.	

Схема крепления объекта к фасаду
(поз. 7,8)

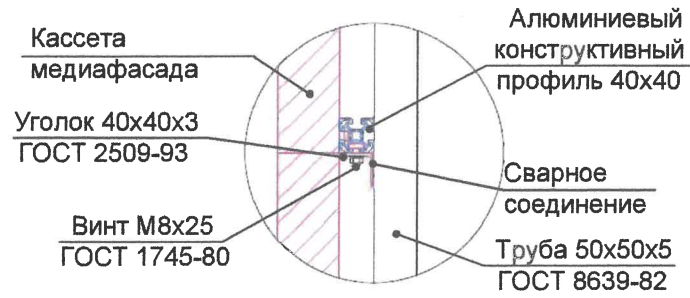


Схема крепления средств размещения информации к фасаду (поз. 3)

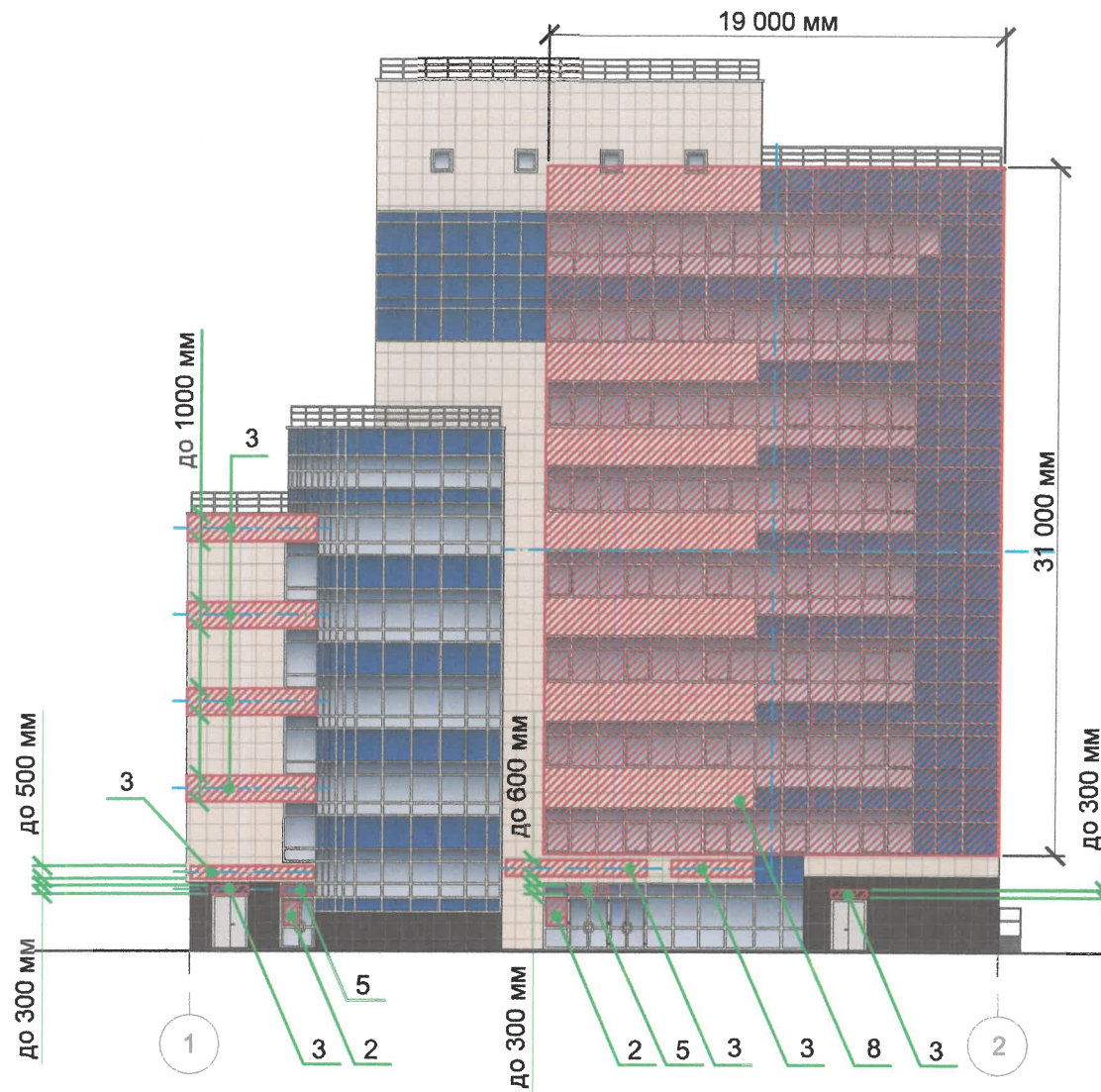
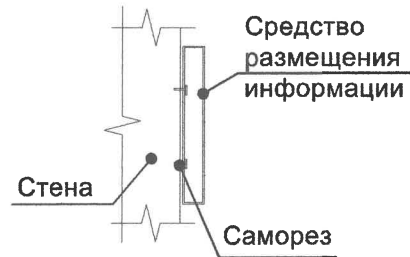
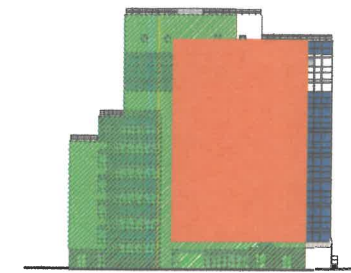


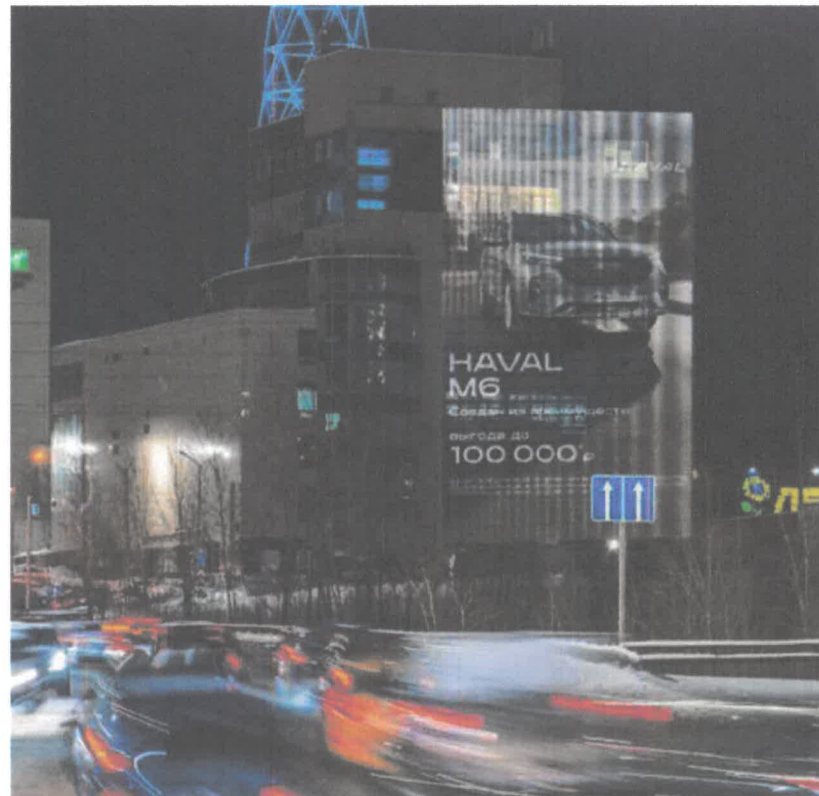
Схема соотношения медиафасада к площади фасада



- Площадь бокового фасада со стороны Средней дамбы - 100 %
- Площадь медиафасада (в процентном соотношении от площади фасада) - 51,2%

Управление архитектуры и городского дизайна
ДГА администрации г.Перми
**СООТВЕТСТВУЕТ АРХИТЕКТУРНОМУ
ОБЛИКУ ГОРОДА ПЕРМИ**
«01» 07.2024
Подпись: *Молоковская*

Визуализация размещения медиафасада на боковом фасаде



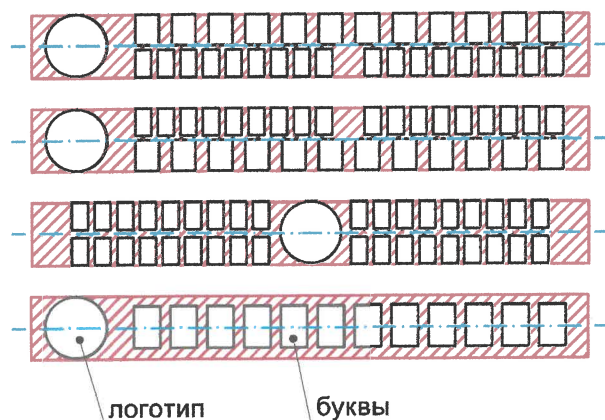
Условные обозначения

- Выноска и номер позиции согласно Ведомости средств размещения информации, рекламных конструкций на листе 7;
- Ось размещения средств размещения информации, рекламных конструкций;
- Место допустимого размещения средств размещения информации, рекламных конструкций;
- Высота допустимого места размещения средств размещения информации, рекламных конструкций.

ПРИМЕЧАНИЕ: Условия размещения средств размещения информации, рекламных конструкций см. лист 9.

						01-02-2024-КП			
						Колерный паспорт объекта капитального строительства по бульвару Гагарина, 46 Мотовилихинского района г. Перми			
Изм.	Кол. уч.	Лист	№ док.	Подп.	Дата	Торгово-деловой центр	Стадия	Лист	Листов
							П	8	
						Размещение средств размещения информации, рекламных конструкций (продолжение)		ИП Молоковских Я.А.	

Схема компоновки объемных букв и/или логотипов, относительно оси и места размещения средств размещения информации

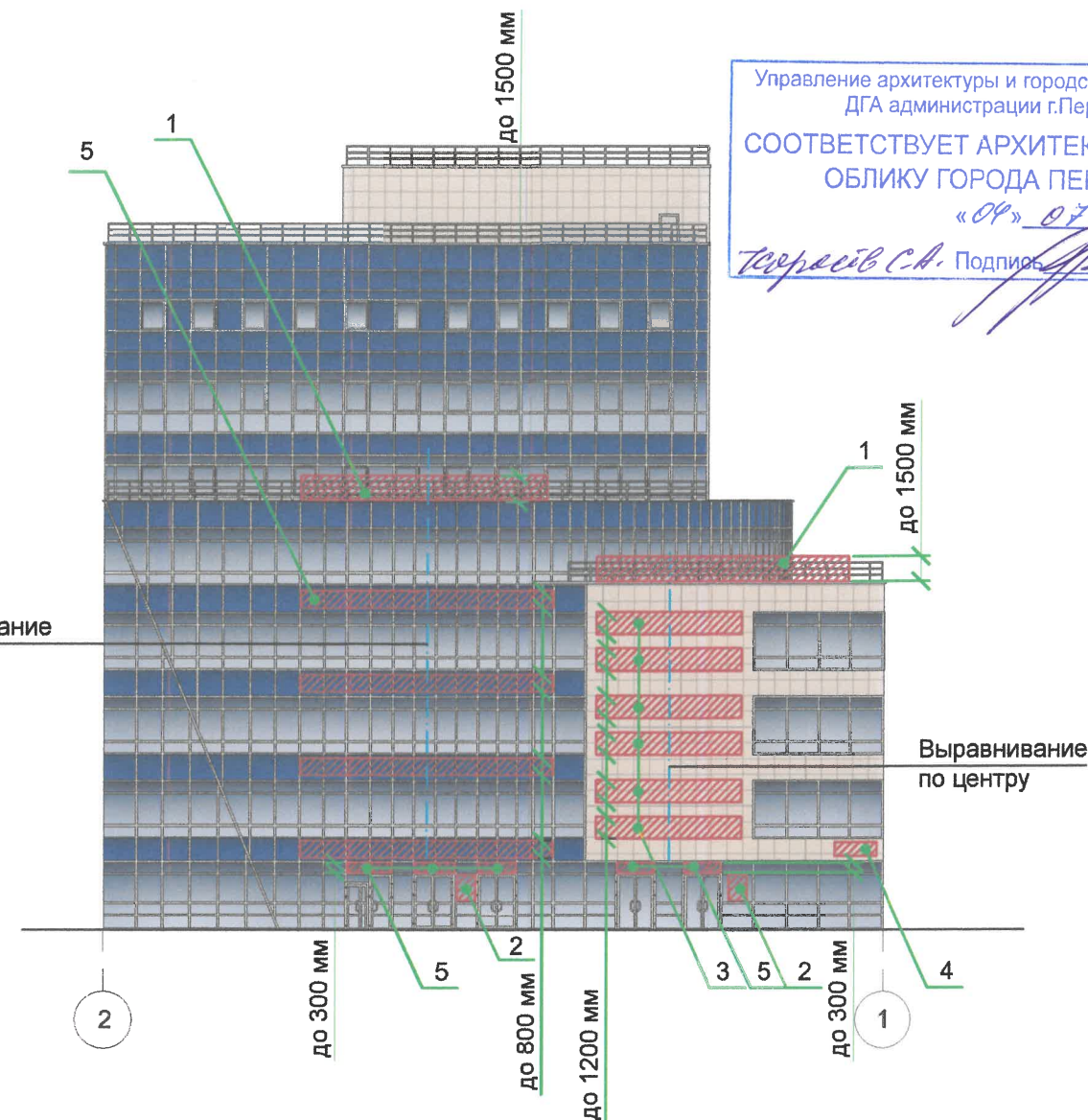


логотип буквы

Условия размещения средств размещения информации, рекламных конструкций.

1. Места размещения информации располагаются относительно условной прямой линии - единой горизонтальной оси. Местоположение оси на фасаде определяется как половина расстояния между верхним и нижним архитектурным элементом (окна, наличники, карниз, фриз и др.), выделяющимся (западающим, выступающим) из плоскости стены.
2. Размещение вывесок и рекламных конструкций должно осуществляться в границах места допустимого размещения средств размещения информации, рекламных конструкций, установленных данным колерным паспортом объекта капитального строительства.
3. Размещение вывесок по отношению друг к другу, их конфигурация, наполненность информацией должны соответствовать Стандартным требованиям к вывескам, их размещению и эксплуатации (далее - Стандартные требования), утвержденным Решением Пермской городской Думы от 15.12.2020 №277.
4. В случае, если планируемые к размещению вывески не соответствуют Стандартным требованиям и действующему колерному паспорту, требуется внесение изменений в колерный паспорт путем разработки нового колерного паспорта.
5. Максимальный размер информационных табличек - 0,5 м х 0,7 м (пункт 2.13 Стандартных требований).
6. Узел крепления каждого типа объекта информации разрабатывается отдельным рабочим проектом.
7. В случае размещения рекламной конструкции на фасаде здания, строения, сооружения, такая конструкция должна быть отражена в составе нового колерного паспорта, а ее размещение должно осуществляться в соответствии с действующим порядком установки эксплуатации рекламных конструкций на территории города Перми, утвержденным решением Пермской городской Думы от 27.01.2009 № 11, с последующим получением на установку и эксплуатацию рекламной конструкции в установленном порядке.
9. Рекламные конструкции, предусмотренные в колерном паспорте - реечные светодиодные медиафасады кабинетной сборки Oudoor, шаг пикселей P15/P15, установленный на металлический каркас в цвет фасада RAL 1013. Медиафасады имеют светопрозрачность >40% (поз. 7) и >60% (поз. 8).
10. Рекламная конструкция не является объектом капитального строительства и по истечению срока действия разрешения на установку и эксплуатацию рекламной конструкции подлежит демонтажу в установленном законом порядке.
11. В случае возникновения спорных ситуаций с другими организациями в отношении мест размещения вывесок, расположенных не в границах занимаемого помещения, регулирование конфликта и окончательное решение по размещению вывесок той или иной претендующей организации принимает владелец данного объекта.

Выравнивание по центру



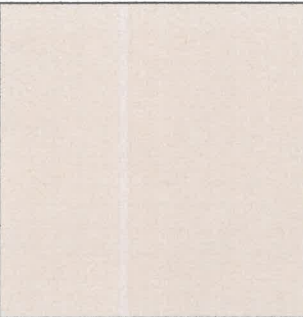
Управление архитектуры и городского дизайна
ДГА администрации г.Перми
**СООТВЕТСТВУЕТ АРХИТЕКТУРНОМУ
ОБЛИКУ ГОРОДА ПЕРМИ**

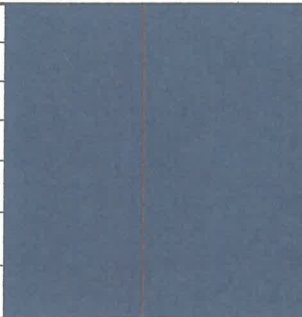
«04» 07 2024
Терещев С.А. Подпись

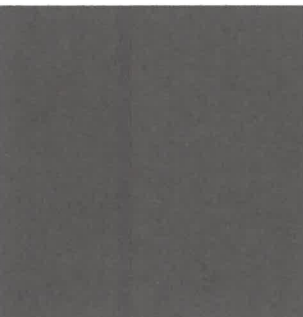
Условные обозначения

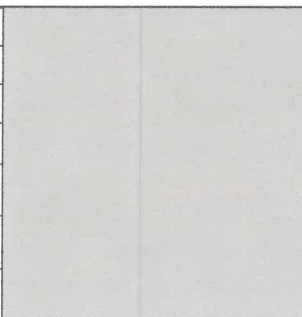
- 1 - Выноска и номер позиции согласно Ведомости средств размещения информации, рекламных конструкций на листе 7;
- - - - - Ось размещения средств размещения информации, рекламных конструкций;
- ▨ - Место допустимого размещения средств размещения информации, рекламных конструкций;
- ↕ до 500 мм ↕ - Высота допустимого места размещения средств размещения информации, рекламных конструкций.

						01-02-2024-КП				
						Колерный паспорт объекта капитального строительства по бульвару Гагарина, 46 Мотовилихинского района г. Перми				
Изм.	Кол. уч.	Лист	№ док.	Подп.	Дата	Торгово-деловой центр		Стадия	Лист	Листов
		Разраб.	Молоковских	<i>Молоковских</i>	06.24			П	9	
						Размещение средств размещения информации, рекламных конструкций (продолжение)		ИП Молоковских Я.А.		

Позиция согласно ведомости отделки фасадов	RAL CLASSIC 1013	C:	0	
		M:	5	
		Y:	20	
		K:	10	
		R:	233	
		G:	229	
1		B:	206	

Позиция согласно ведомости отделки фасадов	RAL CLASSIC 5002	C:	100	
		M:	70	
		Y:	0	
		K:	40	
		R:	43	
		G:	44	
4		B:	124	

Позиция согласно ведомости отделки фасадов	RAL CLASSIC 8017	C:	60	
		M:	80	
		Y:	80	
		K:	80	
		R:	68	
		G:	50	
2		B:	45	

Позиция согласно ведомости отделки фасадов	RAL CLASSIC 9018	C:	10	
		M:	0	
		Y:	10	
		K:	20	
		R:	207	
		G:	211	
5,7,8		B:	205	

2.0.
СОГЛАСОВАНО
 1й заместитель начальника ДГА
 г. Перми - главный архитектор
 Д.Ю. Лазарев
 «09» 07 2024 г.

ПРИМЕЧАНИЕ: Цвета в стандарте RAL и цветовой палитре CMYK, RGB приведены с сайта <https://colorscheme.ru/> (каталог цветов RAL CLASSIC).

						01-02-2024-КП			
						Колерный паспорт объекта капитального строительства по бульвару Гагарина, 46 Мотовилихинского района г. Перми			
Изм.	Кол. уч.	Лист	№ док.	Подп.	Дата	Торгово-деловой центр	Стадия	Лист	Листов
Разраб.	Молоковских				06.24		П	10	
						Эталон колеров	ИП Молоковских Я.А.		