

**ООО "ЗАПАДУРАЛПРОЕКТ"**

*№ 059-22-01-26-2535 от 16.07.2024*

Заказчик: ООО "Рекон Строй"

**ПАСПОРТ ВНЕШНЕГО ОБЛИКА ОБЪЕКТА КАПИТАЛЬНОГО СТРОИТЕЛЬСТВА  
(КОЛЕРНЫЙ ПАСПОРТ)**

**АДРЕС ОБЪЕКТА: г. Пермь, административный район Мотовилихинский,  
улица Лебедева, здание (строение) №26**

шифр: 47-07.23-КП

ПЕРМЬ 2024 г.

Ведомость чертежей

Пояснительная записка

ЛИСТ	НАИМЕНОВАНИЕ	ПРИМЕЧАНИЯ
1	Общие данные (начало)	
2	Общие данные (окончание)	
3	Визуализация	
4	Визуализация с подсветкой	
5	Главный фасад	
6	Дворовой фасад	
7	Боковые фасады	
8	Размещение средств размещения информации, рекламных конструкций (начало)	
9	Размещение средств размещения информации, рекламных конструкций (окончание)	
10	Эталоны колеров	

**Объект капитального строительства** - 7-этажная лаборатория высокого уровня биологической безопасности для оперативной расшифровки (24 часа) и изучения опасных и неизвестных инфекций, г. Пермь, расположенная по адресу: Россия, Пермский край, Мотовилихинский р-н, г. Пермь, ул. Лебедева, д. 26.

**Год постройки и ввода в эксплуатацию:** новое строительство.

В плане здание прямоугольной конфигурации.

Несущие наружные стены: кирпичные.

Кровля: плоская.

**Ранее разработанные колерные паспорта:** не разрабатывались.

**Нахождение в границах территории объектов культурного наследия:**

Согласно Постановлению Правительства Пермского края от 24.12.2019 № 985-п рассматриваемый объект капитального строительства расположен в зоне регулирования застройки ЗРЗ-05ДМ-3 объекта культурного наследия регионального значения - достопримечательного места «Соцгородок «Рабочий поселок».

Лаборатория высокого уровня биологической безопасности индивидуальным объектом культурного наследия не является.

**Настоящим колерным паспортом:**

Определяются типы и виды отделки, и их цветовые решения;

Устанавливаются виды и места размещения средств размещения информации, рекламных конструкций;




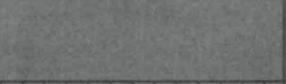


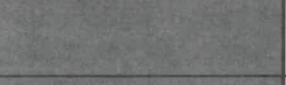
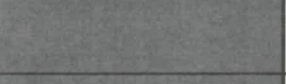

Цветовое решение и применяемые материалы обеспечивают комплексное решение всех элементов фасадов, единство архитектурного облика здания. Средства размещения информации, рекламные конструкции не нарушат архитектурный облик здания.

Предметом согласования данного колерного паспорта являются: принятые цветовые решения элементов фасада, применяемые материалы существующего объекта недвижимости, а также определение возможных типов размещения средств размещения информации на нем. Средства размещения информации, рекламные конструкции, не соответствующие типу и местам их возможного размещения, подлежат демонтажу.

В соответствии с Градостроительным кодексом Российской Федерации, решением Пермской городской Думы от 15.12.2020 № 277 «Об утверждении Правил благоустройства территории города Перми» и постановлением администрации города Перми от 22.02.2017 № 130 «Об утверждении формы и Порядка согласования паспорта внешнего облика объекта капитального строительства (колерного паспорта)» колерные паспорта либо их изменения не являются разрешительной документацией на строительство, реконструкцию объекта капитального строительства; не являются правовым основанием на устройство пристроек, навесов, козырьков и других архитектурных элементов объекта капитального строительства.

В соответствии с п. "ж" Правил согласования архитектурно-градостроительного облика объекта капитального строительства, утвержденных постановлением Правительства Российской Федерации от 29.05.2023 №857 согласование архитектурно-градостроительного облика объекта капитального строительства не требуется. В здании лаборатории предусматривается процесс хранения, переработки и утилизации биологических отходов.

Ведомость отделки фасадов

ПОЗ.	ЭЛЕМЕНТ ФАСАДА	ЭТАЛОН ЦВЕТА	ОБОЗНАЧ.	ВИД ОТДЕЛКИ	ПРИМ.
1	Поле стены (тип 1)		RAL 9010	Система навесных фасадов (облицовка металлическими кассетами)	2174,13м <sup>2</sup>
2	Поле стены (тип 2)		RAL 1015	Система навесных фасадов (облицовка металлическими кассетами)	1265,76м <sup>2</sup>
3	Ограждения крылец входной группы		-	Нержавеющая сталь	
4	Козырек входной группы		RAL 7015	Металлический каркас на оттяжках	105 м <sup>2</sup>
5	Цоколь		RAL 7015	Облицовка цоколя из керамогранитной плитки 600x600мм	371,36 м <sup>2</sup>
6	Пожарная лестница		RAL 1015	Металл окрашенный	
7	Окна		RAL 7015	Алюминиевые, заводская окраска	
8	Двери		RAL 7015	Металл заводской окраски	
9	Ступени		RAL 7015	Керамогранитная плитка 600x600мм	

  
**СОГЛАСОВАНО**  
 1й заместитель начальника ДГА  
 г. Перми - главный архитектор  
*Карсеев С.А.*  
 « 23 » 07 20 24 г.

						47-07.23-КП			
						Колерный паспорт объекта капитального строительства по ул. Лебедева, д. 26, Мотовилихинского района, г. Пермь			
Изм.	Кол.	Лист	Недок.	Подпись	Дата	Лаборатория высокого уровня биологической безопасности	Стадия	Лист	Листов
								П	1
						Общие данные (начало)	ООО "ЗАПАДУРАЛПРОЕКТ"		
Разработал		Панова		<i>Панова</i>	07.24				
Проверил		Гасанова		<i>Гасанова</i>	07.24				
Гл.инженер		Дроздов		<i>Дроздов</i>	07.24				

## Ведомость ссылочных и прилагаемых документов

Обозначение	Наименование	Примечание
Решение Пермской городской Думы от 15.12.2020 № 277	Об утверждении Правил благоустройства территории города Перми	
Постановление администрации г.Перми от 22.02.2017 № 130	Об утверждении формы и Порядка согласования паспорта внешнего облика объекта капитального строительства (колерного паспорта)	
Постановление правительства Пермского края от 24.12.2019 № 985-п	"Об утверждении границ зон охраны объектов культурного наследия регионального значения – достопримечательного места "Соцгородок "Рабочий поселок" (г. Пермь, Мотовилихинский район), "Здание, где в хирургическом отделении Мотовилихинской больницы работал хирург Степанов Н.М." (г. Пермь, ул. Грачева, 12), "Мемориал заводчанам, погибшим в годы Великой Отечественной войны" (г. Пермь, ул. Уральская), "Башня водонапорная" (г. Пермь, ул. Анри Барбюса, 54), "Дворец культуры им. В.И. Ленина" (г. Пермь, ул. Уральская, 93), "Памятник электротехнику Н.Г. Славянову" (г. Пермь, пл. Дружбы), а также режимов использования земель, земельных участков и требований к градостроительным регламентам в границах данных зон"	Режимы использования земель и земельных участков, требования к градостроительным регламентам в границах подзоны ЗР3-05ДМ-3
Письмо от Государственной инспекции по охране ОКН Пермского края № Исх55-01-18.2-2405 от 03.11.2022	Ответ на обращение по вопросу предоставления сведений о наличии или отсутствии объектов культурного наследия, включенных в единый государственный реестр объектов культурного наследия (памятников истории и культуры) народов Российской Федерации, выявленных объектов культурного наследия и объектов, обладающих признаками объекта культурного наследия на землях, подлежащих воздействию изыскательных, проектных, земляных, строительных, мелиоративных, хозяйственных работ, предусмотренных статьей 25 Лесного кодекса Российской Федерации работ по использованию лесов (за исключением работ, указанных в пунктах 3, 4 и 7 части 1 статьи 25 Лесного кодекса Российской Федерации) и иных работ	

### Инструкция о порядке производства работ, связанных с окраской фасадов и всех наружных частей зданий, сооружений, строений, расположенных на территории города Перми

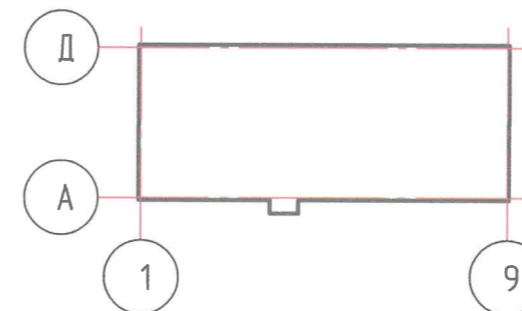
- Отделка (окраска) фасадов и всех наружных частей зданий, сооружений, строений, расположенных на территории города Перми, может производиться лишь на основании паспорта внешнего облика объекта капитального строительства (колерного паспорта), согласованного с департаментом градостроительства и архитектуры администрации г. Перми (далее - ДГА).
- До начала процесса окраски (отделки) здания или какого-либо сооружения должны быть произведены работы по капитальному ремонту всех без исключения его наружных частей, подлежащих окраске.
- До начала ремонта зданий, имеющих газосветовую рекламу, сообщить рекламораспространителю о предстоящих работах на фасаде здания с целью сохранения вывесок либо их демонтажа.
- Полуразрушенные и разрушенные архитектурные художественно-скульптурные элементы фасада: карнизы, фризы, колонны, пилястры, сандрики, кронштейны, обрамления проемов, различные лепные украшения, барельефы, мозаика, художественная роспись и т.п. подлежат обязательному восстановлению в своем первоначальном виде. Категорически запрещается производить окраску здания без предварительного восстановления указанных элементов декора фасада.
- Металлические поверхности отдельных элементов фасада: чугунные решетки, ограждения балконов и лестниц, элементы входных групп, двери, кронштейны и прочие архитектурно-художественные элементы фасада перед окраской очищаются от грязи, ржавчины, старой краски и покрываются вновь атмосферостойкой краской для металлических поверхностей.
- В соответствии с выданными образцами цвета (колерами) на отделку (окраску) здания организация, производящая ремонт здания, составляет пробные образцы цвета, которые наносятся на подготовленную для покраски поверхность стены в уровне 1 - го этажа здания (не выше 1,5 метров от земли).
- Проверку и согласование пробного образца цвета (выкрас колера) производит уполномоченный представитель ДГА. Без указанных проверки и согласования производить отделку (окраску) фасадов здания категорически запрещается.
- Домоуправления, организации и учреждения, производящие отделку (окраску) и связанный с нею ремонт фасадов здания, несут ответственность за выполнение настоящей инструкции и могут быть привлечены к административной ответственности за ее нарушение в соответствии со статьей 6.8.2 «Нарушение требований к внешнему виду фасадов зданий, строений, сооружений» Закона Пермского края от 06.04.2015 № 460-ПК «Об административных правонарушениях в Пермском крае».
- По всем вопросам, связанным с производством работ, необходимо обращаться в ДГА по адресу: г. Пермь, ул. Сибирская, 15, каб. 315, тел. 212-76-98.

### Ситуационный план



### Условные обозначения

#### План условных координатных осей



1

- Здание лаборатории, расположенное по адресу: Пермский край, р-н Мотовилихинский, ул. Лебедева, 26, уч.№2
- Красные линии
- Земельный участок с кадастровым номером 59:01:4311731:13
- Земельный участок с кадастровым номером 59:01:4311731:1575
- Фасады с местами размещения средств размещения информации, рекламных конструкций

47-07.23-КП

47-07.23-КП					
Колерный паспорт объекта капитального строительства по ул. Лебедева, д. 26 Мотовилихинского района, г. Пермь					
Изм.	Кол.	Лист	№ док.	Подпись	Дата
		Панова		<i>[Подпись]</i>	07.24
		Гасанова		<i>[Подпись]</i>	07.24
Лаборатория высокого уровня биологической безопасности					
Общие данные (окончание)					
				Гл. инженер	Дроздов
				<i>[Подпись]</i>	07.24
			Стадия	Лист	Листов
			П	2	
ООО "ЗАПАДУРАЛПРОЕКТ"					



**Примечание:**

На данном листе представлена визуализация, которая представляет общую концепцию проекта и может отличаться от фасадов колерного паспорта.

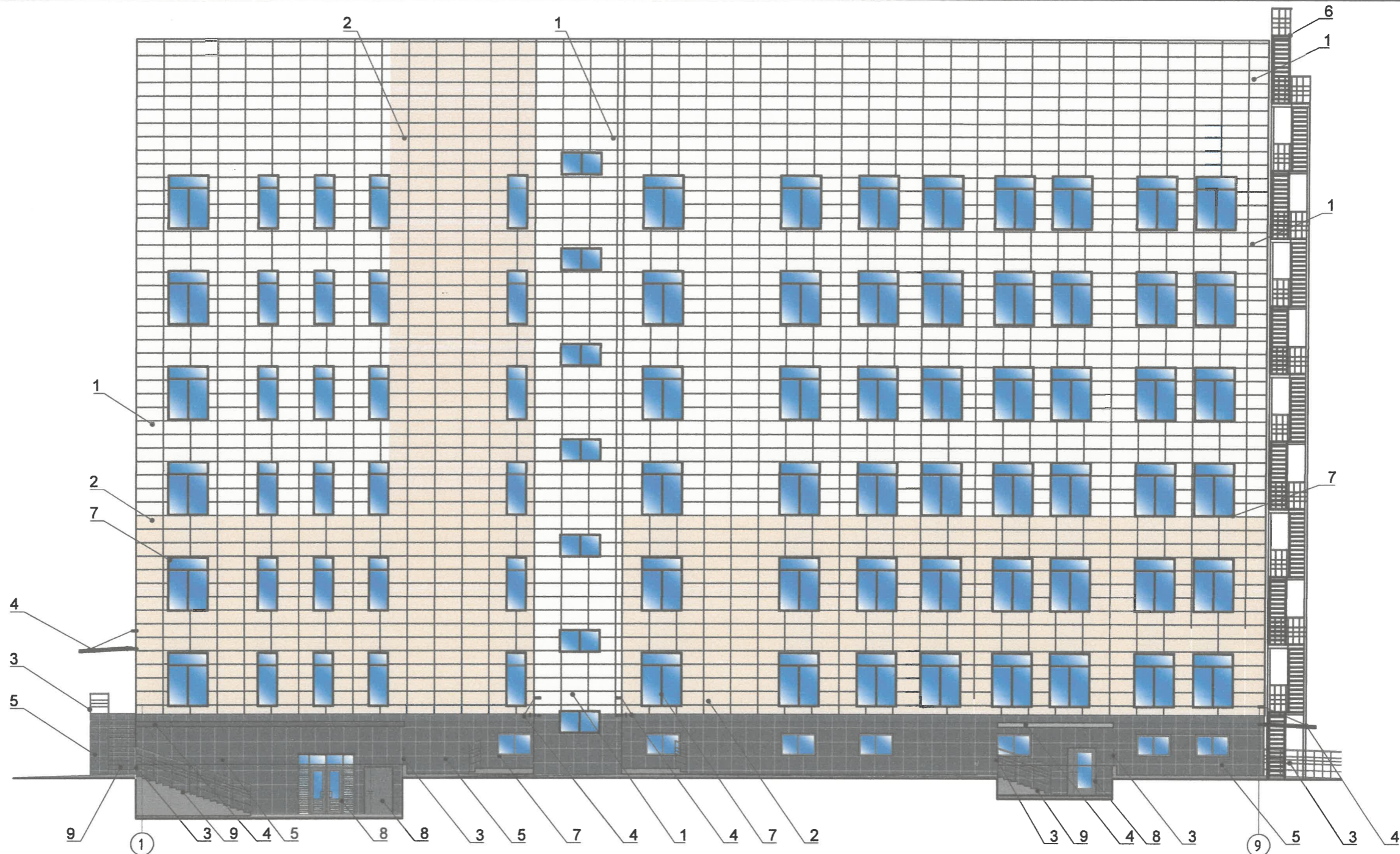
						<b>47-07.23-КП</b>			
						Колерный паспорт объекта капитального строительства по ул. Лебедева, д. 26, Мотовилихинского района, г. Пермь			
Изм.	Кол.	Лист	№ док.	Подпись	Дата	<b>Лаборатория высокого уровня биологической безопасности</b>	Стадия	Лист	Листов
Разработал		Мансурова		<i>Е. Мансурова</i>	07.24		П	3	
Проверил		Гасанова		<i>Г. Гасанова</i>	07.24				
Гл. инженер		Дроздов		<i>Д. Дроздов</i>	07.24	Визуализация	ООО "ЗАПАДУРАЛПРОЕКТ"		



**Примечание:**

1. На данном листе представлена визуализация, которая представляет общую концепцию проекта и может отличаться от фасадов колерного паспорта.
2. Согласно Правилам благоустройства территории города Перми Решения Пермской городской Думы от 15.12.2020 № 277 предлагается подсветка здания по ул. Лебедева, 26 - освещение входных групп направленным светом сверху вниз. Цветовая температура 3500 Кельвинов.

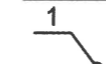

						<b>47-07.23-КП</b>			
						Колерный паспорт объекта капитального строительства по ул. Лебедева, д. 26, Мотовилихинского района, г. Пермь			
Изм.	Кол.	Лист	№ док	Подпись	Дата	<b>Лаборатория высокого уровня биологической безопасности</b>	Стадия	Лист	Листов
Разработал		Мансурова		<i>Е. Мансурова</i>	07.24		<b>П</b>	<b>4</b>	
Проверил		Гасанова		<i>Г. Гасанова</i>	07.24				
Гл. инженер		Дроздов		<i>И. Дроздов</i>	07.24	Визуализация	ООО "ЗАПАДУРАЛПРОЕКТ"		



**Примечание:**

1. В случае, если наружные лестницы при дополнительно устроенных входах в общественные помещения здания выходят за границы предоставленного земельного участка и красные линии квартала, то устройство дополнительных или переустройство существующих входных групп требует получения разрешения в установленном порядке.
2. Требования к входным группам установлены пунктом 11.7 Правил благоустройства территории города Перми, утвержденных Решением Пермской городской Думы от 15.12.2020 № 277.
3. При размещении новой входной группы, изменении входной группы при проведении реконструкции, капитального ремонта здания, строения, сооружения требуется разработка проекта колерного паспорта.
4. Размещение входных групп, расположенных в границах территорий достопримечательных мест на территории города Перми, должно соответствовать требованиям, установленным органом охраны объектов культурного наследия.
5. Требования к входным группам, расположенным в границах территорий общего пользования, за исключением входных групп, расположенных в границах территорий достопримечательных мест:
  - архитектурные элементы входных групп (крыльца, входная площадка, ступени, лестницы, ограждения, парапеты, роллетные системы (рольставни), козырьки, прямки, пандусы или подъемные устройства для маломобильных групп населения) должны быть выполнены параллельно фасаду здания, строения, сооружения на расстоянии не более чем 1,5 м от фасада здания, строения, сооружения и при условии сохранения ширины пешеходной зоны (тротуара) не менее 2 м;
  - размер входной площадки - 1,5 м x 1,85 м;
  - входная группа (прямком) в подвальное или полуподвальное помещение должна быть выполнена параллельно фасаду здания, строения, сооружения с лестницей на расстоянии не более чем 1,5 м от фасада здания, строения, сооружения. По периметру входной группы (прямка) устраивается парапет высотой не более 0,5 м, над входной группой (прямком) устанавливается козырек с водоотводом;
  - на высоте более 0,72 м от уровня земли входная группа должна быть выполнена за счет внутреннего пространства здания, строения, сооружения.
6. Ступени и входная площадка входных групп должны иметь противоскользящее покрытие или полосы.
7. Пожарную лестницу на фасаде в осях А-Д выполнить в цвет фасада.

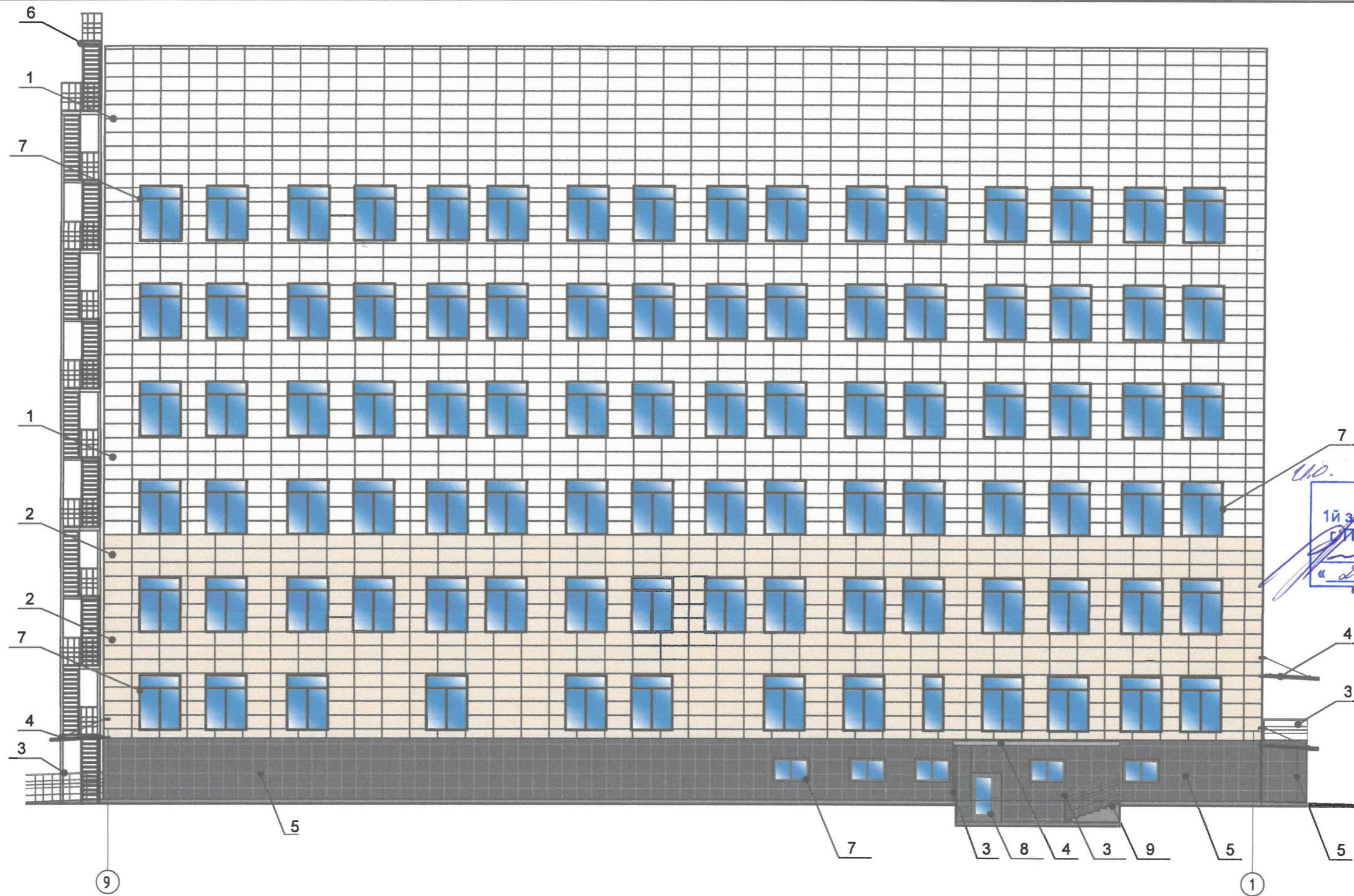
**Условные обозначения:**

-  - Выноска и номер позиции, согласно Ведомости отделки фасадов на листе 1
-  - Условная координационная ось

Ведомость отделки фасадов см. на листе 1

4.0  
**СОГЛАСОВАНО**  
1й заместитель начальника ДГА  
г. Перми - главный архитектор  
*Савилов С.В.*  
23.07.24

<b>47-07.23-КП</b>					
Колерный паспорт объекта капитального строительства по ул. Лебедева, д. 26 Мотовилихинского района, г. Пермь					
Изм.	Кол.	Лист	№ док.	Подпись	Дата
Разработал		Панова		<i>Панова</i>	07.24
Проверил		Гасанова		<i>Гасанова</i>	07.24
Гл. инженер		Дроздов		<i>Дроздов</i>	07.24
Лаборатория высокого уровня биологической безопасности					
Главный фасад					
			Стадия	Лист	Листов
			П	5	
ООО "ЗАПАДУРАЛПРОЕКТ"					



**Примечание:**

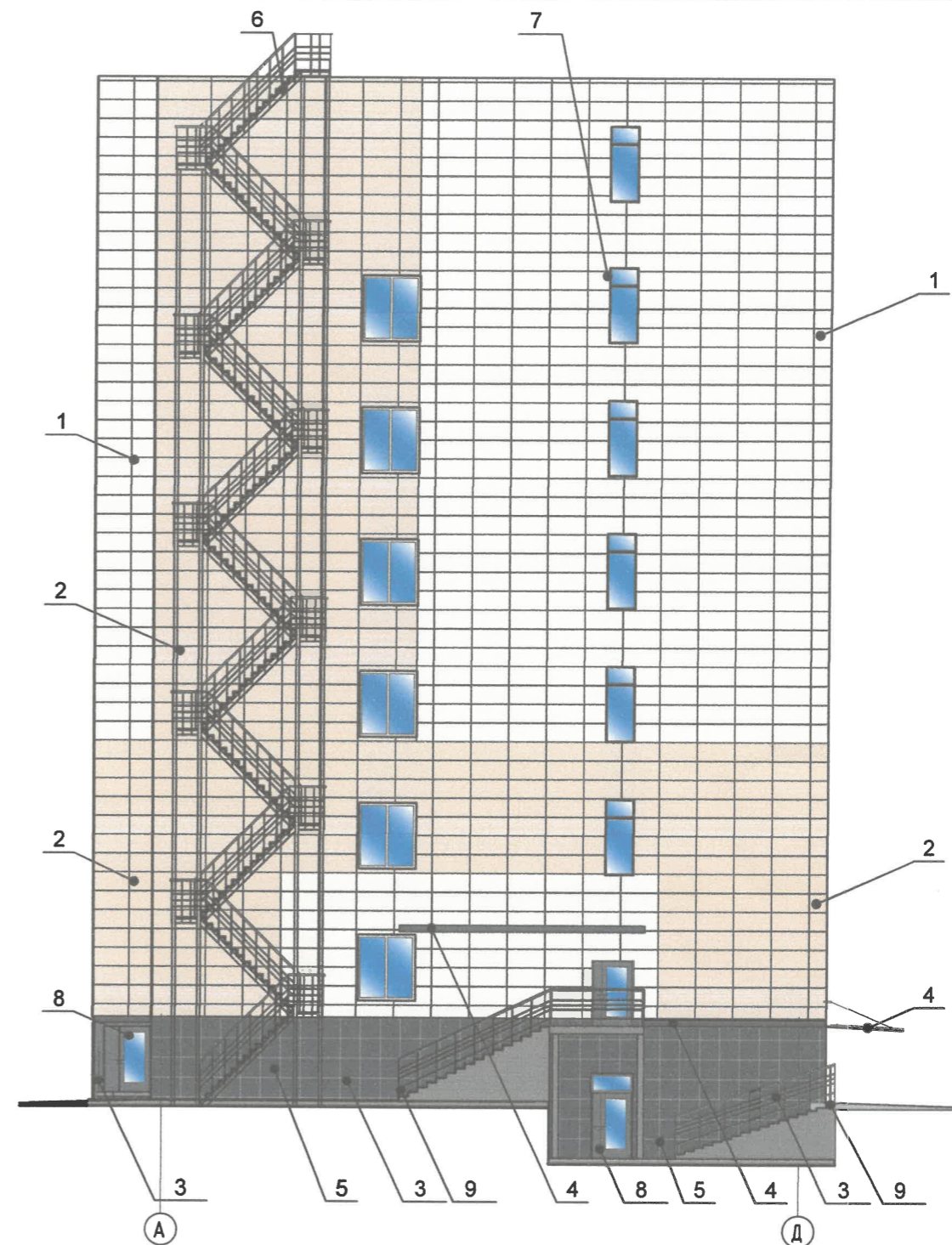
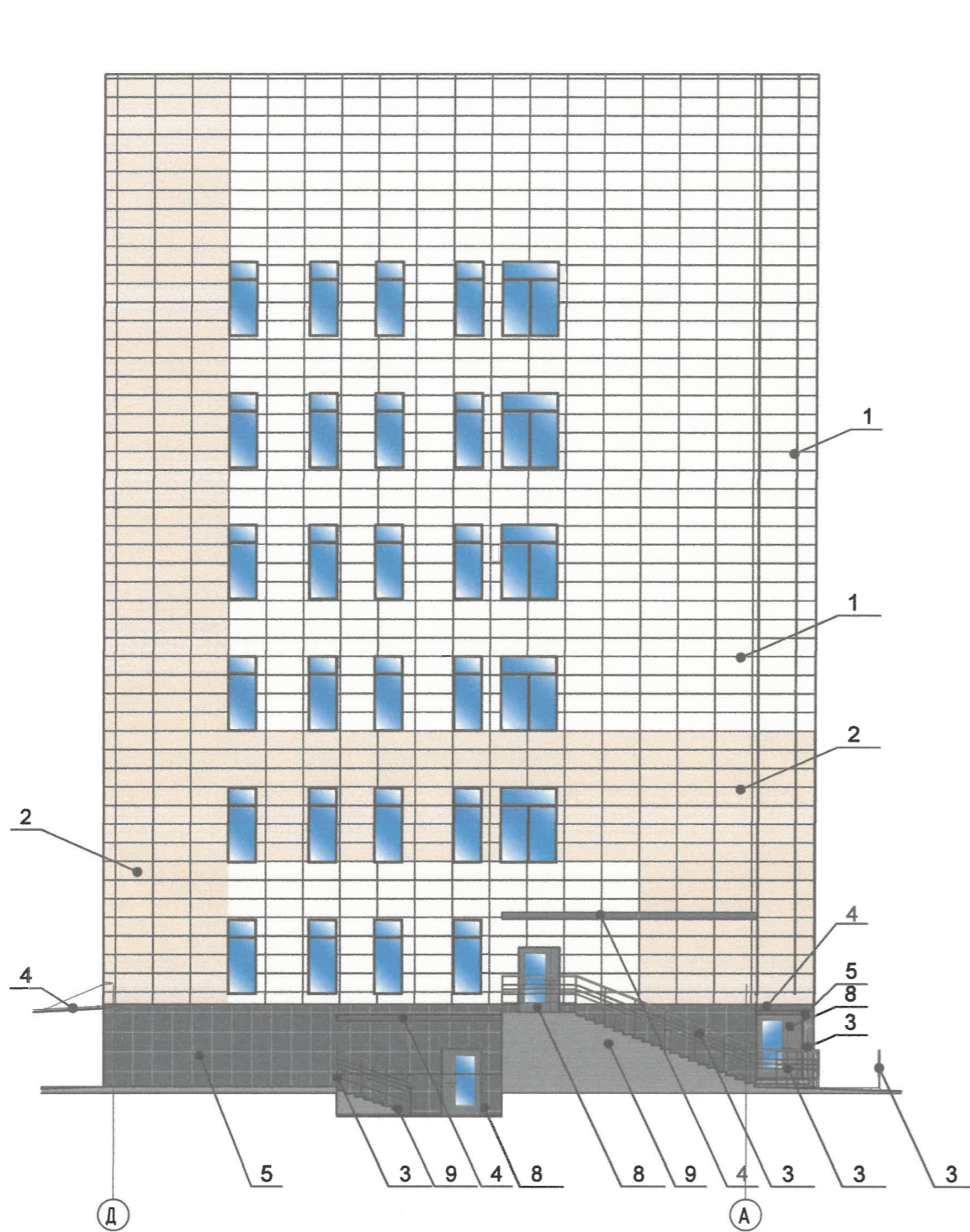
- Дополнительное оборудование - размещаемые на фасадах здания, строения, сооружения системы технического обеспечения эксплуатации зданий, строений, сооружений (наружные блоки систем кондиционирования и вентиляции, маскирующие ограждения (экраны, решетки), вентиляционные трубопроводы, антенны, видеокамеры наружного наблюдения, электрощиты, кабельные линии, иное подобное оборудование), защитные устройства (решетки, рольставни), почтовые ящики, часы, банкоматы, элементы архитектурно-художественной подсветки, флажки и иное оборудование.
- Размещение дополнительного оборудования, дополнительных элементов и устройств на фасадах объектов капитального строительства рекомендуется при соблюдении следующих условий:
  - соответствие размещения дополнительного оборудования архитектурному решению фасадов, предусмотренному проектной документацией, в соответствии с которой осуществлено строительство (реконструкция) Объекта, с привязкой к единой (вертикальной, горизонтальной) системе осей фасадов;
  - единая горизонтальная ось - условная прямая линия. Определяется как половина расстояния между верхним и нижним архитектурным элементом (окна, наличники, карниз, фриз и другие), выделяющимся (западающим, выступающим) из плоскости стены;
  - единая вертикальная ось - условная прямая линия. Определяется как половина расстояния между границами одного архитектурного элемента (окна, двери, колонны) либо между двумя архитектурными элементами (окна, двери, колонны);
  - комплексное решение размещения оборудования - единое архитектурное и цветовое решение (в том числе размер, форма, материал);
  - размещение дополнительного оборудования на архитектурных деталях, элементах декора, поверхностях с ценной архитектурной отделкой, а также крепление, ведущее к повреждению архитектурных поверхностей, не допускаются.
- Размещение дополнительного оборудования не должно нарушать законные интересы собственников жилых помещений в непосредственной близости с оборудованием.

**Условные обозначения:**

- Выноска и номер позиции, согласно Ведомости отделки фасадов на листе 1
- Условная координационная ось

Ведомость отделки фасадов см. на листе 1

						<b>47-07.23-КП</b>			
						Колерный паспорт объекта капитального строительства по ул. Лебедева, д. 26 Мотовилихинского района, г. Пермь			
Изм.	Кол.	Лист	Недок.	Подпись	Дата	<b>Лаборатория высокого уровня биологической безопасности</b>	Стадия	Лист	Листов
Разработал		Панова			07.24		<b>П</b>	<b>6</b>	
Проверил		Гасанова			07.24				
Гл.инженер		Дроздов			07.24	Дворовой фасад	ООО "ЗАПАДУРАЛПРОЕКТ"		



**Условные обозначения:**

- 1 — Выноска и номер позиции, согласно Ведомости отделки фасадов на листе 1
- Ⓛ — Условная координационная ось

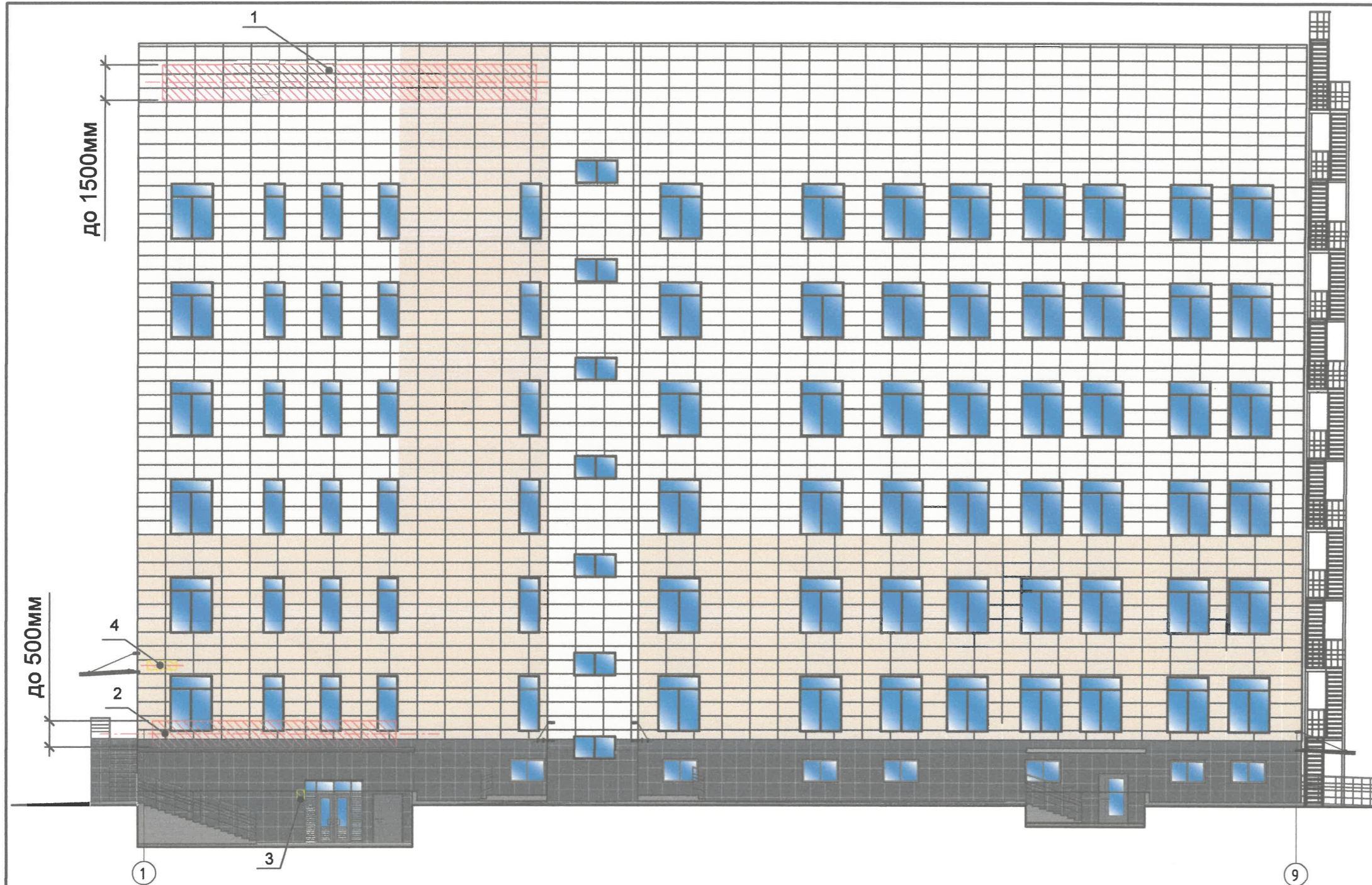
У.О.  
**СОГЛАСОВАНО**  
 1й заместитель начальника ДГА  
 г.Перми - главный архитектор  
*Карпов С.А.*  
 « 23 » 07 20 24 г.

**Примечание:**

1. Ведомость отделки фасадов см. на листе 1.
2. Условия устройства и переустройства входных групп см. лист 4.
3. Условия размещения дополнительного оборудования см. лист 5.

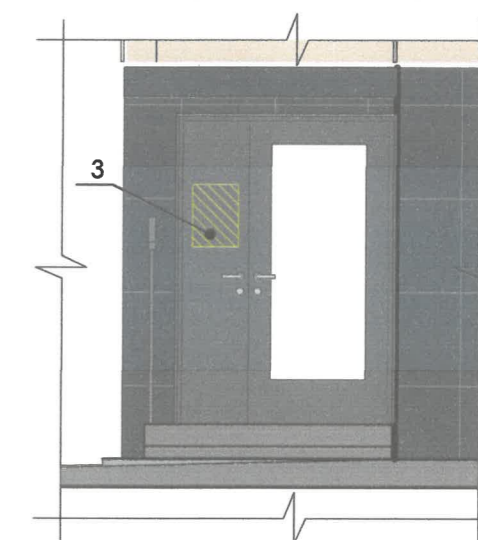
						<b>47-07.23-КП</b>			
						Колерный паспорт объекта капитального строительства по ул. Лебедева, д. 26 Мотовилихинского района, г. Пермь			
Изм.	Кол.	Лист	№ док.	Подпись	Дата	<b>Лаборатория высокого уровня биологической безопасности</b>	Стадия	Лист	Листов
Разработал		Панова		<i>Панова</i>	07.24		П	7	
Проверил		Гасанова		<i>Гасанова</i>	07.24				
Гл. инженер		Дроздов		<i>Дроздов</i>	07.24	Боковые фасады	ООО "ЗАПАДУРАЛПРОЕКТ"		





Управление архитектуры и городского дизайна  
ДГА администрации г.Перми  
СООТВЕТСТВУЕТ АРХИТЕКТУРНОМУ  
ОБЛИКУ ГОРОДА ПЕРМИ  
«23» 07.2024  
Удальцов С.В. Подпись

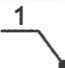


Входная группа главного фасада



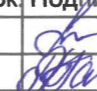

**Ведомость средств размещения информации, рекламных конструкций**

№	Тип объекта, материал, способ крепления	Цвет (с указанием RAL)	Наличие подсветки
1	Вывеска - объемные буквы и/или логотипы без подложки на металлических направляющих в цвет фасада на стене здания. Металл, пластик, пленки	Фирменные цвета	Внешняя или внутренняя, светодиодами
2	Вывеска - объемные буквы и/или логотипы без подложки на металлических направляющих в цвет фасада на козырьке здания. Металл, пластик, пленки	Фирменные цвета	Внешняя или внутренняя, светодиодами
3	Информационная табличка (режимник). Одиночная (500x700). Оргстекло, пластик, металл, выклейки.	Фирменные цвета	Без подсветки
4	Индивидуальный указатель с наименованием улицы и номером дома (здания) (пункт 11.4.2 Решения Пермской городской Думы от 15.12.2020 № 277). Пластик, металл.	Фирменные цвета	Возможна подсветка

**Условные обозначения:**

-  - Выноска и номер позиции, согласно Ведомости средств размещения информации;
-  - Место допустимого размещения средств размещения информации;
-  - Единая горизонтальная ось размещения объектов

См. совместно с листом 9

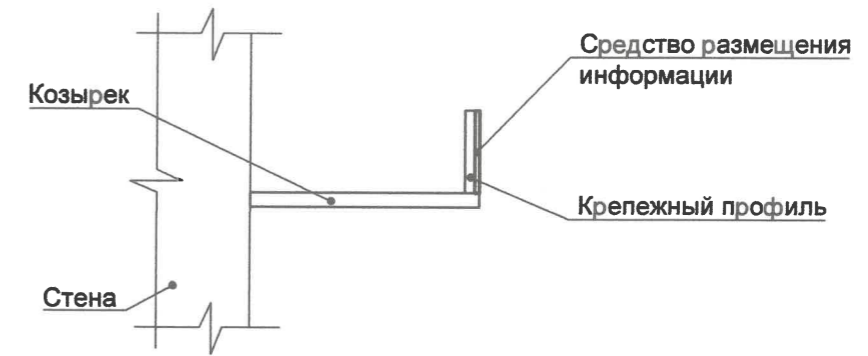
47-07.23-КП					
Колерный паспорт объекта капитального строительства по ул. Лебедева, д. 26 Мотовилихинского района, г. Пермь					
Изм.	Кол.	Лист	№ док.	Подпись	Дата
Разработал		Панова			07.24
Проверил		Гасанова			07.24
Лаборатория высокого уровня биологической безопасности					
Размещение средств размещения информации, рекламных конструкций (начало)					
			Стадия	Лист	Листов
			П	8	
			ООО "ЗАПАДУРАЛПРОЕКТ"		

**Условия размещения средств размещения информации, рекламных конструкций**

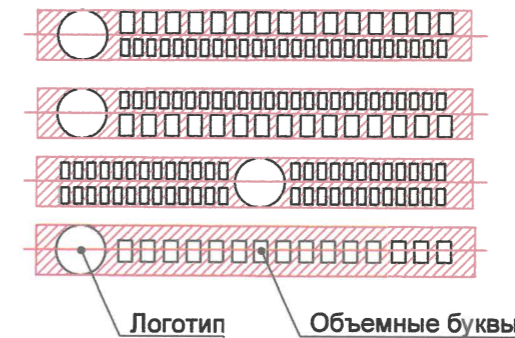
1. Места размещения информации располагаются относительно условной прямой линии - единой горизонтальной оси. Местоположение оси на фасаде определяется как половина расстояния между верхним и нижним архитектурным элементом (окна, наличники, карниз, фриз и др.), выделяющимся (западающим, выступающим) из плоскости стены.
2. Размещение вывесок и рекламных конструкций должно осуществляться в границах места допустимого размещения средств размещения информации, рекламных конструкций, установленных данным колерным паспортом объекта капитального строительства.
3. Размещение вывесок по отношению друг к другу, их конфигурация, наполненность информацией должны соответствовать Стандартным требованиям к вывескам, их размещению и эксплуатации (далее - Стандартные требования), утвержденным Решением Пермской городской Думы от 15.12.2020 №277.
4. В случае, если планируемые к размещению вывески не соответствуют Стандартным требованиям и действующему колерному паспорту, требуется внесение изменений в колерный паспорт путем разработки нового колерного паспорта.
5. Максимальный размер информационных табличек - 0,5 м x 0,7 м (пункт 2.1 3 Стандартных требований).
6. Узел крепления каждого типа объекта информации разрабатывается отдельным рабочим проектом.
7. В случае размещения рекламной конструкции на фасаде здания, строения, сооружения, такая конструкция должна быть отражена в составе нового колерного паспорта, а ее размещение должно осуществляться в соответствии с действующим порядком установки эксплуатации рекламных конструкций на территории города Перми, утвержденным решением Пермской городской Думы от 27.01.2009 № 11, с последующим получением на установку и эксплуатацию рекламной конструкции в установленном порядке.
8. В случае возникновения спорных ситуаций с другими организациями в отношении мест размещения вывесок, расположенных не в границах занимаемого помещения, регулирование конфликта и окончательное решение по размещению вывесок той или иной претендующей организации принимает владелец данного объекта.
9. В соответствии с Постановлением правительства Пермского края от 29.06.2022 N 545-п - размер рекламных конструкций и вывесок на фасадах, расположенных вдоль исторической линии застройки ул. Лебедева, Металлистов, а также боковых фасадов, примыкающих к красным линиям указанных улиц, кровлях таких заведений выполняются в соответствии с паспортами внешнего облика объекта капитального строительства, утвержденными органами местного самоуправления в установленном порядке. Отдельно стоящие рекламные конструкции и (или) рекламные конструкции, монтируемые на столбах освещения, электрических сетей и сетей связи, могут размещаться на расстоянии не менее 25 метров от перекрестка, на расстоянии не менее 100 метров друг от друга. Запрещается размещение рекламных конструкций и вывесок с размером информационного поля, превышающим 1,2 м по короткой стороне или 1,8 метра по длинной стороне, в том числе транспортиров-перетяжек, за исключением вывесок в виде отдельных накладных букв без использования подложки, размещаемых на фасадах, размещение на фасадах рекламных конструкций и вывесок, совокупная площадь которых превышает 5% площади фасада, размещение рекламных конструкций и вывесок, перекрывающих архитектурные элементы фасада зданий.

Управление архитектуры и городского дизайна  
ДГА администрации г.Перми  
**СООТВЕТСТВУЕТ АРХИТЕКТУРНОМУ  
ОБЛИКУ ГОРОДА ПЕРМИ**  
«23» 07 2024  
Подпись *Горюхов С.В.*

**Схема крепления средств размещения информации к фасаду (поз. 1)**



**Схема компоновки объемных букв и/или логотипов, относительно оси и места размещения средств размещения информации**



**Индивидуальный указатель (п.3 ведомости средств размещения информации, рекламных конструкций)**



См. совместно с листом 8

						<b>47-07.23-КП</b>			
						Колерный паспорт объекта капитального строительства по ул. Лебедева, д. 26 Мотовилихинского района, г. Пермь			
Изм.	Кол.	Лист	№ док.	Подпись	Дата	<b>Лаборатория высокого уровня биологической безопасности</b>	Стадия	Лист	Листов
Разработал	Панова			<i>[Signature]</i>	07.24		П	9	
Проверил	Гасанова			<i>[Signature]</i>	07.24	Размещение средств размещения информации, рекламных конструкций (окончание)	ООО "ЗАПАДУРАЛПРОЕКТ"		
Гл. инженер	Дроздов			<i>[Signature]</i>	07.24				

Позиция согласно ведомости отделки фасадов	RAL 9010	C:	0	
		M:	0	
		Y:	5	
		K:	0	
		R:	247	
		G:	249	
		B:	239	
1				

Позиция согласно ведомости отделки фасадов	RAL 7015	C:	40	
		M:	10	
		Y:	10	
		K:	80	
		R:	81	
		G:	86	
		B:	92	
4, 5, 7, 8, 9				

Позиция согласно ведомости отделки фасадов	RAL 1015	C:	0	
		M:	5	
		Y:	30	
		K:	10	
		R:	234	
		G:	222	
		B:	189	
2, 6				

У.О.  
**СОГЛАСОВАНО**  
 1й заместитель начальника ДГА  
 г. Перми - главный архитектор  
 « 23 » 07 2024 г.

**Примечание:**

Цвета в стандарте RAL и цветовой палитре CMYK, RGB приведены с сайта <https://colorscheme.ru/> (каталог цветов RAL CLASSIC, RAL DESIGN).

						<b>47-07.23-КП</b>			
						Колерный паспорт объекта капитального строительства по ул. Лебедева, д. 26 Мотовилихинского района, г. Пермь			
Изм.	Кол.	Лист	№ док.	Подпись	Дата	Лаборатория высокого уровня биологической безопасности	Стадия	Лист	Листов
Разработал	Панова				07.24		П	10	
Проверил	Гасанова				07.24				
Гл. инженер	Дроздов				07.24	Эталоны колеров	ООО "ЗАПАДУРАЛПРОЕКТ"		