

ООО «ПРИОРИТЕТ»

№ 059-22-01-26-2677 от 05.08.2024

Заказчик: МКУ "АХССО" г.Перми

**ПАСПОРТ ВНЕШНЕГО ОБЛИКА ОБЪЕКТА КАПИТАЛЬНОГО СТРОИТЕЛЬСТВА
(КОЛЕРНЫЙ ПАСПОРТ)**

АДРЕС ОБЪЕКТА: г.Пермь, административный район Орджоникидзевский
ул. Сестрорецкая, здание (строение) № 13

шифр: 01/2024-01-АР

ПЕРМЬ, 2024г.

Ведомость чертежей

ЛИСТ	НАИМЕНОВАНИЕ	ПРИМЕЧАНИЯ
1-2	Общие данные	
3	Существующее состояние фасадов	
4	Визуализация фасадов	
5	Фасад в осях 1-18	
6	Фасады в осях А-Д, В-Л, Л-М	
7	Фасады в осях М-Л, Л-В, Д-А	
8	Фасад в осях 18-1	
9	Фасад в осях 17-2	
10	Фасад в осях 2-17	
11	Размещение средств размещения информации, рекламных конструкций	
12	Эталон колеров	

Ведомость отделки фасадов

ПОЗ.	ЭЛЕМЕНТ ФАСАДА	ЭТАЛОН ЦВЕТА	ОБОЗНАЧ.	ВИД ОТДЕЛКИ	ПРИМЕЧАНИЕ
1	Цоколь, торцы крылец		RAL DESIGN 000 60 00	Декоративная штукатурка с покраской фасадной краской	Tikkurila Symphony L488
1.1	Поле стен (тип 1)		RAL DESIGN 260 50 05	Декоративная штукатурка с покраской фасадной краской	Tikkurila Symphony S500
2	Поле стен (тип 2)		RAL DESIGN 030 50 20	Декоративная штукатурка с покраской фасадной краской	Tikkurila Symphony K476
3	Поле стен (тип 3)		RAL DESIGN 070 70 40	Декоративная штукатурка с покраской фасадной краской	Tikkurila Symphony K395
4	Поле стен (тип 4)		RAL DESIGN 250 60 10	Декоративная штукатурка с покраской фасадной краской	Tikkurila Symphony M490
5	Пилястры, козырьки, карнизные пояски		RAL 9010	Декоративная штукатурка с покраской фасадной краской	
6	Архитектурные элементы		RAL DESIGN 070 70 40, 250 60 10	Декоративная штукатурка с покраской фасадной краской	
7	Переплеты окон, входная группа		RAL 9010	Металлопластиковые с двухкамерными стеклопакетами/ ПВХ	
8	Отливы, металлические фартуки парапета кровли, водосточные трубы		RAL 9010	Оцинкованная сталь с полимерным покрытием	
9	Дверные полотна, тип 1		RAL 9010	Алюминиевый профиль с одинарным остеклением	
10	Дверные полотна, тип 2		RAL 7035	Металл с покраской атмосферостойкой краской	
11	Металлическое ограждение кровли, пожарные лестницы, металлические элементы крылец		RAL 7024	Металл с покраской атмосферостойкой краской	
12	Ограждения входной группы, крылец		RAL 7035	Профили из нержавеющей стали, окрашенные краской по металлу	
13	Ступени, входные площадки, пандус		-	Бетонная плитка с шероховатой поверхностью	
14	Кровля, слуховые окна		RAL 7035	Металл с покраской атмосферостойкой краской	

Пояснительная записка

Объект капитального строительства - Муниципальное автономное общеобразовательное учреждение "Средняя общеобразовательная школа №123" г. Перми (далее - Здание МАОУ "СОШ № 123" г. Перми), расположенное по адресу: г. Пермь, Орджоникидзевский район, ул. Сестрорецкая, д.13.

Год постройки и ввода в эксплуатацию: 1963 г.;

В плане здание Н-образной конфигурации в плане на 1-ом этаже и Т-образной конфигурации на 2-ом и 3-ем этажах;

Проект: типовой;

Стены: Системы фасадные теплоизоляционные композиционные с отделкой декоративной штукатуркой;

Кровля: скатная.

Нахождение в зоне объектов культурного наследия: рассматриваемый объект не располагается в зоне охраны объектов культурного наследия;

Ранее согласованные колерные паспорта: не разрабатывались;

Настоящим колерным паспортом:

Определяются виды и цветовое решение отделки фасадов;

Устанавливаются виды и места размещения средств размещения информации, рекламных конструкций.

Цветовое решение и применяемые материалы обеспечивают комплексное решение всех элементов фасадов, единство архитектурного облика здания. Средства размещения информации, рекламные конструкции не нарушат архитектурный облик здания.

Раздел «Архитектурно-художественная подсветка» настоящим колерным паспортом не разрабатывается. Освещение фасада осуществляется за счет свечения окон и вывесок.

Предметом согласования данного колерного паспорта являются: принятые цветовые решения элементов фасада, применяемые материалы существующего объекта недвижимости, а также определение возможных типов размещения средств размещения информации на нем. Средства размещения информации, рекламные конструкции, не соответствующие типу и местам их возможного размещения, подлежат демонтажу.

В соответствии с Градостроительным кодексом Российской Федерации, решением Пермской городской Думы от 15.12.2020 № 277 «Об утверждении Правил благоустройства территории города Перми» и постановлением администрации города Перми от 22.02.2017 № 130 «Об утверждении формы и Порядка согласования паспорта внешнего облика объекта капитального строительства (колерного паспорта)» колерные паспорта либо их изменения не являются разрешительной документацией на строительство, реконструкцию объекта капитального строительства; не являются правовым основанием на устройство (переустройство, демонтаж) пристроек, навесов, козырьков и других архитектурных элементов объекта капитального строительства.

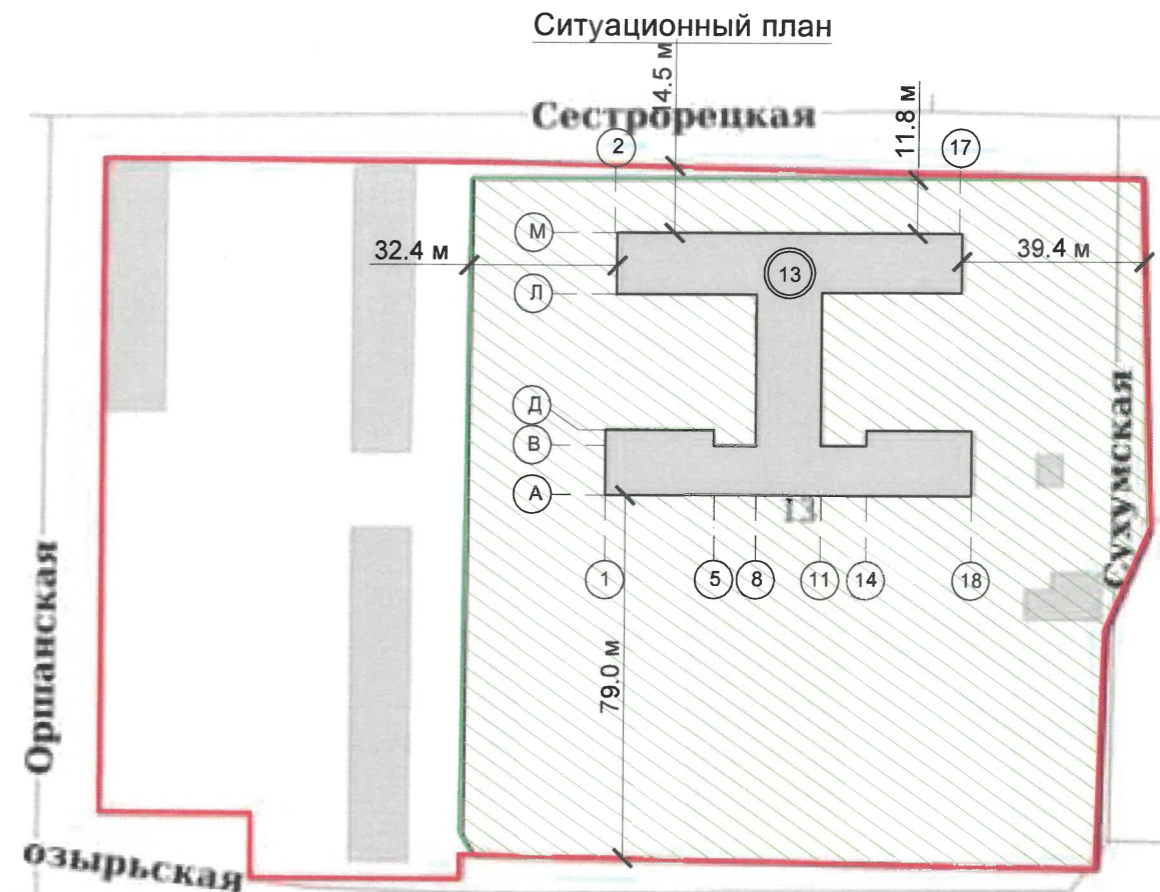
						01/2024-01-AP			
						Колерный паспорт объекта капитального строительства по ул. Сестрорецкая, 13 Орджоникидзевского района г. Перми			
Изм.	Кол. уч.	Лист	№ док.	Подп.	Дата	Здание МАОУ "СОШ № 123" г.Перми	Стадия	Лист	Листов
	Разраб.		Попова Е.Ю.	<i>Е.Ю.</i>	07.24		П	1	12
						Общие данные (начало)		ООО «ПРИОРИТЕТ»	

Инструкция о порядке производства работ, связанных с окраской фасадов и всех наружных частей зданий, сооружений, строений, расположенных на территории города Перми





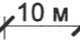

1. Окраска (отделка) фасадов и всех наружных частей зданий, сооружений, строений, расположенных на территории города Перми, может производиться лишь на основании паспорта внешнего облика объекта капитального строительства (колерного паспорта), согласованного с департаментом градостроительства и архитектуры администрации г. Перми (далее - ДГА).
2. До начала процесса окраски (отделки) здания или какого-либо сооружения должны быть произведены работы по капитальному ремонту всех без исключения его наружных частей, подлежащих окраске.
3. До начала ремонта зданий, имеющих газосветовую рекламу, сообщить рекламораспространителю о предстоящих работах на фасаде здания с целью сохранения вывесок либо их демонтажа.
4. Полуразрушенные и разрушенные архитектурные художественно-скульптурные элементы фасада: карнизы, фризы, колонны, пилястры, сандрики, кронштейны, обрамления проемов, различные лепные украшения, барельефы, мозаика, художественная роспись и т.п. подлежат обязательному восстановлению в своем первоначальном виде. Категорически запрещается производить окраску здания без предварительного восстановления указанных элементов декора фасада.
5. Металлические поверхности отдельных элементов фасада: чугунные решетки, ограждения балконов и лестниц, элементы входных групп, двери, кронштейны и прочие архитектурно-художественные элементы фасада перед окраской очищаются от грязи, ржавчины, старой краски и покрываются вновь атмосферостойкой краской для металлических поверхностей.
6. В соответствии с выданными образцами цвета (колерами) на окраску (отделку) здания организация, производящая ремонт здания, составляет пробные образцы цвета, которые наносятся на подготовленную для покраски поверхность стены в уровне 1-го этажа здания (не выше 1,5 метров от земли).
7. Проверку и согласование пробного образца цвета (выкрас колера) производит уполномоченный представитель ДГА. Без указанных проверки и согласования производить окраску (отделку) фасадов здания категорически запрещается.
8. Домоуправления, организации и учреждения, производящие окраску (отделку) и связанный с нею ремонт фасадов здания, несут ответственность за выполнение настоящей инструкции и могут быть привлечены к административной ответственности за ее нарушение в соответствии со статьей 6.8.2 «Нарушение требований к внешнему виду фасадов зданий, строений, сооружений» Закона Пермского края от 06.04.2015 № 460-ПК «Об административных правонарушениях в Пермском крае».
9. По всем вопросам, связанным с производством работ, необходимо обращаться в ДГА по адресу: г. Пермь, ул. Сибирская, 15, каб. 315, тел. 212-76-98.

Ведомость ссылочных и прилагаемых документов


ОБОЗНАЧЕНИЕ	НАИМЕНОВАНИЕ	ПРИМЕЧАНИЕ
	Ссылочные документы	
Решение Пермской городской Думы от 15.12.2020 №277	«Об утверждении Правил благоустройства территории города Перми»	
Постановление администрации города Перми от 22.02.2017 №130	«Об утверждении формы и Порядка согласования паспорта внешнего облика капитального (колерного паспорта)»	



Условные обозначения

-  - Здание MAOU "СОШ № 123" г. Перми, расположенное по адресу: г. Пермь, Орджоникидзевский район, ул. Сестрорецкая, д.13;
-  - Красные линии;
-  - Границы земельного участка с кадастровым номером 59:01:3512343:7;
-  - Земельный участок с кадастровым номером 59:01:3512343:7;
-  - Расстояние от здания до границ земельного участка, красных линий;
-  - Условная координационная ось.

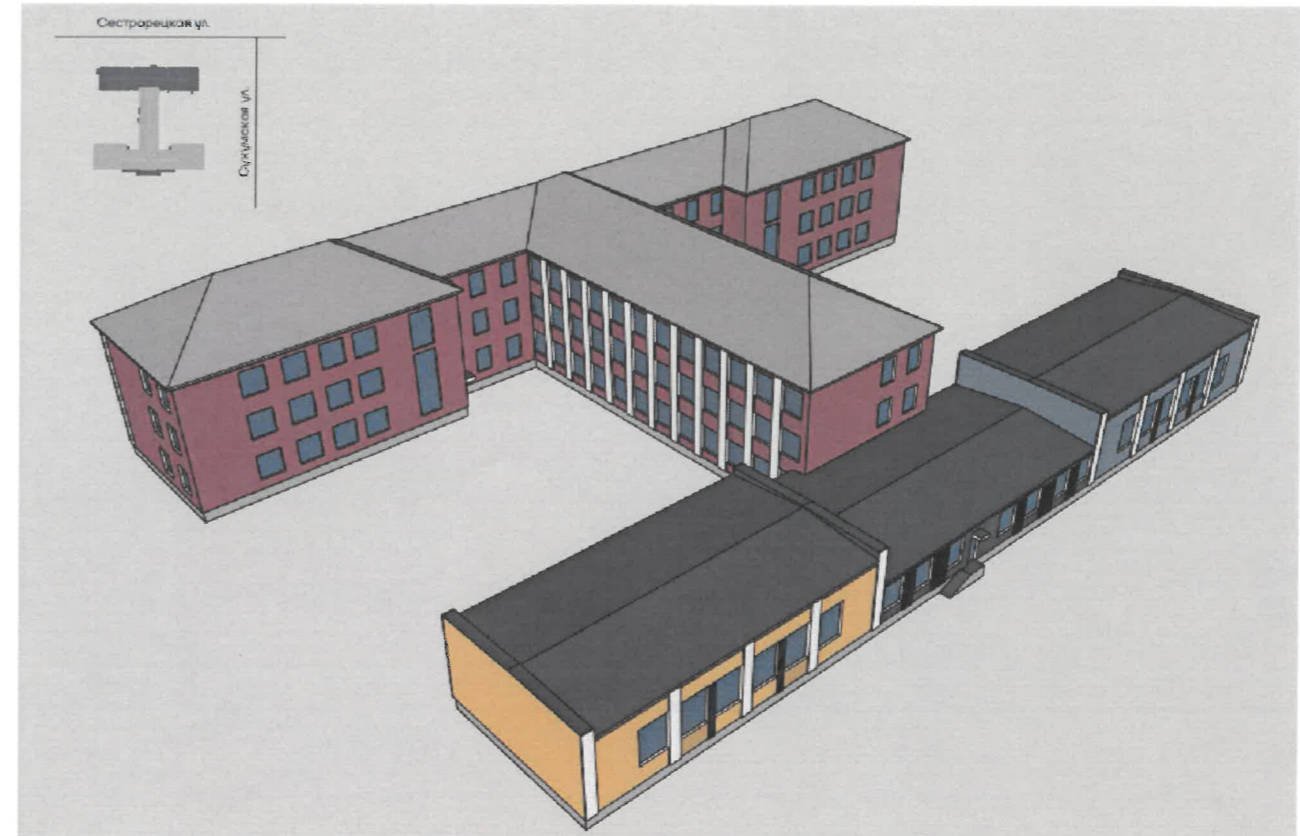
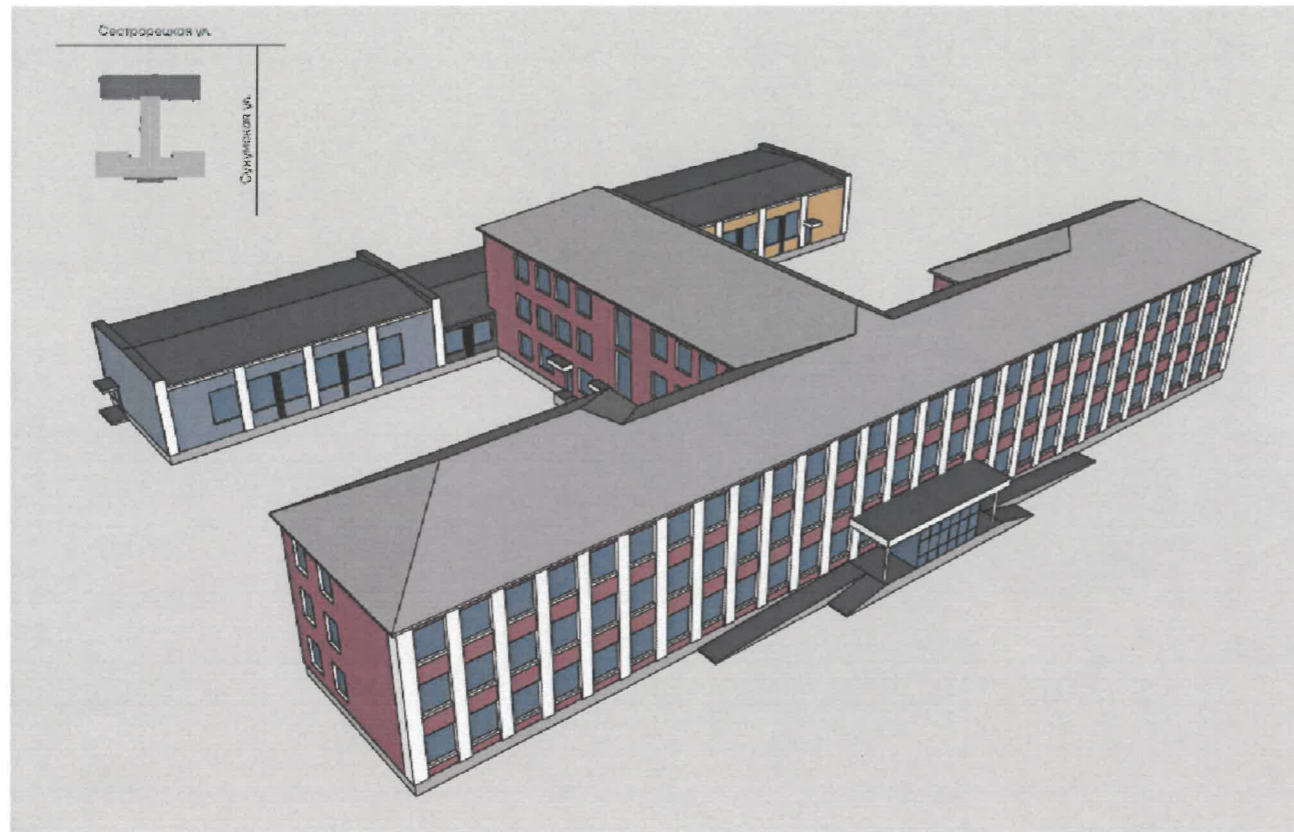
ПРИМЕЧАНИЕ: Границы земельного участка и его номер приведены с сайта <https://pkk.rosreestr.ru/>, красные линии приведены с сайта <https://isogd.gorodperm.ru/>, координационные оси расставлены согласно проектной документации.

						01/2024-01-AP			
						Колерный паспорт объекта капитального строительства по ул. Сестрорецкая, 13 Орджоникидзевского района г. Перми			
Изм.	Кол. уч.	Лист	№ док.	Подп.	Дата	Здание MAOU "СОШ № 123" г.Перми	Стадия	Лист	Листов
	Разраб.		Попова Е.Ю.		07.24		П	2	
						Общие данные (продолжение)	ООО «ПРИОРИТЕТ»		



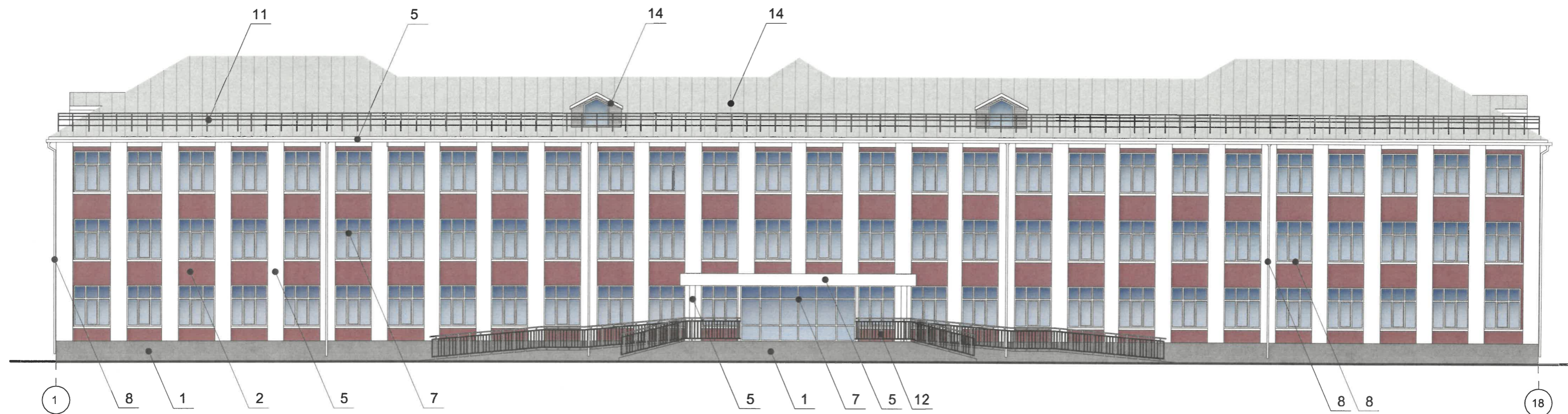
ПРИМЕЧАНИЕ: Фотофиксация выполнена 15.06.2024 года

						01/2024-01-AP			
						Колерный паспорт объекта капитального строительства по ул. Сестрорецкая, 13 Орджоникидзевского района г. Перми			
Изм.	Кол. уч.	Лист	№ док.	Подп.	Дата	Здание МАОУ "СОШ № 123" г.Перми	Стадия	Лист	Листов
Разраб.		Попова Е.Ю.		<i>Е.Ю.</i>	07.24		П	3	
						Существующее состояние фасадов	ООО «ПРИОРИТЕТ»		



ПРИМЕЧАНИЕ: На данном листе представлена визуализация, которая представляет общую концепцию проекта и может отличаться от фасадов колерного паспорта.

						01/2024-01-AP			
						Колерный паспорт объекта капитального строительства по ул. Сестрорецкая, 13 Орджоникидзевского района г. Перми			
Изм.	Кол. уч.	Лист	№ док.	Подп.	Дата	Здание МАОУ "СОШ № 123" г.Перми	Стадия	Лист	Листов
Разраб.		Попова Е.Ю.		<i>Е.Ю. Попова</i>	07.24		П	4	
						Существующее состояние фасадов	ООО «ПРИОРИТЕТ»		

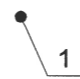



СОГЛАСОВАНО
 1й заместитель начальника ДГА
 г.Перми - главный архитектор
И.А. Гусев
 « 06 » 07 20 24.

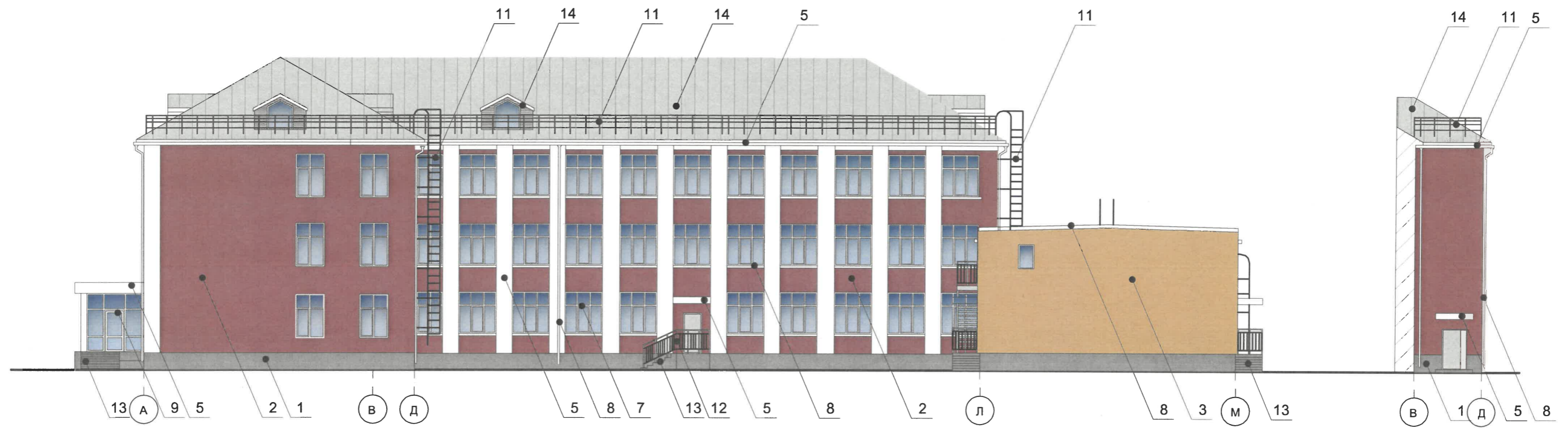
Условия размещения входных групп:

1. В случае, если наружные лестницы при дополнительно устроенных входах в общественные помещения здания выходят за границы предоставленного земельного участка и красные линии квартала, то устройство дополнительных или переустройство существующих входных групп требует получения разрешения в установленном порядке.
2. Требования к входным группам установлены пунктом 11.7 Правил благоустройства территории города Перми, утвержденных Решением Пермской городской Думы от 15.12.2020 № 277.
3. При размещении новой входной группы, изменении входной группы при проведении реконструкции, капитального ремонта здания, строения, сооружения требуется разработка проекта колерного паспорта.
4. Размещение входных групп, расположенных в границах территорий достопримечательных мест на территории города Перми, должно соответствовать требованиям, установленным органом охраны объектов культурного наследия.
5. Требования к входным группам, расположенным в границах территорий общего пользования, за исключением входных групп, расположенных в границах территорий достопримечательных мест:
 - архитектурные элементы входных групп (крыльца, входная площадка, ступени, лестницы, ограждения, парапеты, роллетные системы (рольставни), козырьки, прямки, пандусы или подъемные устройства для маломобильных групп населения) должны быть выполнены параллельно фасаду здания, строения, сооружения на расстоянии не более чем 1,5 м от фасада здания, строения, сооружения и при условии сохранения ширины пешеходной зоны (тротуара) не менее 2 м;
 - размер входной площадки - 1,5 м x 1,85 м;
 - входная группа (прямоик) в подвальное или полуподвальное помещение должна быть выполнена параллельно фасаду здания, строения, сооружения с лестницей на расстоянии не более чем 1,5 м от фасада здания, строения, сооружения. По периметру входной группы (прямоика) устраивается парапет высотой не более 0,5 м, над входной группой (прямоиком) устанавливается козырек с водоотводом;
 - на высоте более 0,72 м от уровня земли входная группа должна быть выполнена за счет внутреннего пространства здания, строения, сооружения.
6. Ступени и входная площадка входных групп должны иметь противоскользящее покрытие или полосы.
7. На одном из торцов входной площадки может быть предусмотрен пандус или подъемное устройство для маломобильных групп населения.
8. Наружная кнопка вызывного устройства должна быть размещена в начале заезда на пандус или при входе на подъемное устройство для маломобильных групп населения.
9. Внешние блоки кондиционирования закрываются декоративными экранами в цвет фасада.

Условные обозначения

-  - Выноска и номер позиции согласно Ведомости отделки фасадов на листе 1;
-  - Условная координационная ось.

						01/2024-01-AP			
						Колерный паспорт объекта капитального строительства по ул. Сестрорецкая, 13 Орджоникидзевского района г. Перми			
Изм.	Кол. уч.	Лист	№ док.	Подп.	Дата	Здание MAOY "COШ № 123" г.Перми	Стадия	Лист	Листов
Разраб.				Попова Е.Ю.	07.24		П	5	
						Фасад в осях 1-18	ООО «ПРИОРИТЕТ»		



СОГЛАСОВАНО
 1й заместитель начальника ДГА
 г.Перми - главный архитектор
 «06» 07 2024г.

Условия размещения дополнительного оборудования:

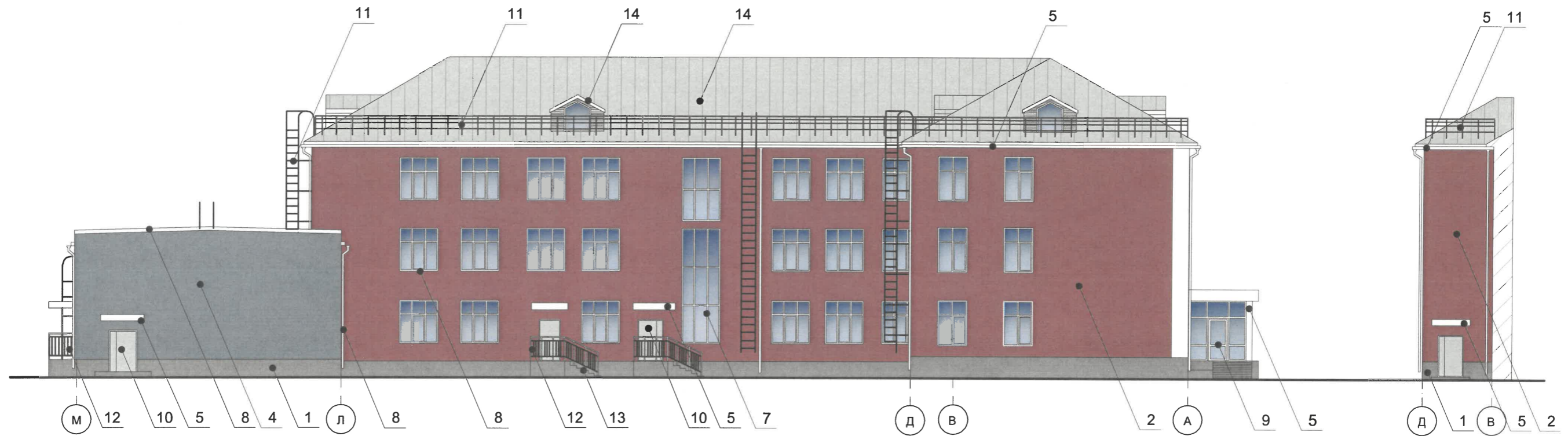
- Дополнительное оборудование - размещаемые на фасадах здания, строения, сооружения системы технического обеспечения эксплуатации зданий, строений, сооружений (наружные блоки систем кондиционирования и вентиляции, маскирующие ограждения (экраны, решетки), вентиляционные трубопроводы, антенны, видеорекамеры наружного наблюдения, электрощиты, кабельные линии, иное подобное оборудование), защитные устройства (решетки, рольставни), почтовые ящики, часы, банкоматы, элементы архитектурно-художественной подсветки, флажки и иное оборудование.
- Размещение дополнительного оборудования, дополнительных элементов и устройств на фасадах объектов капитального строительства рекомендуется при соблюдении следующих условий:
 - соответствие размещения дополнительного оборудования архитектурному решению фасадов, предусмотренному проектной документацией, в соответствии с которой осуществлено строительство (реконструкция) Объекта, с привязкой к единой (вертикальной, горизонтальной) системе осей фасадов;
 - единая горизонтальная ось - условная прямая линия. Определяется как половина расстояния между верхним и нижним архитектурным элементом (окна, наличники, карниз, фриз и другие), выделяющимся (западающим, выступающим) из плоскости стены;
 - единая вертикальная ось - условная прямая линия. Определяется как половина расстояния между границами одного архитектурного элемента (окна, двери, колонны) либо между двумя архитектурными элементами (окна, двери, колонны);
 - комплексное решение размещения оборудования - единое архитектурное и цветовое решение (в том числе размер, форма, материал);
 - размещение дополнительного оборудования на архитектурных деталях, элементах декора, поверхностях с ценной архитектурной отделкой, а также крепление, ведущее к повреждению архитектурных поверхностей, не допускаются.
- Рекомендуется наружные системы кондиционирования на главных фасадах устанавливать за счет внутреннего пространства помещения. На дворовых фасадах внешние блоки кондиционирования закрываются декоративными экранами в цвет фасада.

Условные обозначения

- Выноска и номер позиции согласно Ведомости отделки фасадов на листе 1;
- Условная координационная ось.

ПРИМЕЧАНИЕ: Условия устройства, переустройства входных групп см. лист 5.

						01/2024-01-AP			
						Колерный паспорт объекта капитального строительства по ул. Сестрорецкая, 13 Орджоникидзевского района г. Перми			
Изм.	Кол. уч.	Лист	№ док.	Подп.	Дата	Здание MAOU "СОШ № 123" г.Перми	Стадия	Лист	Листов
Разраб.		Попова Е.Ю.		<i>Е.Ю.</i>	07.24		П	6	
						Фасады в осях А-Д, В-Л, Л-М	ООО «ПРИОРИТЕТ»		



4.0.
СОГЛАСОВАНО
 1й заместитель начальника ДГА
 г.Перми - главный архитектор
[Signature]
 « 06 » 08 20 24 г.

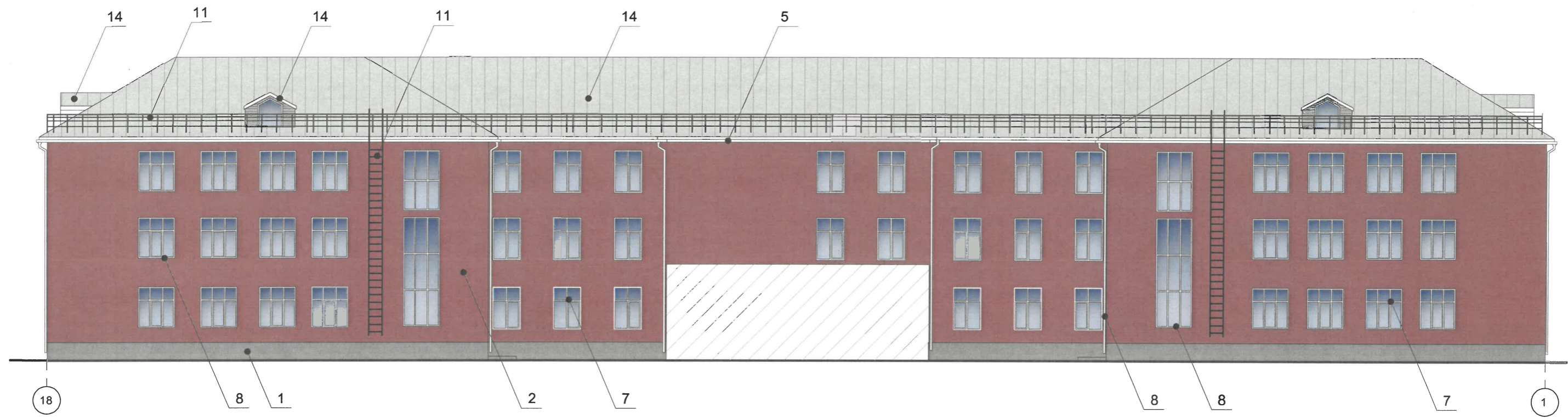
Условные обозначения

- Выноска и номер позиции согласно Ведомости отделки фасадов на листе 1;
- Условная координационная ось.

ПРИМЕЧАНИЕ:

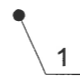
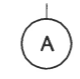
1. Условия устройства, переустройства входных групп см. лист 5;
2. Условия размещения дополнительного оборудования см. лист 6;

						01/2024-01-AP			
						Колерный паспорт объекта капитального строительства по ул. Сестрорецкая, 13 Орджоникидзевского района г. Перми			
Изм.	Кол. уч.	Лист	№ док.	Подп.	Дата	Здание MAOY "COШ № 123" г.Перми	Стадия	Лист	Листов
Разраб.		Попова Е.Ю.		<i>[Signature]</i>	07.24		П	7	
						Фасады в осях М-Л, Л-В, Д-А	ООО «ПРИОРИТЕТ»		



СОГЛАСОВАНО
 1й заместитель начальника ДГА
 г.Перми - главный архитектор
 «06.08.2024»

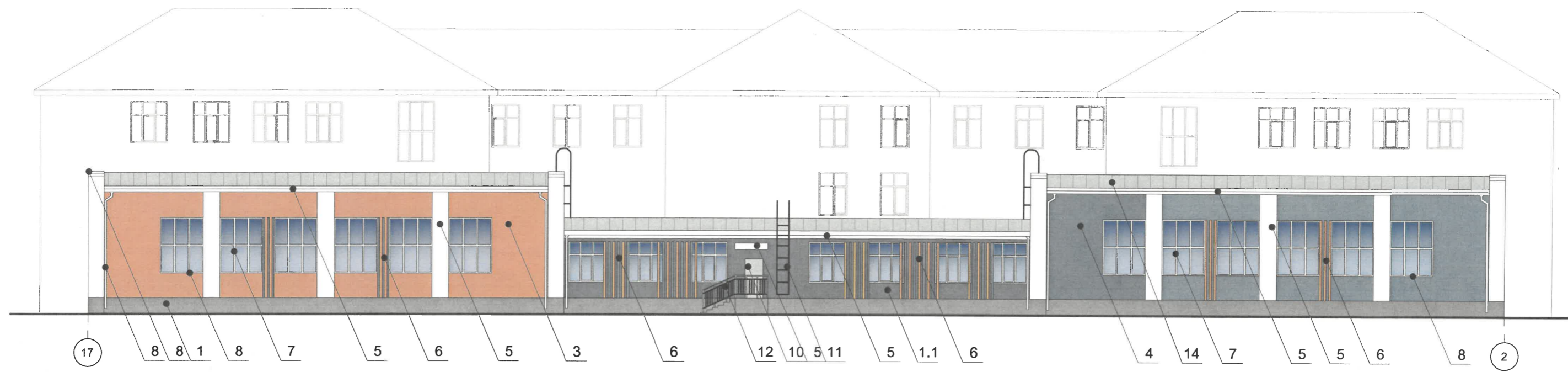
Условные обозначения


- 
 - Выноска и номер позиции согласно Ведомости отделки фасадов на листе 1;
- 
 - Условная координационная ось.

ПРИМЕЧАНИЕ:


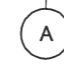
1. Условия устройства, переустройства входных групп см. лист 5;
2. Условия размещения дополнительного оборудования см. лист 6;

						01/2024-01-AP			
						Колерный паспорт объекта капитального строительства по ул. Сестрорецкая, 13 Орджоникидзевского района г. Перми			
Изм.	Кол. уч.	Лист	№ док.	Подп.	Дата	Здание MAOY "COШ № 123" г.Перми	Стадия	Лист	Листов
Разраб.		Попова Е.Ю.		<i>Е.Ю. Попова</i>	07.24		П	8	
						Фасад в осях 18-1	ООО «ПРИОРИТЕТ»		




СОГЛАСОВАНО
 1й заместитель начальника ДГА
 в Перми - главный архитектор
А.А. Сафаров
 «06» 07 2024.

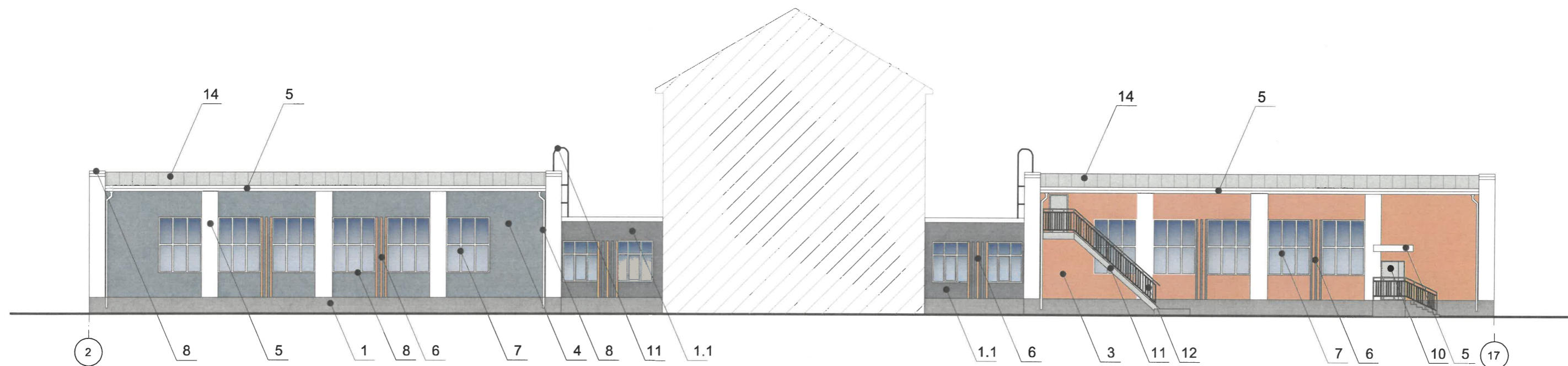
Условные обозначения

-  - Выноска и номер позиции согласно Ведомости отделки фасадов на листе 1;
-  - Условная координационная ось.

ПРИМЕЧАНИЕ:



1. Условия устройства, переустройства входных групп см. лист 5;
2. Условия размещения дополнительного оборудования см. лист 6;

						01/2024-01-AP			
						Колерный паспорт объекта капитального строительства по ул. Сестрорецкая, 13 Орджоникидзевского района г. Перми			
Изм.	Кол. уч.	Лист	№ док.	Подп.	Дата	Здание MAOY "COШ № 123" г.Перми	Стадия	Лист	Листов
Разраб.		Попова Е.Ю.		<i>Е.Ю. Попова</i>	07.24		П	9	
						Фасад в осях 17-2	ООО «ПРИОРИТЕТ»		



СОГЛАСОВАНО
 1й заместитель начальника ДГА
 г.Перми - главный архитектор
А.В. Давыдов
 « 06 » 09 2024 г.

Условные обозначения

- 
 - Выноска и номер позиции согласно Ведомости отделки фасадов на листе 1;
- 
 - Условная координационная ось.

ПРИМЕЧАНИЕ:

1. Условия устройства, переустройства входных групп см. лист 5;
2. Условия размещения дополнительного оборудования см. лист 6;

						01/2024-01-AP			
						Колерный паспорт объекта капитального строительства по ул. Сестрорецкая, 13 Орджоникидзевского района г. Перми			
Изм.	Коп. уч.	Лист	№ док.	Подп.	Дата	Здание МАОУ "СОШ № 123" г.Перми	Стадия	Лист	Листов
Разраб.		Попова Е.Ю.		<i>Е.Ю. Попова</i>	07.24		П	10	
						Фасад в осях 2-17	ООО «ПРИОРИТЕТ»		



Ведомость средств размещения информации, рекламных конструкций

ПОЗ.	Тип объекта, материал, способы крепления	Цвет (с указанием RAL)	Наличие подсветки
1	Указатель с наименованием улицы и номером дома (здания) (пункт 11.4.2 Решения Пермской городской Думы от 15.12.2020 № 277). Пластик, металл.	Синий: R-(0), G-(20), B-(120); белый	Возможна внутренняя подсветка
2	Информационная табличка (режимник). Одиночная (500x700). Оргстекло, пластик, металл, выклейки	Фирменные цвета	Без подсветки
3	Объемные буквы и/или логотипы, размещенные на металлических направляющих без подложки на фризе козырька. Оргстекло, металл, пластик.	Фирменные цвета	Возможна внутренняя подсветка

Управление архитектуры и городского дизайна
ДГА администрации г.Перми
СООТВЕТСТВУЕТ АРХИТЕКТУРНОМУ
ОБЛИКУ ГОРОДА ПЕРМИ
«06» 08/2024
Подпись: [Signature]

Условные обозначения

- Выноска и номер позиции согласно Ведомости средств размещения информации, рекламных конструкций;
- Ось размещения средств размещения информации, рекламных конструкций;
- Место допустимого размещения средств размещения информации, рекламных конструкций;
- Высота допустимого места размещения средств размещения информации, рекламных конструкций.

Условия размещения средств размещения информации, рекламных конструкций.

- Места размещения информации располагаются относительно условной прямой линии – единой горизонтальной оси. Местоположение оси на фасаде определяется как половина расстояния между верхним и нижним архитектурным элементом (окна, наличники, карниз, фриз и др.), выделяющимся (западающим, выступающим) из плоскости стены.
- Размещение вывесок и рекламных конструкций должно осуществляться в границах места допустимого размещения средств размещения информации, рекламных конструкций, установленных данным колерным паспортом объекта капитального строительства.
- Размещение вывесок по отношению друг к другу, их конфигурация, наполненность информацией должны соответствовать Стандартным требованиям к вывескам, их размещению и эксплуатации (далее - Стандартные требования), утвержденным Решением Пермской городской Думы от 15.12.2020 №277.
- В случае, если планируемые к размещению вывески не соответствуют Стандартным требованиям и действующему колерному паспорту, требуется внесение изменений в колерный паспорт путем разработки нового колерного паспорта.
- Максимальный размер информационных табличек – 0,5 м x 0,7 м (пункт 2.13 Стандартных требований).
- Узел крепления каждого типа объекта информации разрабатывается отдельным рабочим проектом.
- В случае размещения рекламной конструкции на фасаде здания, строения, сооружения, такая конструкция должна быть отражена в составе нового колерного паспорта, а ее размещение должно осуществляться в соответствии с действующим порядком установки эксплуатации рекламных конструкций на территории города Перми, утвержденным решением Пермской городской Думы от 27.01.2009 № 11, с последующим получением на установку и эксплуатацию рекламной конструкции в установленном порядке.

						01/2024-01-AP			
						Колерный паспорт объекта капитального строительства по ул. Сестрорецкая, 13 Орджоникидзевского района г. Перми			
Изм.	Кол. уч.	Лист	№ док.	Подп.	Дата	Здание МАОУ "СОШ № 123" г.Перми	Стадия	Лист	Листов
Разраб.		Попова Е.Ю.		[Signature]	07.24		П	11	
						Размещение средств размещения информации, рекламных конструкций	ООО «ПРИОРИТЕТ»		

Позиция согласно ведомости отделки фасадов	Координаты цвета в RAL DESIGN 000 60 00 (L488)	C:	39	
		M:	29	
		Y:	27	
		K:	15	
		R:	144	
		G:	146	
		B:	147	
1				

Позиция согласно ведомости отделки фасадов	Координаты цвета в RAL CLASSIC 7024	C:	80	
		M:	60	
		Y:	50	
		K:	40	
		R:	71	
		G:	74	
		B:	80	
11				

Позиция согласно ведомости отделки фасадов	Координаты цвета в RAL DESIGN 030 50 20 (K476)	C:	30	
		M:	54	
		Y:	44	
		K:	16	
		R:	156	
		G:	113	
		B:	108	
2				

Позиция согласно ведомости отделки фасадов	Координаты цвета в RAL CLASSIC 9010	C:	0	
		M:	0	
		Y:	5	
		K:	0	
		R:	247	
		G:	248	
		B:	239	
5, 7, 8, 9				

Позиция согласно ведомости отделки фасадов	Координаты цвета в RAL DESIGN 070 70 40 (K395)	C:	18	
		M:	30	
		Y:	65	
		K:	0	
		R:	210	
		G:	170	
		B:	102	
3, 6				

Позиция согласно ведомости отделки фасадов	Координаты цвета в RAL CLASSIC 7035	C:	5	
		M:	0	
		Y:	5	
		K:	20	
		R:	203	
		G:	208	
		B:	204	
10, 12, 14				

Позиция согласно ведомости отделки фасадов	Координаты цвета в RAL DESIGN 250 60 10 (M490)	C:	47	
		M:	30	
		Y:	18	
		K:	9	
		R:	134	
		G:	148	
		B:	165	
4, 6				

Позиция согласно ведомости отделки фасадов	Координаты цвета в RAL DESIGN 260 50 05 (S500)	C:	51	
		M:	39	
		Y:	28	
		K:	22	
		R:	115	
		G:	120	
		B:	128	
1.1				

СОГЛАСОВАНО
 1-й заместитель начальника ДГА
 г. Перми - главный архитектор
 « 06 / 09 / 20 24 »

ПРИМЕЧАНИЕ: Цвета в стандарте RAL и цветовой палитре CMYK, RGB приведены с сайта <https://colorscheme.ru/> (каталог цветов RAL CLASSIC, RAL DESIGN).

						01/2024-01-AP			
						Колерный паспорт объекта капитального строительства по ул. Сестрорецкая, 13 Орджоникидзевского района г. Перми			
Изм.	Кол. уч.	Лист	№ док.	Подп.	Дата	Здание MAOU "СОШ № 123" г.Перми	Стадия	Лист	Листов
Разраб.		Попова Е.Ю.			07.24		П	12	
						Эталон колеров	ООО «ПРИОРИТЕТ»		