

ООО РСМП "ЭНЕРГЕТИК"

№ 059-34-01-21-1175 от 24.07.2024

Заказчик: Управление капитального строительства администрации города Перми

**ПАСПОРТ ВНЕШНЕГО ОБЛИКА ОБЪЕКТА КАПИТАЛЬНОГО СТРОИТЕЛЬСТВА
(КОЛЕРНЫЙ ПАСПОРТ)**

АДРЕС ОБЪЕКТА: г. Пермь, административный район Кировский, улица Ласьвинская, здание
(строение) № 1

Шифр: 629-2024-ПОФ

ПЕРМЬ 2024 г.

Ведомость чертежей

№ п/п	Наименование	Прим.
1	Общие данные (начало)	
2	Общие данные (продолжение)	
3	Существующее состояние фасадов (фотофиксация)	
4	Существующее состояние фасадов (фотофиксация)	
5	Главный фасад	
6	Дворовой фасад	
7	Боковые фасады	
8	Размещение средств размещения информации, рекламных конструкций	
9	Размещение средств размещения информации, рекламных конструкций	
10	Эталоны колеров	

Пояснительная записка

Объект: 2-х этажное здание ледовой арены, расположенное по адресу: г.Пермь, Кировский район, ул. Ласьвинская, 1. Планируется реконструкция основного здания. В плане здание сложной конфигурации, два прямоугольных корпуса.

Материал стен:глиняный кирпич, сэндвич панели на металлическом каркасе
Кровля: наплавляемая, сталь оцинкованная с полимерным покрытием
Входные двери: металлические глухие, ПВХ комбинированные.
Год постройки и введено в эксплуатацию: 1957г.

Нахождение в зоне охраны объектов культурного наследия: рассматриваемый объект не располагается в зоне охраны объектов культурного наследия.

Ранее разработанные колерные паспорта: 08.05.2019 г. №059-22-01-26-2510

Настоящим колерным паспортом:

- определяются типы и виды отделки и их цветовые решения;
- определяются типы, виды и места размещения средств размещения информации, рекламных конструкций.

Цветовое решение фасадов и применяемые материалы обеспечивают комплексное решение всех элементов фасада, единство архитектурного облика здания. Средства размещения информации, рекламные конструкции не нарушают архитектурный облик здания.

Раздел "Архитектурно-художественная подсветка" настоящим колерным паспортом не разрабатывается. Освещение фасада осуществляется за счет свечения окон и вывесок.

Предметом согласования колерного паспорта являются: принятые цветовые решения элементов фасада, применяемые материалы существующего объекта недвижимости, а также определение возможных видов и типов размещения средств размещения информации на нем. Средства размещения информации, рекламные конструкции, не соответствующие типу и местам их возможного размещения, подлежат демонтажу.

В соответствии с Градостроительным кодексом Российской Федерации, решением Пермской городской Думы от 15.12.2020 № 277 "Об утверждении Правил благоустройства территории города Перми " и постановлением администрации города Перми от 22.02.2017 № 130 "Об утверждении формы и Порядка согласования паспорта внешнего облика объекта капитального строительства (колерного паспорта)" колерные паспорта либо их изменения не являются разрешительной документацией на строительство, реконструкцию объекта капитального строительства; не являются правовым основанием на устройство пристроек, навесов, козырьков и других архитектурных элементов объекта капитального строительства.

И.О. **СОГЛАСОВАНО**
1й заместитель начальника ДГА г.Перми - главный архитектор **Парасев С.А.**
« 5 » августа 2024 г.

Ведомость отделки фасадов

Поз.	Элемент фасада	Эталон цвета	Обознач.	Вид отделки
1	Основное поле стен (тип 1)		RAL 5015	Штукатурка, окраска атмосферно-стойкой фасадной краской
2	Основное поле стен (тип 2)		RAL 9003	Штукатурка, окраска атмосферно-стойкой фасадной краской
3	Основное поле стен (тип 3)		RAL 5015	Сэндвич панели
4	Основное поле стен (тип 4)		RAL 5005	Сэндвич панели
5	Основное поле стен (тип 5)		RAL 9003	Сэндвич панели
6	Цоколь		RAL 1019	Керамогранит
7	Кровля		RAL 9003	Профлист с полимерным покрытием
8	Кровля		RAL 5015	Профлист с полимерным покрытием
9	Кровля		RAL 9003	Профлист с полимерным покрытием
10	Ограждение кровли, снегозадержатели		RAL 9003	Атмосферно-стойкая краска по металлу
11	Двери запасного выхода		RAL 7035 RAL 7011	Металлические, окраска по металлу
12	Двери входные		RAL 9003	ПВХ
13	Перекрытия окон Перекрытия зенитного фонаря		RAL 9003	Металлопластик
14	Ступени		RAL 7039	Керамогранит
15	Ворота гаражные		RAL 9003	ПВХ
16	Козырьки крылец		RAL 5015 RAL 9003	Металл. кассеты
17	Ограждения крылец			Нерж. сталь
18	Отливы, откосы		RAL 9003 RAL 5015	Сталь с полимерным покрытием
19	Откосы		RAL 5015 RAL 9003	Штукатурка, окраска атмосферно-стойкой фасадной краской
20	Пожарная лестница		RAL 7035	Металлические, окраска по металлу
21	Подпорная стенка			Бетон

629-2024-ПОФ

Колерный паспорт объекта капитального строительства по ул.Ласьвинская, д.1, Кировского района г.Перми

Изм.	Кол. уч.	Лист	№ док.	Подп.	Дата
Разработал		Турбин К.Н.			07.24

Ледовая арена

Стадия	Лист	Листов
П	1	8

Общие данные (начало)

ООО "РСМП Энергетик"

Согласовано

Взам. инв. №





Подп. и дата

Инв. № подл.

Ситуационный план



Условные обозначения:

-  - 2-х этажное здание ледовой арены МАУ ДО "ДЮЦ "Здоровье", расположенное по адресу: г.Пермь, Кировский район, ул. Ласьвинская, 1
-  - фасады с местами размещения средства размещения информации, рекламных конструкций
-  - красные линии
-  - земельный участок с кадастровым номером 59:01:1713009:7

Инструкция о порядке производства работ, связанных с окраской фасадов и всех наружных частей зданий, сооружений, строений, расположенных на территории города Перми

1. Окраска (отделка) фасадов и всех наружных частей зданий, сооружений, строений, расположенных на территории города Перми, может производиться лишь на основании паспорта внешнего облика объекта капитального строительства (колерного паспорта), согласованного с департаментом градостроительства и архитектуры администрации г. Перми (далее - ДГА).
2. До начала процесса окраски (отделки) здания или какого-либо сооружения должны быть произведены работы по капитальному ремонту всех без исключения его наружных частей, подлежащих окраске.
3. До начала ремонта зданий, имеющих газосветовую рекламу, сообщить рекламораспространителю о предстоящих работах на фасаде здания с целью сохранения вывесок либо их демонтажа.
4. Полуразрушенные и разрушенные архитектурные художественно-скульптурные элементы фасада: карнизы, фризы, колонны, пилястры, сандрики, кронштейны, обрамления проемов, различные лепные украшения, барельефы, мозаика, художественная роспись и т.п. подлежат обязательному восстановлению в своем первоначальном виде. Категорически запрещается производить окраску здания без предварительного восстановления указанных элементов декора фасада.
5. Металлические поверхности отдельных элементов фасада: чугунные решетки, ограждения балконов и лестниц, элементы входных групп, двери, кронштейны и прочие архитектурно-художественные элементы фасада перед окраской очищаются от грязи, ржавчины, старой краски и покрываются вновь атмосферостойкой краской для металлических поверхностей.
6. В соответствии с выданными образцами цвета (колерами) на окраску (отделку) здания организация, производящая ремонт здания, составляет пробные образцы цвета, которые наносятся на подготовленную для покраски поверхность стены в уровне 1-го этажа здания (не выше 1,5 метров от земли).
7. Проверку и согласование пробного образца цвета (выкрас колера) производит уполномоченный представитель ДГА. Без указанных проверки и согласования производить окраску (отделку) фасадов здания категорически запрещается.
8. Домууправления, организации и учреждения, производящие окраску (отделку) и связанный с ней ремонт фасадов здания, несут ответственность за выполнение настоящей инструкции и могут быть привлечены к административной ответственности за ее нарушение в соответствии со статьей 6.8.2 «Нарушение требований к внешнему виду фасадов зданий, строений, сооружений» Закона Пермского края от 06.04.2015 № 460-ПК «Об административных правонарушениях в Пермском крае».
9. По всем вопросам, связанным с производством работ, необходимо обращаться в ДГА по адресу: г. Пермь, ул. Сибирская, 15, каб. 315, тел. 212-76-98.

Ведомость ссылочных и прилагаемых документов

Обозначение	Наименование	Примечание
Постановление администрации г.Перми от 22.02.2017 № 130	"Об утверждении формы и Порядка согласования колерного паспорта внешнего облика объекта капитального строительства (колерного паспорта) "	
Решение Пермской городской Думы от 15.12.2020 № 277	"Об утверждении Правил благоустройства территории города Перми "	
№059-22-01-26-2510 от 22.04.2019 г.	"Колерный паспорт объекта капитального строительства по ул.Ласьвинская, д.1, Кировского района г.Перми "	Согласован 08.05.2019
629-2024-ПОФ		
Колерный паспорт объекта капитального строительства по ул.Ласьвинская, д.1, Кировского района г.Перми		
Изм.	Коп. уч.	Лист
Архитектор	Турбин К.Н.	07.24
Ледовая арена		Стадия
		Лист
		Листов
Общие данные (продолжение)		ООО "РСМП Энергетик"

Согласовано

Взам. инв. №

Подп. и дата

Инв. № подл.

Главный фасад



Главный фасад



Главный фасад



Дворовой фасад



Боковой фасад



Боковой фасад



Фотофиксация выполнена:
июль 2024 год.

Согласовано

Взам. инв. №

Подп. и дата

Инв. № подл.

						629-2024-ПОФ			
						Колерный паспорт объекта капитального строительства по ул.Ласьвинская, д.1, Кировского района г.Перми			
Изм.	Кол. уч.	Лист	№ док	Подп.	Дата	Ледовая арена	Стадия	Лист	Листов
Архитектор			Турбин К.Н.	<i>[Signature]</i>	07.24		П	3	
						Существующее состояние фасадов, (фотофиксация)		ООО "РСМП Энергетик"	

Дворовой фасад



Боковой фасад



Главный фасад



Главный фасад



Фотофиксация выполнена:
июль 2024 год.

						629-2024-ПОФ			
						Колерный паспорт объекта капитального строительства по ул.Ласьвинская, д.1, Кировского района г.Перми			
Изм.	Кол. уч.	Лист	№ док	Подп.	Дата	Ледовая арена	Стадия	Лист	Листов
Архитектор		Турбин К.Н.		<i>[Signature]</i>	07.24		П	4	
						Существующее состояние фасадов, (фотофиксация)	ООО "РСМП Энергетик"		

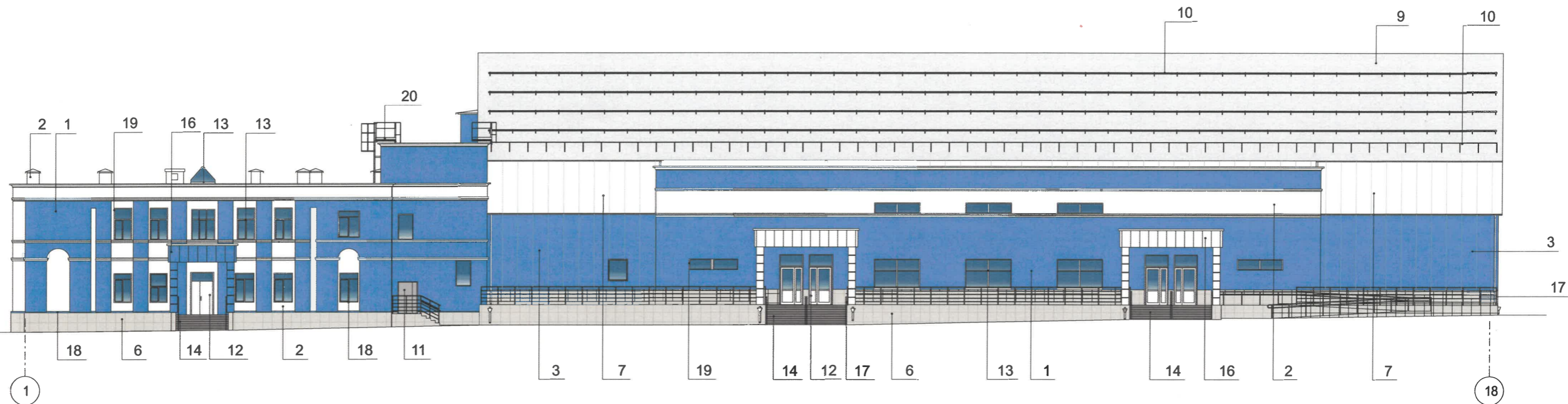
Согласовано

Взам. инв. №

Подп. и дата

Инв. № подл.

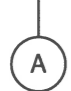

Главный фасад



Примечания

1. В случае, если наружные лестницы при дополнительно устроенных входах в общественные помещения здания выходят за границы предоставленного земельного участка и красные линии квартала, то устройство дополнительных или переустройство существующих входных групп требует получения разрешения в установленном порядке.
2. Требования к входным группам установлены пунктом 11.7 Правил благоустройства территории города Перми, утвержденных Решением Пермской городской Думы от 15.12.2020 № 277.
3. При размещении новой входной группы, изменении входной группы при проведении реконструкции, капитального ремонта здания, строения, сооружения требуется разработка проекта колерного паспорта.
4. Размещение входных групп, расположенных в границах территорий достопримечательных мест на территории города Перми, должно соответствовать требованиям, установленным органом охраны объектов культурного наследия.
5. Требования к входным группам, расположенным в границах территорий общего пользования, за исключением входных групп, расположенных в границах территорий достопримечательных мест:
 - архитектурные элементы входных групп (крыльцо, входная площадка, ступени, лестницы, ограждения, парапеты, роллетные системы (рольставни), козырьки, приямки, пандусы или подъемные устройства для маломобильных групп населения) должны быть выполнены параллельно фасаду здания, строения, сооружения на расстоянии не более чем 1,5 м от фасада здания, строения, сооружения и при условии сохранения ширины пешеходной зоны (тротуара) не менее 2 м;
 - размер входной площадки - 1,5 м x 1,85 м;
 - входная группа (приямок) в подвальное или полуподвальное помещение должна быть выполнена параллельно фасаду здания, строения, сооружения с лестницей на расстоянии не более чем 1,5 м от фасада здания, строения, сооружения. По периметру входной группы (приямка) устраивается парапет высотой не более 0,5 м, над входной группой (приямком) устанавливается козырек с водоотводом;
 - на высоте не более 0,72 м от уровня земли входная группа должна быть выполнена за счет внутреннего пространства здания, строения, сооружения.
6. Ступени и входная площадка входных групп должны иметь противоскользящее покрытие или полосы.
7. На одном из торцов входной площадки может быть предусмотрен пандус или подъемное устройство для маломобильных групп населения.
8. Наружная кнопка вызывного устройства должна быть размещена в начале заезда на пандус или при входе на подъемное устройство для маломобильных групп населения.

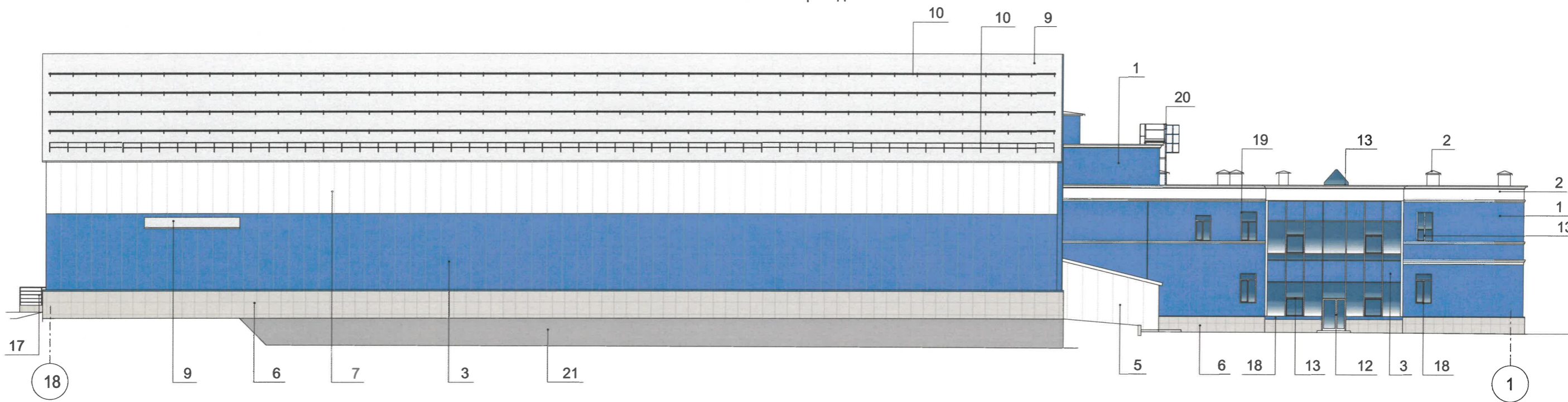
Условные обозначения:

-  -условная координационная ось
 -выноска и номер позиции согласно Ведомости отделки фасадов на листе 1

И.О.
СОГЛАСОВАНО
 1й заместитель начальника ДГА
 Перми - главный архитектор
Парасев С.А.
 « 5 августа 2024 г. »

						629-2024-ПОФ			
						Колерный паспорт объекта капитального строительства по ул.Ласьвинская, д.1, Кировского района г.Перми			
Изм.	Кол. уч.	Лист	№ док.	Подп.	Дата	Ледовая арена	Стадия	Лист	Листов
Архитектор		Турбин К.Н.		<i>Турбин</i>	07.24		П	5	
						Главный фасад	ООО "РСМП Энергетик"		

Боковой фасад

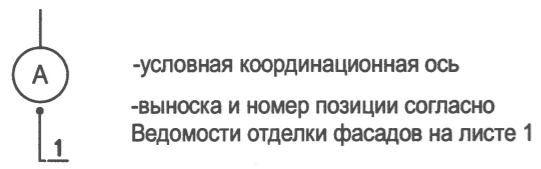


Примечания:

1. Дополнительное оборудование - размещаемые на фасадах здания, строения, сооружения системы технического обеспечения эксплуатации зданий, строений, сооружений (наружные блоки систем вентиляции и кондиционирования, маскирующие ограждения (экраны, решетки), вентиляционные трубопроводы, антенны, видекамеры наружного наблюдения, электрощиты, кабельные линии, иное подобное оборудование), защитные устройства (решетки, рольставни), почтовые ящики, часы, банкоматы, элементы архитектурно - художественной подсветки, флагштоки и иное оборудование;
2. Размещение дополнительного оборудования, дополнительных элементов и устройств на фасадах объектов капитального строительства допускается при соблюдении следующих условий:
 - соответствие размещения дополнительного оборудования архитектурному решению фасадов, предусмотренному проектной документацией, в соответствии с которой осуществлено строительство (реконструкция) объекта, с привязкой единой (вертикальной, горизонтальной) системой осей фасадов;
 - единая горизонтальная ось - условная прямая линия. Определяется как половина расстояния между верхним и нижним архитектурным элементом (окна, наличники, карнизы, фризы и др.), выделяющимися (западающим, выступающим) из плоскости стены;
 - единая вертикальная ось-условная прямая линия. Определяется как половина расстояния между границами одного архитектурного элемента (окна, двери, колонны), либо между двумя архитектурными элементами (окна, двери, колонны);
 - комплексное решение размещения оборудования - единое архитектурное и цветовое решение (в том числе размер, форма, материал)
 - размещение дополнительного оборудования на архитектурных деталях, элементах декора, поверхностях с ценной архитектурной отделкой, а также крепление, ведущее к повреждению архитектурных поверхностей не допускаются.

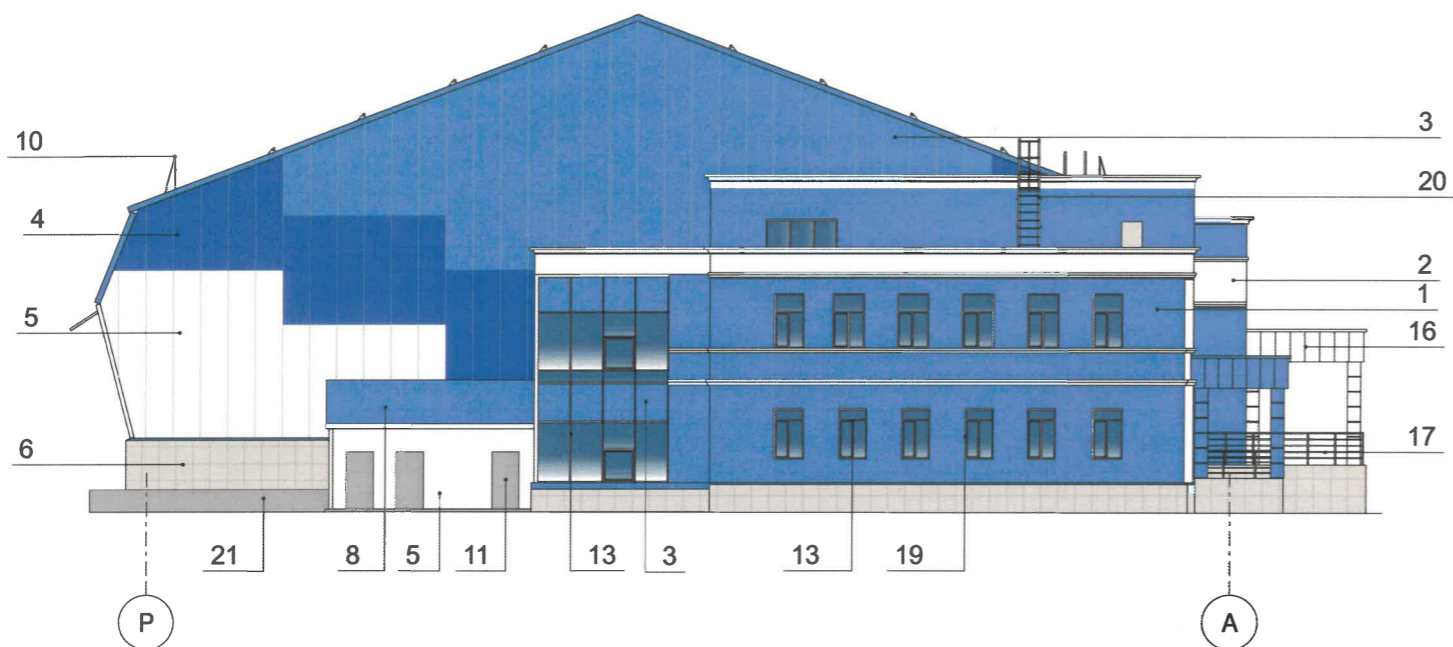
И.О.
СОГЛАСОВАНО
 1й заместитель начальника ДГА
 г.Перми - главный архитектор
Нарасев С.А.
 « 5 августа 2024 г.

Условные обозначения:

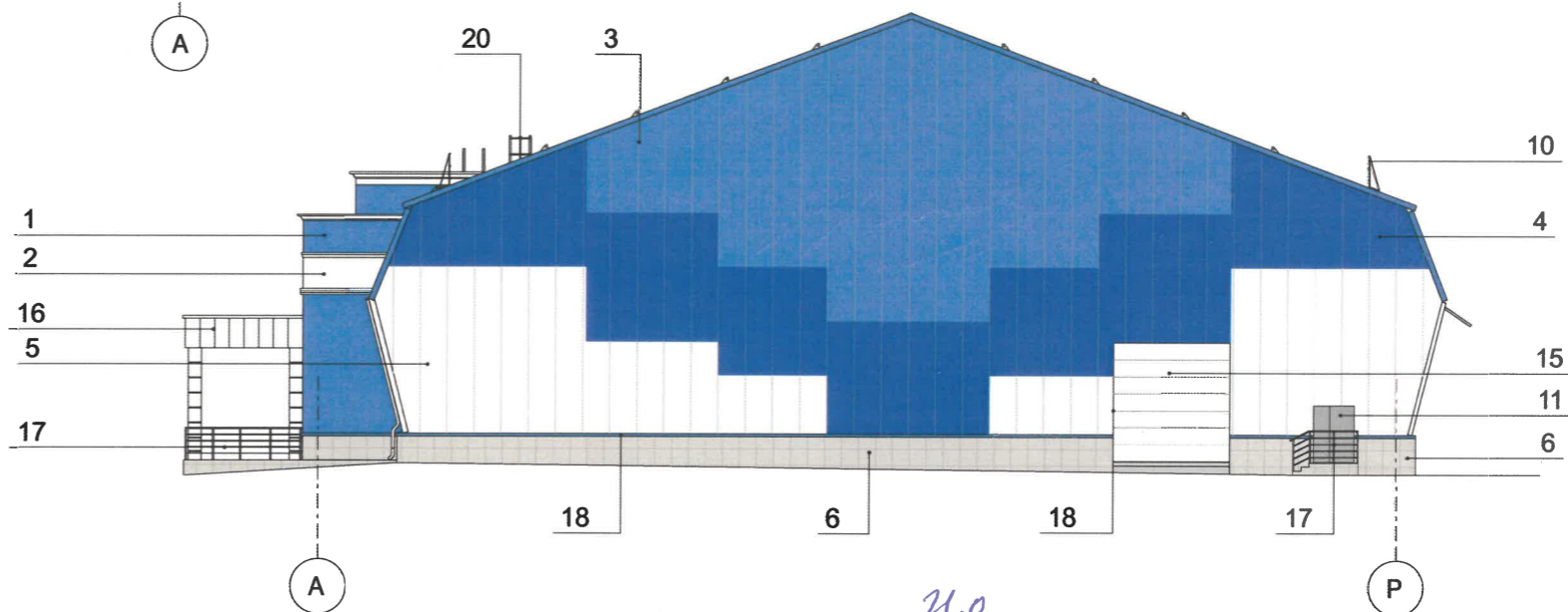


						629-2024-ПОФ			
						Колерный паспорт объекта капитального строительства по ул.Ласввинская, д.1, Кировского района г.Перми			
Изм.	Кол. уч.	Лист	№ док.	Подп.	Дата	Ледовая арена	Стадия	Лист	Листов
Архитектор		Турбин К.Н.		<i>Турбин</i>	07.24		П	6	
						Дворовой фасад	ООО "РСМП Энергетик"		

Боковой фасад



Боковой фасад





И.о.
СОГЛАСОВАНО
 1й заместитель начальника ДГА
 г.Перми - главный архитектор
Жарасев С.А.
 « 5 » августа 20 24 г.

Примечания:

1. Условия устройства и переустройства входных групп см.лист 4.
2. Условия размещения дополнительного оборудования см.лист 5.

Условные обозначения:

-  -условная координационная ось
-  -выноска и номер позиции согласно Ведомости отделки фасадов на листе 1

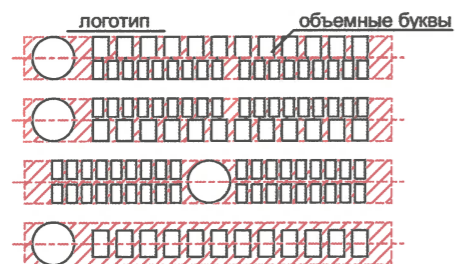
						629-2024-ПОФ			
						Коперный паспорт объекта капитального строительства по ул.Ласьвинская, д.1, Кировского района г.Перми			
Изм.	Кол. уч.	Лист	№ док.	Подп.	Дата	Ледовая арена	Стадия	Лист	Листов
Архитектор		Турбин К.Н.		<i>Турбин</i>	07.24		П	7	
						Боковые фасады	ООО "РСМП Энергетик"		

Главный фасад

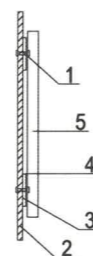


1

Схема компоновки объемных букв и/или логотипов, знаков относительно оси и места допустимого размещения средств информации рекламных конструкций



Узел крепления объекта (объемные буквы)



- 1 - болт с гайкой D10 L80
- 2 - металлоконструкция балкона
- 3 - металлоконструкция 200x200 мм
- 4 - композитный материал
- 5 - объемная буква

Условные обозначения:

- единая горизонтальная ось средств размещения информации, рекламных конструкций
- места допустимого размещения средств размещения информации, рекламных конструкций
- выноска и номер позиции согласно Ведомости средств размещения информации, рекламных конструкций

Ведомость средств размещения информации, рекламных конструкций

№	Тип объекта Материал, способы крепления	Цвет (с указанием RAL)	наличие подсветки
1	Информационная табличка (режимник) Одиночная 500x700мм Выполнена из оргстекла, пластика, металла, выклейки	Фирменные цвета	Внутренняя подсветка
2	Указатель с наименованием улицы и номером дома(здания) (пункт 11.4.2 Решения Пермской городской Думы от 15.12.2020 №277). Пластик, металл.	Синий:R-(0), G-(20), B-(120); белый	При необходимости
3	Информационная табличка 800X600 мм Выполнена из оргстекла, пластика, металла, пленки ПВХ		При необходимости
4	Вывеска - объемные буквы и/или логотипы без подложки на металлических направляющих в цвет фасада на стене здания. Металл, пластик, пленки, оргстекло	Белый	Внутренняя подсветка/ Контурная подсветка/ Светодиодная

Управление архитектуры и городского дизайна
ДГА администрации г.Перми
СООТВЕТСТВУЕТ АРХИТЕКТУРНОМУ
ОБЛИКУ ГОРОДА ПЕРМИ

« 5 » августа 2024

Карасев С.А.

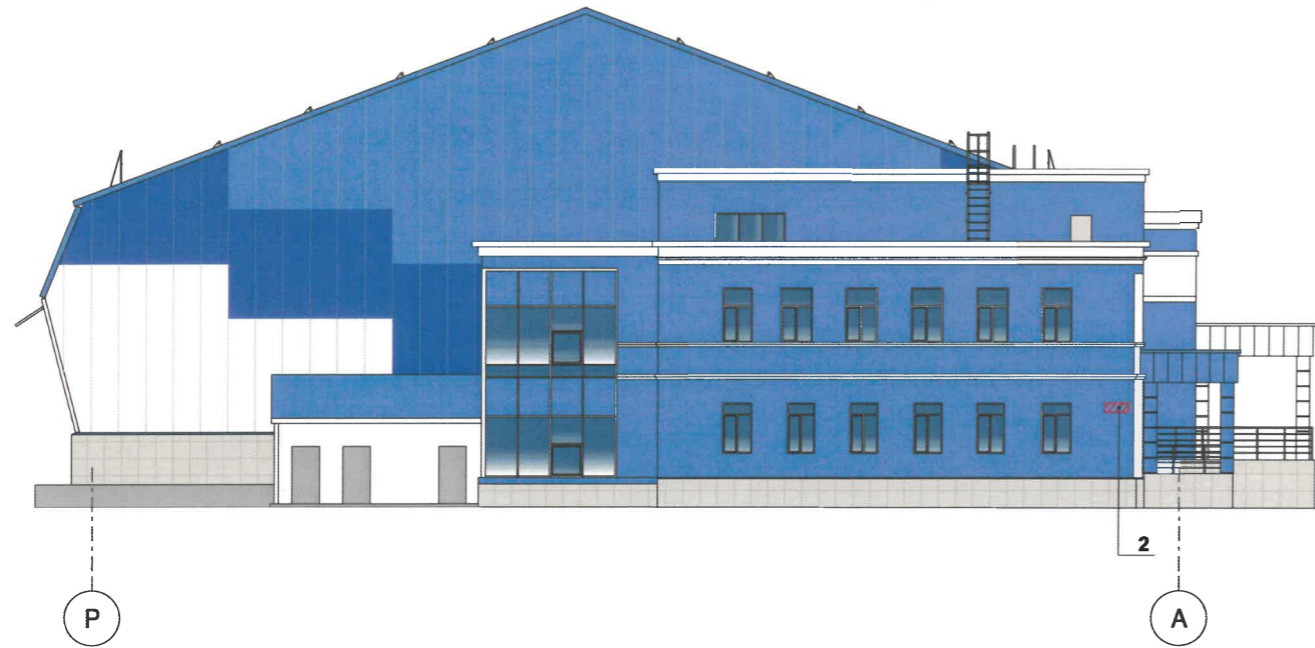
Подпись

Условия размещения средств размещения информации, рекламных конструкций.

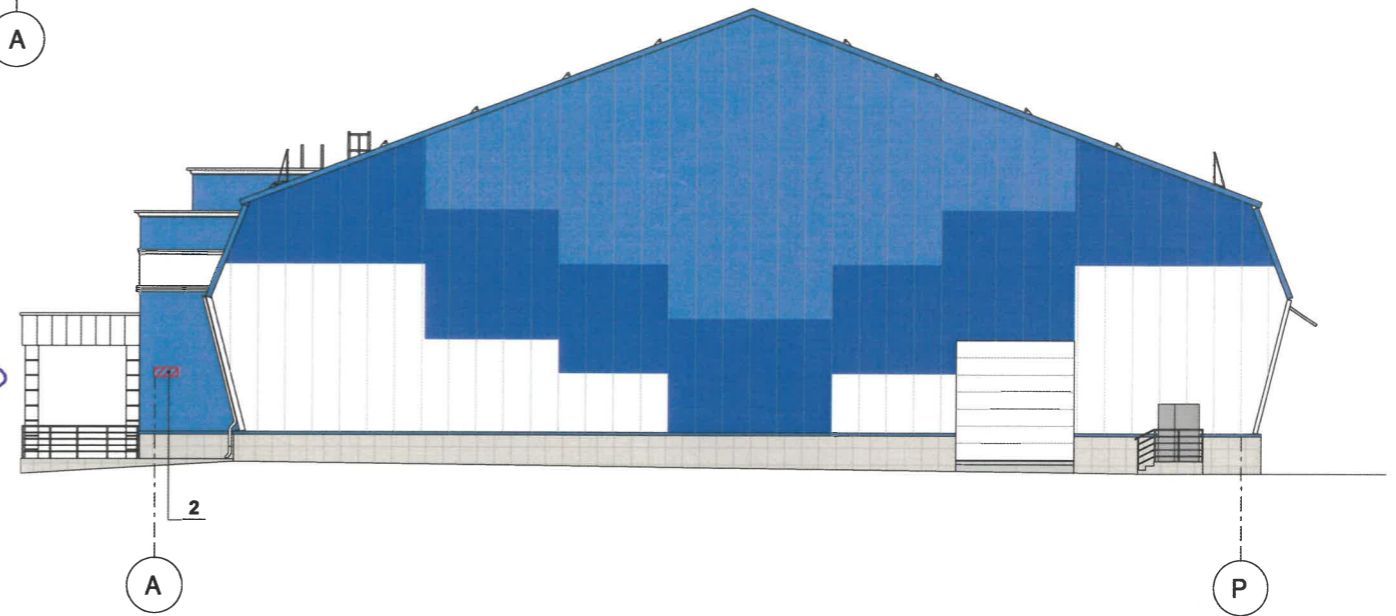
1. Место размещения информации располагаются относительно условной прямой линии - единой горизонтальной оси. Местоположение оси на фасаде определяется как половина расстояния между верхним и нижним архитектурным элементом (окна, наличники, карниз, фриз и др.), выделяющимся (западающим, выступающим) из плоскости стены.
2. Размещение вывесок и рекламных конструкций должно осуществляться в границах места допустимого размещения средств размещения информации, рекламных конструкций, установленных данным колерным паспортом объекта капитального строительства.
3. Размещение вывесок по отношению друг к другу, их конфигурация, наполненность информацией должны соответствовать Стандартным требованиям к вывескам, их размещению и эксплуатации (далее - Стандартные требования), утвержденным Решением Пермской городской Думы от 15.12.2020 №277.
4. В случае, если планируемые к размещению вывески не соответствуют Стандартным требованиям и действующему колерному паспорту, требуется внесение изменений в колерный паспорт путем разработки нового колерного паспорта.
5. Максимальный размер информационных табличек - 0,5 м x 0,7 м (пункт 2.13 Стандартных требований).
6. Узел крепления каждого типа объекта информации разрабатывается отдельным рабочим проектом.
7. В случае размещения рекламной конструкции на фасаде здания, строения, сооружения, такая конструкция должна быть отражена в составе нового колерного паспорта, а ее размещение должно осуществляться в соответствии с действующим порядком установки эксплуатации рекламных конструкций на территории города Перми, утвержденным решением Пермской городской Думы от 27.01.2009 № 11, с последующим получением на установку и эксплуатацию рекламной конструкции в установленном порядке. В случае возникновения спорных ситуаций с другими организациями в отношении мест размещения вывесок, расположенных не в границах занимаемого помещения, регулирование конфликта и окончательное решение по размещению вывесок той или иной претендующей организации принимает владелец данного объекта.

						629-2024-ПОФ			
						Колерный паспорт объекта капитального строительства по ул.Ласьвинская, д.1, Кировского района г.Перми			
Изм.	Кол. уч.	Лист	№ док.	Подп.	Дата	Ледовая арена	Стадия	Лист	Листов
Архитектор		Турбин К.Н.			07.24		П	8	
						Размещение средств размещения информации, рекламных конструкций		ООО "РСМП Энергетик"	

Боковой фасад



Боковой фасад



Управление архитектуры и городского дизайна
 ДГА администрации г.Перми
 СООТВЕТСТВУЕТ АРХИТЕКТУРНОМУ
 ОБЛИКУ ГОРОДА ПЕРМИ
 «5 августа 2024»
 Карасев С.А. Подпись

Примечания:

1. Условия размещения средств размещения информации, рекламных конструкций см.лист 8.
2. Условные обозначения

						629-2024-ПОФ			
						Колерный паспорт объекта капитального строительства по ул.Ласьвинская, д.1, Кировского района г.Перми			
Изм.	Кол. уч.	Лист	№ док.	Подп.	Дата	Ледовая арена	Стадия	Лист	Листов
Архитектор		Турбин К.Н.		<i>[Signature]</i>	07.24		П	9	
						Размещение средств размещения информации, рекламных конструкций	ООО "РСМП Энергетик"		

позиция ведомости отделки фасадов 1,3,8,16,18,19	координаты цвета RAL 5015	C:	100	
		M:	30	
		Y:	0	
		K:	10	
		R:	40	
		G:	116	
		B:	178	

позиция ведомости отделки фасадов 11	координаты цвета RAL 7011	C:	40	
		M:	10	
		Y:	20	
		K:	80	
		R:	85	
		G:	93	
		B:	97	

И.О.
СОГЛАСОВАНО
 1й заместитель начальника ДГА
 г. Перми - главный архитектор
Карасев С.А.
 « 5 » августа 2024 г.

позиция ведомости отделки фасадов 4	координаты цвета RAL 5005	C:	100	
		M:	40	
		Y:	0	
		K:	40	
		R:	21	
		G:	72	
		B:	137	

позиция ведомости отделки фасадов 2,5,7,9,10,12, 13,15,16,18,19	координаты цвета RAL 9003	C:	0	
		M:	0	
		Y:	0	
		K:	0	
		R:	244	
		G:	248	
		B:	244	

позиция ведомости отделки фасадов 6	координаты цвета RAL 1019	C:	5	
		M:	20	
		Y:	40	
		K:	40	
		R:	164	
		G:	149	
		B:	125	

позиция ведомости отделки фасадов 14	координаты цвета RAL 7039	C:	50	
		M:	40	
		Y:	50	
		K:	40	
		R:	107	
		G:	105	
		B:	95	

Примечания:
 Цвета в стандарте RAL и цветовой палитре CMYK, RGB приведены с сайта <https://colorscheme.ru/> (каталог цветов RAL CLASSIC, RAL DESIGN).

позиция ведомости отделки фасадов 11,20	координаты цвета RAL 7035	C:	5	
		M:	0	
		Y:	5	
		K:	20	
		R:	203	
		G:	208	
		B:	204	

						629-2024-ПОФ				
						Колерный паспорт объекта капитального строительства по ул.Ласьвинская, д.1, Кировского района г.Перми				
Изм.	Кол. уч.	Лист	№ док.	Подп.	Дата					
Архитектор	Турбин К.Н.			<i>Турбин</i>	07.24					
						Ледовая арена		Стадия	Лист	Листов
						Эталоны колеров		П	10	
								ООО "РСМП Энергетик"		

Согласовано

Инва. № подл.	Подп. и дата	Взам. инв. №