

Публичное акционерное общество «Россети Урал» - филиал «Пермэнерго»

№ 059-22-01-26-2521 от 15.07.2024

ПАСПОРТ ВНЕШНЕГО ОБЛИКА ОБЪЕКТА КАПИТАЛЬНОГО СТРОИТЕЛЬСТВА (КОЛЕРНЫЙ ПАСПОРТ)

АДРЕС ОБЪЕКТА: г. Пермь, административный район Ленинский,
улица Газеты Звезда, здание (строение) № 2а

П.АУ 01.2023-03-АР

ПЕРМЬ 2024 г.

*Сопоставлено с учетом письма
Государственной инспекции по охране
объектов культурного наследия Пермского
края от 16.02.2024 № Чер 55-01-19.2-41*

Ведомость чертежей

Лист	Наименование	Примечание
1	Общие данные	
2	Общие данные	
3	Существующее состояние фасадов	
4	Фасад в осях Ж-А	
5	Фасад в осях А-Ж	
6	Фасад в осях 2-4. Фасад в осях 1-3	
7	Фасад в осях 6-1. Фасад в осях 3-2	
8	Размещение средств размещения информации и рекламных конструкций	
9	Эталоны колеров	

Пояснительная записка

Объект капитального строительства: двухэтажное здание административного назначения.

Год постройки и ввода в эксплуатацию: 1932 г.

В плане здание имеет П-образную форму.

Несущие стены: керамический кирпич;

Кровля: крыша вальмовая покрытая кровельным железом.

Ранее разработанные колерные паспорта: не разрабатывались.

Нахождение в границах территории объектов культурного наследия:

- согласно Приказу Министерства культуры, молодёжной политики и массовых коммуникаций Пермского края от 29.10.2013 г. № СЭД-27-01-12-308 рассматриваемый объект капитального строительства расположен в границах территории объекта культурного наследия регионального значения - памятника "Консистория духовная";

- согласно Приказу Министерства культуры, молодёжной политики и массовых коммуникаций Пермского края от 01.08.2014 г. № СЭД-27-01-09-291 рассматриваемый объект капитального строительства расположен в границах территории объекта археологического наследия - достопримечательного места «Пермь Губернская, поселение»;

- согласно Приказу Государственной инспекции по охране объектов культурного наследия Пермского края от 27.08.2019 г. № СЭД-55-001-06-272 рассматриваемый объект капитального строительства расположен в границах территории объекта культурного наследия народов Российской Федерации - достопримечательного места «Губернский центр».

Административное здание объектом культурного наследия не является.

Настоящим колерным паспортом:

- уточняются типы и виды отделки стен и пожарных лестниц, и их цветовые решения;

- уточняются виды и места размещения средств информации.

Цветовое решение и применяемые материалы обеспечивают комплексное решение всех элементов фасадов, единство архитектурного облика здания. Средства размещения информации не нарушают архитектурный облик здания.

Раздел «Архитектурно-художественная подсветка» настоящим колерным паспортом не разрабатывается. Освещение фасада осуществляется за счёт свечения окон.

Предметом согласования данного колерного паспорта являются: принятые цветовые решения элементов фасада, применяемые материалы существующего объекта недвижимости, а также размещение информации на нём. В соответствии с Градостроительным кодексом Российской Федерации, решением Пермской городской Думы от 15.12.2020 № 277 «Об утверждении Правил благоустройства территории города Перми» и постановлением администрации города Перми от 22.02.2017 № 130 «Об утверждении формы и Порядка согласования паспорта внешнего облика объекта капитального строительства (колерного паспорта)» колерные паспорта, либо их изменения не являются разрешительной документацией на строительство и реконструкцию объекта капитального строительства.

СОГЛАСОВАНО
 и.о. 1-й заместитель начальника ДГА
 г. Пермь - главный архитектор
 Парасев С.А.
 « 08 » 08 2024 г.

Ведомость отделки фасада

Поз.	Элемент фасада	Эталон цвета	Обозначение	Вид отделки	Прим.
1	Основное поле стен		RAL DESIGN 060 70 30	Фасадная краска по штукатурке	
2	Переплёты окон		RAL 9003	Окраска металлопластика в заводских условиях	
3	Дверное полотно (тип 1)		RAL 9006	Атмосферостойкая краска по металлу	
4	Дверные полотна (тип 2)		RAL 9010	Фасадная краска по штукатурке	
5	Откосы и обрамление проёмов		RAL 6026	Металлочерепица	
6	Кровля, слуховые окна		RAL 9010	Атмосферостойкая краска по дереву	
7	Карниз		RAL 9010	Атмосферостойкая краска по ж.б.	
8	Козырёк, балконная плита		RAL 6026	Окраска металлоизделий в заводских условиях	
9	Водосточные трубы, ограждение кровли		RAL 6026	Атмосферостойкая краска по металлу	
10	Фриз входной группы		RAL 6026	Металлочерепица	
11	Пожарная лестница, ограждение балкона		RAL 9006	Окраска металлоизделий в заводских условиях	
12	Кровля спусков убежища		RAL 6026	Металлочерепица	
13	Маскирующие ограждения (короба)		RAL DESIGN 060 70 30	Окраска металлоизделий в заводских условиях	

В соответствии с пунктом 3.10 приложения 4 к Приказу Государственной инспекции по охране объектов культурного наследия Пермского края от 27.08.2019 № СЭД-55-001-06-272 при выполнении ремонта, капитального ремонта, реконструкции не отнесенных к предмету охраны достопримечательного места зданий, строений, сооружений (без изменения их объёмно-пространственных характеристик и при соблюдении требований к оформлению фасадов), расположенных на участках, прилегающих к территориям объектов культурного наследия (памятников и ансамблей), а также в границах территории объекта археологического наследия требуется получение заключения государственной историко-культурной экспертизы проекта или раздела проекта по обеспечению сохранности объекта культурного наследия и получение положительного решения органа охраны объектов культурного наследия Пермского края на экспертное заключение.

В границах территории достопримечательного места запрещается проектирование и проведение землеустроительных, земляных, строительных, мелиоративных, хозяйственных и иных работ на территории памятников или ансамблей, за исключением работ по сохранению данных памятников или ансамблей и (или) их территорий, а также хозяйственной деятельности, не нарушающей целостности памятников или ансамблей и не угрожающей их повреждению, разрушению или уничтожению.

По вопросам соблюдения требований законодательства об объектах культурного наследия (разработки Раздела, получения Заключения, получения Решения Инспекции) при выполнении работ по капитальному ремонту фасадов здания по ул. Газеты Звезда, 2а рекомендуется обращаться в Инспекцию по адресу: г. Пермь, ул. 25 Октября, 18а, т. 212-05-75, 212-05-63, e-mail: info@giokn.permkrai.ru.

Взам. инв. №

Подпись и дата

Инв. № подл.

П.АУ 01.2023-03-АР

Колерный паспорт объекта капитального строительства по ул. Газеты Звезда, 2а, Ленинского района г. Перми

Изм.	Кол.уч.	Лист	№ док.	Подп.	Дата
Разраб.		Ощепкова		<i>[Подпись]</i>	12.07.24
Пров.		Хохлов		<i>[Подпись]</i>	12.07.24
Н.контр.					

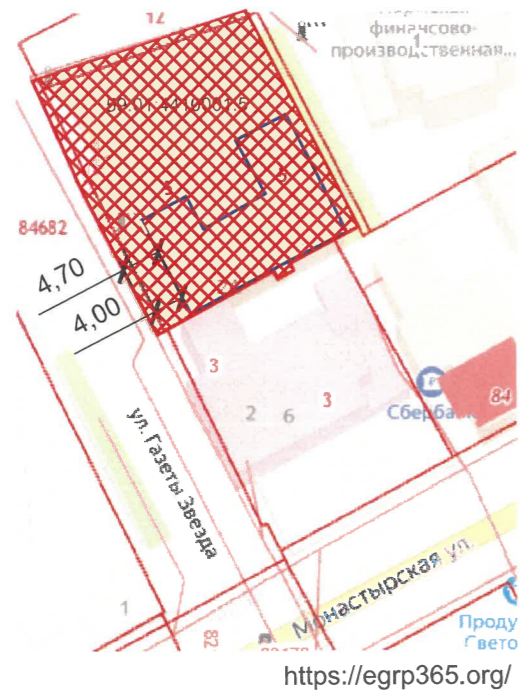
Административное здание

Стадия	Лист	Листов
П	1	9

Общие данные



Ситуационный план

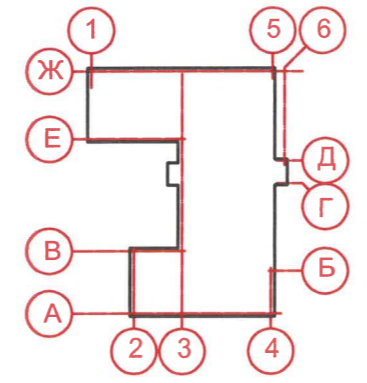


<https://egrp365.org/>

Условные обозначения:

- административное здание по адресу: г. Пермь, Ленинский район, ул. Газеты Звезда, 2а
- земельный участок
- красная линия
- место размещения средств информации

План координационных осей




Инструкция о порядке производства работ, связанных с окраской фасадов и всех наружных частей зданий, сооружений, строений, расположенных на территории города Перми

1. Окраска (отделка) фасадов и всех наружных частей зданий, сооружений, строений, расположенных на территории города Перми, может производиться лишь на основании паспорта внешнего облика объекта капитального строительства (колерного паспорта), согласованного с департаментом градостроительства и архитектуры администрации г. Перми (далее - ДГА).
2. До начала процесса окраски (отделки) здания или какого-либо сооружения должны быть произведены работы по капитальному ремонту всех без исключения его наружных частей, подлежащих окраске.
3. До начала ремонта зданий, имеющих газосветовую рекламу, сообщить рекламораспространителю о предстоящих работах на фасаде здания с целью сохранения вывесок либо их демонтажа.
4. Полуразрушенные и разрушенные архитектурные художественно-скульптурные элементы фасада: карнизы, фризy, колонны, пилястры, сандрики, кронштейны, обрамления проёмов, различные лепные украшения, барельефы, мозаика, художественная роспись и т.п. подлежат обязательному восстановлению в своем первоначальном виде. Категорически запрещается производить окраску здания без предварительного восстановления указанных элементов декора фасада.
5. Металлические поверхности отдельных элементов фасада: чугунные решетки, ограждения балконов и лестниц, элементы входных групп, двери, кронштейны и прочие архитектурно-художественные элементы фасада перед окраской очищаются от грязи, ржавчины, старой краски и покрываются вновь атмосферостойкой краской для металлических поверхностей.
6. В соответствии с выданными образцами цвета (колерами) на окраску (отделку) здания организация, производящая ремонт здания, составляет пробные образцы цвета, которые наносятся на подготовленную для покраски поверхность стены в уровне первого этажа здания (не выше 1,5 метров от земли).
7. Проверку и согласование пробного образца цвета (выкраса колера) производит уполномоченный представитель ДГА. Без указанных проверки и согласования производить окраску (отделку) фасадов здания категорически запрещается.
8. Домоуправления, организации и учреждения, производящие окраску (отделку) и связанный с нею ремонт фасадов здания, несут ответственность за выполнение настоящей инструкции и могут быть привлечены к административной ответственности за её нарушение в соответствии со статьей 6.8.2 «Нарушение требований к внешнему виду фасадов зданий, строений, сооружений» Закона Пермского края от 06.04.2015 № 460-ПК «Об административных правонарушениях в Пермском крае».
9. По всем вопросам, связанным с производством работ, необходимо обращаться в ДГА по адресу: г. Пермь, ул. Сибирская, 15, каб. 315, тел. 212-76-98.

Ведомость ссылочных и прилагаемых документов

Обозначение	Наименование	Примечание
	<u>Ссылочные документы</u>	
Акт от 27.12.2023 г.	Акт государственной историко-культурной экспертизы документации	
Письмо от 16.02.2024 г. №Исх55-01-19.2-41	Письмо Государственной инспекции по охране объектов культурного наследия Пермского края "о рассмотрении акта государственной историко-культурной экспертизы"	
Решение Пермской городской Думы от 15.12.2020 г. № 277	Об утверждении Правил благоустройства территории города Перми	
Постановление администрации г. Перми от 22.02.2017 г. № 130	Об утверждении формы и Порядка согласования паспорта внешнего облика объекта капитального строительства (колерного паспорта)	
Приказ Министерства культуры, молодёжной политики и массовых коммуникаций Пермского края от 29.10.2013 г. № СЭД-27-01-12-308	Об установлении границ территории, утверждении режима использования территории и предмета охраны объекта культурного наследия регионального значения - памятника "Консистория духовная"	
Приказ Министерства культуры, молодёжной политики и массовых коммуникаций Пермского края от 01.08.2014 г. № СЭД-27-01-09-291	Об установлении границ территории объекта археологического наследия - достопримечательного места "Пермь Губернская, поселение"	
Приказ Государственной инспекции по охране объектов культурного наследия Пермского края от 27.08.2019 г. № СЭД-55-001-06-272	О включении выявленного объекта культурного наследия - достопримечательного места "Губернский центр" в Единый государственный реестр объектов культурного наследия (памятников истории и культуры) народов Российской Федерации	

Взам. инв. №
Подпись и дата
Инв. № подл.

П.АУ 01.2023-03-АР					
Колерный паспорт объекта капитального строительства по ул. Газеты Звезда, 2а, Ленинского района г. Перми					
Изм.	Кол.уч.	Лист	№ док.	Подп.	Дата
Разраб.		Ощепкова		<i>Ощепкова</i>	12.07.24
Пров.		Хохлов		<i>Хохлов</i>	12.07.24
Н.контр.					
				Административное здание	
				Стадия	Лист
				П	2
				Общие данные	
					

Существующее состояние главного фасада



Существующее состояние бокового фасада




Существующее состояние бокового фасада

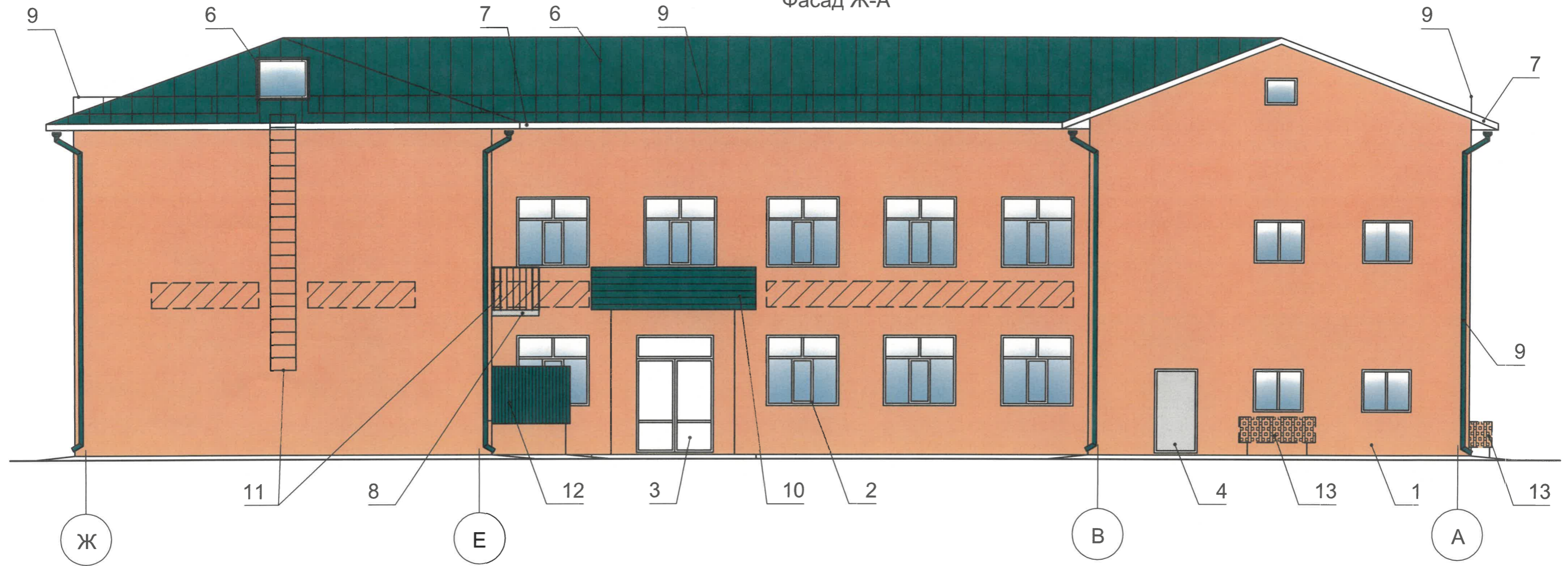


Фотофиксация выполнена 14.05.2024 г.



Инва. № подл. Подпись и дата Взам. инв. №

						П.АУ 01.2023-03-АР			
						Колерный паспорт объекта капитального строительства по ул. Газеты Звезда, 2а, Ленинского района г. Перми			
Изм.	Кол.уч.	Лист	№ док.	Подп.	Дата	Административное здание	Стадия	Лист	Листов
Разраб.		Ощепкова		<i>[Signature]</i>	12.07.24		П	3	
Пров.		Хохлов		<i>[Signature]</i>	12.07.24	Существующее состояние фасадов			
Н.контр.									

Фасад Ж-А



Условные обозначения:

-  - места размещения дополнительного оборудования
-  - декоративный короб, установленный на отмостку

1. В соответствии с Приказом Государственной инспекции по охране объектов культурного наследия Пермского края от 27.08.2019 № СЭД-55-001-05-272 "О включении выявленного объекта культурного наследия - достопримечательного места "Губернский центр" в Единый государственный реестр объектов культурного наследия (памятников истории и культуры) народов Российской Федерации":

- отделка фасадов осуществляется в соответствии с паспортами внешнего облика объектов капитального строительства, утверждёнными органом местного самоуправления в установленном порядке на основании предмета охраны достопримечательного места;

- при отделке фасадов сохраняются и восстанавливаются элементы архитектурного декора, отнесенного к предмету охраны достопримечательного места;

- цветное решение и материалы отделки фасадов определяются в соответствии с предметом охраны достопримечательного места.


2. Запрещается на фасадах, расположенных вдоль исторических линий застройки, а также боковых фасадах, примыкающих к историческим линиям застройки, на глубину 15 м, размещение антенн, наружных блоков вентиляции и кондиционирования, вентиляционных труб, элементов систем газоснабжения и других технологических элементов зданий и сооружений.

Антенны, наружные блоки вентиляции и кондиционирования, вентиляционные трубы, элементы системы газоснабжения и другие технологические элементы зданий и сооружений могут размещаться на кровле объектов капитального строительства компактными упорядоченными группами с использованием единой несущей основы, в том числе с устройством ограждения, а также на фасадах, не обращенных к историческим линиям застройки и не примыкающих к ним.

3. Приведённые позиции соответствуют "Ведомости отделки фасадов".

СОГЛАСОВАНО
 2011 заместитель начальника ДГА
 г. Перми - главный архитектор
Карасев С.И.
 « 08 » « 08 » 2024 г.


Взам. инв. №
Подпись и дата
Инв. № подл.

						П.АУ 01.2023-03-АР			
						Колерный паспорт объекта капитального строительства по ул. Газеты Звезда, 2а, Ленинского района г. Перми			
Изм.	Кол.уч.	Лист	№ док.	Подп.	Дата	Административное здание	Стадия	Лист	Листов
Разраб.		Ощепкова		<i>Ощепкова</i>	12.07.24		П	4	
Пров.		Хохлов		<i>Хохлов</i>	12.07.24				
Н.контр.						Фасад в осях Ж-А			

Фасад А-Ж



Условные обозначения:

 - места размещения дополнительного оборудования

1. Дополнительное оборудование - размещаемые на фасадах здания, строения, сооружения системы технического обеспечения эксплуатации зданий, строений, сооружений (наружные блоки систем кондиционирования и вентиляции, маскирующие ограждения (экраны, решетки), вентиляционные трубопроводы, антенны, видеокамеры наружного наблюдения, электрощиты, кабельные линии, иное подобное оборудование), защитные устройства (решетки, рольставни), почтовые ящики, часы, банкоматы, элементы архитектурно-художественной подсветки, флажки и иное оборудование.

2. В соответствии с Приказом Государственной инспекции по охране объектов культурного наследия Пермского края от 27.08.2019 № СЭД-55-001-06-272 антенны, наружные блоки вентиляции и кондиционирования, вентиляционные трубы, элементы системы газоснабжения и другие технологические элементы зданий и сооружений могут размещаться на кровле объекта капитального строительства компактными упорядоченными группами с использованием единой несущей основы, в том числе с устройством ограждения, а также на фасадах, не обращенных к историческим линиям застройки и не примыкающих к ним.

3. Размещение дополнительного оборудования, дополнительных элементов и устройств на фасадах объектов капитального строительства рекомендуется при соблюдении следующих условий:

-соответствие размещения дополнительного оборудования архитектурному решению фасадов, предусмотренному проектной документацией, в соответствии с которой осуществлено строительство (реконструкция) Объекта, с привязкой к единой (вертикальной, горизонтальной) системе осей фасадов;

-единая горизонтальная ось - условная прямая линия. Определяется как половина расстояния между верхним и нижним архитектурным элементом (окна, наличники, карниз, фриз и другие), выделяющимся (западающим, выступающим) из плоскости стены;

-единая вертикальная ось - условная прямая линия. Определяется как половина расстояния между границами одного архитектурного элемента (окна, двери, колонны) либо между двумя архитектурными элементами (окна, двери, колонны);

-комплексное решение размещения оборудования - единое архитектурное и цветовое решение (в том числе размер, форма, материал);




-размещение дополнительного оборудования на архитектурных деталях, элементах декора, поверхностях с ценной архитектурной отделкой, а также крепление, ведущее к повреждению архитектурных поверхностей, не допускаются.

СОГЛАСОВАНО
 20.07.24 1-й заместитель начальника ДГА
 г.Перми - главный архитектор
 Харасев С.А.
 « 08 » 08 2024 г.

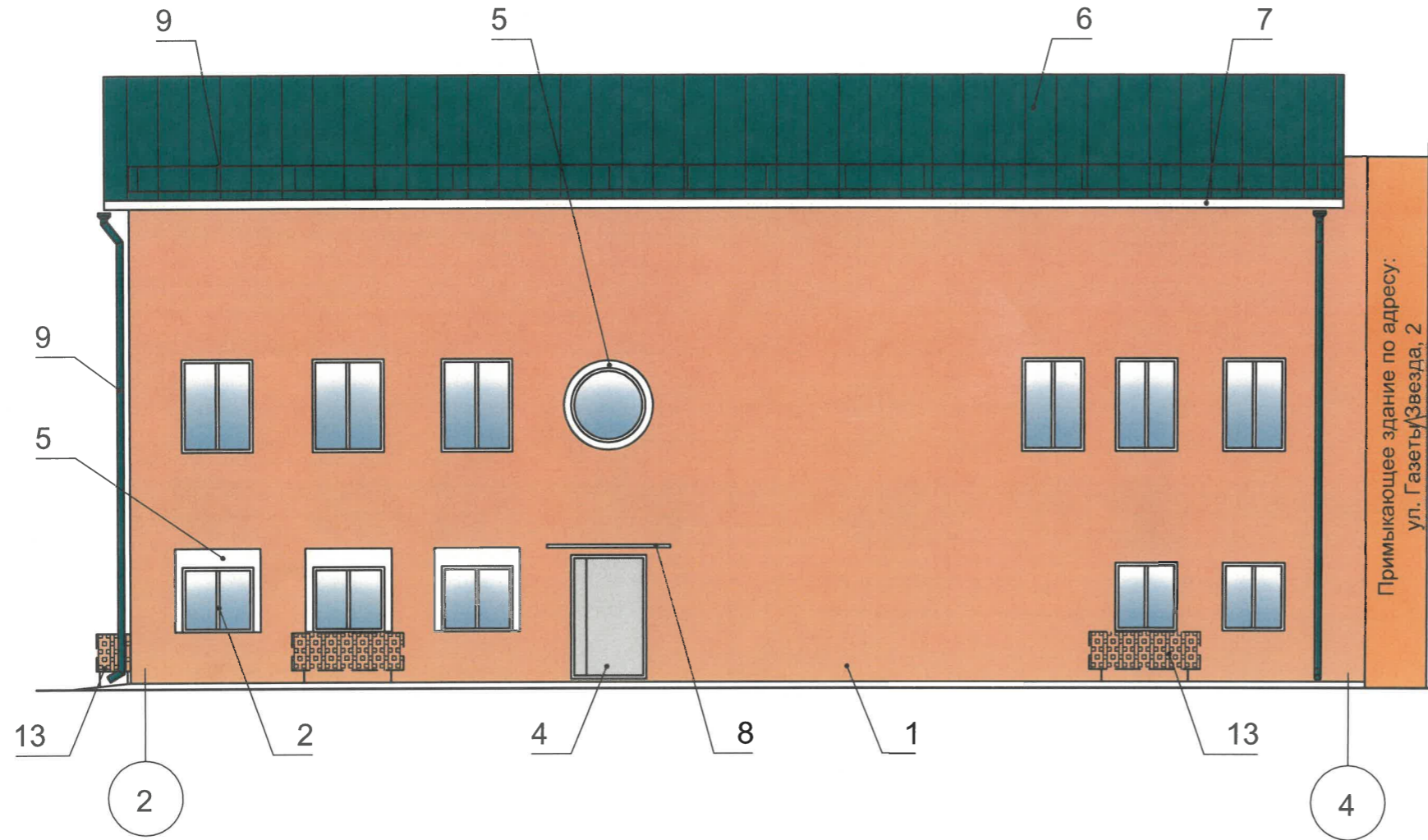
Взам. инв. №

Подпись и дата

Инв. № подл.

						П.АУ 01.2023-03-АР			
						Колерный паспорт объекта капитального строительства по ул. Газеты Звезда, 2а, Ленинского района г. Перми			
Изм.	Кол.уч.	Лист	№ док.	Подп.	Дата	Административное здание	Стадия	Лист	Листов
Разраб.		Ощепкова			12.07.24		П	5	
Пров.		Хохлов			12.07.24				
Н.контр.						Фасад в осях А-Ж			

Фасад в осях 2-4



Условные обозначения:



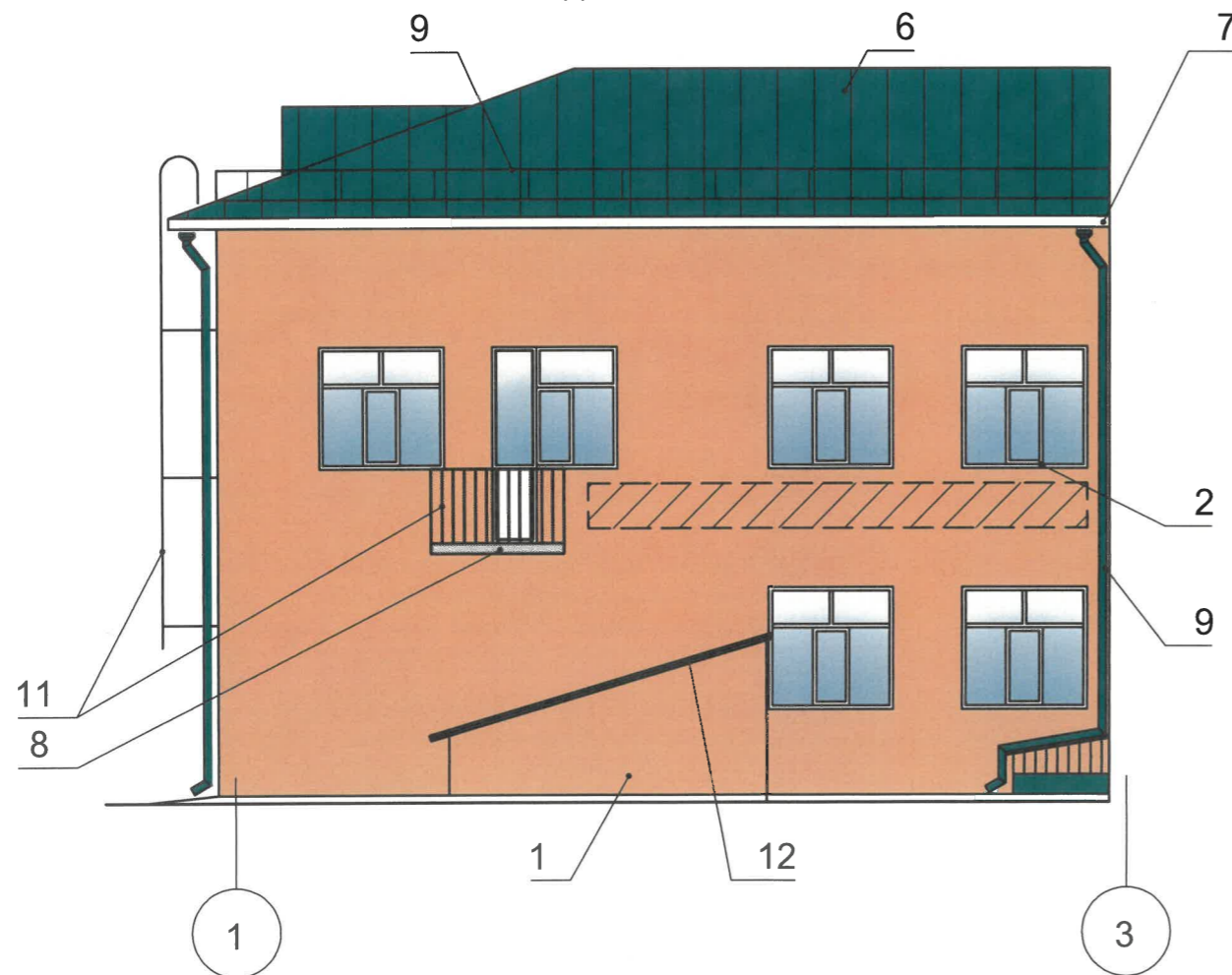
- места размещения дополнительного оборудования



- декоративный короб, установленный на отмостку

СОГЛАСОВАНО
 И.О. 1й заместитель начальника ДГА
 г. Перми - главный архитектор
Карасев С.В.
 « 08 » 08 2024 г.

Фасад в осях 1-3



1. Запрещается на фасадах, расположенных вдоль исторических линий застройки, а также боковых фасадах, примыкающих к историческим линиям застройки, на глубину 15 м, размещение антенн, наружных блоков вентиляции и кондиционирования, вентиляционных труб, элементов систем газоснабжения и других технологических элементов зданий и сооружений.

Антенны, наружные блоки вентиляции и кондиционирования, вентиляционные трубы, элементы системы газоснабжения и другие технологические элементы зданий и сооружений могут размещаться на кровле объектов капитального строительства компактными упорядоченными группами с использованием единой несущей основы, в том числе с устройством ограждения, а также на фасадах, не обращенных к историческим линиям застройки и не примыкающих к ним.

2. Приведённые позиции соответствуют "Ведомости отделки фасадов".

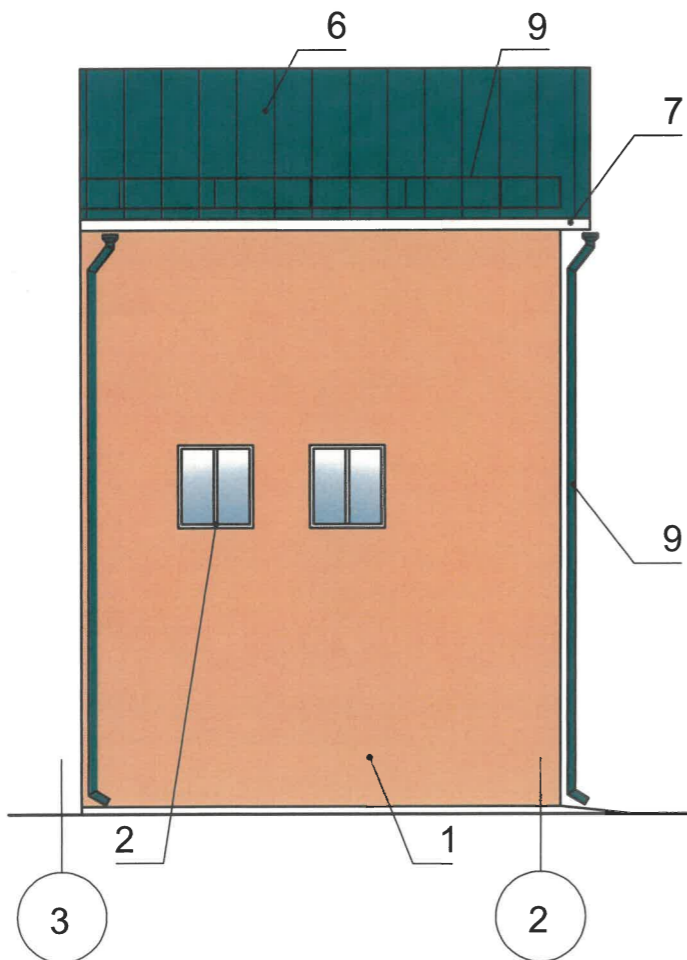
Взам. инв. №
 Подпись и дата
 Инв. № подл.

						П.АУ 01.2023-03-АР			
						Колерный паспорт объекта капитального строительства по ул. Газеты Звезда, 2а, Ленинского района г. Перми			
Изм.	Кол.уч.	Лист	№ док.	Подп.	Дата	Административное здание	Стадия	Лист	Листов
Разраб.		Ощепкова		<i>Ощепкова</i>	12.07.24		П	6	
Пров.		Хохлов		<i>Хохлов</i>	12.07.24	Фасад в осях 2-4. Фасад в осях 1-3			
Н.контр.									


Фасад в осях 6-1



Фасад в осях 3-2




Условные обозначения:

 - места размещения дополнительного оборудования

Примечания см. на листах 4 и 5

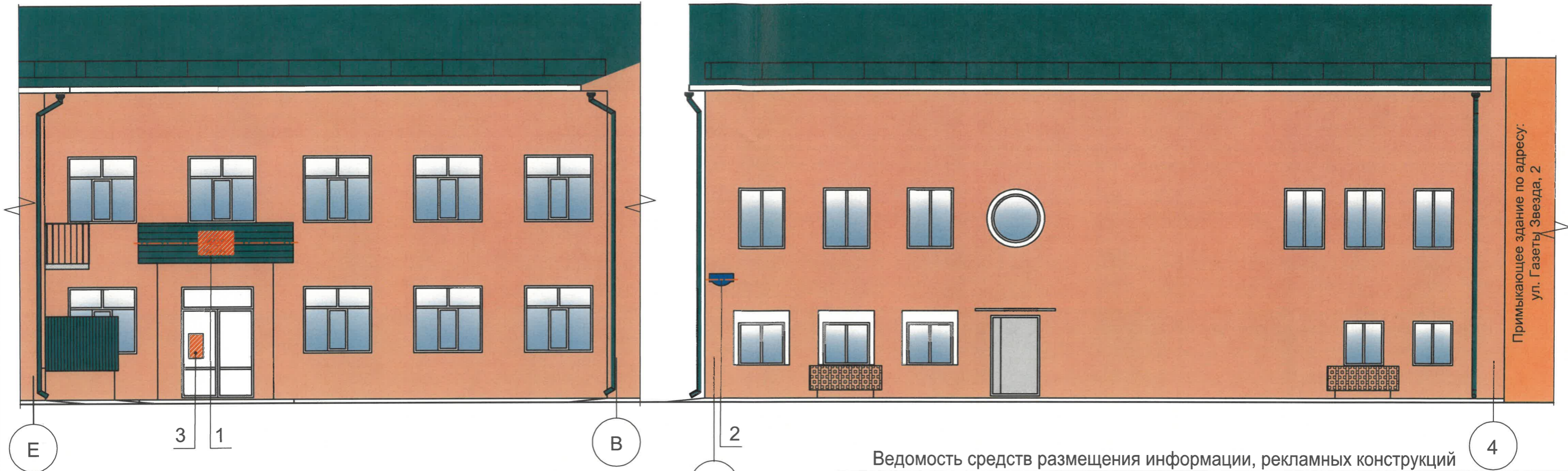
СОГЛАСОВАНО
 1-й заместитель начальника ДГА
 Перми - главный архитектор
Парасев С.А.
 « 08 » 08 2024 г.

Инв. № подл. Подпись и дата. Взам. инв. №

						П.АУ 01.2023-03-АР			
						Коперный паспорт объекта капитального строительства по ул. Газеты Звезда, 2а, Ленинского района г. Перми			
Изм.	Кол.уч.	Лист	№ док.	Подп.	Дата	Административное здание	Стадия	Лист	Листов
Разраб.		Ощепкова		<i>Ощепкова</i>	12.07.24		П	7	
Пров.		Хохлов		<i>Хохлов</i>	12.07.24				
Н.контр.									
						Фасад в осях 6-1. Фасад в осях 3-2			

Фрагмент фасада Ж-А

Фасад 2-4



Условия расположения средств размещения информации, рекламных конструкций.


- Согласно Приказу Государственной инспекции по охране объектов культурного наследия Пермского края от 27.08.2019 № СЭД-55-001-05-272 "О включении выявленного объекта культурного наследия - достопримечательного места "Губернский центр" в Единый государственный реестр объектов культурного наследия (памятников истории и культуры) народов Российской Федерации" запрещается:
 - размещение рекламных конструкций и вывесок с размером информационного поля, превышающим 1,2 м по короткой стороне или 1,8 метра по длинной стороне, в том числе магистральных щитов, транспарантов-перетяжек, за исключением вывесок в виде отдельных накладных букв без использования подложки, размещаемых на фасадах;
 - размещение на фасадах рекламных конструкций и вывесок, совокупная площадь которых превышает 5% площади фасада;
 - размещение рекламных конструкций и вывесок, перекрывающих архитектурные элементы фасадов зданий.
- Места размещения информации располагаются относительно условной прямой линии - единой горизонтальной оси. Местоположение оси на фасаде определяется как половина расстояния между верхним и нижним архитектурным элементом (окна, наличники, карниз, фриз и др.), выделяющимся (западающим, выступающим) из плоскости стены.
- Размещение вывесок и рекламных конструкций должно осуществляться в границах места допустимого размещения средств размещения информации, рекламных конструкций, установленных данным колерным паспортом объектов капитального строительства.
- Размещение вывесок по отношению друг к другу, их конфигурация, наполненность информацией должны соответствовать Стандартным требованиям к вывескам, их размещению и эксплуатации (далее - Стандартные требования), утвержденным Решением Пермской городской Думы от 15.12.2020 №277.
- В случае, если планируемые к размещению вывески не соответствуют типу и местам размещения средства размещения информации, рекламных конструкций колерного паспорта, потребуется внесение изменений в настоящий колерный паспорт.
- Максимальный размер информационных табличек - 0,5 м x 0,7 м (пункт 2.13 Стандартных требований).
- Узел крепления каждого типа объекта информации разрабатывается отдельным рабочим проектом.
- В случае размещения рекламной конструкции на фасаде здания, строения, сооружения, такая конструкция должна быть отражена в составе нового колерного паспорта, а ее размещение должно осуществляться в соответствии с действующим порядком установки эксплуатации рекламных конструкций на территории города Перми, утвержденным решением Пермской городской Думы от 27.01.2009 № 11, с последующим получением на установку и эксплуатацию рекламной конструкции в установленном порядке.
- В случае возникновения спорных ситуаций с другими организациями в отношении мест размещения вывесок, расположенных не в границах занимаемого помещения, регулирование конфликта и окончательное решение по размещению вывесок той или иной претендующей организации принимает владелец данного объекта.

Ведомость средств размещения информации, рекламных конструкций

Поз.	Тип объекта, материал, способы крепления	Цвет (с указанием RAL)	Наличие подсветки
1	Информационная табличка из металла. Одиночная (900x600 мм) на фризе. Выполнена из оргстекла, пластика, металла, выклейки	Фирменный цвет	Без подсветки
2	Указатель с наименованием улицы и номера дома "Ул. Газеты Звезда д.2а" (п. 11.4.2 Решения Пермской городской Думы от 15.12.2020 г. № 277). Пластик, металл	Синий цвет стандарта R-(0), G-(20), B-(120) (RAL - 5005); белый	Возможна подсветка
3	Информационная табличка (режимник). Одиночная 500x700 мм. Выполнена из оргстекла, пластика, металла, выклейки	Фирменный цвет	Без подсветки



----- - единая горизонтальная ось средств размещения информации, рекламных конструкций

 - места допустимого размещения средств размещения информации, рекламных конструкций

Управление архитектуры и городского дизайна
 ДГА администрации г.Перми
 1
СООТВЕТСТВУЕТ АРХИТЕКТУРНОМУ ОБЛИКУ ГОРОДА ПЕРМИ
 «ОБ» ОВ. 2023.03.02
 Подпись 

П.АУ 01.2023-03-АР

Колерный паспорт объекта капитального строительства по ул. Газеты Звезда, 2а, Ленинского района г. Перми

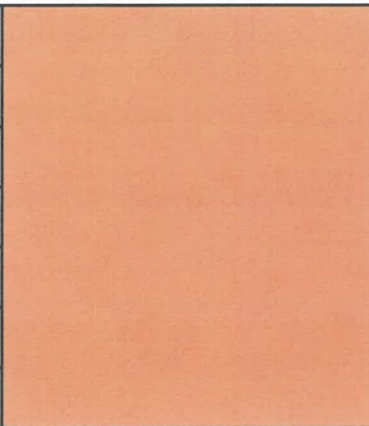
Изм.	Кол.уч.	Лист	№ док.	Подп.	Дата	Административное здание	Стадия	Лист	Листов
Разраб.		Ощепкова			12.07.24		Размещение средств размещения информации и рекламных конструкций	П	8
Пров.		Хохлов			12.07.24				
Н.контр.									



Взам. инв. №

Подпись и дата

Инв. № подл.

1, 13	Жёлтый персик RAL DESIGN 060 70 30	C	15	
		M	33	
		Y	50	
		K	7	
		R	210	
		G	169	
		B	128	

6, 9, 10, 12	Опаловый зелёный RAL CLASSIC 6026	C	100	
		M	30	
		Y	70	
		K	40	
		R	0	
		G	93	
		B	82	

5, 7, 8	Белый RAL CLASSIC 9010	C	0	
		M	0	
		Y	5	
		K	0	
		R	247	
		G	249	
		B	239	


4, 11	Бело - алюминиевый RAL CLASSIC 9006	C	0	
		M	0	
		Y	0	
		K	40	
		R	165	
		G	168	
		B	166	

2, 3	Сигнальный белый RAL CLASSIC 9003	C	0	
		M	0	
		Y	0	
		K	0	
		R	244	
		G	248	
		B	244	

Координаты цветов RAL приведены с сайта: <https://colorscheme.ru/>

СОГЛАСОВАНО
 2. 2. 2024 г. 1-й заместитель начальника ДГА
 г. Перми - главный архитектор
Карасев С.В.
 « 28 » 08 20 24 г.

Инва. № подл. Подпись и дата Взам. инв. №

						П.АУ 01.2023-03-АР			
						Колерный паспорт объекта капитального строительства по ул. Газеты Звезда, 2а, Ленинского района г. Перми			
Изм.	Кол.уч.	Лист	№ док.	Подп.	Дата	Административное здание	Стадия	Лист	Листов
Разраб.		Ощепкова		<i>[Signature]</i>	12.07.24		П	9	
Пров.		Хохлов		<i>[Signature]</i>	12.07.24	Эталоны колеров			
Н.контр.									