

ООО "Ландшафт Архитектура Дизайн"

№ *059-22-01-26-2788* от *12.08.2024*  
Номер и дата входящего заявления о согласовании колерного паспорта (заполняется ДГА)

Заказчик: АО "ПЗСП"

**ПАСПОРТ ВНЕШНЕГО ОБЛИКА ОБЪЕКТА КАПИТАЛЬНОГО СТРОИТЕЛЬСТВА  
(КОЛЕРНЫЙ ПАСПОРТ)**

**АДРЕС ОБЪЕКТА:** г. Пермь, административный район Ленинский,  
улица Максима Горького, здание (строение) №10

**шифр:** 285-22-КП

*Согласовано с учетом письма Государственного  
инспекции по охране объектов культурного  
наследия Пермского края  
от 28.01.2024  
№ 41ср 55-01-19.2-23*

**ПЕРМЬ 2024г.**

Ведомость чертежей		
ЛИСТ	НАИМЕНОВАНИЕ	ПРИМЕЧАНИЕ
1-2	Общие данные	
3	Визуализация фасадов	
4	Главный фасад	
5	Дворовой фасад	
6	Боковые фасады	
7	Размещение средств размещения информации, рекламных конструкций	
8-9	Архитектурно-художественная подсветка	
10	Эталоны колеров	

ПОЗ.	ЭЛЕМЕНТ ФАСАДА	ЭТАЛОН ЦВЕТА	ОБОЗНАЧ.	ВИД ОТДЕЛКИ	ПРИМ.
23	Крышки вент. шахт		RAL 7035	Окрашенная оцинкованная сталь	
24	Кровля над витражом		RAL 7024	Фальцевый лист с полимерным покрытием	
25	Короба вентшахт		RAL 075 80 10	Керамогранит	МС 600 П (пластрелла)
26			RAL 060 50 30	Композитные перфорированные панели	G0852 (алюминстрой)
27, 28	Корзины для кондиционеров		RAL 8025 RAL 075 80 10	Лакокрасочный слой выполненный в заводских условиях	

Пояснительная записка

СОГЛАСОВАНО

Объект капитального строительства – многоквартирный жилой дом по адресу г. Пермь, Ленинский район, ул. Максима Горького, 10.; этажность - 3 эт.  
 Год постройки и ввода в эксплуатацию: новое строительство;  
 Ранее разработанные колерные паспорта: не разрабатывались  
 В плане здание Г-образной формы;  
 Несущие стены: сочетание тонкослойной штукатурки и навесного вентилируемого фасада;  
 Кровля: плоская

Нахождение в границах зон объектов культурного наследия:

- согласно Приказу Государственной инспекции по охране объектов культурного наследия Пермского края от 27.08.2019 № СЭД-55-001-06-272 рассматриваемый объект расположен в границах выявленного объекта культурного наследия - достопримечательного места «Губернский центр»;  
 - согласно Приказу Министерства культуры молодежной политики и массовых коммуникаций Пермского края от 14.08.2014 № СЭД-27-01-09-307 рассматриваемый объект расположен в границах территории объекта археологического наследия - достопримечательного места "Егошихинский медеплавильный завод, поселение".

Настоящим колерным паспортом:

- определяются типы и виды отделки, и их цветовые решения;  
 - устанавливаются виды и места размещения средств размещения информации, рекламных конструкций.  
 Цветовое решение и применяемые материалы обеспечивают комплексное решение всех элементов фасадов, единство архитектурного облика здания. Средства размещения информации, рекламные конструкции не нарушат архитектурный облик здания.

В соответствии с Градостроительным кодексом Российской Федерации, решением Пермской городской Думы от 15.12.2020 № 277 «Об утверждении Правил благоустройства территории города Перми» и постановлением администрации города Перми от 22.02.2017 № 130 «Об утверждении формы и Порядка согласования паспорта внешнего облика объекта капитального строительства (колерного паспорта)» проекты колерных паспортов либо проекты изменений в колерные паспорта не являются разрешительной документацией на строительство, реконструкцию объекта капитального строительства; не являются правовым основанием на устройство пристроек, навесов, козырьков; и других архитектурных элементов объекта капитального строительства.

Предметом согласования данного колерного паспорта являются: принятые цветовые решения элементов фасада, применяемые материалы существующего объекта недвижимости, а также определение возможных типов размещения средств размещения информации на нем. Средства размещения информации, рекламные конструкции, не соответствующие типу и местам их возможного размещения, подлежат демонтажу.

Здание запроектировано согласно градостроительного плана ЗУ № РФ-59-2-03-0-00-2023-0781-0 от 20.04.2023.

Согласно Постановлению правительства РФ от 12.07.2024 № 950 "О внесении изменения в постановление Правительства РФ от 02.04.2022 № 575" предоставление в уполномоченные на выдачу разрешений на строительство объектов капитального строительства в соответствии с частями 4 - 6 статьи 51 Градостроительного кодекса РФ федеральный орган исполнительной власти, исполнительный орган субъекта РФ, орган местного самоуправления, Государственную корпорацию по атомной энергии "Росатом", Государственную корпорацию по космической деятельности "Роскосмос" документа, предусмотренного пунктом 5.1 части 7 статьи 51 Градостроительного кодекса РФ, в целях получения разрешения на строительство объекта капитального строительства не требуется, если для архитектурно-строительного проектирования использована информация, указанная в градостроительном плане земельного участка, выданном до 1 сентября 2023 г. прохождение АГО не требуется.

До начала проведения работ по реконструкции, ремонту объекта необходимо разработать и согласовать с органом исполнительной власти, осуществляющим функции в области охраны объектов культурного наследия, раздел об обеспечении сохранности объекта культурного наследия в соответствии с п.2 ст.36 Федерального закона от 25.06.2002 № 73-ФЗ «Об объектах культурного наследия (памятниках истории и культуры) народов Российской Федерации».

Ведомость отделки фасадов

ПОЗ.	ЭЛЕМЕНТ ФАСАДА	ЭТАЛОН ЦВЕТА	ОБОЗНАЧ.	ВИД ОТДЕЛКИ	ПРИМ.
1, 2	Поле стены (тип 1), (тип 2)		KONIGSTEIN "Уэльс Эдельграу" EDELHAUS "Штутгарт"	Кирпич облицовочный	
3, 4	Поле стены (тип 3), (тип 4)		RAL 075 80 10 RAL 8025	Бетонная плитка. Борисовские мануфактуры	
5, 6	Поле стены (тип 5), (тип 6), низ плиты		RAL 075 80 10 RAL 8025	Штукатурка	
7	Фасадные ламели		RAL 1001	Окрашенный алюминиевый профиль	
8, 9, 10	Декоративные вставки в поле стены, подшив выступающих элементов		RAL 060 50 30 RAL 8025 RAL 7037	Аквапанель, шпатлевка, покраска	
11	Козырёк			Стекланный, "триплекс"	
12	Ворота		RAL 7039	Полимерное покрытие	
13	Непрозрачное остекление		RAL 7037	Стемалит	
14	Остекление наружных дверей, окон			Стеклопакет	
15	Остекление балконов, ограждение на фасаде			Стекло	
16	Дверь стальная		RAL 060 50 30	Лакокрасочный слой выполненный в заводских условиях	
17	Ограждение эксплуатируемой кровли			Закалённое стекло с тонировкой	
18, 19	Рама ограждения эксплуатируемой кровли; ограждения балконов; решётки кондиционеров; металлические лестницы		RAL 060 50 30 RAL 075 80 10	Металлические, окрашенные алкидной эмалью "Архитектор 1001" ГОСТ 51691-2000 по грунтовке	
20	Профиль оконных/балконных блоков, витражей; профиль дверных блоков; Вентиляционные решетки балконов		RAL 060 50 30	Алюминиевый профиль с декоративно-защитным покрытием	
21	Парапетная крышка		RAL 060 50 30	Композитный фасадный лист	
22	Отливы, откосы дверей и окон,		RAL 060 50 30	Оцинкованная сталь с полимерным покрытием	

285-22-КП					
Колерный паспорт объекта капитального строительства по ул. Максима Горького, 10 в Ленинском районе г. Перми					
Изм.	Кол.уч.	Лист	№ док.	Подпись	Дата
Разработал		Стукова			08.24
Проверил		Маслов			08.24
Н.контроль		Ваганова			08.24
Многоквартирный жилой дом					
Общие данные (начало)					
			Стадия	Лист	Листов
			П	1	10



**Инструкция о порядке производства работ, связанных с изменением фасадов и всех наружных частей здания (сооружения), расположенного на территории города Перми**

1. Окраска (отделка) фасадов и всех наружных частей зданий, сооружений, строений расположенных на территории города Перми, может производиться лишь на основании паспорта внешнего облика объекта капитального строительства (колерного паспорта), согласованного с департаментом градостроительства и архитектуры администрации г. Перми. (далее-ДГА).
2. До начала процесса окраски (отделки) здания или какого-либо сооружения должны быть произведены работы по капитальному ремонту всех без исключения его наружных частей, подлежащих окраске.
3. До начала ремонта зданий, имеющих газосветную рекламу, сообщить рекламораспространителю о предстоящих работах на фасаде здания с целью сохранения вывесок либо их демонтажу.
4. Полуразрушенные и разрушенные архитектурные художественно-скульптурные элементы фасада: карнизы, фризy, колонны, пилястры, сандрики, кронштейны, обрамления проемов, различные лепные украшения, барельефы, мозаика, художественная роспись и т.п. подлежат обязательному восстановлению в своем первоначальном виде. Категорически запрещается производить окраску здания без предварительного восстановления указанных элементов декора фасада.
5. Металлические поверхности отдельные элементы фасада: чугунные решетки, ограждения балконов и лестниц, элементы входных групп, двери, кронштейны и прочие, архитектурно-художественные элементы фасада перед окраской очищаются от грязи, ржавчины, старой краски и покрываются вновь атмосферостойкой краской для металлических поверхностей.
6. В соответствии с выданными образцами цвета (колерами) на окраску (отделку) здания организация, проводящая ремонт здания, составляет пробные образцы цвета, которые наносятся на подготовленную для покраски поверхность стены в уровне 1-ог этажа здания (не выше 1,5 метров от земли).
7. Проверку и согласование пробного образца цвета (выкрас колера), производит уполномоченный производитель ДГА. Без указанных проверки и согласования производить окраску (отделку) фасада здания категорически запрещается.
8. Домоуправления, организации или учреждения, производящие окраску (отделку) и связанный с нею ремонт фасадов здания, несут ответственность за выполнение настоящей инструкции и могут быть привлечены к административной ответственности за ее нарушение в соответствии со статьей 6.8.2 «Нарушение требований к внешнему виду фасадов зданий, строений, сооружений» Закон Пермского края от 06.04.2015 № 460-ПК «Об административных правонарушениях в Пермском крае».
9. По всем вопросам, связанным с производством работ, необходимо обращаться в ДГА по адресу: г. Перми, ул.Сибирская, 15, к. 315, тел. 212-76-98



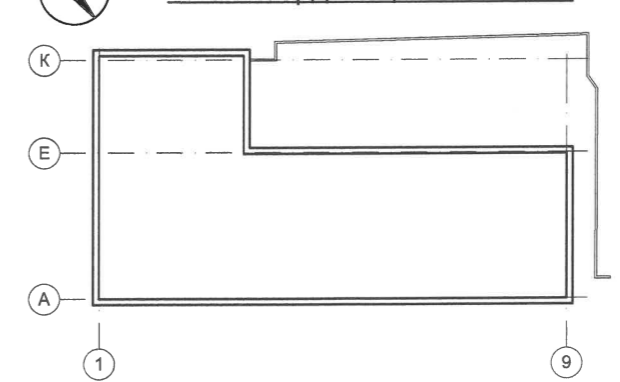
**Ведомость ссылочных и прилагаемых документов**

Обозначение	Наименование	Примечание
Решение Пермской Городской Думы от 15.12.2020 №277	Об утверждении Правил благоустройства территории города Перми	
Постановление администрации города Перми от 22.02.2017 №130	Об утверждении формы и Порядка согласования паспорта внешнего облика объекта капитального строительства (колерного паспорта)	
Приказ государственной инспекции по охране объектов культурного наследия Пермского края от 27.08.2019 № СЭД-55-001-06-272	О включении выявленного объекта культурного наследия - достопримечательного места "Губернский центр" в Единый государственный реестр объектов культурного наследия (памятников истории и культуры) народов Российской Федерации	
Приказ Министерства культуры молодежной политики и массовых коммуникаций Пермского края от 14.08.2014 № СЭД-27-01-09-307	Об установлении границ территории объекта археологического наследия - достопримечательного места "Егошихинский медеплавильный завод, поселение"	
Акт Государственной историко-культурной экспертизы от 05.12.2023	Раздел проектной документации, обосновывающей меры по обеспечению сохранности объекта культурного наследия регионального значения достопримечательного места "Губернский центр" при строительстве многоквартирного дома в соответствии с проектной документацией "Многоквартирный жилой дом по ул. Максима Горького, 10 в Ленинском районе г. Перми"	
Письмо Инспекции от 26.01.2024 № Исх55-01-19.2-23	О рассмотрении акта государственной историко-культурной экспертизы	

**Условные обозначения**

- Многоквартирный жилой дом по ул. Максима Горького, 10 в Ленинском районе г. Перми
- Земельный участок, кадастровый номер участка 59:01:4410070:501
- Красная линия

**План координационных осей**



285-22-КП					
Колерный паспорт объекта капитального строительства по ул. Максима Горького, 10 в Ленинском районе г. Перми					
Изм.	Кол.уч.	Лист	№ док.	Подпись	Дата
Разработал		Стукова			08.24
Проверил		Маслов			08.24
Н.контроль		Ваганова			08.24

Многоквартирный жилой дом	Стадия	Лист	Листов
	П	2	



Вид со стороны ул. Советской



Вид по ул. Максима Горького



Вид со стороны ул. Петропавловской



На данном листе представлена визуализация, которая представляет общую концепцию проекта и могут отличаться от фасадов колерного паспорта.

						285-22-КП			
						Колерный паспорт объекта капитального строительства по ул. Максима Горького, 10 в Ленинском районе г. Перми			
Изм.	Кол.уч.	Лист	№ док.	Подпись	Дата	Многоквартирный жилой дом	Стадия	Лист	Листов
	Разработал	Стукова			08.24		П	3	
	Проверил	Маслов			08.24				
	Н.контроль	Ваганова			08.24	Визуализация фасадов			



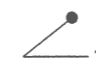




СОГЛАСОВАНО  
 1й заместитель начальника ДГА  
 г.Перми - главный архитектор  
*Казаев А.*  
 «12» 08 2024г.

**Примечание:**

1. В соответствии с Приказом Государственной инспекции по охране объектов культурного наследия Пермского края от 27.08.2019 № СЭД-55-001-06-272 «О включении выявленного объекта культурного наследия - достопримечательного места "Губернский центр" в Единый государственный реестр объектов культурного наследия (памятников истории и культуры) народов Российской Федерации» (далее - Приказ) установлен предельно допустимый размер выступа элементов зданий и сооружений из плоскости наружной стены фасада здания (крыльца, навесы, эркеры, балконы): не более 1,2 м.
2. Согласно данному Приказу запрещается сооружение внешних тамбуров входных групп, размещение на фасадах антенн, наружных блоков вентиляции и кондиционирования, вентиляционных труб, элементов систем газоснабжения и других технологических элементов здания.
3. Размещение указанных технологических элементов на фасадах здания должно быть обязательно согласовано с Государственной инспекцией по охране объектов культурного наследия Пермского края.

**Условные обозначения**

-  - Выноска и номер позиции согласно ведомости отделки фасада, см. лист 1
-  - Координационные оси

285-22-КП											
Колерный паспорт объекта капитального строительства по ул. Максима Горького, 10 в Ленинском районе г. Перми											
Изм.	Кол.уч.	Лист	№ док.	Подпись	Дата						
Разработал		Стукова		<i>[Signature]</i>	08.24						
Проверил		Маслов		<i>[Signature]</i>	08.24						
Н.контроль		Ваганова		<i>[Signature]</i>	08.24						
Многоквартирный жилой дом					Главный фасад						
					<table border="1" style="width: 100%; border-collapse: collapse;"> <tr> <td style="width: 33%;">Стадия</td> <td style="width: 33%;">Лист</td> <td style="width: 33%;">Листов</td> </tr> <tr> <td style="text-align: center;">П</td> <td style="text-align: center;">4</td> <td></td> </tr> </table>	Стадия	Лист	Листов	П	4	
Стадия	Лист	Листов									
П	4										
											





**СОГЛАСОВАНО**  
 1й заместитель начальника ДГА  
 г. Перми - главный архитектор  
*Иванов И.И.*  
 « 12 » 08 2024 г.

**Примечание:**

1. Дополнительное оборудование - размещаемые на фасадах здания, строения, сооружения системы технического обеспечения эксплуатации зданий, строений, сооружений (наружные блоки систем кондиционирования и вентиляции, маскирующие ограждения (экраны, решетки), вентиляционные трубопроводы, антенны, видеокамеры наружного наблюдения, электрощиты, кабельные линии, иное подобное оборудование), защитные устройства (решетки, рольставни), почтовые ящики, часы, банкоматы, элементы архитектурно-художественной подсветки, флагштоки и иное оборудование.
2. Согласно Приказу Государственной инспекции по охране объектов культурного наследия Пермского края от 27.08.2019 № СЭД-55-001-06-272 антенны, наружные блоки вентиляции и кондиционирования, вентиляционные трубы, элементы системы газоснабжения и другие технологические элементы зданий и сооружений могут размещаться на кровле объектов капитального строительства компактными упорядоченными группами с использованием единой несущей основы, в том числе с устройством ограждения, а также на фасадах, не обращенных к историческим линиям застройки и не примыкающих к ним.
3. Размещение дополнительного оборудования не должно нарушать законные интересы собственников жилых помещений в непосредственной близости с оборудованием
4. Размещение кондиционеров на фасадах со стороны ул. Максима Горького и ул. Советской предусматривается на балконах, не выше отметки ограждения балкона;  
 На дворовых фасадах - в специальных корзинах и внутри балконов;  
 Вентиляционные решетки предусмотрены в ограждении (остеклении) балконов.

**Условные обозначения**

- Выноска и номер позиции согласно ведомости отделки фасада, см. лист 1
- Координационные оси

285-22-КП					
Колерный паспорт объекта капитального строительства по ул. Максима Горького, 10 в Ленинском районе г. Перми					
Изм.	Кол.уч.	Лист	№ док.	Подпись	Дата
Разработал		Стукова		<i>Стукова</i>	08.24
Проверил		Маслов		<i>Маслов</i>	08.24
Н.контроль		Ваганова		<i>Ваганова</i>	08.24
				Многоквартирный жилой дом	
				Дворовой фасад	2
				П	5






И.о. **СОГЛАСОВАНО**  
 1й заместитель начальника ДГА  
 г.Перми - главный архитектор  
*[Signature]*  
 «12» 08 2024г.

**Условные обозначения**

- Выноска и номер позиции согласно ведомости отделки фасада, см. лист 1
- Координационные оси

**Примечание:**  
 1. Примечание см. листы 4, 5

						285-22-КП			
						Колерный паспорт объекта капитального строительства по ул. Максима Горького, 10 в Ленинском районе г. Перми			
Изм.	Кол.уч.	Лист	№ док.	Подпись	Дата	Многоквартирный жилой дом	Стадия	Лист	Листов
Разработал		Стукова		<i>[Signature]</i>	08.24		П	6	
Проверил		Маслов		<i>[Signature]</i>	08.24				
Н.контроль		Ваганова		<i>[Signature]</i>	08.24	Боковые фасады			

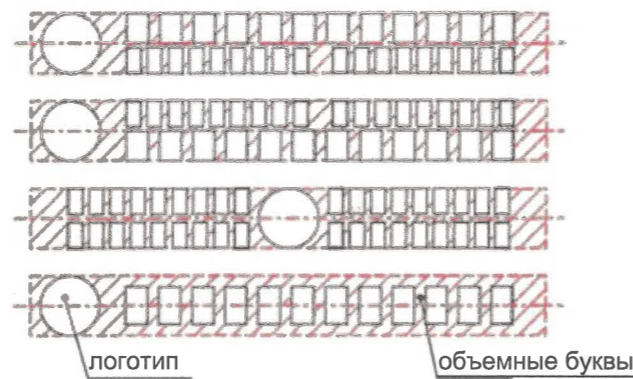
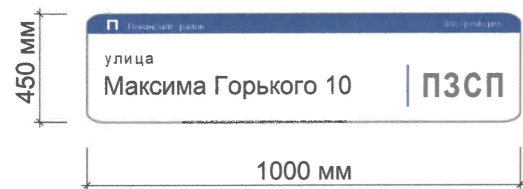


**Ведомость средств размещения информации, рекламных конструкций**

№	Тип объекта, материал, способ крепления	Цвет	Наличие подсветки
1	Индивидуальный указатель с наименованием улицы и номером дома (здания). Пластик, металл.	Синий: R-(0), G-(20), B-(120); белый	Возможна подсветка
2	Вывески. Объемные буквы и/или логотипы без подложки на металлических направляющих в цвет фасада на стене здания. Оргстекло, металл, пластик	Фирменные цвета	Возможна подсветка
3	Информационная табличка (режимник). Одиночная (500x700). Оргстекло, пластик, металл, выклейки	Фирменные цвета	Без подсветки

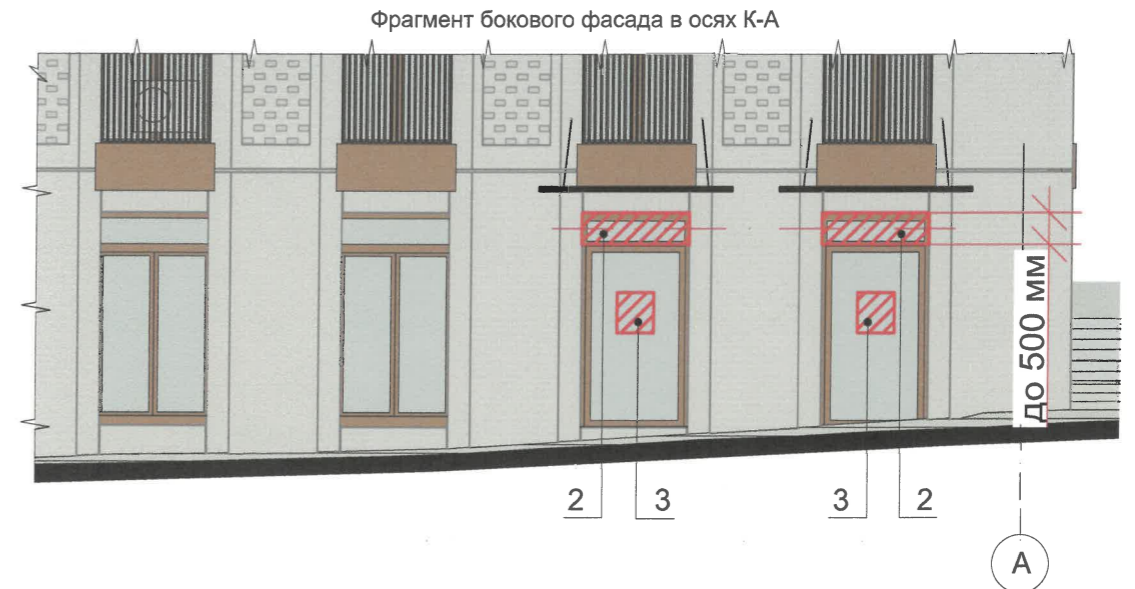
**Схема компоновки объемных букв и/или логотипов, относительно оси и места размещения средств размещения информации**

**Индивидуальный указатель с наименованием улицы и номера дома**

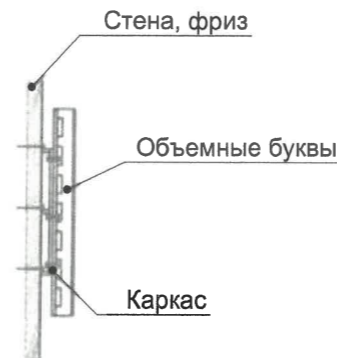


**Условия размещения средств размещения информации, рекламных конструкций.**

- Согласно Приказу Государственной инспекции по охране объектов культурного наследия Пермского края от 27.08.2019 № СЭД-55-001-06-272 «О включении выявленного объекта культурного наследия - достопримечательного места "Губернский центр" в Единый государственный реестр объектов культурного наследия (памятников истории и культуры) народов Российской Федерации» запрещается:
  - размещение рекламных конструкций и вывесок с размером информационного поля, превышающим 1,2 м по короткой стороне или 1,8 м по длинной стороне, в том числе транспарантов-перетяжек, за исключением вывесок в виде отдельных накладных букв без использования подложки, размещаемых на фасадах;
  - размещение на фасадах рекламных конструкций и вывесок, совокупная площадь которых превышает 5% площади фасада;
  - размещение рекламных конструкций и вывесок, перекрывающих архитектурные элементы фасадов зданий.
- Место размещения информации располагаются относительно условной прямой линии – единой горизонтальной оси. Местоположение оси на фасаде определяется как половина расстояния между верхним и нижним архитектурным элементом (окна, наличники, карниз, фриз и др.), выделяющимся (западающим, выступающим) из плоскости стены.
- Размещение вывесок и рекламных конструкций должно осуществляться в границах места допустимого размещения средств размещения информации, рекламных конструкций, установленных данным колерным паспортом объектом капитального строительства.
- Размещение вывесок по отношению друг к другу, их конфигурация, наполненность информацией должны соответствовать Стандартным требованиям к вывескам, их размещению и эксплуатации (далее - Стандартные требования), утвержденным Решением Пермской городской Думы от 15.12.2020 №277.
- В случае, если планируемые к размещению вывески не соответствуют действующему колерному паспорту, требуется внесение изменений в колерный паспорт путем разработки нового колерного паспорта.
- Максимальный размер информационных табличек – 0,5 м х 0,7 м (пункт 2.13 Стандартных требований).
- Узел крепления каждого типа объекта информации разрабатывается отдельным рабочим проектом.
- В случае размещения рекламной конструкции на фасаде здания, строения, сооружения, такая конструкция должна быть отражена в составе нового колерного паспорта, а ее размещение должно осуществляться в соответствии с действующим порядком установки эксплуатации рекламных конструкций на территории города Перми, утвержденным решением Пермской городской Думы от 27.01.2009 № 11, с последующим получением на установку и эксплуатацию рекламной конструкции в установленном порядке.
- В случае возникновения спорных ситуаций с другими организациями в отношении мест размещения нестандартных вывесок, расположенных не в границах занимаемого помещения, регулирование конфликта и окончательное решение по размещению вывесок той или иной претендующей организации в соответствии с положениями Жилищного кодекса Российской Федерации должно приниматься на собрании собственников помещений в многоквартирном доме.
- Размещение вывесок, перекрывающих оконные проемы, а также расположенных на балконах зданий и сооружений должно быть согласовано с собственниками помещений, к которым относится балкон и данный оконный проем.



**Узел крепления средств размещения информации**



Управление архитектуры и городского дизайна  
ДГА администрации г.Перми  
**СООТВЕТСТВУЕТ АРХИТЕКТУРНОМУ  
ОБЛИКУ ГОРОДА ПЕРМИ**  
«12» 08/2024  
Подпись: *Мараева А.*

**Условные обозначения:**

- номер позиции согласно ведомости средств размещения информации
- место допустимого размещения средств размещения информации, рекламных конструкций
- единая горизонтальная ось размещения объектов
- координационная ось

285-22-КП					
Колерный паспорт объекта капитального строительства по ул. Максима Горького, 10 в Ленинском районе г. Перми					
Изм.	Кол.уч.	Лист	№ док.	Подпись	Дата
Разработал	Стукова			<i>[Signature]</i>	08.24
Проверил	Маслов			<i>[Signature]</i>	08.24
Н.контроль	Ваганова			<i>[Signature]</i>	08.24
Многоквартирный жилой дом				Стадия	Лист
				П	7
Размещение средств размещения информации и рекламных конструкций					





Условные обозначения



- Локальный светильник

Согласно Правилам благоустройства территории города Перми, утвержденным решением Пермской городской Думы от 15.12.2020 № 277 предусмотрена локальная и контурная подсветка. Цветовая температура не более 3500 Кельвинов

*А.И.*  
**СОГЛАСОВАНО**  
 1й заместитель Начальника ДГА  
 г. Перми - главный архитектор  
*А.И. Карасев*  
 « 12 » 08 20 24 г.

						285-22-КП			
						Колерный паспорт объекта капитального строительства по ул. Максима Горького, 10 в Ленинском районе г. Перми			
Изм.	Кол.уч.	Лист	№ док.	Подпись	Дата	Многоквартирный жилой дом	Стадия	Лист	Листов
Разработал		Стукова		<i>А.И.</i>	08.24		П	8	
Проверил		Маслов		<i>М.И.</i>	08.24				
Н.контроль		Ваганова		<i>В.И.</i>	08.24	Архитектурно-художественная подсветка			








**Условные обозначения**



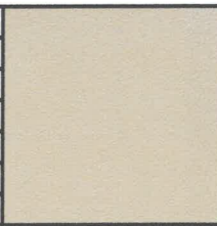
- Локальный светильник

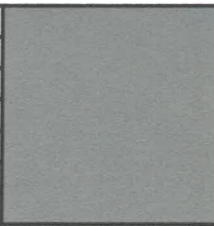
Согласно Правилам благоустройства территории города Перми, утвержденным решением Пермской городской Думы от 15.12.2020 № 277 предусмотрена локальная и контурная подсветка.  
Цветовая температура не более 3500 Кельвинов

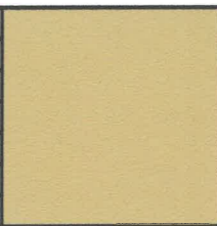
и.о. **СОГЛАСОВАНО**  
1й заместитель начальника ДГА  
г. Перми - главный архитектор  
*Ирина Карасевич*  
« 12 » 08 2024 г.


						285-22-КП			
						Колерный паспорт объекта капитального строительства по ул. Максима Горького, 10 в Ленинском районе г. Перми			
Изм.	Кол.уч.	Лист	№ док.	Подпись	Дата	Многоквартирный жилой дом	Стадия	Лист	Листов
Разработал		Стукова		<i>[Signature]</i>	08.24		П	9	
Проверил		Маслов		<i>[Signature]</i>	08.24	Архитектурно-художественная подсветка			
Н.контроль		Ваганова		<i>[Signature]</i>	08.24				





3, 5, 19, 25, 28	RAL 075 80 10 (каталог RAL D2 Design system plus)	C:	18	
		M:	16	
		Y:	28	
		K:	4	
		R:	210	
		G:	202	
B:	183			


10, 13	RAL 7037	C:	30	
		M:	20	
		Y:	20	
		K:	40	
		R:	124	
		G:	127	
B:	126			


7	RAL 1001	C:	0	
		M:	20	
		Y:	50	
		K:	20	
		R:	209	
		G:	188	
B:	138			

12	RAL 7039	C:	50	
		M:	40	
		Y:	50	
		K:	40	
		R:	107	
		G:	105	
B:	95			

8, 16, 18, 20, 21, 22, 26	RAL 060 50 30 (каталог RAL D2 Design system plus)	C:	29	
		M:	45	
		Y:	64	
		K:	26	
		R:	156	
		G:	118	
B:	81			

23	RAL 7035	C:	5	
		M:	0	
		Y:	5	
		K:	20	
		R:	203	
		G:	208	
B:	204			

4, 6, 9, 27	RAL 8025	C:	40	
		M:	50	
		Y:	60	
		K:	40	
		R:	117	
		G:	92	
B:	73			

24	RAL 7024	C:	80	
		M:	60	
		Y:	50	
		K:	40	
		R:	71	
		G:	74	
B:	80			

Ч.о. **СОГЛАСОВАНО**  
 1-й заместитель начальника ДГА  
 г. Перми - главный архитектор  
*Ирина Карасева*  
 « 12 » 08 20 24 г.

Цвета в стандарте RAL и цветовой палитре CMYK, RGB приведены с сайта  
<https://colorscheme.ru> (каталог цветов RAL CLASSIC, RAL DESIGN)

						285-22-КП			
						Колерный паспорт объекта капитального строительства по ул. Максима Горького, 10 в Ленинском районе г. Перми			
Изм.	Кол.уч.	Лист	№ док.	Подпись	Дата	Многоквартирный жилой дом	Стадия	Лист	Листов
Разработал		Стукова		<i>[Signature]</i>	08.24		П	10	
Проверил		Маслов		<i>[Signature]</i>	08.24				
Н.контроль		Ваганова		<i>[Signature]</i>	08.24	Эталоны колеров	