

Общество с ограниченной ответственностью «Два-Д»

№ 059-22-01-26-2613 от 26.07.2024

**ПАСПОРТ ВНЕШНЕГО ОБЛИКА ОБЪЕКТА КАПИТАЛЬНОГО СТРОИТЕЛЬСТВА
(КОЛЕРНЫЙ ПАСПОРТ)**

АДРЕС ОБЪЕКТА: г. Пермь, административный район Орджоникидзевский,
улица Писарева, здание (строение) № 1а

шифр: КП-0724-1

ПЕРМЬ 2024 г.

Ведомость чертежей

ЛИСТ	НАИМЕНОВАНИЕ	ПРИМЕЧАНИЯ
1	Общие данные (начало)	
2	Общие данные (продолжение)	
3	Существующее состояние фасадов	
4	Главный фасад	
5	Дворовой фасад	
6	Боковые фасады	
7	Размещение средств размещения информации, рекламных конструкций (начало)	
8	Размещение средств размещения информации, рекламных конструкций (продолжение)	
9	Эталоны колеров	

Ведомость отделки фасадов

ПОЗ.	ЭЛЕМЕНТ ФАСАДА	ЭТАЛОН ЦВЕТА	ОБОЗНАЧ.	ВИД ОТДЕЛКИ	ПРИМ.
1	Поле стен (тип 1)		RAL Classic 1015	Алюминиевая композитная панель	
2	Поле стен (тип 2)		RAL Classic 6013	Алюминиевая композитная панель	
3	Поле стен (тип 3)		RAL Classic 6011	Алюминиевая композитная панель	
4	Поле стен (тип 4)		—	Красный кирпич, без окраски	
5	Цоколь, ступени лестниц		—	Железобетон	
6	Оконные переплеты		RAL Classic 9010	Металлопластик, профиль ПВХ	
7	Оконные откосы		RAL Classic 6011	Металл, окраска эмалью по металлу	
8	Дверные полотна		RAL Classic 8014	Металл, окраска эмалью по металлу	
9	Кровля			Наплавляемая кровля	
10	Козырек (тип 1)		RAL Classic 9010	Железобетонная плита, окраска	
11	Козырек (тип 2)		RAL Classic 7004	Металл, окраска эмалью по металлу	
12	Перила, лестницы, стойки		RAL Classic 9004 / 8012	Металл, окраска эмалью по металлу	

Пояснительная записка

Объект капитального строительства – 3-этажное нежилое здание административного назначения по адресу: г. Пермь, Орджоникидзевский район, ул. Писарева, 1а.
Год постройки и ввода в эксплуатацию: 1980 год.
 В плане здание прямоугольной конфигурации.
 Несущие стены: железобетонные
 Кровля: плоская.

Ранее разработанные колерные паспорта: от 16.04.2019 № 059-22-01-26-2316.

Объект капитального строительства по адресу: г. Пермь, Орджоникидзевский район, ул. Писарева, 1а в зону объектов культурного наследия не входит.

Настоящим колерным паспортом:

Вносятся изменения в ранее согласованный колерный паспорт от 16.04.2019 № 059-22-01-26-2316, шифр:039-03-2019-ОФ (согл. 16.04.2019) в частях «Главный фасад», «Боковые фасады», «Размещение средств размещения информации, рекламных конструкций», а именно определяются материалы отделки и цветовое решение фасадов, определяются типы и места размещения информации.

Цветовое решение и применяемые материалы обеспечивают комплексное решение всех элементов фасадов, единство архитектурного облика здания. Средства размещения информации, рекламные конструкции не нарушат архитектурный облик здания.

Предметом согласования данного колерного паспорта являются: принятые цветовые решения элементов фасада, применяемые материалы существующего объекта недвижимости, а также определение возможных типов размещения средств размещения информации на нем. Средства размещения информации, рекламные конструкции, не соответствующие типу и местам их возможного размещения, подлежат демонтажу.

В соответствии с Градостроительным кодексом Российской Федерации, решением Пермской городской Думы от 15.12.2020 № 277 «Об утверждении Правил благоустройства территории города Перми» и постановлением администрации города Перми от 22.02.2017 № 130 «Об утверждении формы и Порядка согласования паспорта внешнего облика объекта капитального строительства (колерного паспорта)» колерные паспорта либо их изменения не являются разрешительной документацией на строительство, реконструкцию объекта капитального строительства; не являются правовым основанием на устройство пристроек, навесов, козырьков и других архитектурных элементов объекта капитального строительства.

Взам.инв.№

Подпись и дата

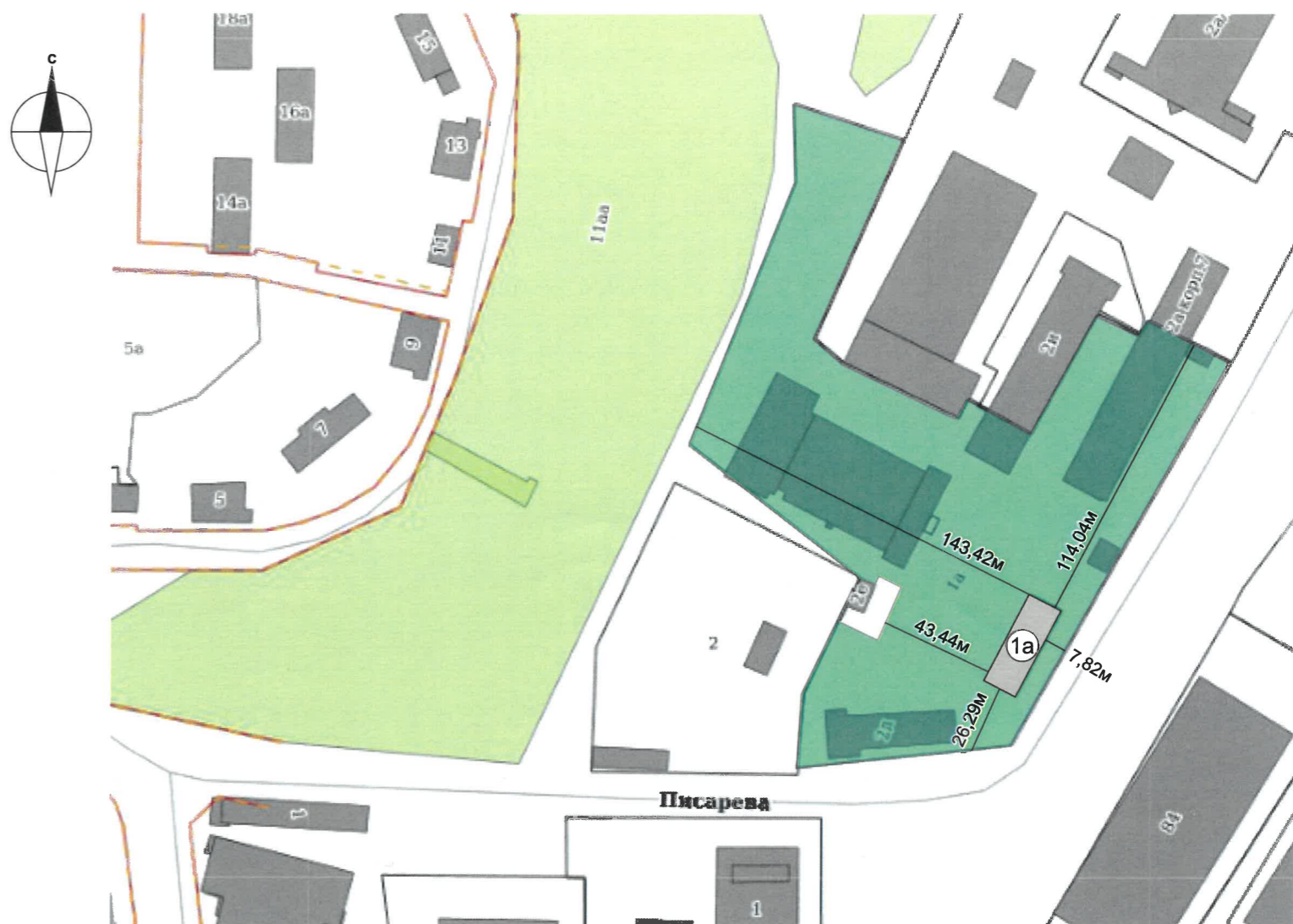
Инв.№ подл.

						КП-0724-1			
						Колерный паспорт объекта капитального строительства по ул. Писарева, 1а Орджоникидзевского района г. Перми			
Изм.	Кол.уч.	Лист	Недок	Подпись	Дата	Административное строение	Стадия	Лист	Листов
Разраб.		Гумбатова М. П.			07.2024		П	1	9
Н.контр.						Общие данные (начало)	ООО «Два-Д»		

Инструкция о порядке производства работ, связанных с окраской фасадов и всех наружных частей зданий, сооружений, строений, расположенных на территории города Перми

- Окраска (отделка) фасадов и всех наружных частей зданий, сооружений, строений, расположенных на территории города Перми, может производиться лишь на основании паспорта внешнего облика объекта капитального строительства (колерного паспорта), согласованного с департаментом градостроительства и архитектуры администрации г. Перми (далее – ДГА).
- До начала процесса окраски (отделки) здания или какого-либо сооружения должны быть произведены работы по капитальному ремонту всех без исключения его наружных частей, подлежащих окраске.
- До начала ремонта зданий, имеющих газосветовую рекламу, сообщить рекламораспространителю о предстоящих работах на фасаде здания с целью сохранения вывесок либо их демонтажа.
- Полуразрушенные и разрушенные архитектурные художественно-скульптурные элементы фасада: карнизы, фризы, колонны, пилястры, сандрики, кронштейны, обрамления проемов, различные лепные украшения, барельефы, мозаика, художественная роспись и т.п. подлежат обязательному восстановлению в своем первоначальном виде. Категорически запрещается производить окраску здания без предварительного восстановления указанных элементов декора фасада.
- Металлические поверхности отдельных элементов фасада: чугунные решетки, ограждения балконов и лестниц, элементы входных групп, двери, кронштейны и прочие архитектурно-художественные элементы фасада перед окраской очищаются от грязи, ржавчины, старой краски и покрываются вновь атмосферостойкой краской для металлических поверхностей.
- В соответствии с выданными образцами цвета (колерами) на окраску (отделку) здания организация, производящая ремонт здания, составляет пробные образцы цвета, которые наносятся на подготовленную для покраски поверхность стены в уровне 1-го этажа здания (не выше 1,5 метров от земли).
- Проверку и согласование пробного образца цвета (выкраса колера) производит уполномоченный представитель ДГА. Без указанных проверки и согласования производить окраску (отделку) фасадов здания категорически запрещается.
- Домоуправления, организации и учреждения, производящие окраску (отделку) и связанный с нею ремонт фасадов здания, несут ответственность за выполнение настоящей инструкции и могут быть привлечены к административной ответственности за ее нарушение в соответствии со статьей 6.8.2 «Нарушение требований к внешнему виду фасадов зданий, строений, сооружений» Закона Пермского края от 06.04.2015 № 460-ПК «Об административных правонарушениях в Пермском крае».
- По всем вопросам, связанным с производством работ, необходимо обращаться в ДГА по адресу: г. Пермь, ул. Сибирская, 15, каб. 315, тел. 212-76-98.

Ситуационный план



Условные обозначения:

- административное сооружение по ул. Писарева, 1а
- границы земельного участка с кадастровым номером 59:01:2910336:3

Ведомость ссылочных и прилагаемых документов

ОБОЗНАЧЕНИЕ	НАИМЕНОВАНИЕ	ПРИМЕЧАНИЕ
	<u>Ссылочные документы</u>	
Решение Пермской городской Думы от 15.12.2020 №277	Об утверждении Правил благоустройства территории города Перми	
Постановление администрации г. Перми от 22.02.2017 №130	Об утверждении формы и Порядка согласования паспорта внешнего облика объекта капитального строительства (колерного паспорта)	
Ранее разработанный колерный паспорт: от 16.04.2019 № 059-22-01-2316	Паспорт внешнего облика объекта капитального строительства по ул. Писарева, 1а в Орджоникидзевском районе г. Перми, шифр: 039-03-2019-ОФ	Согласован 16.04.2019

Изм.	Кол.уч.	Лист	Недок	Подпись	Дата	КП-0724-1			
						Колерный паспорт объекта капитального строительства по ул. Писарева, 1а Орджоникидзевского района г. Перми			
Разраб.		Гумбатова М. П.			07.2024	Административное строение	Стадия	Лист	Листов
							П	2	9
Н.контр.						Общие данные (продолжение)	ООО «Два-Д»		

Взам. инв. №
Подпись и дата
Инв. № подл.



Фотофиксация выполнена: июль 2024 г.
(согласно Правилам благоустройства фото должно быть сделано не позднее 3х месяцев)

						КП-0724-1			
						Колерный паспорт объекта капитального строительства по ул. Писарева, 1а Орджоникидзевского района г. Перми			
Изм.	Кол.уч	Лист	Недок	Подпись	Дата	Административное строение	Стадия	Лист	Листов
Разраб.		Гумбатова М. П.			07.2024		П	3	9
Н.контр.						Существующее состояние фасадов	ООО «Два-Д»		

Взам. инв. №

Подпись и дата

Инв. № подл.



Примечание:

1. В случае, если наружные лестницы при дополнительно устроенных входах в общественные помещения здания выходят за границы предоставленного земельного участка и красные линии квартала, то устройство дополнительных или переустройство существующих входных групп требует получения разрешения в установленном порядке.
2. Требования к входным группам установлены пунктом 11.7 Правил благоустройства территории города Перми, утвержденных Решением Пермской городской Думы от 15.12.2020 № 277.
3. При размещении новой входной группы, изменении входной группы при проведении реконструкции, капитального ремонта здания, строения, сооружения требуется разработка проекта колерного паспорта.
4. Размещение входных групп, расположенных в границах территорий достопримечательных мест на территории города Перми, должно соответствовать требованиям, установленным органом охраны объектов культурного наследия.
5. Требования к входным группам, расположенным в границах территорий общего пользования, за исключением входных групп, расположенных в границах территорий достопримечательных мест:
 - архитектурные элементы входных групп (крыльца, входная площадка, ступени, лестницы, ограждения, парапеты, роллетные системы (рольставни), козырьки, приямки, пандусы или подъемные устройства для маломобильных групп населения) должны быть выполнены параллельно фасаду здания, строения, сооружения на расстоянии не более чем 1,5м от фасада здания, строения, сооружения и при условии сохранения ширины пешеходной зоны (тротуара) не менее 2м;
 - размер входной площадки - 1,5 x 1,85м;
 - входная группа (приямок) в подвальное или полуподвальное помещение должна быть выполнена параллельно фасаду здания, строения, сооружения с лестницей на расстоянии не более чем 1,5м от фасада здания, строения, сооружения. По периметру входной группы (приямка) устраивается парапет высотой не более чем 0,5м, над входной группой (приямком) устанавливается козырек с водоотводом;
 - на высоте более 0,72м от уровня земли водная группа должна быть выполнена за сет внутреннего пространства здания, строения, сооружения.
6. Ступени и входная площадка входных групп должны иметь противоскользящее покрытие или полосы.
7. На одном из торцов входной площадки может быть предусмотрен пандус или подъемное устройство для маломобильных групп населения.
8. Наружная кнопка вызывного устройства должна быть размещена в начале заезда на пандус или при входе на подъемное устройство для маломобильных групп населения.
9. Глухие экраны ограждений балконов, лоджий (из профилированного металлического листа, алюминиевых композитных панелей и т.д.) по высоте должны быть не более первоначальной исторической высоты ограждения балкона (лоджии). Нормативную высоту ограждения 1,2м следует обеспечивать за счет применения не сплошных элементов ограждения (металлические решетки, перила).

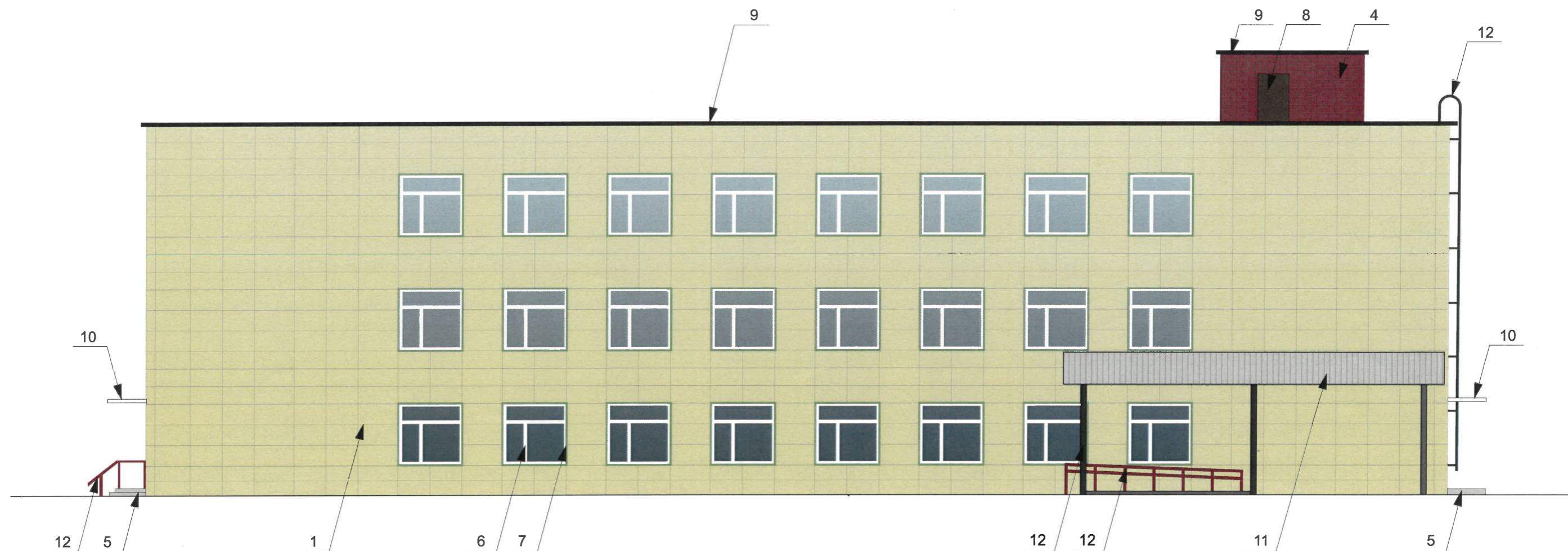
СОГЛАСОВАНО
 21.01.2024 г. 1й заместитель начальника ДГА
 г. Перми - главный архитектор
Парасев С.А.
 « 19 » августа 2024 г.

УСЛОВНЫЕ ОБОЗНАЧЕНИЯ:

1 - выноска и номер позиции согласно Ведомости отделки фасадов на листе 1

Взам. инв. №
Подпись и дата
Инв. № подл.

						КП-0724-1			
						Колерный паспорт объекта капитального строительства по ул. Писарева, 1а Орджоникидзевского района г. Перми			
Изм.	Кол.уч	Лист	№ док	Подпись	Дата	Административное строение	Стадия	Лист	Листов
Разраб.		Гумбатова М. П.		<i>[Signature]</i>	07.2024		П	4	9
Н.контр.						Главный фасад	ООО «Два-Д»		



СОГЛАСОВАНО
 № 1й заместитель начальника ДГА
 г. Перми - главный архитектор
Марасев С.В.
 «19» августа 2024 г.

Примечание:

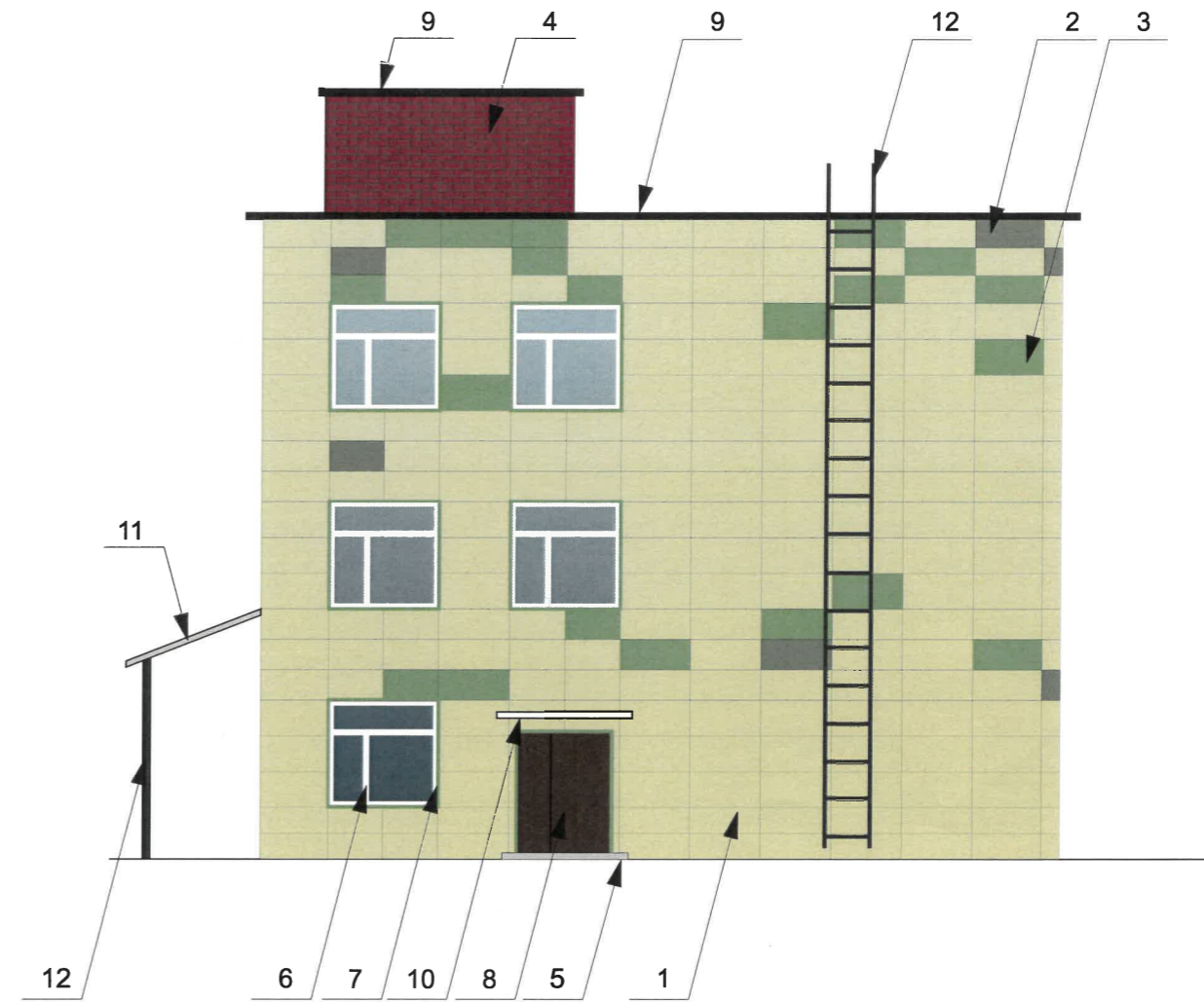
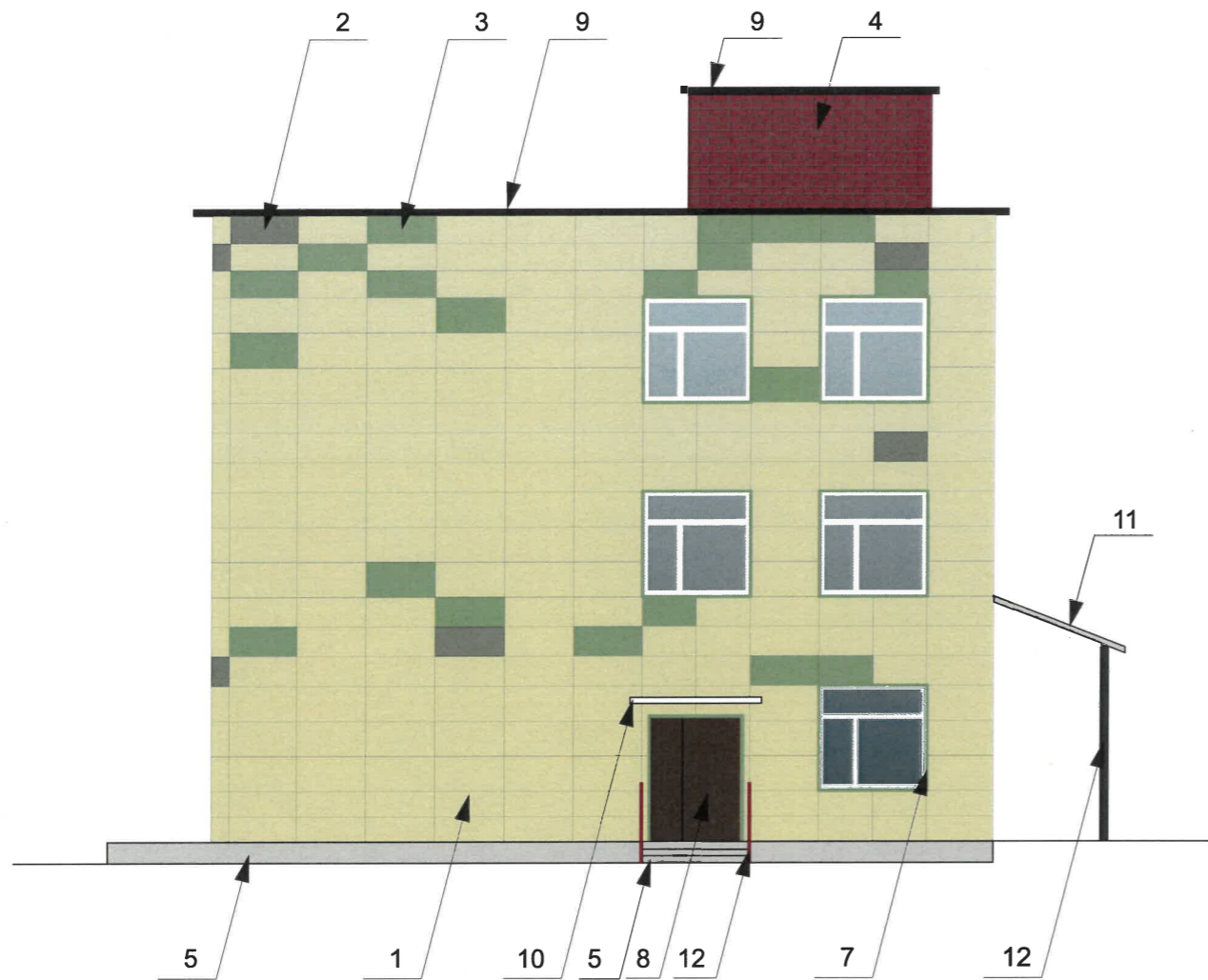
1. Дополнительное оборудование - размещаемые на фасадах здания, строения, сооружения системы технического обеспечения эксплуатации зданий, строений, сооружений (наружные блоки систем кондиционирования и вентиляции, маскирующие ограждения (экраны, решетки), вентиляционные трубопроводы, антенны, видеокамеры наружного наблюдения, электрощиты, кабельные линии, иное подобное оборудование), защитные устройства (решетки, рольставни), почтовые ящики, часы, банкоматы, элементы архитектурно-художественной подсветки, флагштоки и иное оборудование.
2. Размещение дополнительного оборудования, дополнительных элементов и устройств на фасадах объектов капитального строительства рекомендуется при соблюдении следующих условий:
 - соответствие размещения дополнительного оборудования архитектурному решению фасадов, предусмотренному проектной документацией, в соответствии с которой осуществлено строительство (реконструкция) Объекта, с привязкой к единой (вертикальной, горизонтальной) системе осей фасадов;
 - единая горизонтальная ось - условная прямая линия. Определяется как половина расстояния между верхним и нижним архитектурным элементом (окна, наличники, карниз, фриз и другие), выделяющимся (западающим, выступающим) из плоскости стены;
 - единая вертикальная ось - условная прямая линия. Определяется как половина расстояния между границами одного архитектурного элемента (окна, двери, колонны) либо между двумя архитектурными элементами (окна, двери, колонны);
 - комплексное решение размещения оборудования - единое архитектурное и цветковое решение (в том числе размер, форма, материал);
 - размещение дополнительного оборудования на архитектурных деталях, элементах декора, поверхностях с ценной архитектурной отделкой. а так же крепление, ведущее к повреждению архитектурных поверхностей, не допускается.

УСЛОВНЫЕ ОБОЗНАЧЕНИЯ:

1 - выноска и номер позиции согласно Ведомости отделки фасадов на листе 1

						КП-0724-1			
						Колерный паспорт объекта капитального строительства по ул. Писарева, 1а Орджоникидзевского района г. Перми			
Изм.	Кол.уч.	Лист	Недок	Подпись	Дата	Административное строение	Стадия	Лист	Листов
Разраб.		Гумбатова М. П.		<i>[Signature]</i>	07.2024		П	5	9
Н.контр.						Дворовой фасад	ООО «Два-Д»		

Взам.инв.№
Подпись и дата
Инв.№ подл.



УСЛОВНЫЕ ОБОЗНАЧЕНИЯ:

↖ 1 - выноска и номер позиции согласно Ведомости отделки фасадов на листе 1

СОГЛАСОВАНО
И.А. 1й заместитель начальника ДГА
 г. Перми - главный архитектор
Парасев С.А.
 «19 августа 2024 г.»

Примечание:
 1. Условия устройства и переустройства входных групп см. лист 4
 2. Условия размещения дополнительного оборудования см. лист 5

						КП-0724-1			
						Колерный паспорт объекта капитального строительства по ул. Писарева, 1а Орджоникидзевского района г. Перми			
Изм.	Кол.уч	Лист	Недок	Подпись	Дата	Административное строение	Стадия	Лист	Листов
Разраб.		Гумбатова М. П.		<i>М.П.</i>	07.2024		П	6	9
Н.контр.						Боковые фасады	ООО «Два-Д»		

Взам. инв. №

Подпись и дата

Инв. № подл.



Управление архитектуры и городского дизайна
ДГА администрации г.Перми
СООТВЕТСТВУЕТ АРХИТЕКТУРНОМУ
ОБЛИКУ ГОРОДА ПЕРМИ
«19» 08.2024
Карасев С.А. Подпись

УСЛОВНЫЕ ОБОЗНАЧЕНИЯ

- ось размещения объектов
- место допустимого размещения средств размещения информации
- выноска и номер позиции согласно Ведомости средств размещения информации, рекламных конструкций

Ведомость средств размещения информации, рекламных конструкций

№	тип объекта, материал, способ крепления	цвет (с указанием RAL)	наличие подсветки
1	Вывеска - объемные буквы и/или логотипы без подложки на металлических направляющих в цвет фасада на стене здания. Металл, пластик, пленки	Фирменные цвета	Внешняя или внутренняя, светодиодами. Без подсветки.
2	Информационная табличка (режимник). Одиночная (500x700). Оргстекло, пластик, металл, выклейки	Фирменные цвета	Внешняя или внутренняя, светодиодами. Без подсветки.
3	Указатель с наименованием улицы и номером дома (здания) (пункт 11.4.2 Решения Пермской городской Думы от 15.12.2020 № 277). Пластик, металл.	Синий фон (R-(0), G-(20), B-(120)), белый текст	Возможна подсветка
4	Вывеска в виде сплошной панели с внутренней стороны витрин, витражей, оконных блоков (высотой не более половины высоты одного остекления витрины, витража, оконного блока, шириной не более половины ширины одного остекления витрины, витража, оконного блока) путем крепления такой панели подвесами к верхней части проема витрины, витража, оконного блока (например, на тросах) с отступом от остекления не менее чем на 0,15 м. Металл, пластик, пленки.	Фирменные цвета	Возможна подсветка

Условия размещения средств размещения информации, рекламных конструкций.

1. Места размещения информации располагаются относительно условной прямой линии – единой горизонтальной оси. Местоположение оси на фасаде определяется как половина расстояния между верхним и нижним архитектурным элементом (окна, наличники, карниз, фриз и др.), выделяющимся (западающим, выступающим) из плоскости стены.
2. Размещение вывесок и рекламных конструкций должно осуществляться в границах места допустимого размещения средств размещения информации, рекламных конструкций, установленных данным колерным паспортом объектом капитального строительства.
3. Размещение вывесок по отношению друг к другу, их конфигурация, наполненность информацией должны соответствовать требованиям к вывескам, их размещению и эксплуатации, утвержденным Решением Пермской городской Думы от 15.12.2020 No277.
4. В случае, если планируемые к размещению вывески не соответствуют типу и местам размещения средства размещения информации, рекламных конструкций колерного паспорта, потребуется внесение изменений в настоящий колерный паспорт.
5. Максимальный размер информационных табличек – 0,5 м х 0,7 м.
6. Узел крепления каждого типа объекта информации разрабатывается отдельным рабочим проектом.
7. В случае размещения рекламной конструкции на фасаде здания, строения, сооружения, такая конструкция должна быть отражена в составе нового колерного паспорта, а ее размещение должно осуществляться в соответствии с действующим порядком установки эксплуатации рекламных конструкций на территории города Перми, утвержденным решением Пермской городской Думы от 27.01.2009 No11, с последующим получением на установку и эксплуатацию рекламной конструкции в установленном порядке.
8. В случае возникновения спорных ситуаций с другими организациями в отношении мест размещения вывесок, расположенных не в границах занимаемого помещения, регулирование конфликта и окончательное решение по размещению вывесок той или иной претендующей организации принимает владелец данного объекта.

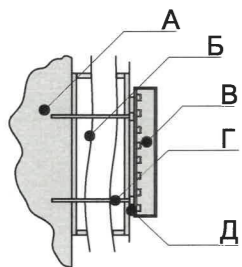
					КП-0724-1				
					Колерный паспорт объекта капитального строительства по ул. Писарева, 1а				
					Орджоникидзевского района г. Перми				
Изм.	Кол.уч	Лист	Недок	Подпись	Дата				
Разраб.		Гумбатова М. П.			07.2024	Административное строение	Стадия П	Лист 7	Листов 9
Н.контр.						Размещение средств размещения информации, рекламных конструкций (начало)	ООО «Два-Д»		

Взам.инв.№
Подпись и дата
Инв.№ подл.



Управление архитектуры и городского дизайна
 ДГА администрации г.Перми
 СООТВЕТСТВУЕТ АРХИТЕКТУРНОМУ
 ОБЛИКУ ГОРОДА ПЕРМИ
 «19» 08. 2024
 Карасев С.А. Подпись

Схема крепления средств размещения информации



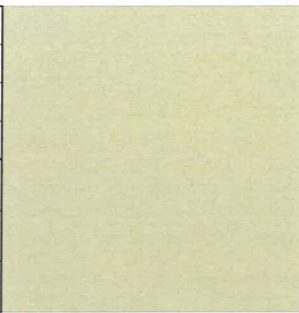
- А - стена
- Б - вентилируемый фасад
- В - объемная/плоская буква и/или логотип
- Г - анкерный болт
- Д - маталлокаркас

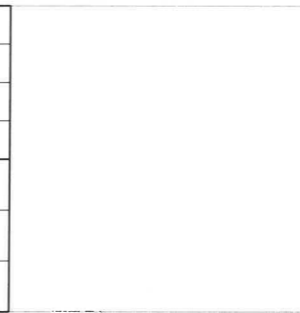
УСЛОВНЫЕ ОБОЗНАЧЕНИЯ

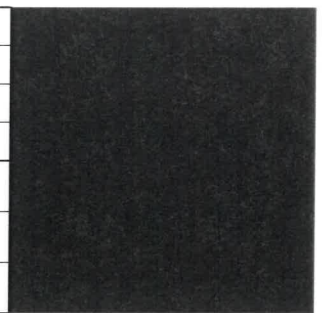
- ось размещения объектов
- место допустимого размещения средств размещения информации
- выноска и номер позиции согласно Ведомости средств размещения информации, рекламных конструкций

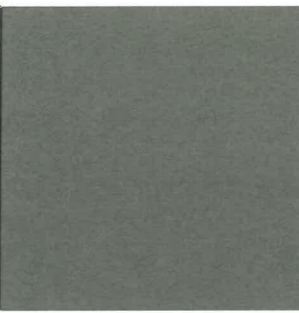
						КП-0724-1			
						Колерный паспорт объекта капитального строительства по ул. Писарева, 1а Орджоникидзевского района г. Перми			
Изм.	Кол.уч	Лист	Недок	Подпись	Дата	Административное строение	Стадия	Лист	Листов
Разраб.		Гумбатова М. П.			07.2024		П	8	9
Н.контр.						Размещение средств размещения информации, рекламных конструкций (продолжение)	ООО «Два-Д»		

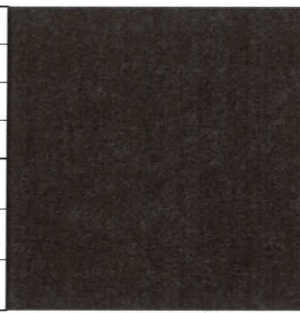
Взам. инв. №
Подпись и дата
Инв. № подл.

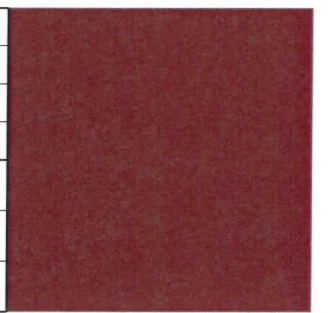
1	RAL Classic 1015	C:	0	
		M:	5	
		Y:	30	
		K:	10	
		R:	234	
		G:	222	
B:	189			

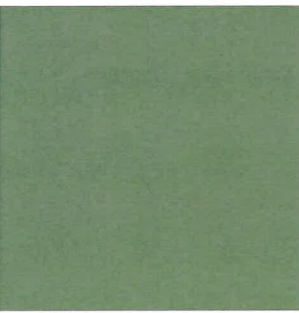
8	RAL Classic 9010	C:	0	
		M:	0	
		Y:	5	
		K:	0	
		R:	247	
		G:	249	
B:	239			

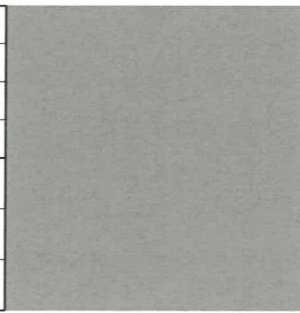
14	RAL Classic 9004	C:	100	
		M:	90	
		Y:	100	
		K:	80	
		R:	46	
		G:	48	
B:	50			

2	RAL Classic 6013	C:	40	
		M:	20	
		Y:	60	
		K:	40	
		R:	121	
		G:	124	
B:	90			

10	RAL Classic 8014	C:	30	
		M:	60	
		Y:	100	
		K:	80	
		R:	73	
		G:	57	
B:	45			

14	RAL Classic 8012	C:	0	
		M:	100	
		Y:	100	
		K:	50	
		R:	103	
		G:	56	
B:	49			

3, 9	RAL Classic 6011	C:	50	
		M:	13	
		Y:	70	
		K:	20	
		R:	102	
		G:	130	
B:	91			

13	RAL Classic 7004	C:	0	
		M:	0	
		Y:	0	
		K:	45	
		R:	158	
		G:	160	
B:	161			

СОГЛАСОВАНО
 1й заместитель начальника ДГА
 г. Перми - главный архитектор
Карасев С. А.
 « 19 » августа 2024 г.

Цвета в стандарте RAL и цветовой палитре CMYK, RGB приведены с сайта <https://colorscheme.ru/> (каталог цветов RAL CLASSIC).

Инва.№ подп.
Подпись и дата
Взам.инв.№

						КП-0724-1			
						Колерный паспорт объекта капитального строительства по ул. Писарева, 1а			
						Орджоникидзевского района г. Перми			
Изм.	Кол.уч	Лист	№ док	Подпись	Дата	Административное строение	Стадия	Лист	Листов
Разраб.		Гумбатова М. П.		<i>[Signature]</i>	07.2024		П	9	9
Н.контр.						Эталоны колеров	ООО «Два-Д»		