

№ 059-22-01-26-21505 05.02.2024
Номер и дата входящего заявления о согласовании колерного паспорта (заполняется ДГА)

Заказчик: ООО СЗ «Сити Проект»

**ПАСПОРТ ВНЕШНЕГО ОБЛИКА ОБЪЕКТА КАПИТАЛЬНОГО СТРОИТЕЛЬСТВА
(КОЛЕРНЫЙ ПАСПОРТ)**

АДРЕС ОБЪЕКТА: г. Пермь, административный район Мотовилихинский
ул. Ким, здание (строение) № 45

шифр: 71-19-ОФ

ПЕРМЬ 2024 г.

Ведомость чертежей

ЛИСТ	НАИМЕНОВАНИЕ	ПРИМЕЧАНИЯ
1-2	Общие данные	
3	Существующее состояние фасадов (фотофиксация)	
4	Главный фасад в осях 7-1	
5	Дворовой фасад в осях 1-7	
6	Боковой фасад в осях А-Ж	
7	Боковой фасад в осях Ж-А	
8-9	Размещение средств размещения информации, рекламных конструкций.	
10	Эталоны колеров	

Ведомость отделки фасадов

Поз.	Элементы фасада	Эталон цвета	Обозн.	Вид отделки	Примичан.
1	Цоколь и прямки			Цокольная облицовочная плитка	
2	Переплеты окон, двери 1 этажа		RAL 1001	ПВХ-профиль	
3	Переплеты витражей		RAL 1001	Алюминевый профиль	
4	Двери подвала, выхода на кровлю		RAL 1001	Заводская покраска	
5	Металлические ограждения кровли, входов, балконов, лестниц, технические двери		RAL 7035	Металлические, окрашенные алкидной эмалью "Архитектор 1001", ГОСТ 51691-2000	
6	Ступени крылец, верх стенок прямков		-	Керамогранит противоскользящий	
7	Основное поле стен. Фриз, карниз.		-	Декоративная штукатурка-по каталогу Ceresit	TEXAS TX 1
8	Основное поле стен		-	Декоративная штукатурка-по каталогу Ceresit	COLORADO CO 4
9	Основное поле стен		-	Декоративная штукатурка-по каталогу Ceresit	ARIZONA AR 6
10	Основное поле стен		-	Декоративная штукатурка-по каталогу Ceresit	INDIANA IN 6
11	Основное поле стен		RAL 3000	Покраска краской по мокрому фасаду	
12	Отлив оконный		RAL 1001	Оцинкованная сталь с полимерным покрытием	

Ведомость чертежей

Объект капитального строительства – трёхсекционный многоквартирный дом с переменной этажностью (6-8-12 этажей) по адресу: г. Пермь, Мотовилихинский район, ул Ким, д. 45;
 Год постройки и ввод в эксплуатацию: новое строительство (разрешение на строительство №59-RU90303000-205-2021 от 07.12.2021).
 В плане здание сложной конфигурации;
 Несущие стены: монолитно-каркасная технология строительства;
 Основное поле стен: мелкоштучные каменные материалы (кирпич, керамические камни, блоки и др.);
 Кровля: плоская.

Ранее разработанные колерные паспорта: - не разрабатывались.

Нахождение в границах зон объектов культурного наследия: рассматриваемый объект не располагается в зоне объектов культурного наследия.

Настоящим колерным паспортом:



Определяются типы и виды отделки, и их цветовые решения. Устанавливаются виды и места размещения средств размещения информации, рекламных конструкций
 Цветовое решение и применяемые материалы обеспечивают комплексное решение всех элементов фасадов, единство архитектурного облика здания. Средства размещения информации, рекламные конструкции не нарушат архитектурный облик здания.

Раздел «Архитектурно-художественная подсветка» настоящим колерным паспортом не разрабатывается. Освещение фасада осуществляется за счет свечения окон и вывесок.

Предметом согласования данного колерного паспорта являются: принятые цветовые решения элементов фасада, применяемые материалы существующего объекта недвижимости, а также определение возможных типов размещения средств размещения информации на нем. Средства размещения информации, рекламные конструкции, не соответствующие типу и местам их возможного размещения, подлежат демонтажу.

В соответствии с Градостроительным кодексом Российской Федерации, решением Пермской городской Думы от 15.12.2020 № 277 «Об утверждении Правил благоустройства территории города Перми» и постановлением администрации города Перми от 22.02.2017 № 130 «Об утверждении формы и Порядка согласования паспорта внешнего облика объекта капитального строительства (колерного паспорта)» колерные паспорта либо их изменения не являются разрешительной документацией на строительство, реконструкцию объекта капитального строительства; не являются правовым основанием на устройство (переустройство, демонтаж) пристроек, навесов, козырьков и других архитектурных элементов объекта капитального строительства.

СОГЛАСОВАНО
 1й заместитель начальника ДГА
 г. Перми - главный архитектор
 Д.Ю. Лапшин
 «15» 02 2024 г.

						шифр: 71-19-ОФ			
						Колерный паспорт объекта капитального строительства по ул.Ким, 45 Мотовилихинского района города Перми			
Изм.	Кол.уч	Лист	Недок.	Подпись	Дата	Здание многоквартирного дома со встроенными помещениями и автостоянкой	Стадия	Лист	Листов
Разработал	Попова				01.24		П	1	
						Общие данные (начало)			

Инструкция о порядке производства работ,
связанных с окраской фасадов и всех наружных частей зданий,
строений, сооружений, расположенных на территории города Перми

1. Окраска (отделка) фасадов и всех наружных частей зданий, сооружений, строений, расположенных на территории города Перми, может производиться лишь на основании паспорта внешнего облика объекта капитального строительства (колерного паспорта), согласованного с департаментом градостроительства и архитектуры администрации г. Перми (далее – ДГА).
2. До начала процесса окраски (отделки) здания или какого-либо сооружения должны быть произведены работы по капитальному ремонту всех без исключения его наружных частей, подлежащих окраске.
3. До начала ремонта зданий, имеющих газосветовую рекламу, сообщить рекламораспространителю о предстоящих работах на фасаде здания с целью сохранения вывесок либо их демонтажа.
4. Полуразрушенные и разрушенные архитектурные художественно-скульптурные элементы фасада: карнизы, фризы, колонны, пилястры, сандрики, кронштейны, обрамления проемов, различные лепные украшения, барельефы, мозаика, художественная роспись и т.п. подлежат обязательному восстановлению в своем первоначальном виде. Категорически запрещается производить окраску здания без предварительного восстановления указанных элементов декора фасада.
5. Металлические поверхности отдельных элементов фасада: чугунные решетки, ограждения балконов и лестниц, элементы входных групп, двери, кронштейны и прочие архитектурно-художественные элементы фасада перед окраской очищаются от грязи, ржавчины, старой краски и покрываются вновь атмосферостойкой краской для металлических поверхностей.
6. В соответствии с выданными образцами цвета (колерами) на окраску (отделку) здания организация, производящая ремонт здания, составляет пробные образцы цвета, которые наносятся на подготовленную для покраски поверхность стены в уровне 1-го этажа здания (не выше 1,5 метров от земли).
7. Проверку и согласование пробного образца цвета (выкрас колера) производит уполномоченный представитель ДГА. Без указанных проверки и согласования производить окраску (отделку) фасадов здания категорически запрещается.
8. Домоуправления, организации и учреждения, производящие окраску (отделку) и связанный с нею ремонт фасадов здания, несут ответственность за выполнение настоящей инструкции и могут быть привлечены к административной ответственности за ее нарушение в соответствии со статьей 6.8.2 «Нарушение требований к внешнему виду фасадов зданий, строений, сооружений» Закона Пермского края от 06.04.2015 № 460-ПК «Об административных правонарушениях в Пермском крае».
9. По всем вопросам, связанным с производством работ, необходимо обращаться в ДГА по адресу: г. Пермь, ул. Сибирская, 15, каб. 315, тел. 212-76-98.

Ведомость ссылочных и прилагаемых документов

ОБОЗНАЧЕНИЕ	НАИМЕНОВАНИЕ	ПРИМЕЧАНИЕ
	<u>Ссылочные документы</u>	
Постановление администрации г. Перми от 22.02.2017 № 130	«Об утверждении формы и Порядка согласования паспорта внешнего облика объекта капитального строительства (колерного паспорта)»	
Решение Пермской городской Думы от 15.12.2020 № 277	«Об утверждении Правил благоустройства территории города Перми»	

Ситуационный план



Условные обозначения

- 1 - здание многоквартирного дома по ул.Ким, д. 45 в Мотовилихинском районе города Перми.
- Фасады с местами размещения средств размещения информации, рекламных конструкций.
- Границы земельного участка с кадастровым номером 59:01:4311725:1268, предоставленного для размещения здания
- Красные линии
- 1 м - Расстояния от здания до границ земельного участка, красных линий
- Условная координационная ось

ПРИМЕЧАНИЕ: Границы земельного участка и его номер приведены с сайта <https://pkk.rosreestr.ru/>, красные линии приведены с сайта <https://isogd.gorodperm.ru/>, координационные оси расставлены условно


						шифр: 71-19-ОФ			
						Колерный паспорт объекта капитального строительства по ул.Ким, 45 Мотовилихинского района города Перми			
Изм.	Кол.уч	Лист	Недок.	Подпись	Дата	Здание многоквартирного дома со встроенными помещениями и автостоянкой	Стадия	Лист	Листов
	Разработал	Попова			01.24		П	2	
						Общие данные (окончание)			



Фотофиксация выполнена в декабре 2023 года



На данном листе представлена визуализация, которая представляет общую концепцию проекта и может отличаться от фасадов колерного паспорта.

						шифр: 71-19-ОФ			
						Колерный паспорт объекта капитального строительства по ул.Ким, 45 Мотовилихинского района города Перми			
Изм.	Кол.уч	Лист	№док.	Подпись	Дата	Здание многоквартирного дома со встроенными помещениями и автостоянкой	Стадия	Лист	Листов
	Разработал	Попова		<i>PP</i>	01.24		П	3	
						Фотофиксация фасадов			



8 СОГЛАСОВАНО
 1 заместитель начальника ДГА
 г. Перми - главный архитектор
 Д.Ю. Лапшин
 « 15 02 20 29 г.

Примечание:

1. В случае, если наружные лестницы при дополнительно устроенных входах в общественные помещения здания выходят за границы предоставленного земельного участка и красные линии квартала, то устройство дополнительных или переустройство существующих входных групп требует получения разрешения в установленном порядке.
2. Требования к входным группам установлены пунктом 11.7 Правил благоустройства территории города Перми, утвержденных Решением Пермской городской Думы от 15.12.2020 № 277.
3. При размещении новой входной группы, изменении входной группы при проведении реконструкции, капитального ремонта здания, строения, сооружения требуется разработка проекта колерного паспорта.
4. Размещение входных групп, расположенных в границах территорий достопримечательных мест на территории города Перми, должно соответствовать требованиям, установленным органом охраны объектов культурного наследия.
5. Требования к входным группам, расположенным в границах территорий общего пользования, за исключением входных групп, расположенных в границах территорий достопримечательных мест:
 - архитектурные элементы входных групп (крыльца, входная площадка, ступени, лестницы, ограждения, паралеты, роллетные системы (рольставни), козырьки, приямки, пандусы или подъемные устройства для маломобильных групп населения) должны быть выполнены параллельно фасаду здания, строения, сооружения на расстоянии не более чем 1,5 м от фасада здания, строения, сооружения и при условии сохранения ширины пешеходной зоны (тротуара) не менее 2 м;
 - размер входной площадки - 1,5 м x 1,85 м;
 - входная группа (приямок) в подвальное или полуподвальное помещение должна быть выполнена параллельно фасаду здания, строения, сооружения с лестницей на расстоянии не более чем 1,5 м от фасада здания, строения, сооружения. По периметру входной группы (приямка) устраивается парапет высотой не более 0,5 м, над входной группой (приямком) устанавливается козырек с водоотводом;
 - на высоте более 0,72 м от уровня земли входная группа должна быть выполнена за счет внутреннего пространства здания, строения, сооружения.
6. Ступени и входная площадка входных групп должны иметь противоскользящее покрытие или полосы.
7. На одном из торцов входной площадки может быть предусмотрен пандус или подъемное устройство для маломобильных групп населения.
8. Наружная кнопка вызывного устройства должна быть размещена в начале заезда на пандус или при входе на подъемное устройство для маломобильных групп населения.

Условные обозначения:

- 1 - выноска и номер позиции согласно Ведомости отделки фасадов на листе 1
- ① - условная координационная ось

Условия размещения дополнительного оборудования см. лист 5

						шифр: 71-19-ОФ			
						Колерный паспорт объекта капитального строительства по ул.Ким, 45 Мотовилихинского района города Перми			
Изм.	Кол.уч	Лист	Недок.	Подпись	Дата	Здание многоквартирного дома со встроенными помещениями и автостоянкой	Стадия	Лист	Листов
Разработал	Попова			<i>Попова</i>	01.24		П	4	
						Главный фасад в осях 7-1			



Примечание:

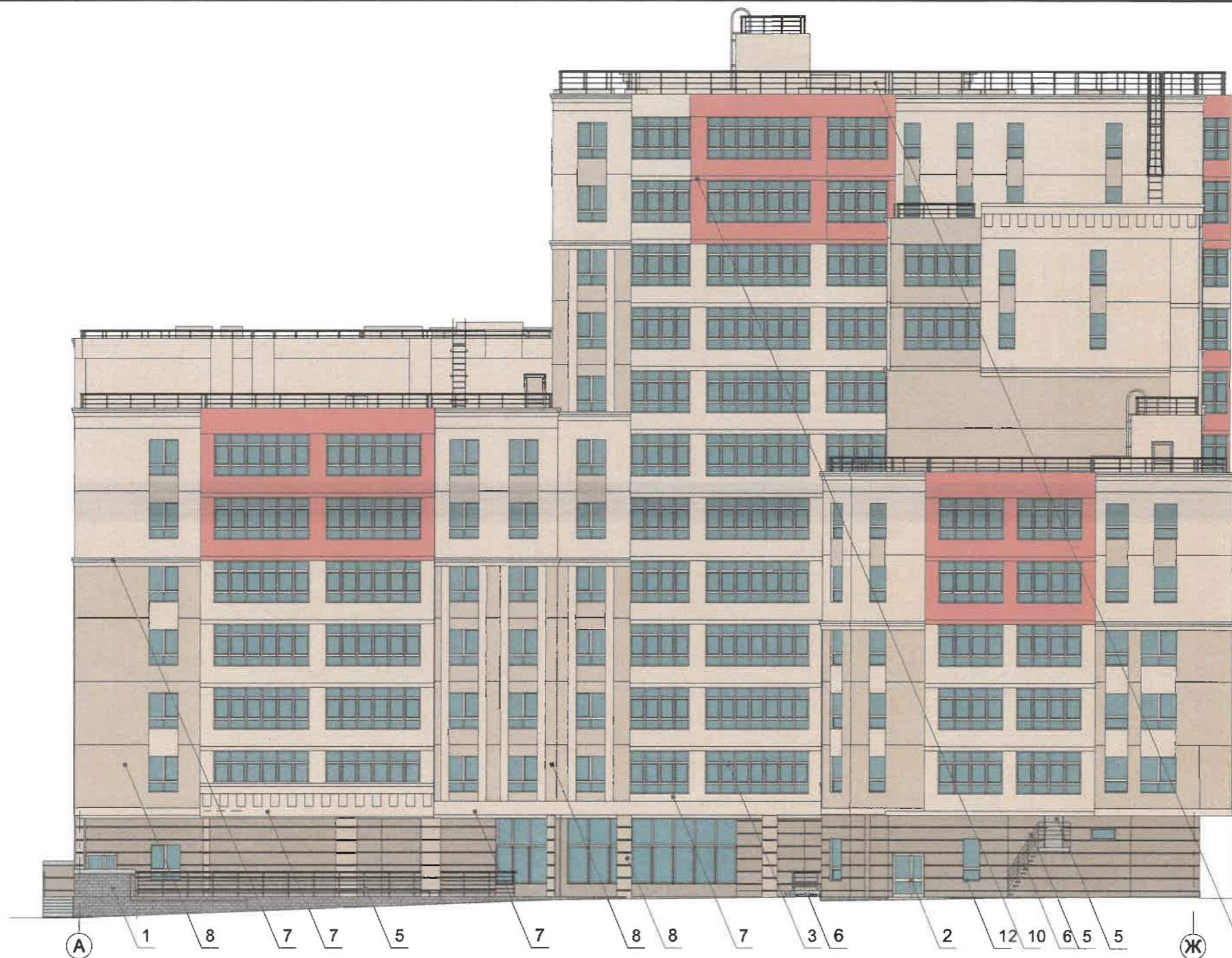
1. Дополнительное оборудование - размещаемые на фасадах здания, строения, сооружения системы технического обеспечения эксплуатации зданий, строений, сооружений (наружные блоки систем кондиционирования и вентиляции, маскирующие ограждения (экраны, решетки), вентиляционные трубопроводы, антенны, видеокamеры наружного наблюдения, электрощиты, кабельные линии, иное подобное оборудование), защитные устройства (решетки, рольставни), почтовые ящики, часы, банкоматы, элементы архитектурно-художественной подсветки, флажки и иное оборудование.
2. Размещение дополнительного оборудования, дополнительных элементов и устройств на фасадах объектов капитального строительства рекомендуется при соблюдении следующих условий:
 - соответствие размещения дополнительного оборудования архитектурному решению фасадов, предусмотренному проектной документацией, в соответствии с которой осуществлено строительство (реконструкция) Объекта, с привязкой к единой (вертикальной, горизонтальной) системе осей фасадов;
 - единая горизонтальная ось - условная прямая линия. Определяется как половина расстояния между верхним и нижним архитектурным элементом (окна, наличники, карниз, фриз и другие), выделяющимся (западающим, выступающим) из плоскости стены;
 - единая вертикальная ось - условная прямая линия. Определяется как половина расстояния между границами одного архитектурного элемента (окна, двери, колонны) либо между двумя архитектурными элементами (окна, двери, колонны);
 - комплексное решение размещения оборудования - единое архитектурное и цветовое решение (в том числе размер, форма, материал);
 - размещение дополнительного оборудования на архитектурных деталях, элементах декора, поверхностях с ценной архитектурной отделкой, а также крепление, ведущее к повреждению архитектурных поверхностей, не допускаются.
3. На 1 этаже внешние блоки кондиционирования закрываются маскирующими ограждениями (экраны, решетки) длиной 90 см, высотой 60 см, шириной 55 см, в цвете RAL - 1019. Данное размещение маскирующих ограждений (экраны, решетки) предусмотрено проектной документацией на строительство.
4. Размещение дополнительного оборудования не должно нарушать законные интересы собственников жилых помещений в непосредственной близости с оборудованием.
5. Рекомендуется наружные системы кондиционирования устанавливать: у жилых помещений - за счет внутреннего пространства балкона/поджии, у нежилых - за счет пространства помещений.
6. В соответствии со статьей 36 Жилищного кодекса Российской Федерации собственникам помещений в многоквартирном доме решение о возможности или невозможности размещения наружных блоков кондиционеров на фасадах многоквартирного дома может быть принято на общем собрании собственников помещений данного многоквартирного дома.
7. В случае принятия положительного решения о размещении наружных блоков кондиционеров на фасадах многоквартирного дома рекомендуется внешние блоки кондиционирования закрывать маскирующими ограждениями (экраны, решетки) в цвет фасада.

Условные обозначения:

- 1 - выноска и номер позиции согласно Ведомости отделки фасадов на листе 1
- ① - условная координационная ось

Условия устройства входных групп см. лист 4.


						шифр: 71-19-ОФ			
						Колерный паспорт объекта капитального строительства по ул.Ким, 45 Мотовилихинского района города Перми			
Изм.	Кол.уч	Лист	Надк.	Подпись	Дата	Здание многоквартирного дома со встроенными помещениями и автостоянкой	Стадия	Лист	Листов
Разработал	Попова			<i>PP</i>	01.24		П	5	
						Дворовой фасад в осях 1-7	ПРИОРИТЕТ		



СОГЛАСОВАНО
 1^й заместитель начальника ДГА
 г. Перми - главный архитектор
 Д.Ю. Лапшин
 «13» 02 2024 г.

Условные обозначения:

- 1 - выноска и номер позиции согласно Ведомости отделки фасадов на листе 1
 - ① - условная координационная ось
- Примечания см. листы 4-5.

						шифр: 71-19-ОФ			
						Колерный паспорт объекта капитального строительства по ул.Ким, 45 Мотовилихинского района города Перми			
Изм.	Кол.уч	Лист	Недок.	Подпись	Дата	Здание многоквартирного дома со встроенными помещениями и автостоянкой	Стадия	Лист	Листов
				<i>П.П.</i>	01.24		П	6	
						Боковой фасад в осях А-Ж			

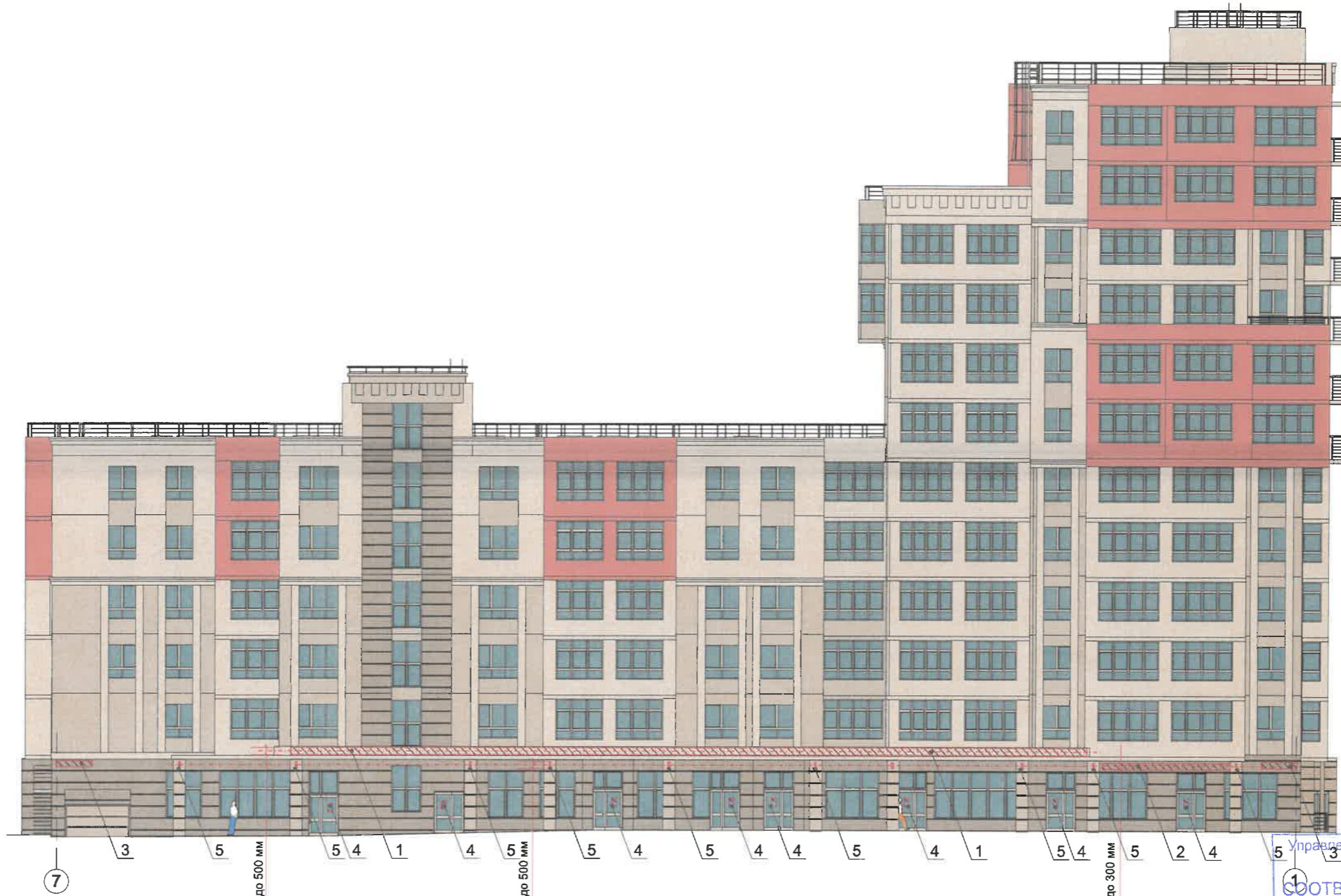


СОГЛАСОВАНО
 1^й заместитель начальника ДГА
 г. Перми - главный архитектор
 Д.Ю. Лапшин
 2024 г.

Условные обозначения:

- 1 - выноска и номер позиции согласно Ведомости отделки фасадов на листе 1
 - ⓐ - условная координационная ось
- Примечания см. листы 4-5.

						шифр: 71-19-ОФ			
						Колерный паспорт объекта капитального строительства по ул.Ким, 45 Мотовилихинского района города Перми			
Изм.	Кол.уч	Лист	Недок.	Подпись	Дата	Здание многоквартирного дома со встроенными помещениями и автостоянкой	Стадия	Лист	Листов
Разработал	Попова			<i>PP</i>	01.24		П	7	
						Боковой фасад в осях Ж-А	ПРИОРИТЕТ		



Управление архитектуры и городского дизайна
ДГА администрации г.Перми

СООТВЕТСТВУЕТ АРХИТЕКТУРНОМУ
ОБЛИКУ ГОРОДА ПЕРМИ

« 13 » 02 / 2024
Подпись

Условные обозначения

- ось размещения средств размещения информации, рекламных конструкций.
- место допустимого размещения средств размещения информации, рекламных конструкций.
- выноска и номер позиции согласно Ведомости средств размещения информации, рекламных конструкций.

Ведомость средств размещения информации, рекламных конструкций

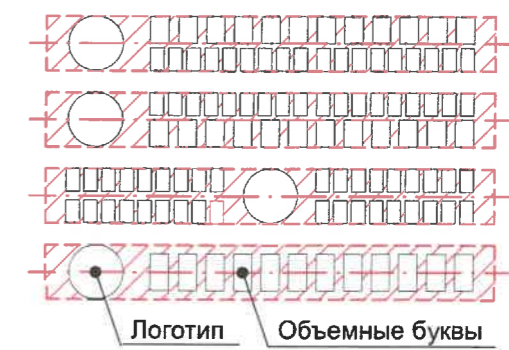
№	тип объекта, материал, способ крепления	цвет (с указанием RAL)	наличие подсветки
1.	Объемные буквы и/или логотип без подложки на направляющих в цвет фасада. Выполнены из оргстекла, пластика, металла.	Фирменные цвета	Внутренняя подсветка
2.	Объемные буквы и/или логотип без подложки на направляющих в цвет фриза. Выполнены из оргстекла, пластика, металла.	Фирменные цвета	Внутренняя подсветка
3.	Индивидуальный указатель с наименованием улицы и номером дома. Выполнен из оргстекла, пластика, металла.	ORACAL 010, 031	При необходимости
4.	Информационная табличка (режимник). Выполнены из оргстекла, пластика, металла, пленок.	Фирменные цвета	При необходимости
5.	Панель-кронштейн. Металл, пластик, оргстекло	Фирменные цвета	Внутренняя подсветка

						шифр: 71-19-ОФ			
						Колерный паспорт объекта капитального строительства по ул.Ким, 45 Мотовилихинского района города Перми			
Изм.	Кол.уч.	Лист	№ док	Подпись	Дата	Здание многоквартирного дома со встроенными помещениями и автостоянкой	Стадия	Лист	Листов
Разработал	Попова			<i>PP</i>	01.24		П	8	
						Размещение средств размещения информации, рекламных конструкций			

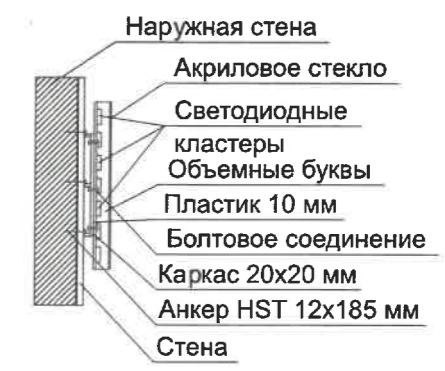


Управление архитектуры и городского дизайна
ДГА администрации г.Перми
**СООТВЕТСТВУЕТ АРХИТЕКТУРНОМУ
ОБЛИКУ ГОРОДА ПЕРМИ**
«13» 02 2024
Карась А.А. Подпись

Схемы компоновки объемных букв и/или логотипов, относительно оси и места размещения средств размещения информации (поз 1, 2)



Узел крепления средств размещения информации (поз. 1)



Индивидуальный указатель (поз.3)




Условия размещения средств размещения информации, рекламных конструкций.


1. Места размещения информации располагаются относительно условной прямой линии – единой горизонтальной оси. Местоположение оси на фасаде определяется как половина расстояния между верхним и нижним архитектурным элементом (окна, наличники, карниз, фриз и др.), выделяющимся (западающим, выступающим) из плоскости стены.
2. Размещение вывесок и рекламных конструкций должно осуществляться в границах места допустимого размещения средств размещения информации, рекламных конструкций, установленных данным колерным паспортом объекта капитального строительства.
3. Размещение вывесок по отношению друг к другу, их конфигурация, наполненность информацией должны соответствовать Стандартным требованиям к вывескам, их размещению и эксплуатации (далее - Стандартные требования), утвержденным Решением Пермской городской Думы от 15.12.2020 №277.
4. В случае, если планируемые к размещению вывески не соответствуют Стандартным требованиям и действующему колерному паспорту, требуется внесение изменений в колерный паспорт путем разработки нового колерного паспорта.
5. Максимальный размер информационных табличек – 0,5 м х 0,7 м (пункт 2.13 Стандартных требований).
6. Узел крепления каждого типа объекта информации разрабатывается отдельным рабочим проектом.
7. В случае размещения рекламной конструкции на фасаде здания, строения, сооружения, такая конструкция должна быть отражена в составе нового колерного паспорта, а ее размещение должно осуществляться в соответствии с действующим порядком установки эксплуатации рекламных конструкций на территории города Перми, утвержденным решением Пермской городской Думы от 27.01.2009 № 11, с последующим получением на установку и эксплуатацию рекламной конструкции в установленном порядке.
8. В случае возникновения спорных ситуаций с другими организациями в отношении мест размещения вывесок, расположенных не в границах занимаемого помещения, регулирование конфликта и окончательное решение по размещению вывесок той или иной претендующей организации принимает владелец данного объекта.
9. В случае возникновения спорных ситуаций с другими организациями в отношении мест размещения нестандартных вывесок, расположенных не в границах занимаемого помещения, регулирование конфликта и окончательное решение по размещению вывесок той или иной претендующей организации в соответствии с положениями Жилищного кодекса Российской Федерации должно приниматься на собрании собственников помещений в многоквартирном доме.
10. Размещение вывесок, перекрывающих оконные проемы, а также расположенных на балконах, лоджиях зданий и сооружений должно быть согласовано с собственниками помещений, к которым относится балкон и данный оконный проем.


Условные обозначения


- ось размещения средств размещения информации, рекламных конструкций.
- место допустимого размещения средств размещения информации, рекламных конструкций.
- 1 - выноска и номер позиции согласно Ведомости средств размещения информации, рекламных конструкций.

						шифр: 71-19-ОФ			
						Колерный паспорт объекта капитального строительства по ул.Ким, 45 Мотовилихинского района города Перми			
Изм.	Кол.уч	Лист	Недок	Подпись	Дата	Здание многоквартирного дома со встроенными помещениями и автостоянкой	Стадия	Лист	Листов
	Разработал	Попова		<i>PP</i>	01.24		П	9	
						Размещение средств размещения информации, рекламных конструкций			


Позиция согласно ведомости отделки фасадов	Координаты цвета RAL 1001	C:	0	
		M:	20	
		Y:	50	
		K:	10	
		R:	209	
		G:	188	
		B:	138	
2,3,4,12				


Позиция согласно ведомости отделки фасадов	Декоративная штукатурка по каталогу Ceresit COLORADO CO 4	
8		

Позиция согласно ведомости отделки фасадов	Координаты цвета RAL 7035	C:	5	
		M:	0	
		Y:	5	
		K:	20	
		R:	203	
		G:	208	
		B:	204	
5				

Позиция согласно ведомости отделки фасадов	Декоративная штукатурка по каталогу Ceresit ARIZONA AR 6	
9		


Позиция согласно ведомости отделки фасадов	Декоративная штукатурка по каталогу Ceresit TEXAS TX 1	
7		

Позиция согласно ведомости отделки фасадов	Декоративная штукатурка по каталогу Ceresit INDIANA IN 6	
10		

Позиция согласно ведомости отделки фасадов	Координаты цвета RAL 3000	C:	0	
		M:	100	
		Y:	100	
		K:	20	
		R:	171	
		G:	37	
		B:	36	
11				

СОГЛАСОВАНО
 1^й заместитель начальника ДГА
 г. Перми - главный архитектор
 Д.Ю. Лапшин
 20 24 г.

1. Координаты цветов RAL приведены с сайта: //colorscheme.ru.
2. Каталог цветов RAL Classic.

						шифр: 71-19-ОФ			
						Колерный паспорт объекта капитального строительства по ул.Ким, 45 Мотовилихинского района города Перми			
Изм.	Кол.уч	Лист	Недок.	Подпись	Дата	Здание многоквартирного дома со встроенными помещениями и автостоянкой	Стадия	Лист	Листов
Разработал	Попова				01.24		П	10	
						Эталоны колеров	