

ПРИОРИТЕТ

№ 059-22-01-26-2806 от 13.08.2024
Номер и дата входящего заявления о согласовании колерного паспорта (заполняется ДГА)

Заказчик: АНО ДО «ЯЦ "Британия»

**ПАСПОРТ ВНЕШНЕГО ОБЛИКА ОБЪЕКТА КАПИТАЛЬНОГО СТРОИТЕЛЬСТВА
(КОЛЕРНЫЙ ПАСПОРТ)**

АДРЕС ОБЪЕКТА: г. Пермь, административный район Мотовилихинский
улица Юрша здание (строение) № 100

шифр: Ю100-2024-ОФ

ПЕРМЬ, 2024 г.

Ведомость чертежей

ЛИСТ	НАИМЕНОВАНИЕ	ПРИМЕЧАНИЯ
1	Общие данные	
2	Общие данные	
3	Существующее состояние фасадов (фотофиксация)	
4	Главный фасад по ул.Юрша	
5	Главный фасад по ул.Пушкарской	
6	Торцевой и дворовой фасады	
7	Дворовой фасад	
8	Торцевой фасад	
9	Размещение средств размещения информации, рекламных конструкций (главный фасад по ул.Юрша)	
10	Размещение средств размещения информации, рекламных конструкций (главный фасад по ул.Пушкарской)	
11	Эталоны колеров	

Ведомость отделки фасадов

ПОЗ.	ЭЛЕМЕНТ ФАСАДА	ЭТАЛОН ЦВЕТА	ОБОЗНАЧ.	ВИД ОТДЕЛКИ	ПРИМ.
1	Цоколь жилого дома		RAL 7040	Краска по штукатурке	
2	Основное поле стен		RAL 050 60 30 RAL 080 80 05	Фасадная бетонная плитка	
3	Цоколь пристроя		RAL 8011	Керамогранит	
4	Основное поле стен пристроя		RAL 1014	Краска по штукатурке Керамогранит	
5	Переплеты окон		RAL 9010 Белый	Металлопластик (стеклопакеты)	
6	Дверные блоки		RAL 7015 RAL 9010	Металл с покраской атмосферостойкой краской. Металлопластик	
7	Покрытие ступеней и входных площадок		-	Керамогранит с шероховатой поверхностью	
8	Ограждения, входные группы		RAL 7045	Металл с покраской атмосферостойкой краской, хромированная сталь	
9	Лоджии		RAL 050 60 30 RAL 080 80 05	Фасадная бетонная плитка	
10	Покрытие козырьков		RAL 7045 RAL 7015 RAL 3011	Металл с покраской атмосферостойкой краской	
11	Кровля		RAL 7045	Металл с покраской атмосферостойкой краской	

Пояснительная записка

Объект: многоквартирный дом со встроенно-пристроенными помещениями общественного назначения на 1-м этаже.

Этажность: 10-этажей

Год постройки и ввода в эксплуатацию: 2000 год

Проект: индивидуальный

В плане здание сложной конфигурации

Кровля: плоская.

Несущие стены: кирпичные, облицованы бетонной плиткой

Ранее разработанные колерные паспорта: от 22.03.2019 № 059-01-26-1699 (шифр 024-03-2019 ОФ), от 08.08.2018 СЭД-059-22-01-26-914 (шифр 037-2018 ОФ)

Нахождение в границах зон объектов культурного наследия: Здание располагается за пределами зон охраны объектов культурного наследия..

Вносятся изменения в ранее согласованный колерный паспорт от 22.03.2019 № 059-01-26-1699 (шифр 024-03-2019 ОФ), согласованный 25.03.2019, в части уточнения видов и мест размещения средств размещения информации, рекламных конструкций, которые не повлекут нарушения архитектурного облика здания (вывеска БРИТАНИЯ СМАРТ на торце).

Цветовое решение и применяемые материалы обеспечивают комплексное решение всех элементов фасадов, единство архитектурного облика здания. Средства размещения информации, рекламные конструкции не нарушат архитектурный облик здания.

Раздел «Архитектурно-художественная подсветка» настоящим колерным паспортом не разрабатывается. Освещение фасада осуществляется за счет свечения окон и вывесок.;

Предметом согласования данного колерного паспорта являются: принятые цветовые решения элементов фасада, применяемые материалы существующего объекта недвижимости, а также определение возможных типов размещения средств размещения информации на нем. Средства размещения информации, рекламные конструкции, не соответствующие типу и местам их возможного размещения, подлежат демонтажу.

В соответствии с Градостроительным кодексом Российской Федерации, решением Пермской городской Думы от 15.12.2020 № 277 «Об утверждении Правил благоустройства территории города Перми» и постановлением администрации города Перми от 22.02.2017 № 130 «Об утверждении формы и Порядка согласования паспорта внешнего облика объекта капитального строительства (колерного паспорта)» колерные паспорта либо их изменения не являются разрешительной документацией на строительство, реконструкцию объекта капитального строительства; не являются правовым основанием на устройство (переустройство, демонтаж) пристроек, навесов, козырьков и других архитектурных элементов объекта капитального строительства.



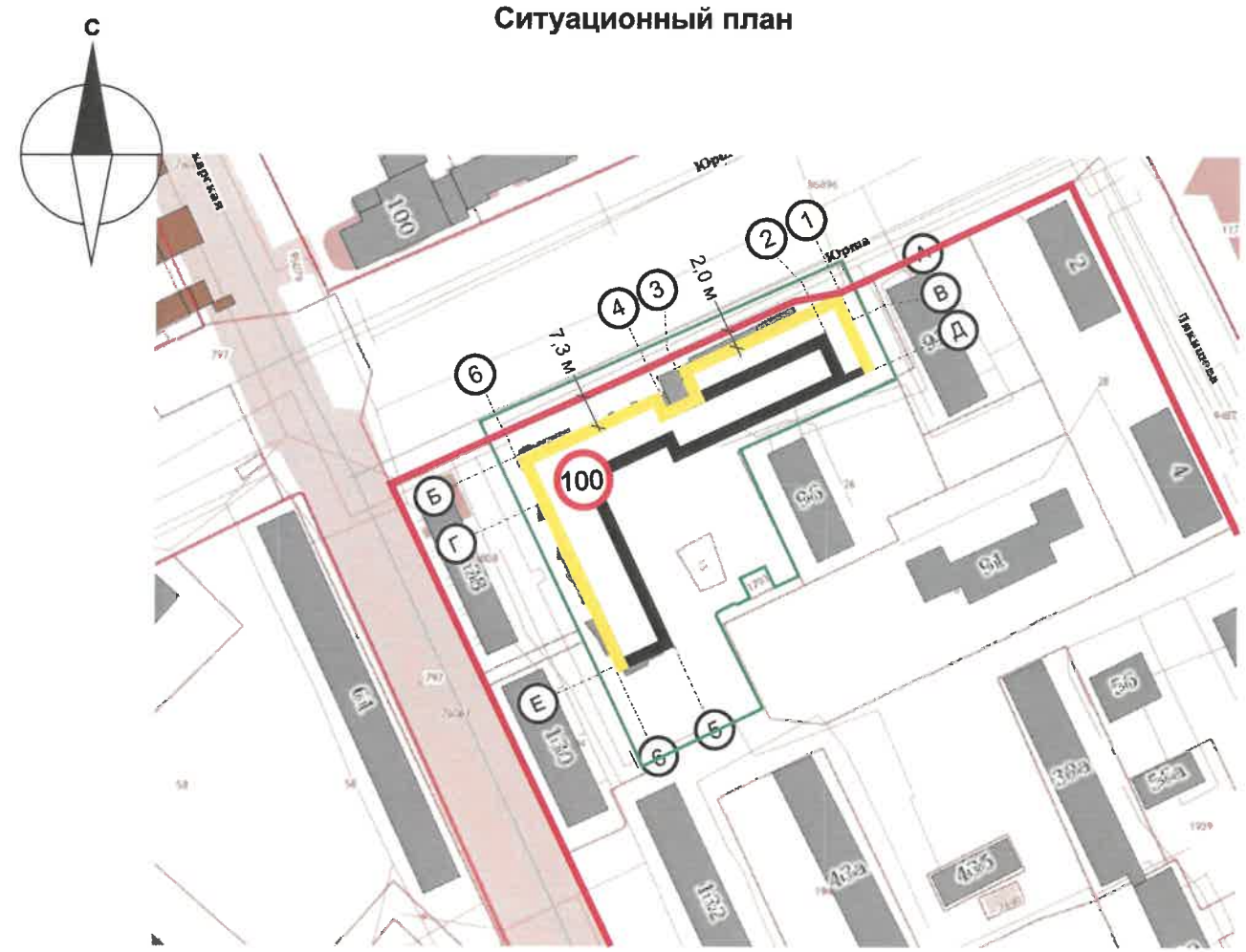
Ю100-2024-ОФ						
Колерный паспорт объекта капитального строительства по ул.Юрша, 100 в Мотовилихинском районе г.Перми						
Изм.	Коп.уч	Лист	Нодок.	Подпись	Дата	
Разраб.		Попова			08.24	
Многоквартирный дом со встроенными помещениями общественного назначения				Стадия	Лист	Листов
				П	1	11
Общие данные.				ПРИОРИТЕТ		

Инструкция о порядке производства работ,
связанных с окраской фасадов и всех наружных частей зданий,
строений, сооружений, расположенных на территории города Перми

1. Окраска (отделка) фасадов и всех наружных частей зданий, сооружений, строений, расположенных на территории города Перми, может производиться лишь на основании паспорта внешнего облика объекта капитального строительства (колерного паспорта), согласованного с департаментом градостроительства и архитектуры администрации г. Перми (далее – ДГА).
2. До начала процесса окраски (отделки) здания или какого-либо сооружения должны быть произведены работы по капитальному ремонту всех без исключения его наружных частей, подлежащих окраске.
3. До начала ремонта зданий, имеющих газосветовую рекламу, сообщить рекламораспространителю о предстоящих работах на фасаде здания с целью сохранения вывесок либо их демонтажа.
4. Полуразрушенные и разрушенные архитектурные художественно-скульптурные элементы фасада: карнизы, фризy, колонны, пилястры, сандрики, кронштейны, обрамления проемов, различные лепные украшения, барельефы, мозаика, художественная роспись и т.п. подлежат обязательному восстановлению в своем первоначальном виде. Категорически запрещается производить окраску здания без предварительного восстановления указанных элементов декора фасада.
5. Металлические поверхности отдельных элементов фасада: чугунные решетки, ограждения балконов и лестниц, элементы входных групп, двери, кронштейны и прочие архитектурно-художественные элементы фасада перед окраской очищаются от грязи, ржавчины, старой краски и покрываются вновь атмосферостойкой краской для металлических поверхностей.
6. В соответствии с выданными образцами цвета (колерами) на окраску (отделку) здания организация, производящая ремонт здания, составляет пробные образцы цвета, которые наносятся на подготовленную для покраски поверхность стены в уровне 1-го этажа здания (не выше 1,5 метров от земли).
7. Проверку и согласование пробного образца цвета (выкрас колера) производит уполномоченный представитель ДГА. Без указанных проверки и согласования производить окраску (отделку) фасадов здания категорически запрещается.
8. Домоуправления, организации и учреждения, производящие окраску (отделку) и связанный с нею ремонт фасадов здания, несут ответственность за выполнение настоящей инструкции и могут быть привлечены к административной ответственности за ее нарушение в соответствии со статьей 6.8.2 «Нарушение требований к внешнему виду фасадов зданий, строений, сооружений» Закона Пермского края от 06.04.2015 № 460-ПК «Об административных правонарушениях в Пермском крае».
9. По всем вопросам, связанным с производством работ, необходимо обращаться в ДГА по адресу: г. Пермь, ул. Сибирская, 15, каб. 315, тел. 212-76-98.

Ведомость ссылочных и прилагаемых документов

ОБОЗНАЧЕНИЕ	НАИМЕНОВАНИЕ	ПРИМЕЧАНИЕ
	<u>Ссылочные документы</u>	
Постановление администрации г. Перми от 22.02.2017 № 130	«Об утверждении формы и Порядка согласования паспорта внешнего облика объекта капитального строительства (колерного паспорта)»	
Решение Пермской городской Думы от 15.12.2020 № 277	«Об утверждении Правил благоустройства территории города Перми»	
от 08.08.2018 СЭД-059-22-01-26-914	Колерный паспорт здания по ул.Юрша,100 в Мотовилихинском районе г.Перми	Согласован 09.08.2018
от 22.03.2019 № 059-22-01-26-1699	Колерный паспорт здания по ул.Юрша,100 в Мотовилихинском районе г.Перми	Согласован 25.03.2019



<https://isogd.gorodperm.ru/>

Условные обозначения

- 1 - многоквартирный дом со встроенными помещениями общественного назначения по ул.Юрша, д. 100 в Мотовилихинском районе города Перми
- Фасады с местами размещения средств размещения информации, рекламных конструкций.
- Границы земельного участка с кадастровым номером 59:01:4311760:15
- Красные линии
- Расстояния от здания до границ земельного участка, красных линий
- Условная координационная ось

ПРИМЕЧАНИЕ: Границы земельного участка и его номер приведены с сайта <https://pkk.rosreestr.ru/>, красные линии приведены с сайта <https://isogd.gorodperm.ru/>, координационные оси расставлены условно

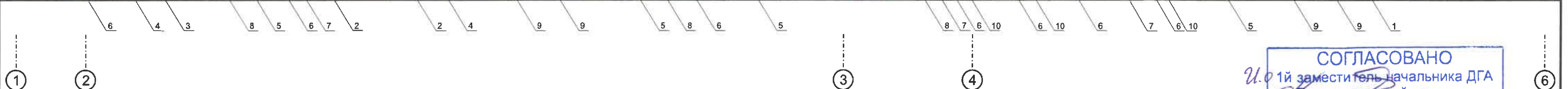
						Ю100-2024-ОФ			
						Колерный паспорт объекта капитального строительства по ул.Юрша,100 в Мотовилихинском районе г.Перми			
Изм.	Кол.уч	Лист	№док.	Подпись	Дата	Многоквартирный дом со встроенными помещениями общественного назначения	Стадия	Лист	Листов
Разраб.		Попова			08.24			П	2
						Общие данные.			



Фотофиксация выполнена от 08.2024

						Ю100-2024-ОФ			
						Колерный паспорт объекта капитального строительства по ул.Юрша,100 в Мотовилихинском районе г.Перми			
Изм.	Кол.уч	Лист	№док.	Подпись	Дата	Многоквартирный дом со встроенными помещениями общественного назначения	Стадия	Лист	Листов
Разраб.		Попова		<i>[Signature]</i>	08.24		П	3	11
						Существующее состояние фасадов (фотофиксация)			

Главный фасад по ул.Юрша



СОГЛАСОВАНО
 У.О 1й заместитель начальника ДГА
 г.Перми - главный архитектор
Нарасев С.А.
 « 21 августа 2024 г.

Примечание:

1. В случае, если наружные лестницы при дополнительно устроенных входах в общественные помещения здания выходят за границы предоставленного земельного участка и красные линии квартала, то устройство дополнительных или переустройство существующих входных групп требует получения разрешения в установленном порядке.
2. Требования к входным группам установлены пунктом 11.7 Правил благоустройства территории города Перми, утвержденных Решением Пермской городской Думы от 15.12.2020 № 277.
3. При размещении новой входной группы, изменении входной группы при проведении реконструкции, капитального ремонта здания, строения, сооружения требуется разработка проекта колерного паспорта.
4. Размещение входных групп, расположенных в границах территорий достопримечательных мест на территории города Перми, должно соответствовать требованиям, установленным органом охраны объектов культурного наследия.
5. Требования к входным группам, расположенным в границах территорий общего пользования, за исключением входных групп, расположенных в границах территорий достопримечательных мест:
 - архитектурные элементы входных групп (крыльца, входная площадка, ступени, лестницы, ограждения, паралеты, роллетные системы (рольставни), козырьки, приямки, пандусы или подъемные устройства для маломобильных групп населения) должны быть выполнены параллельно фасаду здания, строения, сооружения на расстоянии не более чем 1,5 м от фасада здания, строения, сооружения и при условии сохранения ширины пешеходной зоны (тротуара) не менее 2 м;
 - размер входной площадки - 1,5 м x 1,85 м;
 - входная группа (приямок) в подвальное или полуподвальное помещение должна быть выполнена параллельно фасаду здания, строения, сооружения с лестницей на расстоянии не более чем 1,5 м от фасада здания, строения, сооружения. По периметру входной группы (приямка) устраивается парапет высотой не более 0,5 м, над входной группой (приямком) устанавливается козырек с водоотводом;
 - на высоте более 0,72 м от уровня земли входная группа должна быть выполнена за счет внутреннего пространства здания, строения, сооружения.
6. Ступени и входная площадка входных групп должны иметь противоскользящее покрытие или полосы.
7. На одном из торцов входной площадки может быть предусмотрен пандус или подъемное устройство для маломобильных групп населения.
8. Наружная кнопка вызывного устройства должна быть размещена в начале заезда на пандус или при входе на подъемное устройство для маломобильных групп населения.
9. Глухие экраны ограждений балконов, лоджий (из профилированного металлического листа, алюминиевых композитных панелей и т.д.) по высоте должны быть не более первоначальной исторической высоты ограждения балкона (лоджии). Нормативную высоту ограждения 1,2 метра следует обеспечивать за счет применения не сплошных элементов ограждения (металлические решетки, перила).

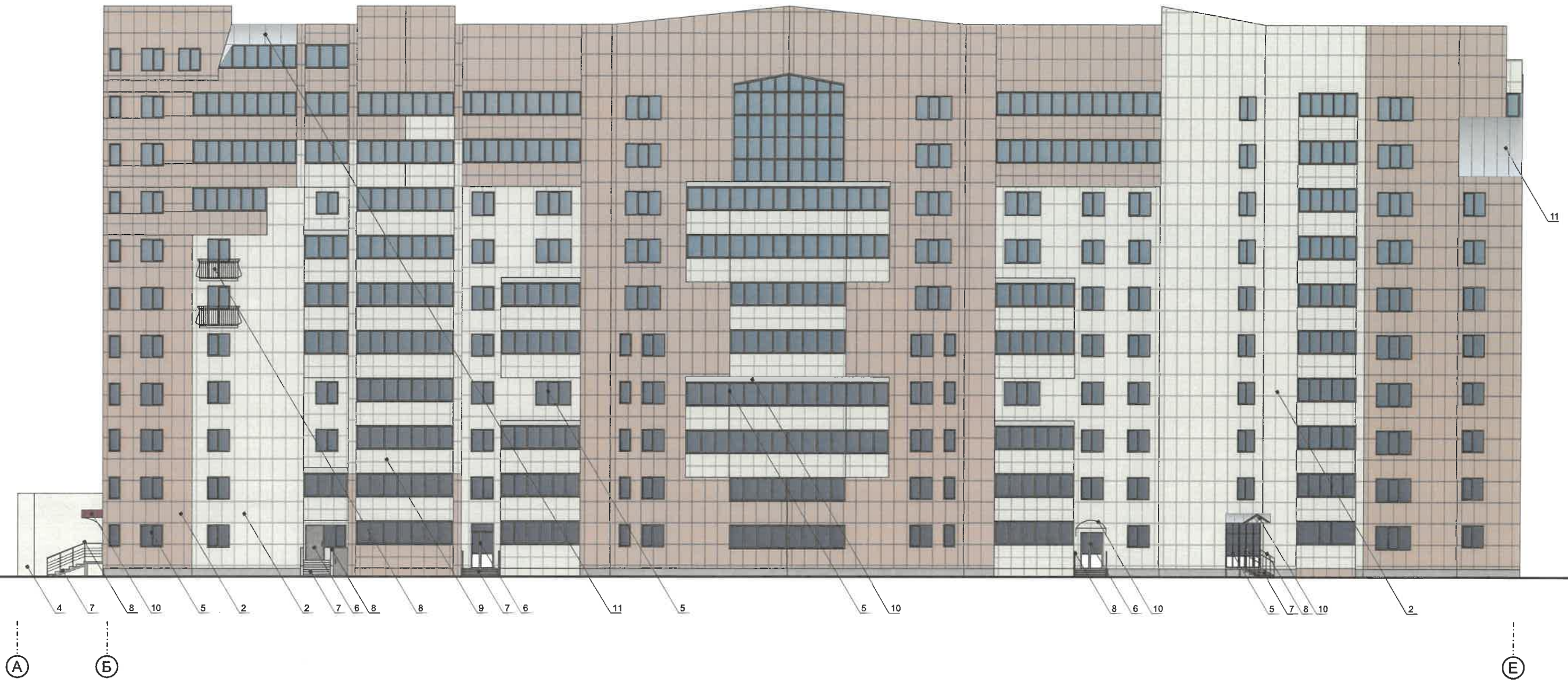
Условные обозначения

- 1 - выноска и номер позиции согласно Ведомости отделки фасадов на листе 1
- 2 - условная координационная ось

Примечания: Условия размещения дополнительного оборудования см. лист 6.

Ю100-2024-ОФ					
Колерный паспорт объекта капитального строительства по ул.Юрша, 100 в Мотовилихинском районе г.Перми					
Изм.	Кол.уч.	Лист	№ док.	Подпись	Дата
Разраб.		Попова		<i>П.П.</i>	08.24
				Многоквартирный дом со встроенными помещениями общественного назначения	Стадия
				П	Лист
				4	Листов
				11	
Главный фасад по ул.Юрша					ПРИОРИТЕТ

Главный фасад по ул.Пушкарской



СОГЛАСОВАНО
 И.О. 1й заместитель начальника ДГА
 г.Перми - главный архитектор
Карасёв С.А.
 « 21 » августа 20 24 г.

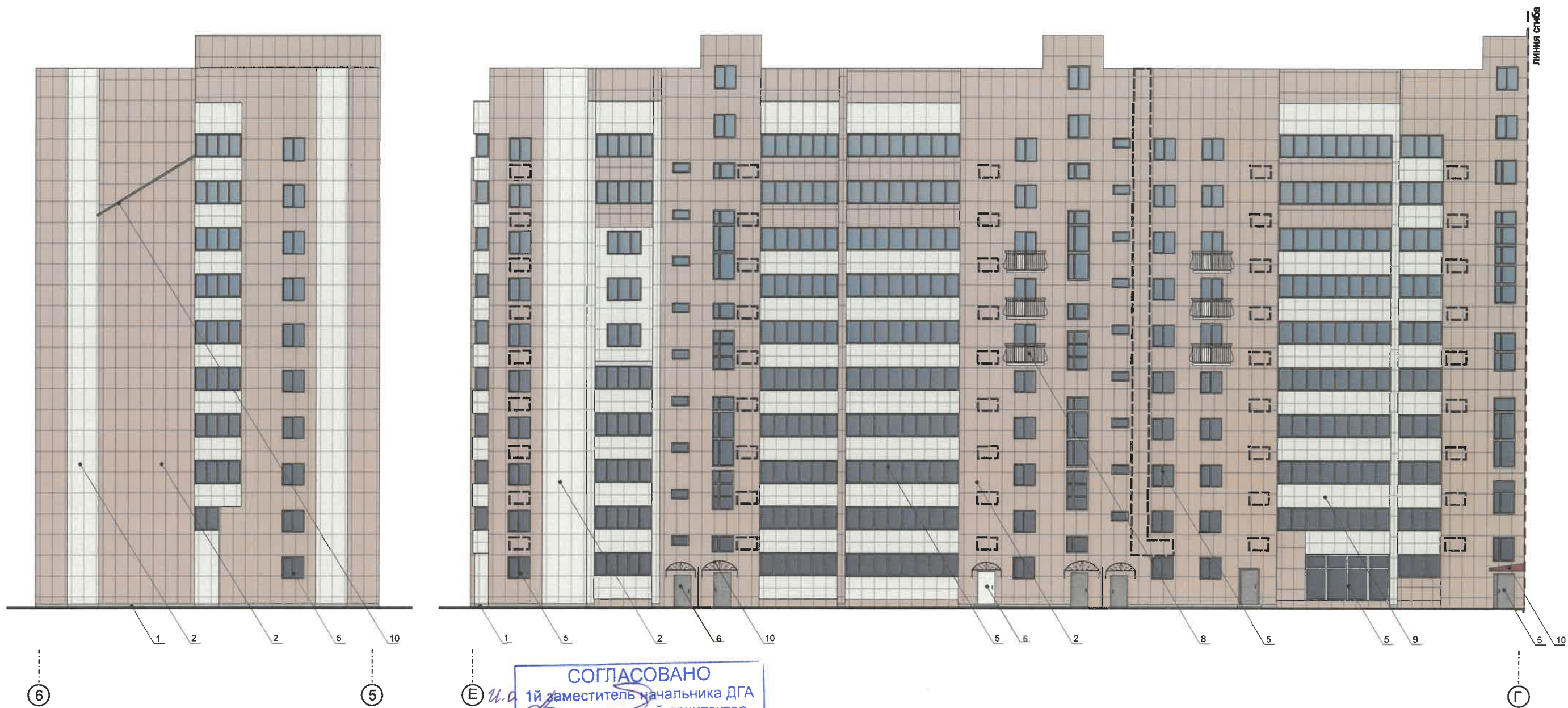
Условные обозначения

- 1 - выноска и номер позиции согласно Ведомости отделки фасадов на листе 1
- 2 - условная координационная ось

Примечание: Условия устройства входных групп см. лист 4.
 Условия размещения дополнительного оборудования см. лист 6.

						Ю100-2024-ОФ			
						Колерный паспорт объекта капитального строительства по ул.Юрша,100 в Мотовилихинском районе г.Перми			
Изм.	Кол.уч	Лист	№док.	Подпись	Дата	Многоквартирный дом со встроенными помещениями общественного назначения	Стадия	Лист	Листов
Разраб.		Попова		<i>П.П.</i>	08.24		П	5	11
						Главный фасад по ул.Пушкарской	ПРИОРИТЕТ		

Торцевой и дворовой фасады



СОГЛАСОВАНО
 и.о. 1й заместитель начальника ДГА
 г.Перми - главный архитектор
Парасев С.А.
 « 21 » августа 2024 г.

Условные обозначения

- выноска и номер позиции согласно Ведомости отделки фасадов на листе 1
- условная координационная ось
- место допустимого размещения дополнительного оборудования

Примечание:

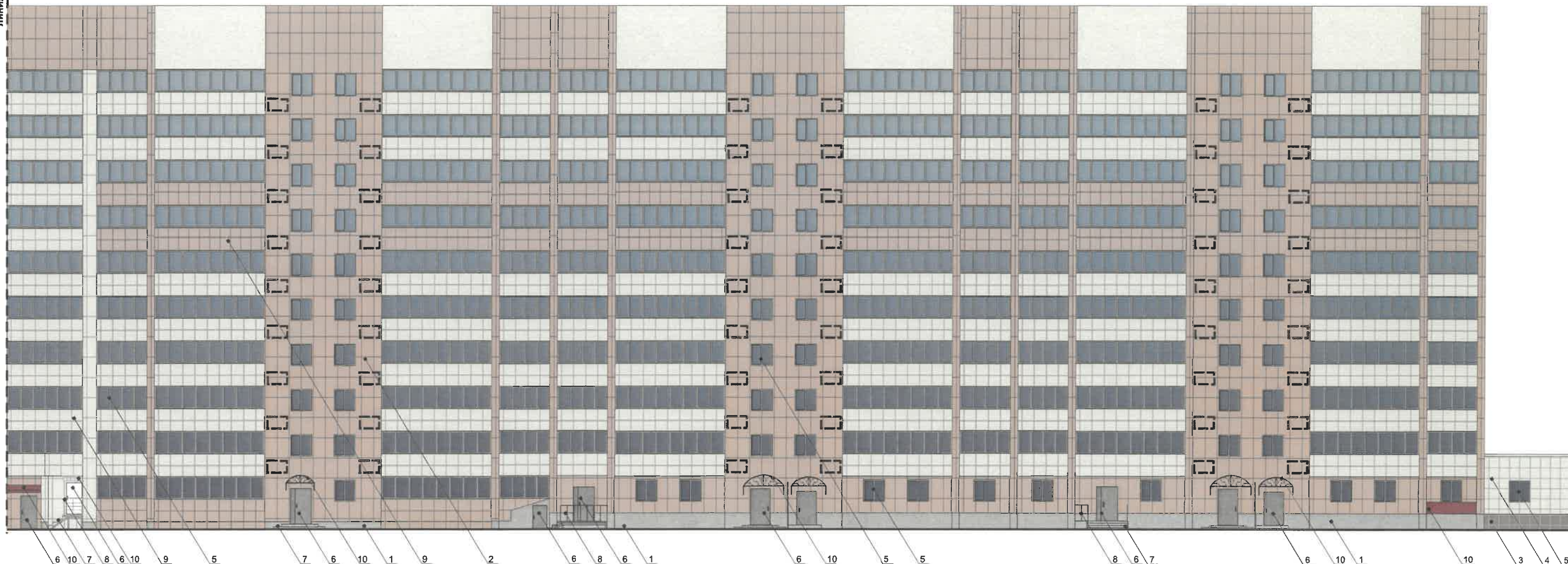
1. Дополнительное оборудование - размещаемые на фасадах здания, строения, сооружения системы технического обеспечения эксплуатации зданий, строений, сооружений (наружные блоки систем кондиционирования и вентиляции, маскирующие ограждения (экраны, решетки), вентиляционные трубопроводы, антенны, видеокамеры наружного наблюдения, электрощиты, кабельные линии, иное подобное оборудование), защитные устройства (решетки, рольставни), почтовые ящики, часы, банкоматы, элементы архитектурно-художественной подсветки, флажки и иное оборудование.
2. Размещение дополнительного оборудования, дополнительных элементов и устройств на фасадах объектов капитального строительства рекомендуется при соблюдении следующих условий:
 - соответствие размещения дополнительного оборудования архитектурному решению фасадов, предусмотренному проектной документацией, в соответствии с которой осуществлено строительство (реконструкция) Объекта, с привязкой к единой (вертикальной, горизонтальной) системе осей фасадов;
 - единая горизонтальная ось - условная прямая линия. Определяется как половина расстояния между верхним и нижним архитектурным элементом (окна, наличники, карниз, фриз и другие), выделяющимся (западающим, выступающим) из плоскости стены;
 - единая вертикальная ось - условная прямая линия. Определяется как половина расстояния между границами одного архитектурного элемента (окна, двери, колонны) либо между двумя архитектурными элементами (окна, двери, колонны);
 - комплексное решение размещения оборудования - единое архитектурное и цветовое решение (в том числе размер, форма, материал);
 - размещение дополнительного оборудования на архитектурных деталях, элементах декора, поверхностях с ценной архитектурной отделкой, а также крепление, ведущее к повреждению архитектурных поверхностей, не допускаются.
3. Размещение дополнительного оборудования не должно нарушать законные интересы собственников жилых помещений в непосредственной близости с оборудованием.
4. Рекомендуется наружные системы кондиционирования на главных фасадах устанавливать за счет внутреннего пространства помещений. На дворовых фасадах внешние блоки кондиционирования закрываются декоративными экранами в цвет фасада.
5. В соответствии со статьей 36 Жилищного кодекса Российской Федерации собственникам помещений в многоквартирном доме решение о возможности или невозможности размещения наружных блоков кондиционеров на фасадах многоквартирного дома может быть принято на общем собрании собственников помещений данного многоквартирного дома.
6. В случае принятия положительного решения о размещении наружных блоков кондиционеров на фасадах многоквартирного дома рекомендуется внешние блоки кондиционирования закрывать маскирующими ограждениями (экраны, решетки) в цвет фасада.

Примечания: Условия устройства входных групп см. лист 4.

						Ю100-2024-ОФ			
						Колерный паспорт объекта капитального строительства по ул.Юрша,100 в Мотовилихинском районе г.Перми			
Изм.	Кол.уч	Лист	Нздок.	Подпись	Дата	Многоквартирный дом со встроенными помещениями общественного назначения	Стадия	Лист	Листов
Разраб.		Попова		<i>П.П.</i>	08.24		П	6	11
						Боковой и дворовой фасады	ПРИОРИТЕТ		

Дворовой фасад

линия сгиба



СОГЛАСОВАНО
 И.о. 1й заместитель начальника ДГА
 г.Перми - главный архитектор
Парасел С.А.
 « 21 августа 2024 г.

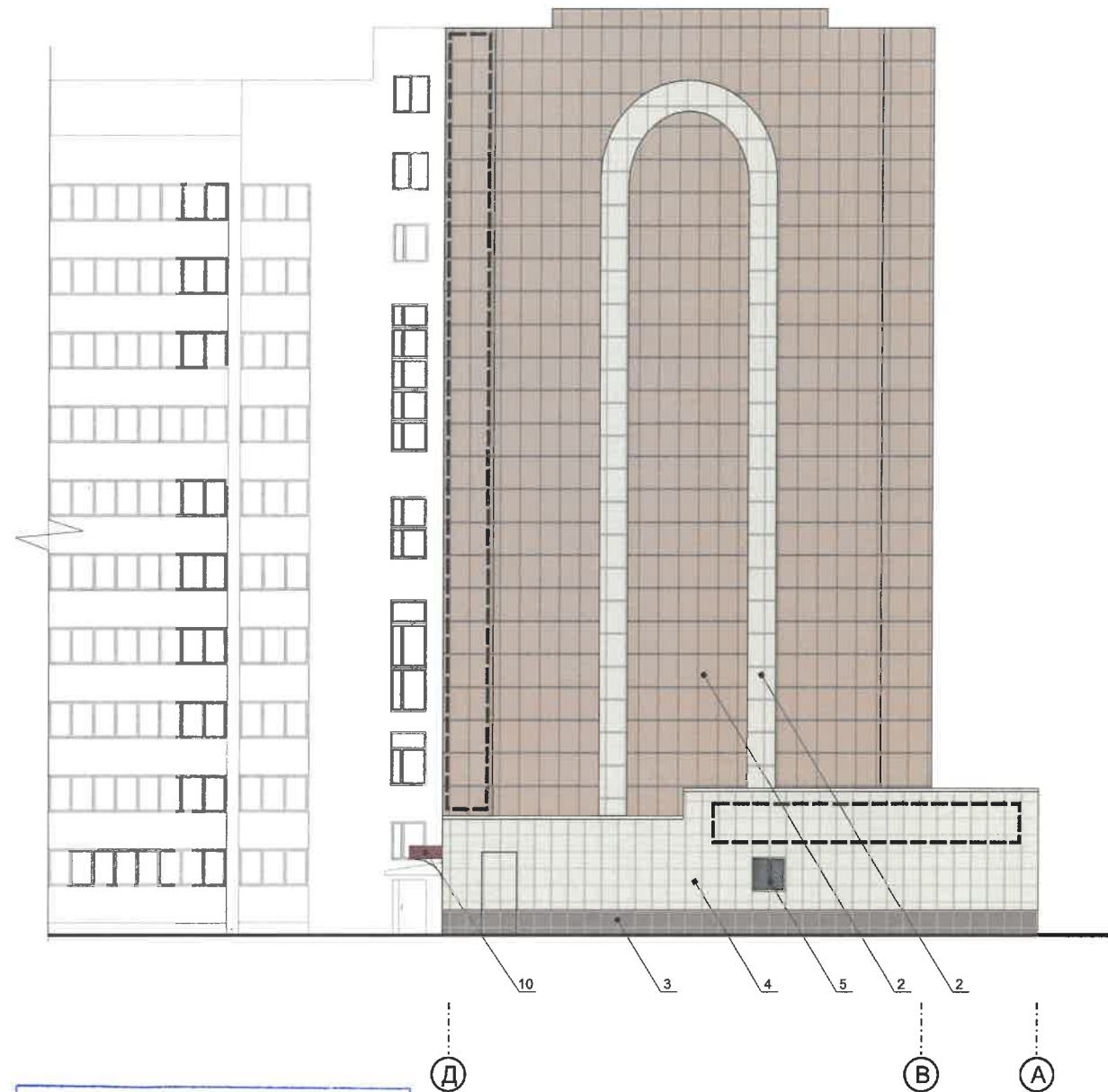
Условные обозначения

- выноска и номер позиции согласно Ведомости отделки фасадов на листе 1
- условная координационная ось
- место допустимого размещения дополнительного оборудования

Примечание: Условия устройства входных групп см. лист 4.
 Условия размещения дополнительного оборудования см. лист 6.




						Ю1102202400Ф			
						Колерный паспорт объекта капитального строительства по ул.Юрша,100 в Мотовилихинском районе г.Перми			
Изм.	Кол.уч	Лист	Недок.	Подпись	Дата	Многоквартирный дом со встроенными помещениями общественного назначения	Стадия	Лист	Листов
Разраб.		Попова		<i>PP</i>	08.24		П	7	11
						Дворовой фасад			

Торцевой фасад



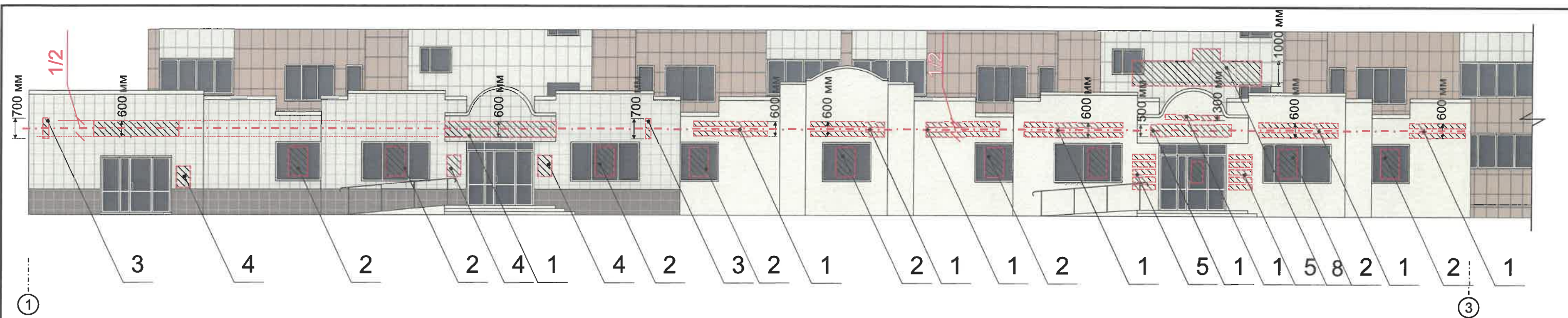
И.о.
СОГЛАСОВАНО
 1й заместитель начальника ДГА
 г.Перми - главный архитектор
Парасев С.А.
 « 21 » августа 20 24 г.

Условные обозначения

-  - выноска и номер позиции согласно Ведомости отделки фасадов на листе 1
-  - условная координационная ось
-  - место допустимого размещения дополнительного оборудования

Примечание: Условия устройства входных групп см. лист 4.
 Условия размещения дополнительного оборудования см. лист 6.

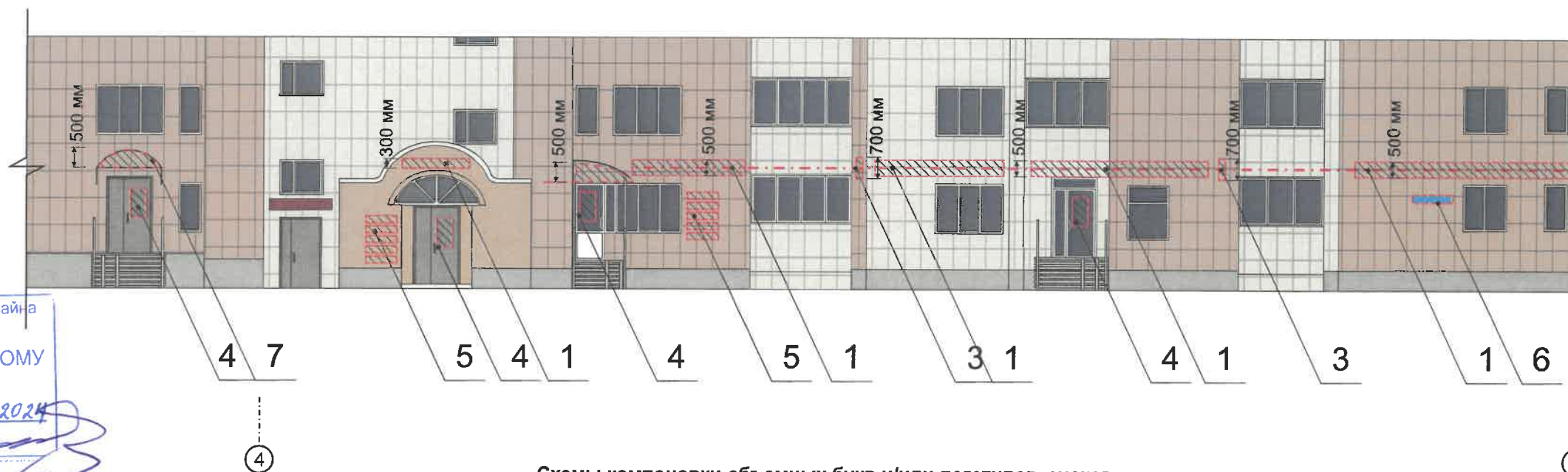
						Ю100-2024-ОФ			
						Колерный паспорт объекта капитального строительства по ул.Юрша,100 в Мотовилихинском районе г.Перми			
Изм.	Кол.уч	Лист	№док.	Подпись	Дата	Многоквартирный дом со встроенными помещениями общественного назначения	Стадия	Лист	Листов
Разраб.		Попова		<i>ПП</i>	08.24		П	8	11
						Боковой фасад	ПРИОРИТЕТ		



Пример группировки модульных табличек-режимников поз.5

Сменный модуль	ИСОЛЬНЫЙ ЭТАЖ	САЛОН ОПТИКИ
	ОРГАНИЗАЦИЯ ИСОЛЬНЫЙ ЭТАЖ	ОРГАНИЗАЦИЯ 7 ЭТАЖ
1 ЭТАЖ	k	ЗООМАГАЗИН
1 ЭТАЖ	ОРГАНИЗАЦИЯ	ОРГАНИЗАЦИЯ

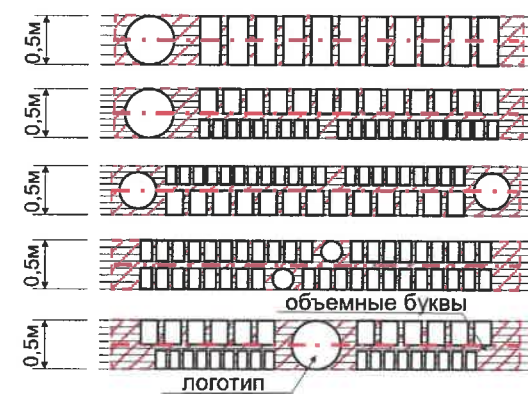
Управление архитектуры и городского дизайна
ДГА администрации г.Перми
СООТВЕТСТВУЕТ АРХИТЕКТУРНОМУ ОБЛИКУ ГОРОДА ПЕРМИ
«21» августа 2024
Нарасев С.А. Подпись



Ведомость размещения объектов городской информации

Поз.	Название, тип рекламы	Эталон цвета	Наличие, тип подсветки
1	Вывеска - объемные буквы и/или логотипы без подложки на металлических направляющих в цвет фасада на стене здания. Металл, пластик, пленки	Фирменные цвета	Внутренняя или контурная подсветка
2	Вывеска в виде сплошной панели с внутренней стороны витрин, витражей, оконных блоков (высотой не более половины высоты одного остекления витрины, витража, оконного блока, шириной не более половины ширины одного остекления витрины, витража, оконного блока) путем крепления такой панели подвесами к верхней части проема витрины, витража, оконного блока (например, на тросах) с отступом от остекления не менее чем на 0,15 м. Металл, пластик, пленки.	Фирменные цвета	Возможна подсветка
3	Панель-кронштейн. Оргстекло, металл, пластик, пленки	Фирменные цвета	Внутренняя или контурная подсветка
4	Табличка-режимник одиночная. Оргстекло, металл, пластик, пленки	Фирменные цвета	Возможна подсветка
5	Таблички-режимники модульные. Оргстекло, металл, пластик, пленки	Фон - одинаковый для всех табличек. Изобр. - фирменные цвета	-
6	Указатель с наименованием улицы и номером дома (здания) (пункт 11.4.2 Решения Пермской городской Думы от 15.12.2020 № 277). Пластик, металл.	Синий: R-(0), G-(20), B-(120); белый	Возможна подсветка
7	Вывеска - объемные буквы и /или логотипы без подложки на металлических направляющих на козырьке. Металл, пластик, пленки	Фирменные цвета	Внутренняя или контурная подсветка
8	Крышная конструкция в виде объемных букв и/или логотипов без подложки на металлическом каркасе. Металл, пластик, оргстекло	Фирменные цвета	Внутренняя или контурная подсветка

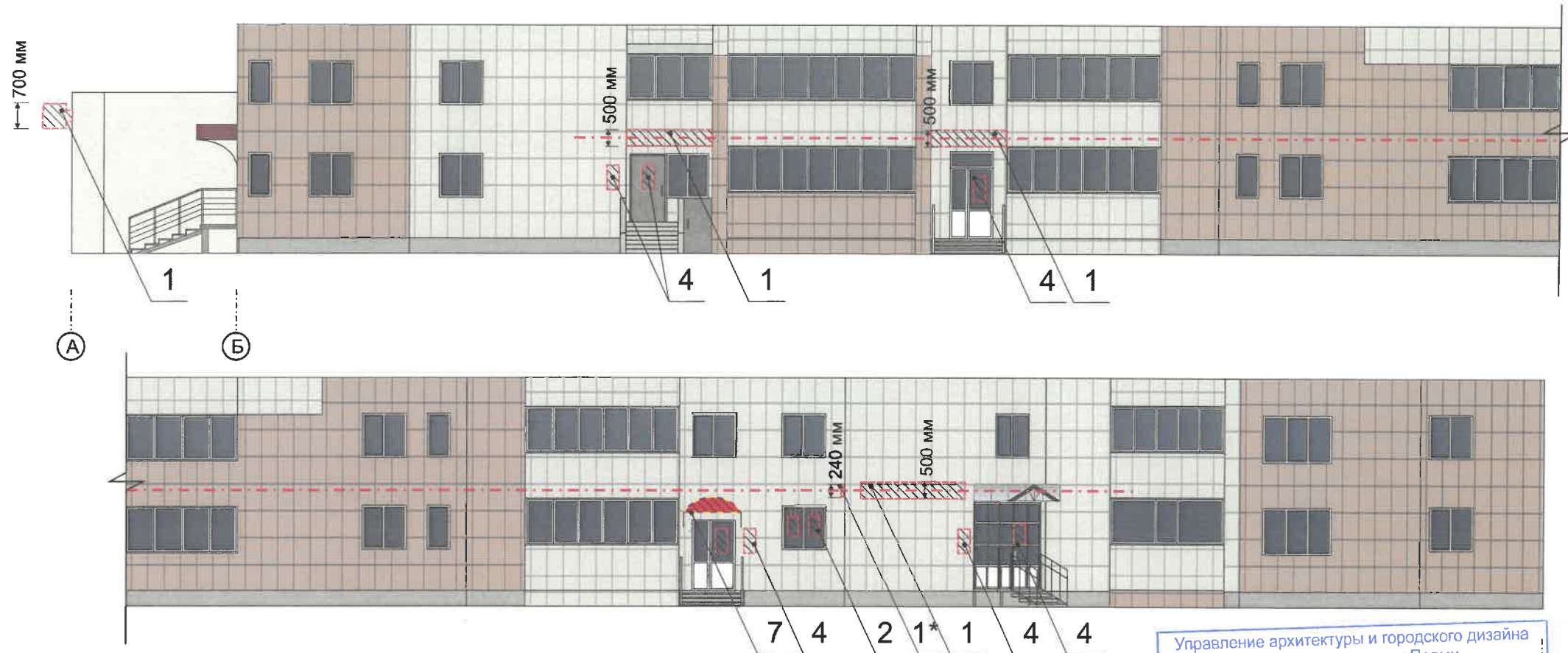
Схемы компоновки объемных букв и/или логотипов, знаков относительно оси размещения объектов городской информации



Условные обозначения

- выравнивание объектов относительно элементов фасада
- ось размещения средств размещения информации, рекламных конструкций
- место допустимого размещения средств размещения информации, рекламных конструкций
- выноска и номер позиции согласно Ведомости средств размещения информации, рекламных конструкций

						Ю100-2024-ОФ			
						Колерный паспорт объекта капитального строительства по ул.Юрша,100 в Мотовилихинском районе г.Перми			
Изм.	Кол.уч	Лист	№док.	Подпись	Дата	Многоквартирный дом со встроенными помещениями общественного назначения	Стадия	Лист	Листов
Разраб.		Попова			08.24		П	9	11
						Размещение средств размещения информации, рекламных конструкций (главный фасад по ул.Юрша)			



Управление архитектуры и городского дизайна
ДГА администрации г.Перми
СООТВЕТСТВУЕТ АРХИТЕКТУРНОМУ
ОБЛИКУ ГОРОДА ПЕРМИ
« 21 » августа 2024
Карасев С.А. Подпись

*Вывеска на торце фасада



Условия размещения средств размещения информации, рекламных конструкций.

1. Места размещения информации располагаются относительно условной прямой линии – единой горизонтальной оси. Местоположение оси на фасаде определяется как половина расстояния между верхним и нижним архитектурным элементом (окна, наличники, карниз, фриз и др.), выделяющимся (западающим, выступающим) из плоскости стены.
2. Размещение вывесок и рекламных конструкций должно осуществляться в границах места допустимого размещения средств размещения информации, рекламных конструкций, установленных данным колерным паспортом объекта капитального строительства.
3. Размещение вывесок по отношению друг к другу, их конфигурация, наполненность информацией должны соответствовать Стандартным требованиям к вывескам, их размещению и эксплуатации (далее - Стандартные требования), утвержденным Решением Пермской городской Думы от 15.12.2020 №277.
4. В случае, если планируемые к размещению вывески не соответствуют Стандартным требованиям и действующему колерному паспорту, требуется внесение изменений в колерный паспорт путем разработки нового колерного паспорта.
5. Максимальный размер информационных табличек – 0,5 м х 0,7 м (пункт 2.13 Стандартных требований).
6. Узел крепления каждого типа объекта информации разрабатывается отдельным рабочим проектом.
7. В случае размещения рекламной конструкции на фасаде здания, строения, сооружения, такая конструкция должна быть отражена в составе нового колерного паспорта, а ее размещение должно осуществляться в соответствии с действующим порядком установки эксплуатации рекламных конструкций на территории города Перми, утвержденным решением Пермской городской Думы от 27.01.2009 № 11, с последующим получением на установку и эксплуатацию рекламной конструкции в установленном порядке.
8. В случае возникновения спорных ситуаций с другими организациями в отношении мест размещения нестандартных вывесок, расположенных не в границах занимаемого помещения, регулирование конфликта и окончательное решение по размещению вывесок той или иной претендующей организации в соответствии с положениями Жилищного кодекса Российской Федерации должно приниматься на собрании собственников помещений в многоквартирном доме.
9. Размещение вывесок, перекрывающих оконные проемы, а также расположенных на балконах, лоджиях зданий и сооружений должно быть согласовано с собственниками помещений, к которым относится балкон и данный оконный проем.
10. В случае возникновения спорных ситуаций в отношении места размещения информационной конструкции на парапете кровли/кровле/стене у кровли, регулирование конфликта и окончательное решение по размещению информационной конструкции должно приниматься на собрании собственников помещений в многоквартирном доме в соответствии с положениями Жилищного кодекса Российской Федерации.

Условные обозначения

- выравнивание объектов относительно элементов фасада
- ось размещения средств размещения информации, рекламных конструкций
- место допустимого размещения средств размещения информации, рекламных конструкций
- выноска и номер позиции согласно Ведомости средств размещения информации, рекламных конструкций на листе 9

						Ю100-2024-ОФ			
						Колерный паспорт объекта капитального строительства по ул.Юрша, 100 в Мотовилихинском районе г.Перми			
Изм.	Кол.уч	Лист	№док.	Подпись	Дата	Многоквартирный дом со встроенными помещениями общественного назначения	Стадия	Лист	Листов
Разраб.		Попова			08.24		П	10	11
						Размещение средств размещения информации, рекламных конструкций (главный фасад по ул.Пушкарской)	ПРИОРИТЕТ		

СОГЛАСОВАНО
 И.О.И. заместитель начальника ДГА
 Терми - главный архитектор
 Парасев С.А.
 « 21 » августа 2024 г.

Позиция согласно ведомости отделки фасадов	Координаты цвета в RAL 7040	C:	30	
		M:	20	
		Y:	10	
		K:	10	
		R:	157	
		G:	163	
1		B:	166	

Позиция согласно ведомости отделки фасадов	Координаты цвета в RAL 9010	C:	0	
		M:	0	
		Y:	5	
		K:	0	
		R:	247	
		G:	249	
5, 6		B:	239	

Позиция согласно ведомости отделки фасадов	Координаты цвета в RAL 8011	C:	10	
		M:	60	
		Y:	100	
		K:	80	
		R:	90	
		G:	58	
3		B:	41	

Позиция согласно ведомости отделки фасадов	Керамогранит или аналогичный по цвету материал	
7		

Позиция согласно ведомости отделки фасадов	Координаты цвета в RAL 080 80 05	C:	21	
		M:	16	
		Y:	23	
		K:	3	
		R:	205	
		G:	202	
2, 4, 9		B:	192	

Позиция согласно ведомости отделки фасадов	Координаты цвета в RAL 7015	C:	40	
		M:	10	
		Y:	10	
		K:	80	
		R:	81	
		G:	86	
6		B:	92	

Позиция согласно ведомости отделки фасадов	Координаты цвета в RAL 050 60 30	C:	19	
		M:	45	
		Y:	55	
		K:	13	
		R:	191	
		G:	138	
2, 9		B:	107	

Позиция согласно ведомости отделки фасадов	Координаты цвета в RAL 1014	C:	0	
		M:	10	
		Y:	40	
		K:	10	
		R:	222	
		G:	208	
4		B:	189	

Позиция согласно ведомости отделки фасадов	Координаты цвета в RAL 3011	C:	20	
		M:	100	
		Y:	100	
		K:	40	
		R:	126	
		G:	41	
10		B:	44	

Цвета в стандарте RAL и цветовой палитре CMYK, RGB приведены с сайта <https://colorscheme.ru/> (каталог цветов RAL CLASSIC, RAL DESIGN).

						Ю100-2024-ОФ			
						Колерный паспорт объекта капитального строительства по ул.Юрша,100 в Мотовилихинском районе г.Перми			
Изм.	Кол.уч	Лист	Издок.	Подпись	Дата	Многоквартирный дом со встроенными помещениями общественного назначения	Стадия	Лист	Листов
Разраб.		Попова			08.24		П	11	11
						Эталонеры колеров			