

Индивидуальный предприниматель Соловьёв Андрей Викторович

№ 059-22-01-26-3166 от 17.09.2024

Заказчик: ООО «Компания Урал»

**ПАСПОРТ ВНЕШНЕГО ОБЛИКА ОБЪЕКТА КАПИТАЛЬНОГО СТРОИТЕЛЬСТВА
(КОЛЕРНЫЙ ПАСПОРТ)**

АДРЕС ОБЪЕКТА: г. Пермь, административный район Мотовилихинский,
улица Лядовская, здание (строение) №108г

шифр: 12/09-2024-ПОФ

ПЕРМЬ 2024г.

Ведомость чертежей

Пояснительная записка.

ЛИСТ	НАИМЕНОВАНИЕ	ПРИМЕЧАНИЯ
1	Общие данные (Начало)	
2	Общие данные (Окончание)	
3	Существующее фото местности (Фотофиксация. Вид: А, Б)	
4	3D визуализация объекта	
5	Фасад со стороны ул.Лядовская	
6	Главный фасад в осях А-Г	
7	Боковой фасад в осях 1-4	
8	Дворовой фасад в осях Г-А	
9	Размещение средств размещения информации, рекламных конструкций. Фасад 4-1	
10	Размещение средств размещения информации, рекламных конструкций. Фасад А-Г	
11	Эталоны колеров	

Объект капитального строительства - Заправочный комплекс с элементами придорожного сервиса по адресу: г. Пермь, административный район Мотовилихинский, улица Лядовская, здание (строение) №108г

Год постройки и ввода в эксплуатацию: новое строительство
В плане здание прямоугольной конфигурации, с навесом на опорах
Несущие стены: кирпичные, мет. опоры
Кровля: односкатная

Ранее разработанные колерные паспорта: не разрабатывались.

Нахождение в границах зон объектов культурного наследия: рассматриваемый объект не располагается в зоне охраны объектов культурного наследия.

Настоящим колерным паспортом:

Определяются типы и виды отделки, и их цветовые решения;
Устанавливаются виды и места размещения средств размещения информации, рекламных конструкций.

Цветовое решение и применяемые материалы обеспечивают комплексное решение всех элементов фасадов, единство архитектурного облика здания. Средства размещения информации, рекламные конструкции не нарушат архитектурный облик здания.

Раздел «Архитектурно-художественная подсветка» настоящим колерным паспортом не разрабатывается. Освещение фасада осуществляется за счет свечения окон и вывесок.

Предметом согласования данного колерного паспорта являются: принятые цветовые решения элементов фасада, применяемые материалы существующего объекта недвижимости, а также определение возможных типов размещения средств размещения информации на нем. Средства размещения информации, рекламные конструкции, не соответствующие типу и местам их возможного размещения, подлежат демонтажу.

В соответствии с Градостроительным кодексом Российской Федерации, решением Пермской городской Думы от 15.12.2020 № 277 «Об утверждении Правил благоустройства территории города Перми» и постановлением администрации города Перми от 22.02.2017 № 130 «Об утверждении формы и Порядка согласования паспорта внешнего облика объекта капитального строительства (колерного паспорта)» колерные паспорта либо их изменения не являются разрешительной документацией на строительство, реконструкцию объекта капитального строительства; не являются правовым основанием на устройство (переустройство, демонтаж) пристроек, навесов, козырьков и других архитектурных элементов объекта капитального строительства.

Ведомость отделки фасадов

ПОЗ.	ЭЛЕМЕНТ ФАСАДА	ЭТАЛОН ЦВЕТА	ОБОЗНАЧ.	ВИД ОТДЕЛКИ	ПРИМ.
1	Окна, Двери, Витражные рамы		RAL 9006 Бело-алюминиевый	Алюм. профиль, окраска	
2	Оконные отливы		RAL 9006 Бело-алюминиевый	Оцинкованная сталь с полимерным покрытием	
3	Кровля		RAL 7024 Графитовый серый	Наплавляемая гидроизоляция	
4	Откосы		RAL 9016 Транспортный белый	Оцинкованная сталь с полимерным покрытием	
5	Проступи ступеней, основание колонн у навеса		-	Бетон / плитка, покрытие резиновой крошкой	
6	Основное поле стен - Тип 1		RAL 5009 Лазурно-синий	Алюм. композит с покрытием краской / выклейка	
7	Основное поле стен - Тип 2		RAL 5024 Пастельно-синий	Алюм. композит с покрытием краской / выклейка	
8	Основное поле стен - Тип 3		RAL Design 230 80 10 Бледно-Синий	Алюм. композит с покрытием краской / выклейка	
9	Основное поле стен - Тип 4		RAL 9016 Транспортный белый	Алюм. композит с покрытием краской / выклейка	
10	Полоска декор. подсветки фриза		RAL 5024 Пастельно-синий	Белый гибкий неон в алюм. профиле окрашенный в RAL 5024	
11	Полоска декор. подсветки колонн		RAL 5024 Пастельно-синий	Голубой гибкий неон в алюм. профиле окрашенный в RAL 5024	
12	Полоска декор. подсветки навеса		RAL 9016 Транспортный белый	Объемный светорассеивающий короб / полоса с светодиодной подсветкой	

СОГЛАСОВАНО
 1й заместитель начальника ДГА
 г.Перми - главный архитектор
 « 17 » 09 2024 г.

Изм.	Колуч.	Лист	№Док.	Подп.	Дата	12/09-2024-ПОФ			
Разраб.	Соловьёв				09/24	Колерный паспорт объекта капитального строительства по ул. Лядовской, 108г в Мотовилихинском районе г. Перми (кадастровый номер земельного участка 59:01:4019054:228)			
						Заправочный комплекс с элементами придорожного сервиса	Стадия	Лист	Листов
							П	1	11
						Общие данные (Начало)	ИП Соловьёв А.В.		

Инструкция о порядке производства работ, связанных с окраской фасадов и всех наружных частей зданий, сооружений, строений, расположенных на территории города Перми

1. Окраска (отделка) фасадов и всех наружных частей зданий, сооружений, строений, расположенных на территории города Перми, может производиться лишь на основании паспорта внешнего облика объекта капитального строительства (колерного паспорта), согласованного с департаментом градостроительства и архитектуры администрации г. Перми (далее - ДГА).

2. До начала процесса окраски (отделки) здания или какого-либо сооружения должны быть произведены работы по капитальному ремонту всех без исключения его наружных частей, подлежащих окраске.

3. До начала ремонта зданий, имеющих газосветовую рекламу, сообщить рекламораспространителю о предстоящих работах на фасаде здания с целью сохранения вывесок либо их демонтажа.

4. Полуразрушенные и разрушенные архитектурные художественно-скульптурные элементы фасада: карнизы, фризы, колонны, пилястры, сандрики, кронштейны, обрамления проемов, различные лепные украшения, барельефы, мозаика, художественная роспись и т.п. подлежат обязательному восстановлению в своем первоначальном виде. Категорически запрещается производить окраску здания без предварительного восстановления указанных элементов декора фасада.

5. Металлические поверхности отдельных элементов фасада: чугунные решетки, ограждения балконов и лестниц, элементы входных групп, двери, кронштейны и прочие архитектурно-художественные элементы фасада перед окраской очищаются от грязи, ржавчины, старой краски и покрываются вновь атмосферостойкой краской для металлических поверхностей.

6. В соответствии с выданными образцами цвета (колерами) на окраску (отделку) здания организация, производящая ремонт здания, составляет пробные образцы цвета, которые наносятся на подготовленную для покраски поверхность стены в уровне 1-го этажа здания (не выше 1,5 метров от земли).

7. Проверку и согласование пробного образца цвета (выкраса колера) производит уполномоченный представитель ДГА. Без указанных проверки и согласования производить окраску (отделку) фасадов здания категорически запрещается.

8. Домоуправления, организации и учреждения, производящие окраску (отделку) и связанный с нею ремонт фасадов здания, несут ответственность за выполнение настоящей инструкции и могут быть привлечены к административной ответственности за ее нарушение в соответствии со статьей 6.8.2 «Нарушение требований к внешнему виду фасадов зданий, строений, сооружений» Закона Пермского края от 06.04.2015 № 460-ПК «Об административных правонарушениях в Пермском крае».

9. По всем вопросам, связанным с производством работ, необходимо обращаться в ДГА по адресу: г. Пермь, ул. Сибирская, 15, каб. 315, тел. 212-76-98.

Ведомость ссылочных и прилагаемых документов

ОБОЗНАЧЕНИЕ	НАИМЕНОВАНИЕ	ПРИМЕЧАНИЕ
	<u>Ссылочные документы:</u>	
Решение Пермской городской Думы от 15.12.2020 № 277	Об утверждении Правил благоустройства территории города Перми	
Постановление администрации г. Перми от 22.02.2017 № 130	Об утверждении формы и Порядка согласования паспорта внешнего облика объекта капитального строительства (колерного паспорта)	

ПРИМЕЧАНИЕ:

Границы земельного участка и его номер приведены с сайта <https://pkk.rosreestr.ru>
Красные линии приведены с сайта <https://isogd.gorodperm.ru>

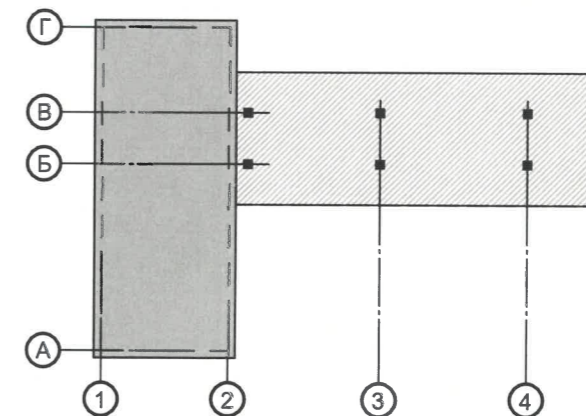
Ситуационный план



Условные обозначения

- 1 - одноэтажное здание, заправочный комплекс с элементами придорожного сервиса по адресу: г. Пермь, административный район Мотовилихинский, улица Лядовская, здание (строение) №108г
- красные линии
- земельный участок по ул. Лядовская с кадастровым номером 59:01:4019054:228
- фасады с местами размещения средств размещения информации, рекламных конструкций

План условных координационных осей



						12/09-2024-ПОФ			
						Колерный паспорт объекта капитального строительства по ул. Лядовской, 108г в Мотовилихинском районе г. Перми (кадастровый номер земельного участка 59:01:4019054:228)			
Изм.	Копуч.	Лист	№Док.	Подп.	Дата	Заправочный комплекс с элементами придорожного сервиса	Стадия	Лист	Листов
Разраб.				Соловьёв	09/24			П	2
Общие данные (Окончание)							ИП Соловьёв А.В.		

Существующее фото местности вид Ж

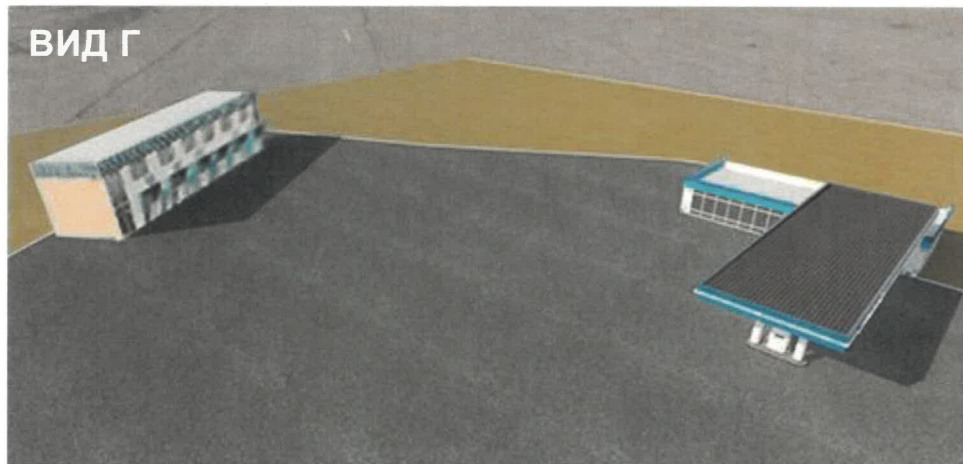
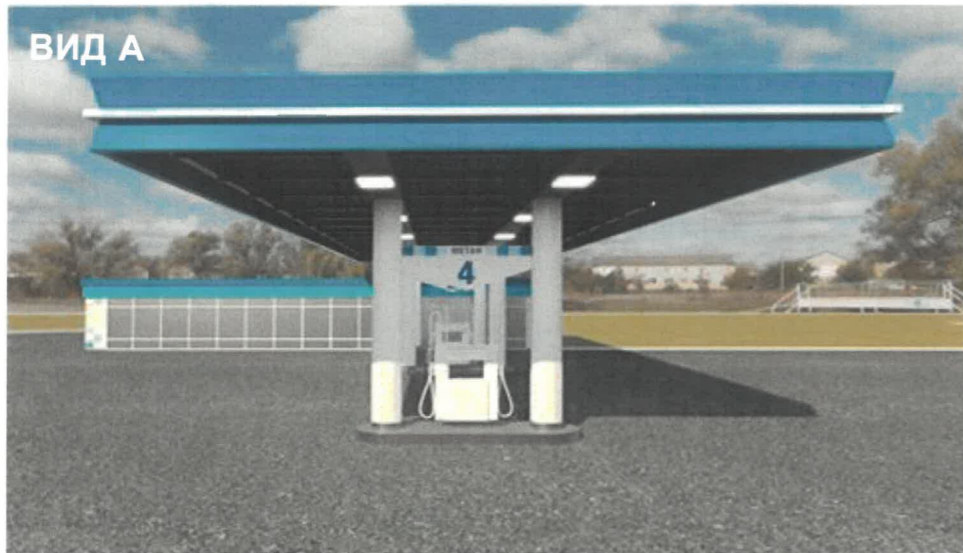


Существующее фото местности вид Б



Дата фотофиксации 15.09.2024

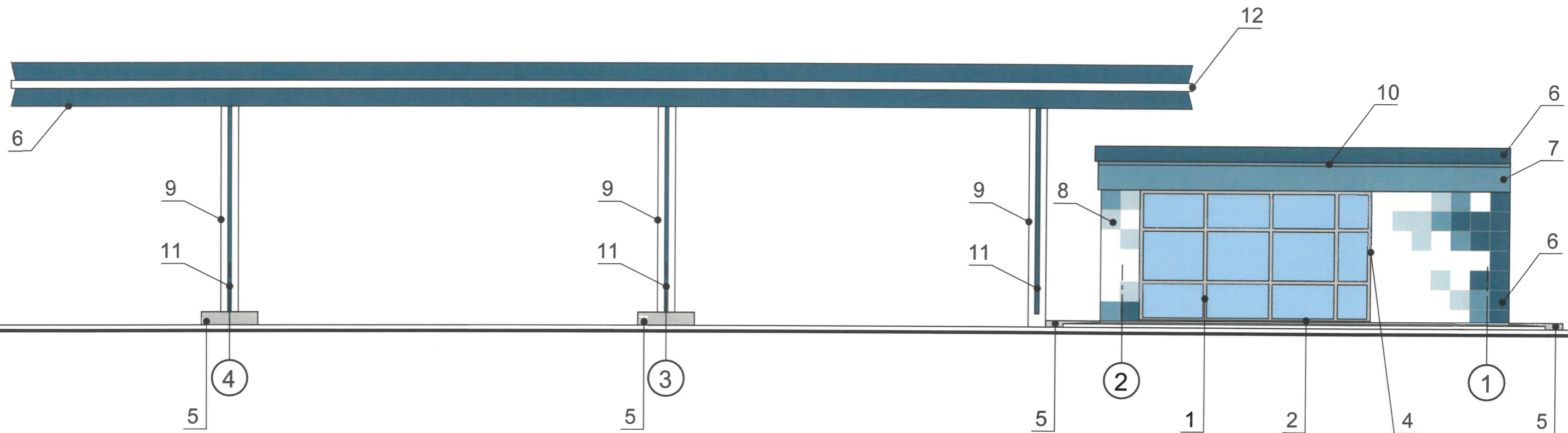
						12/09-2024-ПОФ			
						Колерный паспорт объекта капитального строительства по ул. Лядовской, 108г в Мотовилихинском районе г. Перми (кадастровый номер земельного участка 59:01:4019054:228)			
Изм.	Копуч.	Лист	№Док.	Подп.	Дата	Заправочный комплекс с элементами придорожного сервиса	Стадия	Лист	Листов
Разраб.			Соловьёв		09/24		П	3	
						Существующее фото местности (Фотофиксация. Вид: А, Б)	ИП Соловьёв А.В.		



Примечание:

На данном листе представлена визуализация, которая представляет общую концепцию проекта и может отличаться от фасадов колерного паспорта

						12/09-2024-ПОФ			
						Колерный паспорт объекта капитального строительства по ул. Лядовской, 108г в Мотовилихинском районе г. Перми (кадастровый номер земельного участка 59:01:4019054:228)			
Изм.	Коп.уч.	Лист	№Док.	Подп.	Дата	Заправочный комплекс с элементами придорожного сервиса	Стадия	Лист	Листов
Разраб.		Соловьёв			09/24		П	4	
						3D визуализация объекта	ИП Соловьёв А.В.		



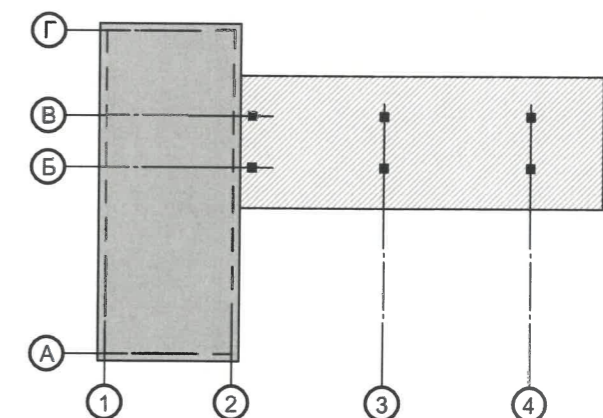
Примечание:

1. В случае, если наружные лестницы при дополнительно устроенных входах в общественные помещения здания выходят за границы предоставленного земельного участка и красные линии квартала, то устройство дополнительных или переустройство существующих входных групп требует получения разрешения в установленном порядке.
2. Требования к входным группам установлены пунктом 11.7 Правил благоустройства территории города Перми, утвержденных Решением Пермской городской Думы от 15.12.2020 № 277.
3. При размещении новой входной группы, изменении входной группы при проведении реконструкции, капитального ремонта здания, строения, сооружения требуется разработка проекта колерного паспорта.
4. Размещение входных групп, расположенных в границах территорий достопримечательных мест на территории города Перми, должно соответствовать требованиям, установленным органом охраны объектов культурного наследия.
5. Требования к входным группам, расположенным в границах территорий общего пользования, за исключением входных групп, расположенных в границах территорий достопримечательных мест:
 - архитектурные элементы входных групп (крыльца, входная площадка, ступени, лестницы, ограждения, парапеты, роллетные системы (рольставни), козырьки, приямки, пандусы или подъемные устройства для маломобильных групп населения) должны быть выполнены параллельно фасаду здания, строения, сооружения на расстоянии не более чем 1,5 м от фасада здания, строения, сооружения и при условии сохранения ширины пешеходной зоны (тротуара) не менее 2 м;
 - размер входной площадки - 1,5 м x 1,85 м;
 - входная группа (приямок) в подвальное или полуподвальное помещение должна быть выполнена параллельно фасаду здания, строения, сооружения с лестницей на расстоянии не более чем 1,5 м от фасада здания, строения, сооружения. По периметру входной группы (приямка) устраивается парапет высотой не более 0,5 м, над входной группой (приямком) устанавливается козырек с водоотводом;
 - на высоте более 0,72 м от уровня земли входная группа должна быть выполнена за счет внутреннего пространства здания, строения, сооружения.
6. Ступени и входная площадка входных групп должны иметь противоскользящее покрытие или полосы.
7. На одном из торцов входной площадки может быть предусмотрен пандус или подъемное устройство для маломобильных групп населения.
8. Наружная кнопка вызывного устройства должна быть размещена в начале заезда на пандус или при входе на подъемное устройство для маломобильных групп населения.
9. Условия размещения дополнительного оборудования см. лист 10

Условные обозначения

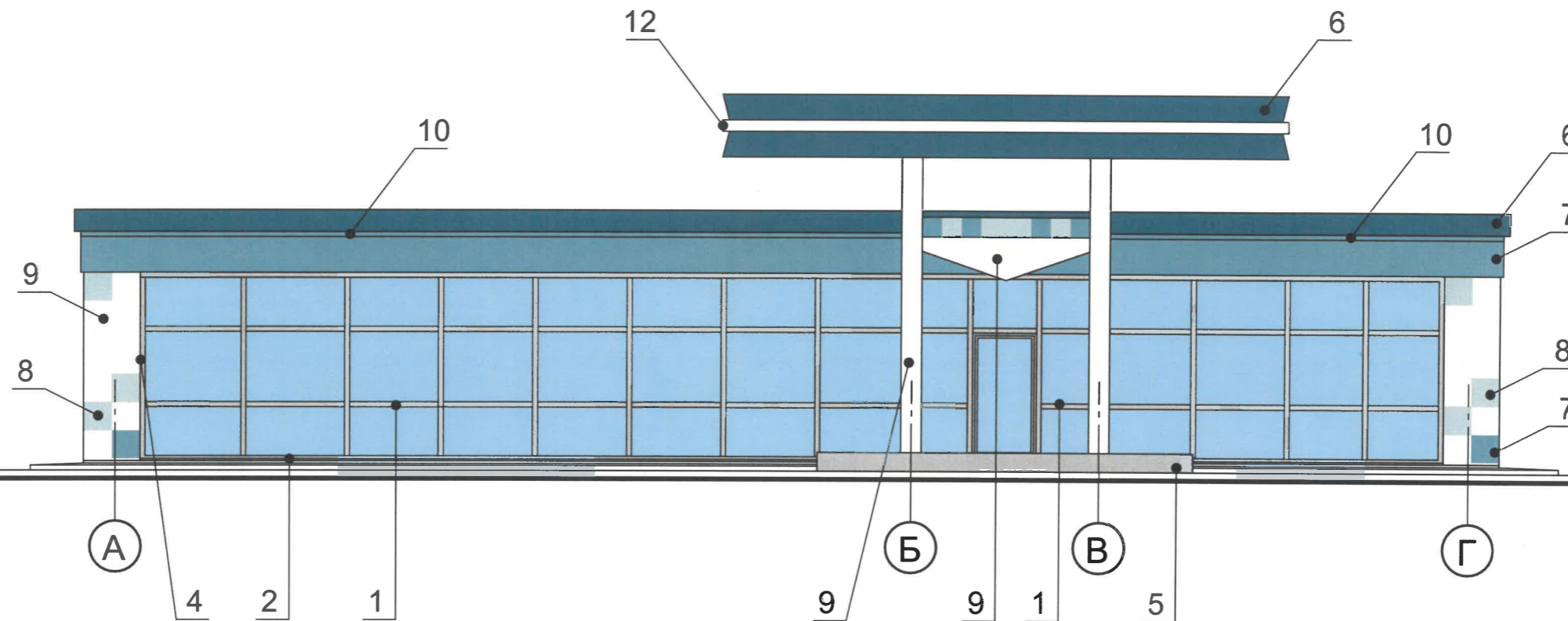
- 5 - выноска и номер позиции, согласно ведомости отделки, см. лист 1
- 1 - условная координационная ось

План условных координационных осей



СОГЛАСОВАНО
 1й заместитель начальника ДГА
 г. Перми - главный архитектор
 «17» 09 2024 г.

						12/09-2024-ПОФ			
						Колерный паспорт объекта капитального строительства по ул. Лядовской, 108г в Мотовилихинском районе г. Перми (кадастровый номер земельного участка 59:01:4019054:228)			
Изм.	Коп.уч.	Лист	№Док.	Подп.	Дата	Заправочный комплекс с элементами придорожного сервиса	Стадия	Лист	Листов
Разраб.		Соловьёв			09/24		П	5	
						Фасад со стороны ул.Лядовская	ИП Соловьёв А.В.		



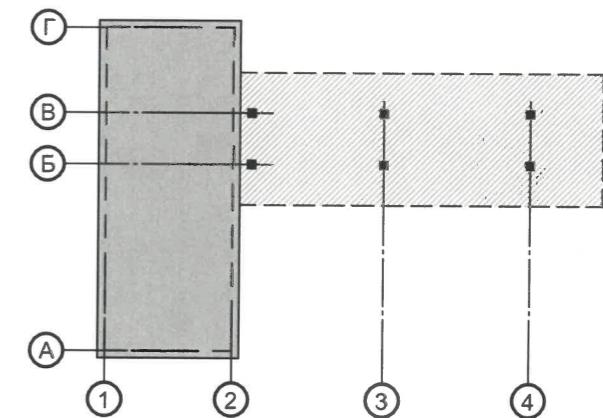
Примечание:

1. Условия устройства и переустройства входных групп см. лист 5
2. Условия размещения дополнительного оборудования см. лист 7

Условные обозначения

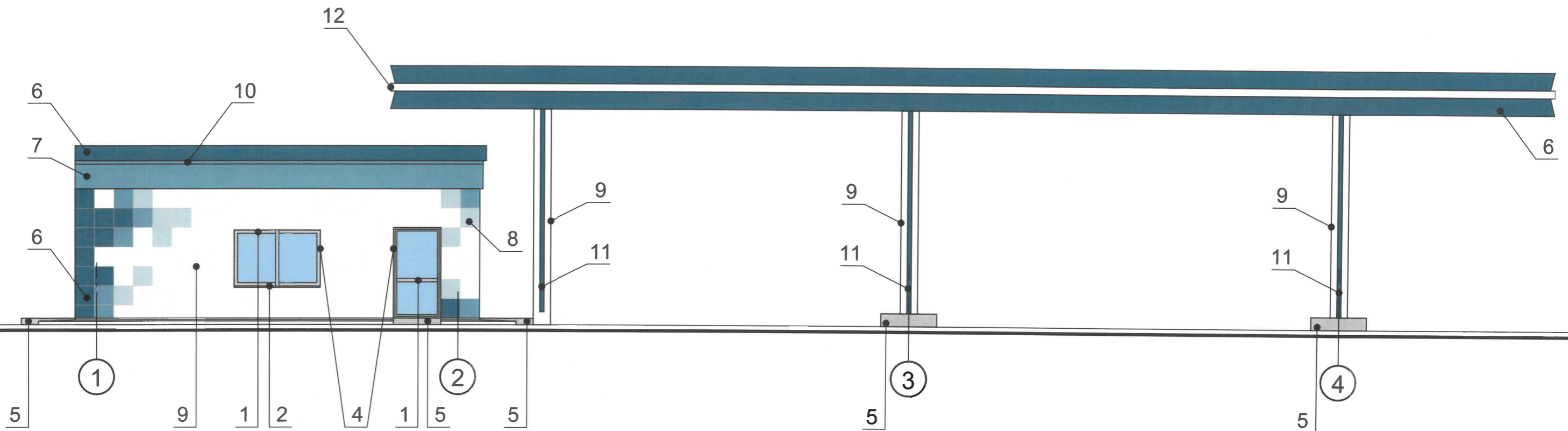
- 5 - выноска и номер позиции, согласно ведомости отделки, см. лист 1
- 1 - условная координационная ось

План условных координационных осей



СОГЛАСОВАНО
 1й заместитель начальника ДГА
 г. Перми - главный архитектор
 « 17 » 09 2024 г.

						12/09-2024-ПОФ			
						Колерный паспорт объекта капитального строительства по ул. Лядовской, 108г в Мотовилихинском районе г. Перми (кадастровый номер земельного участка 59:01:4019054:228)			
Изм.	Копуч.	Лист	№Док.	Подп.	Дата	Заправочный комплекс с элементами придорожного сервиса	Стадия	Лист	Листов
Разраб.		Соловьёв			09/24		П	6	
						Главный фасад в осях А-Г	ИП Соловьёв А.В.		



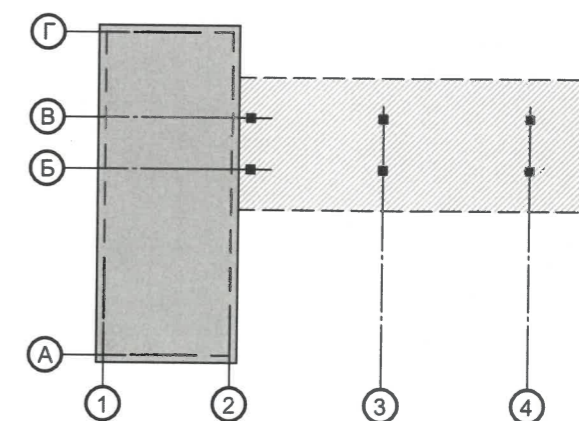
Примечание:

1. Дополнительное оборудование - размещаемые на фасадах здания, строения, сооружения системы технического обеспечения эксплуатации зданий, строений, сооружений (наружные блоки систем кондиционирования и вентиляции, маскирующие ограждения (экраны, решетки), вентиляционные трубопроводы, антенны, видеокамеры наружного наблюдения, электрощиты, кабельные линии, иное подобное оборудование), защитные устройства (решетки, рольставни), почтовые ящики, часы, банкоматы, элементы архитектурно-художественной подсветки, флагштоки и иное оборудование.
2. Размещение дополнительного оборудования, дополнительных элементов и устройств на фасадах объектов капитального строительства рекомендуется при соблюдении следующих условий:
 - соответствие размещения дополнительного оборудования архитектурному решению фасадов, предусмотренному проектной документацией, в соответствии с которой осуществлено строительство (реконструкция) Объекта, с привязкой к единой (вертикальной, горизонтальной) системе осей фасадов;
 - единая горизонтальная ось - условная прямая линия. Определяется как половина расстояния между верхним и нижним архитектурным элементом (окна, наличники, карниз, фриз и другие), выделяющимся (западающим, выступающим) из плоскости стены;
 - единая вертикальная ось - условная прямая линия. Определяется как половина расстояния между границами одного архитектурного элемента (окна, двери, колонны) либо между двумя архитектурными элементами (окна, двери, колонны);
 - комплексное решение размещения оборудования - единое архитектурное и цветовое решение (в том числе размер, форма, материал);
 - размещение дополнительного оборудования на архитектурных деталях, элементах декора, поверхностях с ценной архитектурной отделкой, а также крепление, ведущее к повреждению архитектурных поверхностей, не допускаются.
3. В случае установки кондиционеров (на дворовом фасаде) внешние блоки кондиционирования закрываются декоративными экранами в цвет фасада.
4. Условия устройства и переустройства входных групп см. лист 8

Условные обозначения

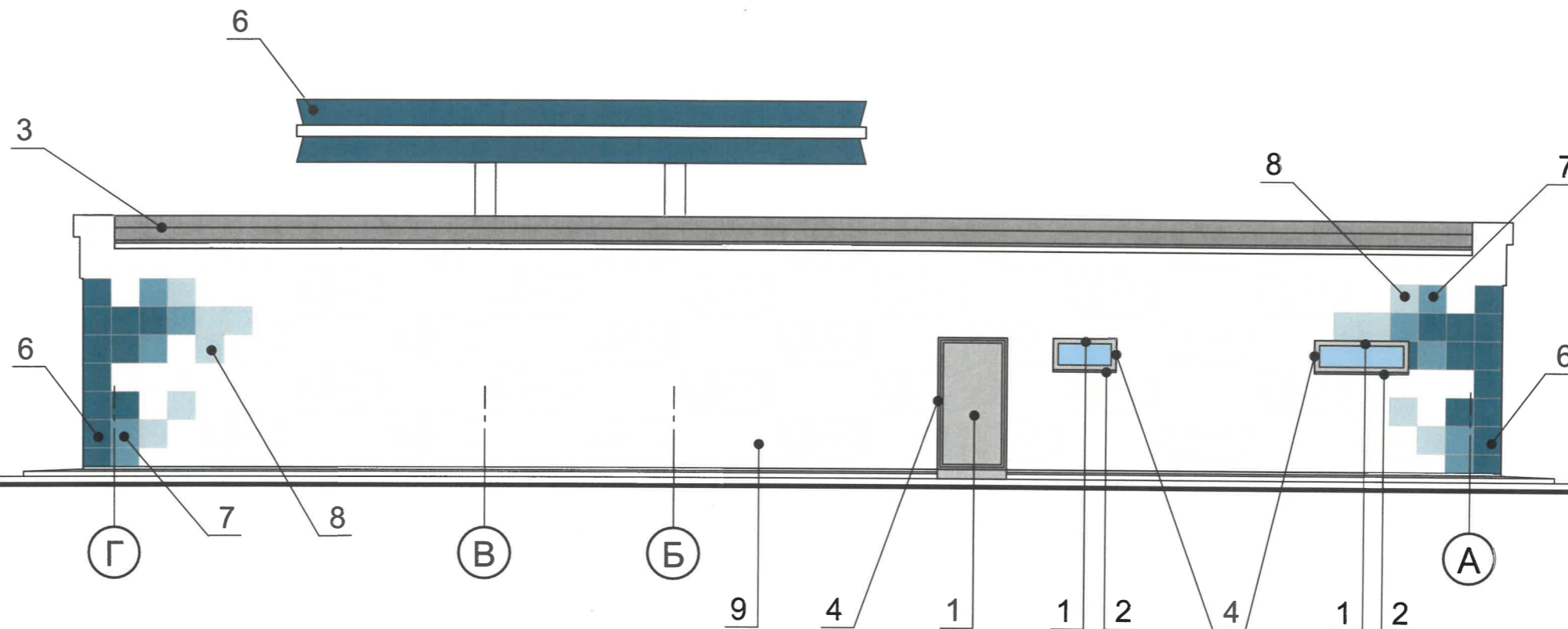
- 5 - выноска и номер позиции, согласно ведомости отделки, см. лист 1
- 1 - условная координационная ось

План условных координационных осей



СОГЛАСОВАНО
 И.О. 1-й заместитель начальника ДГА
 г. Перми - главный архитектор
Карасьев С.А.
 « 17 » 09 2024 г.

						12/09-2024-ПОФ			
						Коперный паспорт объекта капитального строительства по ул. Лядовской, 108г в Мотовилихинском районе г. Перми (кадастровый номер земельного участка 59:01:4019054:228)			
Изм.	Колуч.	Лист	№Док.	Подп.	Дата	Заправочный комплекс с элементами придорожного сервиса	Стадия	Лист	Листов
					09/24		П	7	
						Боковой фасад в осях 1-4	ИП Соловьёв А.В.		



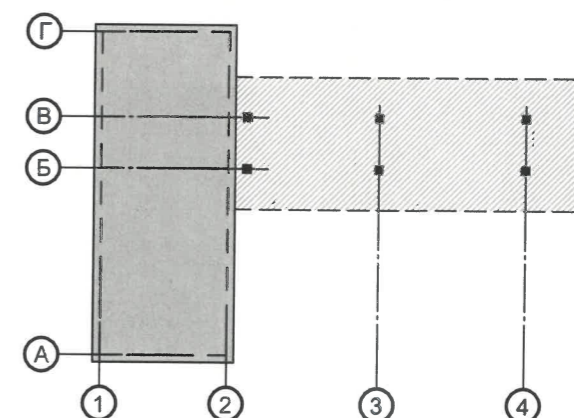
Примечание:

1. Условия устройства и переустройства входных групп см. лист 5
2. Условия размещения дополнительного оборудования см. лист 7

Условные обозначения

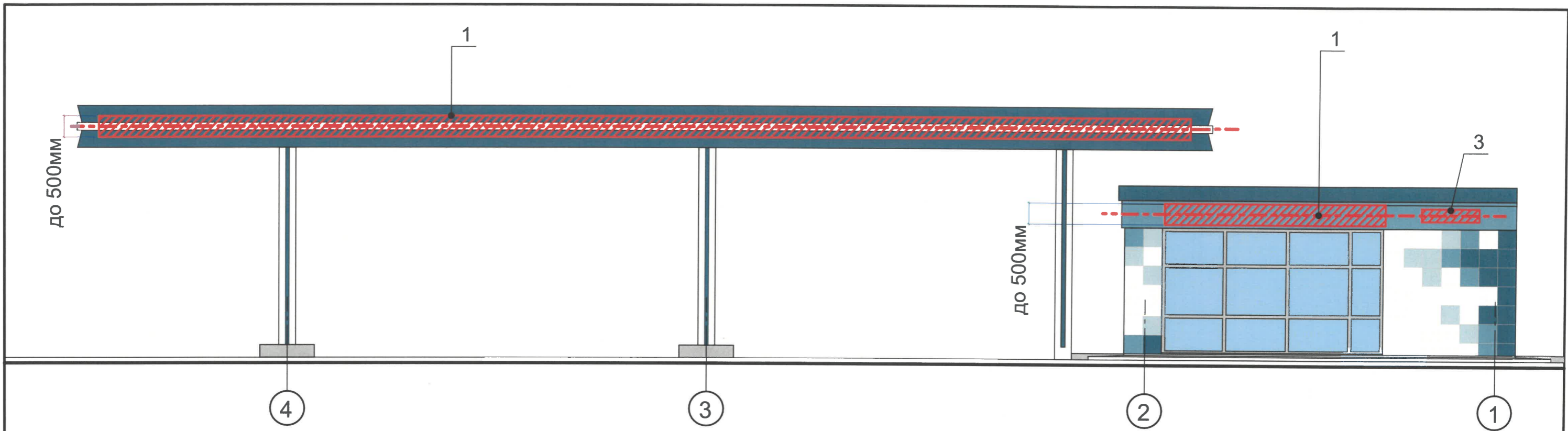
- выноска и номер позиции, согласно ведомости отделки, см. лист 1
- условная координационная ось

План условных координационных осей



СОГЛАСОВАНО
1й заместитель начальника ДГА
г. Перми - главный архитектор
А.А. Карасев С.А.
17 09 2024 г.

						12/09-2024-ПОФ			
						Колерный паспорт объекта капитального строительства по ул. Лядовской, 108г в Мотовилихинском районе г. Перми (кадастровый номер земельного участка 59:01:4019054:228)			
Изм.	Копуч.	Лист	№Док.	Подп.	Дата	Заправочный комплекс с элементами придорожного сервиса	Стадия	Лист	Листов
Разраб.		Соловьёв			09/24		П	8	
						Дворовой фасад в осях Г-А	ИП Соловьёв А.В.		



Условия размещения средств размещения информации, рекламных конструкций

1. Места размещения информации располагаются относительно условной прямой линии - единой горизонтальной оси. Местоположение оси на фасаде определяется как половина расстояния между верхним и нижним архитектурным элементом (окна, наличники, карниз, фриз и др.), выделяющимся (западающим, выступающим) из плоскости стены.
2. Размещение вывесок и рекламных конструкций должно осуществляться в границах места допустимого размещения средств размещения информации, рекламных конструкций, установленных данным колерным паспортом объекта капитального строительства.
3. Размещение вывесок по отношению друг к другу, их конфигурация, наполненность информацией должны соответствовать Стандартным требованиям к вывескам, их размещению и эксплуатации (далее - Стандартные требования), утвержденным Решением Пермской городской Думы от 15.12.2020 №277.
4. В случае, если планируемые к размещению вывески не соответствуют Стандартным требованиям и действующему колерному паспорту, требуется внесение изменений в колерный паспорт путем разработки нового колерного паспорта.
5. Максимальный размер информационных табличек - 0,5 м x 0,7 м (пункт 2.13 Стандартных требований).
6. Узел крепления каждого типа объекта информации разрабатывается отдельным рабочим проектом.
7. В случае размещения рекламной конструкции на фасаде здания, строения, сооружения, такая конструкция должна быть отражена в составе нового колерного паспорта, а ее размещение должно осуществляться в соответствии с действующим порядком установки эксплуатации рекламных конструкций на территории города Перми, утвержденным решением Пермской городской Думы от 27.01.2009 № 11, с последующим получением на установку и эксплуатацию рекламной конструкции в установленном порядке.
8. В случае возникновения спорных ситуаций с другими организациями в отношении мест размещения вывесок, расположенных не в границах занимаемого помещения, регулирование конфликта и окончательное решение по размещению вывесок той или иной претендующей организации принимает владелец данного объекта.

Условные обозначения

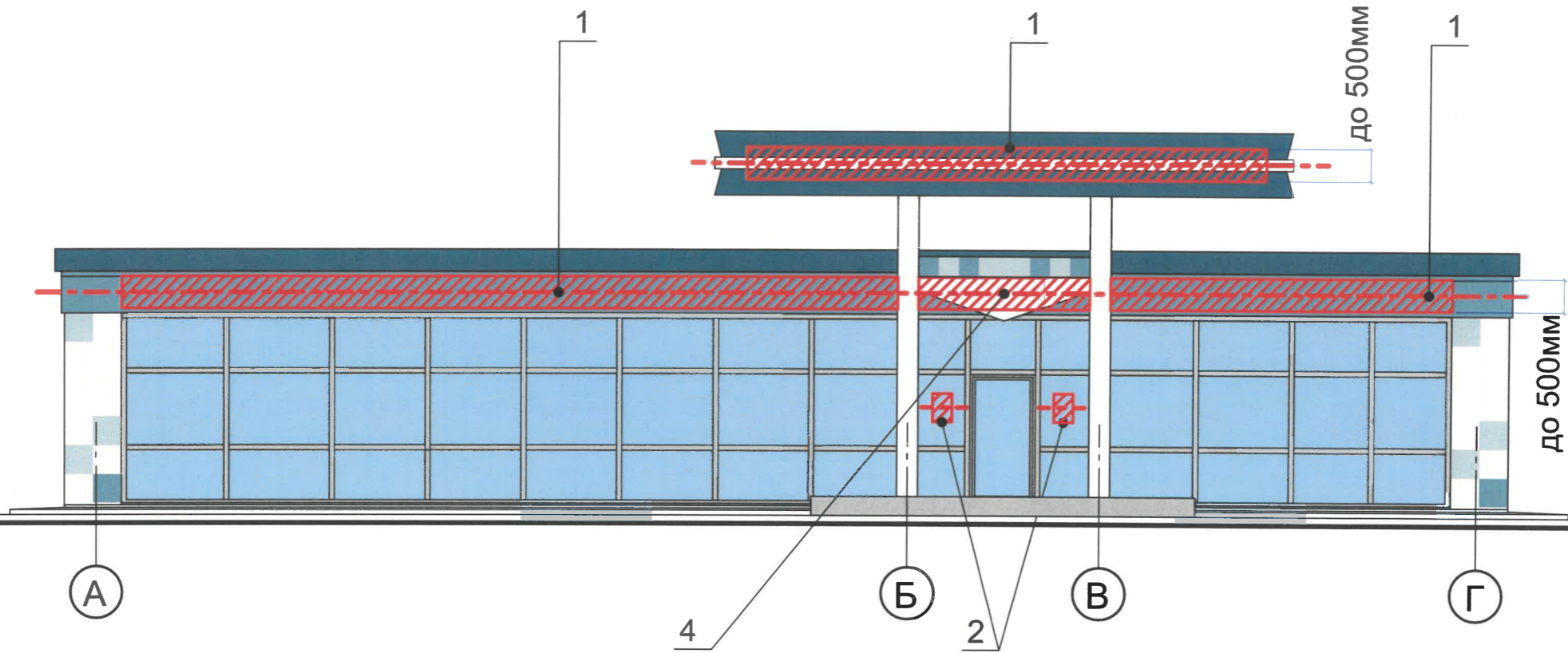
- выноска и номер позиции, согласно ведомости отделки, см. лист 1
- единая горизонтальная ось для размещения объектов
- место допустимого размещения средств размещения информации, рекламных конструкций.
- условная координационная ось

Ведомость средств размещения информации, рекламных конструкций

№	Тип объекта, материал, способы крепления	Цвет (с указанием RAL)	Наличие подсветки
1.	Вывеска - объемные буквы и/или логотипы без подложки на металлических направляющих на фризе, навесе. Металл, пластик, пленки	Фирменные цвета	Внешняя или внутренняя, светодиодами
2.	Информационная табличка (режимник). Одиночная (500x700) или модульная. Оргстекло, пластик, металл, выклейки	Фирменные цвета	Без подсветки
3.	Указатель с наименованием улицы и номером дома (здания) (пункт 11.4.2 Решения Пермской городской Думы от 15.12.2020 № 277). Пластик, металл	Синий: R-(0), G-(20), B-(120); белый	Возможна подсветка
4.	Номера колонок. Выклейка	Фирменные цвета	Внешняя или внутренняя, светодиодами

Управление архитектуры и городского дизайна
ДГА администрации г.Перми
**СООТВЕТСТВУЕТ АРХИТЕКТУРНОМУ
ОБЛИКУ ГОРОДА ПЕРМИ**
« 17 » 09 / 2024
Караев С.А. - Подпись

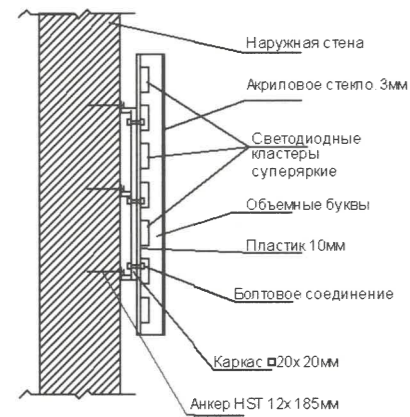
						12/09-2024-ПОФ			
						Колерный паспорт объекта капитального строительства по ул. Лядовской, 108г в Мотовилихинском районе г. Перми (кадастровый номер земельного участка 59:01:4019054:228)			
Изм.	Колуч.	Лист	№Док.	Подп.	Дата	Заправочный комплекс с элементами придорожного сервиса	Стадия	Лист	Листов
Разраб.		Соловьёв			09/24		П	9	
						Размещение средств размещения информации, рекламных конструкций. Фасад 4-1	ИП Соловьёв А.В.		



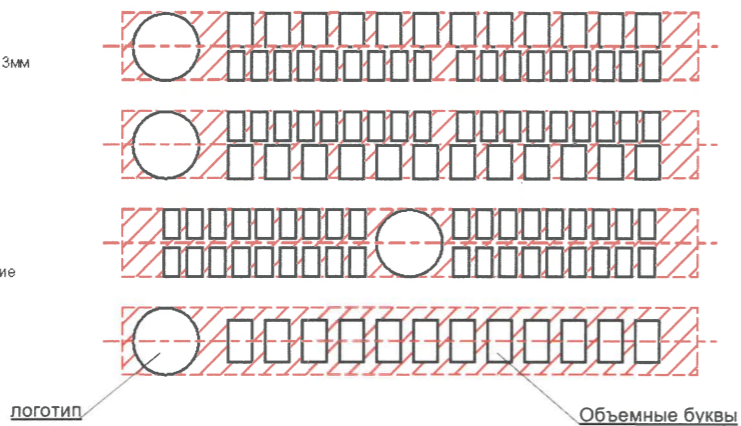
Примечание:

1. Условия устройства и переустройства входных групп см. лист 5
2. Условия размещения дополнительного оборудования см. лист 7

Узел крепления средств размещения информации



Схемы компоновки объемных букв и/или логотипов, относительно оси и места размещения средств размещения информации



Пример сгруппированных модульных табличек

цокольный этаж	👓	САЛОН ОПТИКИ
цокольный этаж		ОРГАНИЗАЦИЯ
1 этаж	к	ЗООМАГАЗИН
1 этаж 0# ИС 14	☀️	ОРГАНИЗАЦИЯ
1 этаж 0# ИС 20		ОРГАНИЗАЦИЯ
цокольный этаж	🐕	ЗООМАГАЗИН

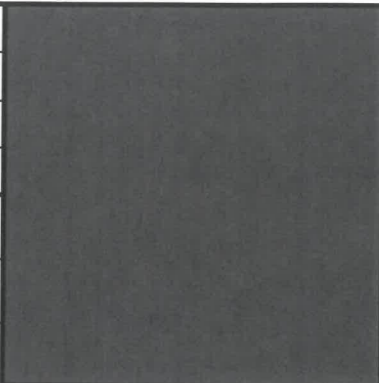
Условные обозначения

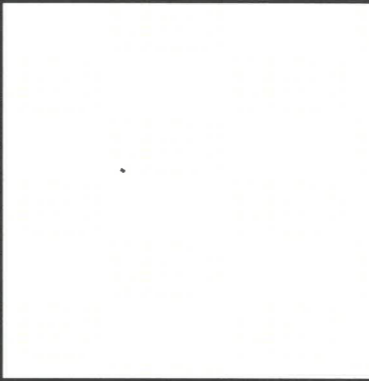
- 5 - выноска и номер позиции, согласно ведомости отделки, см. лист 1
- - единая горизонтальная ось для размещения объектов
- ▨ - место допустимого размещения средств размещения информации, рекламных конструкций.
- 1 - условная координационная ось

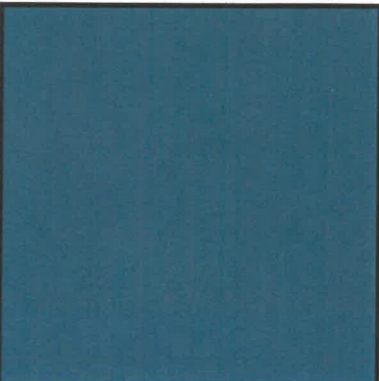
Управление архитектуры и городского дизайна
ДГА администрации г.Перми
СООТВЕТСТВУЕТ АРХИТЕКТУРНОМУ
ОБЛИКУ ГОРОДА ПЕРМИ
«Н» 09/2024
Карасев С.А. Подпись

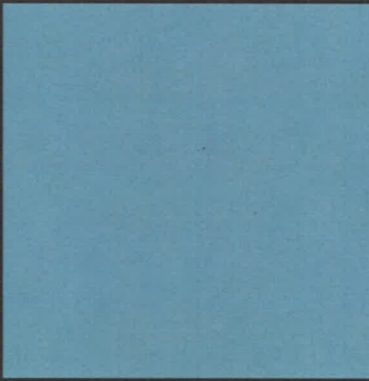
						12/09-2024-ПОФ			
						Колерный паспорт объекта капитального строительства по ул. Лядовской, 108г в Мотовилихинском районе г. Перми (кадастровый номер земельного участка 59:01:4019054:228)			
Изм.	Коп.уч.	Лист	№Док	Подп.	Дата	Заправочный комплекс с элементами придорожного сервиса	Стадия	Лист	Листов
Разраб.		Соловьёв			09/24		П	10	
						Размещение средств размещения информации, рекламных конструкций. Фасад А-Г	ИП Соловьёв А.В.		

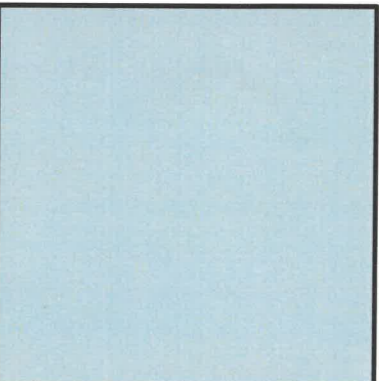
Позиция ведомости отделки фасадов	Координаты цвета (RAL 9006) Бело-алюминиевый	C:	0	
		M:	0	
		Y:	0	
		K:	40	
		R:	165	
		G:	168	
1, 2		B:	166	

Позиция ведомости отделки фасадов	Координаты цвета (RAL 7024) Графитовый серый	C:	80	
		M:	60	
		Y:	50	
		K:	40	
		R:	71	
		G:	74	
3		B:	80	

Позиция ведомости отделки фасадов	Координаты цвета (RAL 9016) Транспортный белый	C:	3	
		M:	0	
		Y:	0	
		K:	0	
		R:	247	
		G:	251	
4, 9, 12		B:	245	

Позиция ведомости отделки фасадов	Координаты цвета (RAL 5009) Лазурно-синий	C:	90	
		M:	30	
		Y:	10	
		K:	40	
		R:	46	
		G:	89	
6		B:	120	

Позиция ведомости отделки фасадов	Координаты цвета (RAL 5024) Пастельно-синий	C:	70	
		M:	20	
		Y:	10	
		K:	20	
		R:	106	
		G:	147	
7, 10, 11		B:	176	

Позиция ведомости отделки фасадов	Координаты цвета (RAL Design 230 80 10) Блекло-Синий	C:	32	
		M:	11	
		Y:	12	
		K:	1	
		R:	182	
		G:	206	
8		B:	217	

Примечание:

Координаты цветов RAL приведены с сайта: <<https://colorscheme.ru>>
Каталоги цветов: RAL CLASSIC, RAL DESIGN

СОГЛАСОВАНО
1й заместитель начальника ДГА
г. Пермь - главный архитектор
«17» 09 2024 г.
Карасьев С.А.

						12/09-2024-ПОФ			
						Колерный паспорт объекта капитального строительства по ул. Лядовской, 108г в Мотовилихинском районе г. Пермь (кадастровый номер земельного участка 59:01:4019054:228)			
Изм.	Коп.уч.	Лист	№Док.	Подп.	Дата	Заправочный комплекс с элементами придорожного сервиса	Стадия	Лист	Листов
Разраб.		Соловьёв			09/24		П	11	
						Эталоны колеров		ИП Соловьёв А.В.	